

# PLA D'IMPULS DE L'ECONOMIA SOCIAL I SOLIDÀRIA

2016 – 2019



TERCER SECTOR  
SOCIAL



SOCIETATS  
LABORALS



COOPERATIVES



MUTUALITATS



ECONOMIA  
COMUNITÀRIA



ECONOMIA  
COL-LABORATIVA  
PROCOMU



Ajuntament de  
Barcelona

Economia  
Cooperativa,  
Social i Solidària  
i Consum



# ÍNDEX

## 1. INTRODUCCIÓ

## 2. L'ECONOMIA SOCIAL I SOLIDÀRIA A BARCELONA

- L'economia social i solidària
- Aportació transformadora
- La distribució desigual de la riquesa a la ciutat
- Desplegament territorial de l'ESS

## 3. ELABORACIÓ DEL PLA

- Coproducció i coresponsabilitat
- Recollida de necessitats
- Procés d'elaboració

## 4. CONTINGUT DEL PLA

- Objectius generals
- Línies de treball
- Objectius específics
- Actuacions
- Accions

## 5. DESENVOLUPAMENT DEL PLA

- Coconstrucció i gestió compartida
- Coproducció i aprenentatge dinàmic
- Participació

## 6. PRESSUPOST

## 7. SEGUIMENT I AVALUACIÓ

### ANNEX

#### Per una nova política socioeconòmica

- Crisi sistèmica
- Objectiu: sostenibilitat integral
- Economia plural
- Empresa ciutadana
- Transformació socioeconòmica

# 1 INTRODUCCIÓ

El document que teniu a les mans és el Pla d'Impuls de l'Economia Social i Solidària a la ciutat de Barcelona, una iniciativa municipal que desplega una mirada socioeconòmica transformadora de la realitat urbana i un programa d'acció amb l'objectiu de contribuir a la reducció de les desigualtats socials i territorials i promoure una economia al servei de les persones i de la justícia social.

El Pla d'Impuls recull una diagnosi, el procés d'elaboració i el conjunt d'actuacions que es volen dur a terme en els propers anys a la ciutat, i s'estructura en les parts següents:

- **L'economia social i solidària a Barcelona.** On s'analitza la realitat del teixit socioeconòmic transformador de la ciutat i el seu desplegament territorial.
- **Elaboració del Pla.** On s'exposa el procés d'elaboració del Pla i les dinàmiques de coproducció i coresponsabilitat.
- **Contingut del Pla.** On es descriuen els objectius generals i específics, les línies de treball, les actuacions i les accions a emprendre.
- **Desenvolupament del Pla.** On es mostren els diferents agents implicats en l'execució del Pla i els espais de treball conjunt i participat.
- **Pressupost i seguiment i avaluació.** On es detallen les assignacions pressupostàries, així com els criteris d'avaluació d'impacte.
- **Annex:** Per una nova política socioeconòmica. On es relata una aproximació a l'economia plural i a la proposta de transformació socioeconòmica de la ciutat.

# 2

# L'ECONOMIA SOCIAL I SOLIDÀRIA A BARCELONA

## L'ECONOMIA SOCIAL I SOLIDÀRIA

L'economia social i solidària (ESS) és el conjunt d'iniciatives socioeconòmiques de tota mena, formals o informals, individuals o col·lectives, que prioritzen la satisfacció de les necessitats dels seus membres i/o d'altres persones per sobre del lucre; quan són col·lectives, la propietat també ho és i la gestió és democràtica; són independents respecte als poders públics, actuen orientades per valors com l'equitat, la solidaritat, la sostenibilitat, la participació, la inclusió i el compromís amb la comunitat, i són promotores de canvi social.

L'ESS és un **àmbit divers** configurat per un conjunt d'activitats socioeconòmiques que beu de la influència del moviment cooperatiu. Independentment de la seva fórmula jurídica (o de la seva absència), les iniciatives que la conformen comparteixen uns elements comuns que defineixen el **caràcter transformador de l'ESS**: la **gestió democràtica i participativa, l'orientació a les necessitats humanes i el compromís amb la comunitat**.

**Gestió democràtica i participativa:** En comptes del model organitzatiu jeràrquic on unes quantes persones o les classes dirigents controlen, gestionen i decideixen sobre els recursos, el patrimoni, la informació i el futur de la majoria, l'ESS introdueix la democràcia en l'economia i en l'empresa.

**Orientació a les necessitats humanes:** L'ESS tracta de recuperar la funció originària de l'economia posant-la al servei de les persones per gestionar els recursos equitativament i explotar-los de manera sostenible, així com crear un model de producció que converteixi el treball en un instrument de satisfacció de les necessitats humanes.

**Compromís amb la comunitat:** Les organitzacions de l'ESS contribueixen a la millora de la societat, creant ocupació, prestant serveis, vinculant-se al territori, donant suport a causes socials, finançant iniciatives de solidaritat amb els països empobrits i col·laborant amb moviments socials transformadors.

Tal com recull l'estudi *L'economia social i solidària a Barcelona (2016)*, a la ciutat hi ha **4.718 iniciatives socioeconòmiques** que, per la seva forma jurídica, s'engloben dintre de l'economia social i solidària. Algunes de les dades més rellevants són:

- 2.400 entitats del **tercer sector social**
- 1.197 **societats laborals**
- 861 **cooperatives**
- 260 iniciatives d'**economia comunitària**

Entre totes elles sumen més de **53.000 persones contractades**, més de **100.000 persones voluntàries**, més de **500.000 sòcies de consum** i **113.000 mutualistes**.

Troblem **iniciatives d'ESS presents en tots els sectors** d'activitat econòmica, des de l'energia fins a la cultura o l'alimentació.

A Barcelona, existeixen **861 cooperatives** de totes les classes —un 20% de totes les cooperatives catalanes. Les **cooperatives de treball són la branca majoritària:** representen un 77% del total (n'hi ha 667, 36 de les quals són d'iniciativa social).

Així mateix, la ciutat compta amb 31 **cooperatives de consumidors i usuaris**, que operen en camps d'activitat molt diversos: alimentació, papereria, energia, salut, etc.

Des de l'any 1993, les principals **cooperatives d'habitatge** de la ciutat han construït 2.093 habitatges a Barcelona, i actualment està emergint el model de les **cooperatives d'habitatge en cessió d'ús**.

En l'àmbit de l'educació, hi ha **19 cooperatives d'ensenyament**, 80% de les quals són cooperatives de treball, el 10% de consum i el 10% mixtes. Agrupen gairebé **2.500 persones sòcies, més de 5.600 alumnes i ocupen més de 750 persones**. A més, hi ha 13 escoles lliures en funcionament i diverses iniciatives de criança i educació compartida per a edats anteriors (0-3).

Les **societats laborals** tenen una important presència a la ciutat; representen el **25,4% del teixit empresarial** de l'ESS de Barcelona, tot i que es detecta un repte en l'articulació d'aquest sector.

Qualsevol projecte de desenvolupament local ha de comptar amb la força del **tercer sector social**, ja que amb **2.400 entitats** a la ciutat representa més del 50% de les iniciatives d'ESS, de les quals 48 són **centres especials de treball** i 20 són **empreses d'inserció**.

Les **7 entitats de finances ètiques** que operen a Catalunya tenen seu a la ciutat. A més, en l'àmbit de les assegurances, existeix el segell EthSI (Ethical and Solidarity Based Insurance) que certifica gestories, companyies i productes asseguradors segons criteris d'ESS. Hi ha 7 empreses certificades a l'Estat espanyol, de les quals 4 tenen seu a Barcelona.

Les **economies comunitàries** emergeixen a la ciutat com a projectes autogestionaris i innovadors en la creació de noves formes per resoldre necessitats. Entre aquestes, destaquen 23 equipaments de gestió ciutadana, 59 grups de consum agroecològic, 13 mercats d'intercanvi, 21 bancs del temps i 20 horts comunitaris.

## APORTACIÓ TRANSFORMADORA

Els **indicadors econòmics** més comuns, com el producte interior brut (PIB), la taxa d'atur o l'índex de preus al consum (IPC), es revelen insuficients per visibilitzar **les aportacions de l'activitat econòmica al benestar de les persones. Se n'han de proposar de nous**, com poden ser el grau de repartiment equitatiu de treball i salari entre gèneres i en el territori, reducció de l'impacte ambiental de l'activitat econòmica o el valor de la seva aportació al procomú.

Sota aquest nou prisma, **la potencialitat transformadora de les iniciatives de l'àmbit de l'economia social i solidària proposa nous paràmetres a tenir en compte**. Així, mentre que la taxa d'ocupació a la ciutat de Barcelona és 5 punts inferior per a les dones que per als homes, segons dades de l' Ajuntament de Barcelona, el 52% de les persones que treballen en cooperatives de treball són dones. D'altra banda, mentre que l'administració segueix treballant amb programari privat, el 57% de les iniciatives d'ESS de Barcelona que apareixen a Pam a Pam fan ús del procomú i/o hi aporten contingut, i gairebé el 70% vetllen per la sostenibilitat mediambiental, la reducció i bona gestió dels residus i l'estalvi energètic i/o l'ús d'energies renovables en la seva activitat econòmica en una de les ciutats amb més contaminació atmosfèrica d'Europa.

No només això, sinó que utilitzant els paràmetres de mesura habituals, les entitats de l'ESS

també s'erigeixen com a garants de la resiliència davant la crisi. Les aproximadament cinc mil entitats d'ESS a la ciutat representen un 2,8% del total d'empreses, però generen al voltant d'un 8% de l'ocupació i un 7% del PIB de la capital. A més, mentre que les polítiques d'ocupació s'han demostrat ineficients i l'atur a la província de Barcelona és, aproximadament, 1,5 vegades el previ a la crisi, l'ocupació de les cooperatives de treball el 2014 era superior a la del 2009.

L'àmbit de l'economia social i solidària pot i ha de jugar un paper preponderant en la construcció d'un nou model socioeconòmic per a la ciutat. Per a contribuir a aquest canvi de paradigma, l'ESS també ha de mirar-se endins i treballar en la superació d'alguns reptes interns.

Així, per tal d'elevat propostes al conjunt de la societat, cal avançar en la consolidació i evolució de l'àmbit de l'ESS com a agent socioeconòmic a la ciutat. Per a assolir aquesta fita, tal com el mateix àmbit reconeix en la detecció de necessitats i reptes que es va dur a terme per a l'informe *L'economia social i solidària a Barcelona*, millorar l'articulació i el sentiment identitari en el mateix àmbit és un factor cabdal. Aquests dos elements són clau per a enfortir la intercooperació i llançar la proposta de construcció de mercat social en els diferents barris, districtes i a escala de ciutat. Alhora, permetrà major cohesió comunicativa, ampliant l'abast del missatge, i difusió de relat comú. Aquests dos reptes interpel·len, sobretot, a les agrupacions, xarxes i federacions que aglutinen el teixit empresarial i sociocomunitari de l'ESS.

Però hi ha reptes que ha d'afrontar l'àmbit de l'ESS en el camí a la seva consolidació i referència com a alternativa urbana, els quals passen per l'enfortiment de les iniciatives concretes en termes de viabilitat socioeconòmica, apoderament i gestió democràtica i generació d'ocupació de qualitat. Són tres dimensions que alimenten el caràcter transformador de l'ESS alhora que cal destinar recursos i coneixements a garantir i consolidar aquestes tres potes.

Tot i la resiliència a la crisi, existeix un índex de dissolució de cooperatives que obliga a analitzar-ne els motius. La dimensió reduïda de moltes de les iniciatives d'ESS posa en risc la seva viabilitat econòmica, per la qual cosa cal consolidar el teixit existent i augmentar-ne la dimensió. La comercialització acostuma a ser un dels colls d'ampolla per a moltes iniciatives, així que caldrà buscar mecanismes per a millorar-la.

La gestió de les iniciatives, des de la democràcia i la participació, és un dels elements distintius i transformadors de l'ESS, però en una societat que no està primordialment regida per aquests valors pot suposar una fragilitat que s'ha de combatre amb programes específics d'acompanyament en gestió cooperativa integral, i que aquesta contagii la gestió empresarial global.

Finalment, cal vetllar perquè l'ESS generi llocs de feina estables, amb una remuneració adequada, i condicions de treball que permetin posar la sostenibilitat de la vida en el centre.

# LA DISTRIBUCIÓ DESIGUAL DE LA RIQUESA A LA CIUTAT

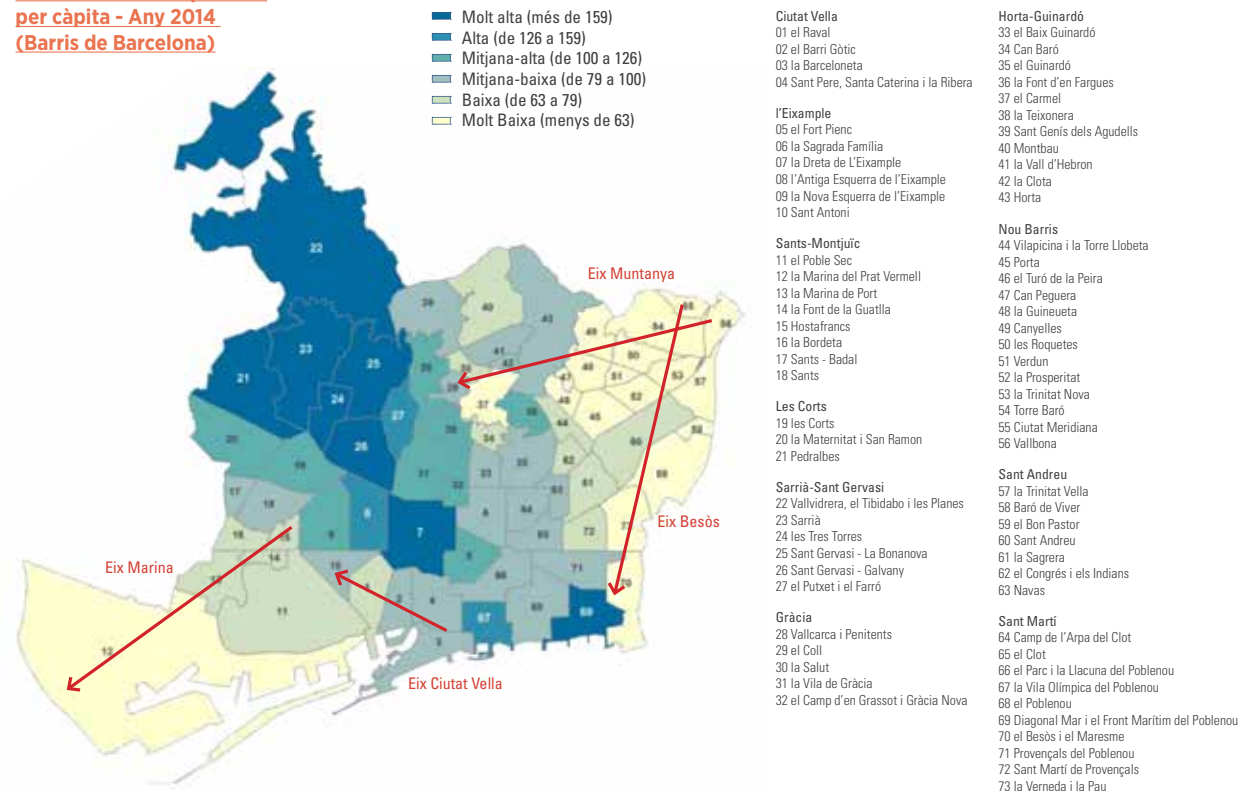
Les desigualtats a la ciutat tenen molts rostres: els dels 80.000 barcelonins i barcelonines registrades a l'atur, els de les 900 persones dormint al carrer cada nit, els més de 9.000 desnonaments dels darrers dos anys (1.049 hipotecaris i 8.058 per lloguer entre 2013 i 2015, segons Informe ODESC), mentre 30.000 habitatges estan en desús, o els dels veïns i veïnes amb sous cada cop més precaris que han d'abandonar els seus barris empesos per uns lloguers cada vegada més elevats. **La distribució desigual de la riquesa és especialment flagrant entre els 10 districtes i 73 barris que conformen la ciutat.** Des del punt de vista socioeconòmic, podem veure com les desigualtats entre els barris s'han accentuat arran de la crisi econòmica.

En l'última dècada, la renda familiar disponible (RFD) sempre ha estat per sobre de la mitjana als districtes de l'Eixample, Les Corts, Sarrià Sant-Gervasi i Gràcia, i per sota a la resta. I des de 2007, ha augmentat la bretxa: la renda familiar disponible s'ha incrementat o s'ha mantingut als quatre districtes esmentats, mentre que ha disminuït a la resta amb l'excepció de Ciutat Vella. Així, si el 2007 la RFD a Sarrià-Sant Gervasi era 2 cops la de Nou Barris, el 2014 aquesta relació havia passat a ser gairebé de 3,5. Si fem la mirada als barris, les diferències s'accentuen: el 2014 la RFD a les Tres Torres era més de 6 vegades superior a la de Trinitat Nova.

La concentració de ciutadans i ciutadanes de rendes baixes en els barris més desafavorits comporta l'empitjorament de llurs condicions de vida i esdevé una barrera afegida tant per a la igualtat d'oportunitats com per a l'accés a la renda i els serveis bàsics. Segons l'informe *La salut a Barcelona 2014*, la ciutat arriba a registrar una distància màxima entre barris de més de 10 anys en l'es-

perança de vida en néixer (en el període 2009-2013): dels 75,2 anys per a Torre Baró als 86,5 de Pedralbes. Aquesta realitat posa de manifest la urgència de cercar i experimentar nous models socioeconòmics que prioritzin la satisfacció de necessitats de les persones i les comunitats, alhora que redistribueixin la riquesa més equitativament, i l'ESS dóna resposta a aquests reptes.

### Distribució territorial de la Renda Familiar Disponible per càpita - Any 2014 (Barris de Barcelona)





## DESPLEGAMENT TERRITORIAL DE L'ESS

El desplegament territorial de les gairebé cinc mil iniciatives d'economia social i solidària a Barcelona també mostra diferències, que expressen **la diversitat en l'autoorganització social a cada barri**, i dibuixen les especificitats que s'hauran de tenir en compte a l'hora de dissenyar polítiques públiques territorialitzades.

L'Eixample, que articula la ciutat amb la seva potència demogràfica, econòmica i representativa, encapçala la localització de les iniciatives: 892, un 19% del total. S'ha de facilitar la visibilitat d'aquest teixit com a factor de dinamisme econòmic.

En una segona dimensió i a una distància rellevant, en els districtes de Sant Martí amb 574 (12%), Gràcia amb 538 (12%), Ciutat Vella amb 504 (11%) i Sants-Montjuïc amb 500 (11%), hi calen sobretot polítiques d'integració i facilitació d'espais que reforcin i multipliquin el teixit existent.

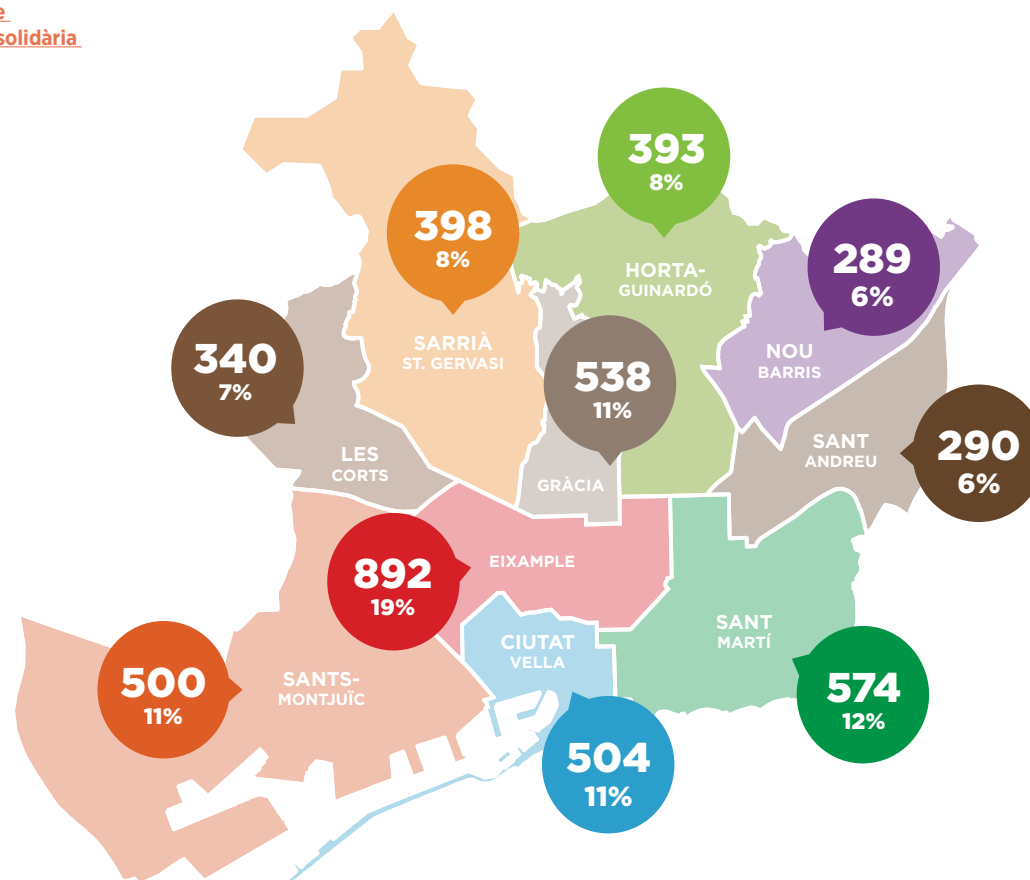
En tercer lloc, a la banda baixa de la mitjana, trobem Sarrià-Sant Gervasi amb 398 iniciatives (8%), Horta-Guinardó amb 393 (8%) i Les Corts amb 340 (7%), i sobretot Sant Andreu amb 290 (6%) i Nou Barris amb 289 (6%). Hi calen accions específiques de promoció, divulgació i facilitació de l'ESS per fer néixer nous projectes.

El mapa de la distribució territorial de la Renda Familiar Disponible 2014 mostra clares de-

sigualtats a l'eix Besòs que perfilen els territoris on és prioritari implementar polítiques de desenvolupament local. Per fomentar l'ESS s'estan impulsant projectes emblemàtics que esdevindran nodes de referència de l'ESS en diferents territoris. Aquests projectes responen a

lògiques d'articulació del teixit socioeconòmic i de prioritització de les zones més empobrides: Coopolis a La Bordeta i per donar servei a nivell de ciutat, el Hub de la mobilitat i l'ESS a Poble Nou, l'Eix Pere IV a Sant Martí, la reruralització a l'Eix Muntanya...

Xifres agregades de l'economia social i solidària barcelonina (2015)



# 3 ELABORACIÓ DEL PLA

## COPRODUCCIÓ I CORESPONSABILITAT

Una de les característiques que defineixen l'economia social i solidària és la seva independència de les administracions, així com la gestió democràtica i el compromís amb l'entorn social i ambiental. En un escenari polític com l'actual, amb voluntat d'impulsar l'ESS com a proposta integrant d'un canvi de paradigma socioeconòmic urbà, és necessari dissenyar mecanismes de treball conjunt basats en l'horitzontalitat entre l'àmbit i el poder públic. En aquest sentit parlem de coproducció de polítiques públiques, i de coresponsabilitat en l'impuls de l'ESS a la ciutat.

Per a la coproducció, el paper de l'Ajuntament és propiciar espais de trobada i recollida de ne-

cessitats de l'àmbit, i codissenyar programes i polítiques que hi puguin donar resposta. En cada intervenció caldrà veure qui deté el rol de lideratge i responsabilitat en l'execució i seguiment. Així, per exemple, la construcció d'un model de contractació pública responsable haurà de ser conjunta, però serà l'administració qui podrà desplegar-ne l'aplicació i el seguiment. En canvi, en la construcció de mercat social, millora de l'articulació i augment de la intercooperació, serà el teixit de l'ESS qui tindrà un paper protagonista i l'administració podrà acompanyar i facilitar amb recursos.

## RECOLLIDA DE NECESSITATS

Tal com s'explica posteriorment, aquest Pla d'Impuls neix del diàleg entre l'àmbit de l'ESS i l'Ajuntament, d'on sorgeix una diagnosi compartida. L'informe *L'economia social i solidària a Barcelona* va desenvolupar una recollida de necessitats que se sintetitzen en el següent núvol de reptes.

Aquests reptes, detectats pel mateix teixit de l'ESS, mostren aquells aspectes on cal incidir per tal de consolidar i enfortir el moviment d'economia social i solidària. Aquest Pla d'Impuls recull actuacions i accions que hi fan referència, i molts d'ells requereixen un treball intern del mateix àmbit. En aquest sentit, la coproducció i la coresponsabilitat en el seu assoliment prenen tot el sentit.

Per a destacar els que reuneixen més consens, cal esmerçar esforços a millorar l'articulació de l'àmbit en sentit global, per a crear una major identitat comuna; augmentar l'abast comunicatiu per difondre els principis i valors de l'ESS a la ciutadania; posar espais a disposició de l'ESS per tal que aquesta vertebrï barris i districtes; millorar la intercooperació per enfortir la construcció de mercat social; posar l'accent a divulgar i formar en la governança democràtica i participativa com a element eminentment transformador; i incidir en la contractació pública responsable basada en valors ecosocials com a estratègia fonamental.

### Núvol de reptes



## PROCÉS D'ELABORACIÓ

El Pla d'Impuls de l'Economia Social i Solidària a Barcelona és el resultat d'un any de treball del Comissionat d'Economia Cooperativa, Social i Solidària i Consum amb diferents agents, empreses, organitzacions de segon grau, xarxes, federacions i espais de treball del mateix àmbit. S'han realitzat més d'un centenar de reunions i trobades amb tots aquests actors que han permès recollir les necessitats dels diferents sectors i subsectors i fer una anàlisi conjunta del context per tal de construir una diagnosi compartida i definir el marc de treball.

D'aquesta manera s'ha recollit la informació aportada pels següents actors:

### Àmbit de l'economia social i solidària

L'ESS està conformada per un ampli ventall de formes societàries que s'ajusten als objectius de les iniciatives i a les persones que en formen part. Es desplega en dues vessants: iniciatives socioempresarials i iniciatives sociocomunitàries.

La **vessant socioempresarial** combina estructures professionalitzades amb els principis de propietat col·lectiva i gestió democràtica. S'han fet reunions per recollir aportacions amb les

principals articulacions del sector: Taula del Tercer Sector Social, La Confederació (organització empresarial d'entitats no lucratives de serveis d'atenció a les persones), Federació d'Entitats de Discapacitat Intel·lectual de Catalunya (Dincat), Federació d'Empreses d'Inserció de Catalunya (Feicat), Federació de Centres Especials de Treball de Catalunya (Fecetc), Confederació de Cooperatives de Catalunya (CCC), les Federacions de Cooperatives de Treball (FCTC), Consumidors i Usuaris (FCCUC) i Habitatge (FCHC), la Xarxa d'Economia Solidària (XES), Finançament Ètic i Solidari (Fets), la Federació de Mutualitats de Catalunya, l'Associació de Societats Laborals i Economia Social de Catalunya (Asescat), Entitats Catalanes d'Acció Social (ECAS)... Aquestes organitzacions de segon i de tercer grau representen més del 75% del teixit empresarial de l'ESS a la ciutat.

La **vessant sociocomunitària** la integren noves fórmules de resolució de necessitats mitjançant l'autoorganització, amb un alt grau d'innovació i de participació. Malgrat que representen un menor volum econòmic —cal tenir en compte que duen a terme activitat menys monetaritzada—, contribueixen a teixir un vincle social que resulta imprescindible per a la sostenibilitat de la vida en les nostres ciutats. En aquest cas, s'ha dut a terme un procés de diagnòstic participat sobre economies comunitàries, el qual ha recollit en diferents trobades les aportacions de 90 projectes i 143 persones implicades en horts comunitaris, xarxes d'intercanvi i bancs del temps, grups de consum agroecològic i projectes d'economia de les cures.

### Àmbit de l'economia col·laborativa del procomú

S'han produït trobades i s'han compartit espais de diagnosi amb BarCola, el node col·laboratiu d'economia col·laborativa i procomú a Barcelona que agrupa 18 entitats. Al març de 2016 va tenir lloc les jornades *Economies Col·laboratives Procomuns: Polítiques, Tecnologies i Ciutat per a les Persones*, que va comptar amb la participació de més de 400 persones i de la qual va sorgir una declaració de 120 mesures per a polítiques públiques en matèria d'economia col·laborativa del procomú que es van proposar al Pla d'Actuació Municipal (PAM).

### Participació ciutadana

L'ESS ha estat un dels eixos oberts a la participació ciutadana en el Pla d'Actuació Municipal, a través del qual s'han rebut més de tres-centes propostes ciutadanes que han estat preses en consideració per elaborar el Pla. A més, el darrer trimestre de 2015 es va organitzar el cicle de xerrades "Desmarca't, hi ha alternatives" a biblioteques de tota la ciutat on van participar més de quatre-centes persones i on també es van aportar propostes que igualment s'han tingut en compte.

### Àrees de l'Ajuntament

El treball dins del Consistori és rellevant per incorporar la mirada de ciutat i identificar les

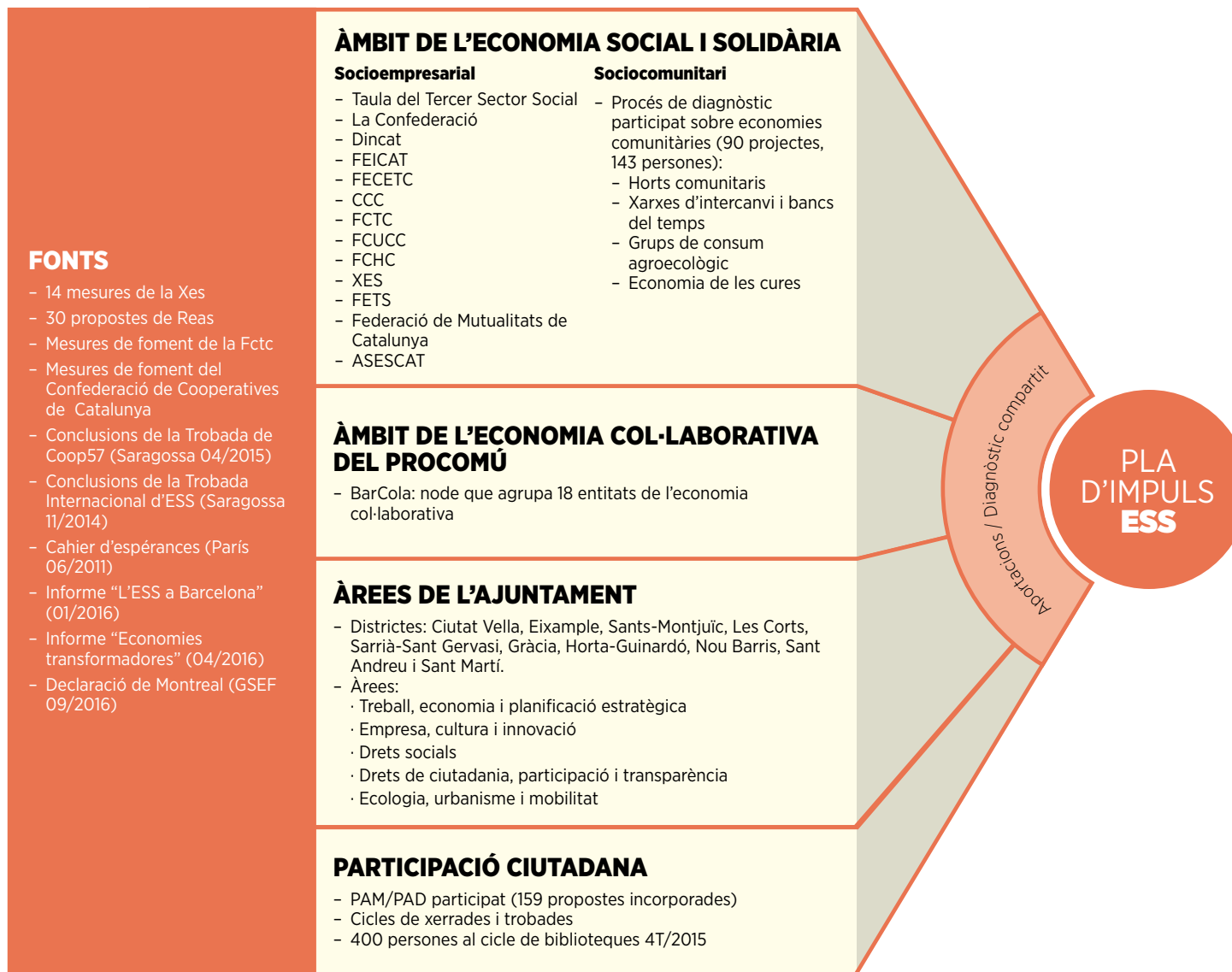
necessitats dels districtes, així com per transversalitzar el relat de l'ESS en tots els òrgans de l'Ajuntament. Per dur a terme l'anàlisi i la coordinació territorial s'han realitzat trobades amb les conselleries tècniques i el personal tècnic dels diferents districtes de la ciutat. Amb una visió de treball intersectorial, s'han fet reunions amb les àrees de Treball, Economia i Planificació Estratègica; Empresa, Cultura i Innovació; Drets Socials; Drets de Ciudania, Participació i Transparència; i Ecologia, Urbanisme i Mobilitat.

mateixa ciutat l'abril de 2015, o la Declaració de Montreal sorgida del Fòrum Global de l'economia social el setembre de 2016 a Quebec. Finalment, l'informe *L'economia social i solidària a Barcelona* presentat el gener de 2016, ha ofert una diagnosi quantitativa i qualitativa de l'àmbit de l'ESS a la ciutat, així com diverses propostes associades als reptes detectats.

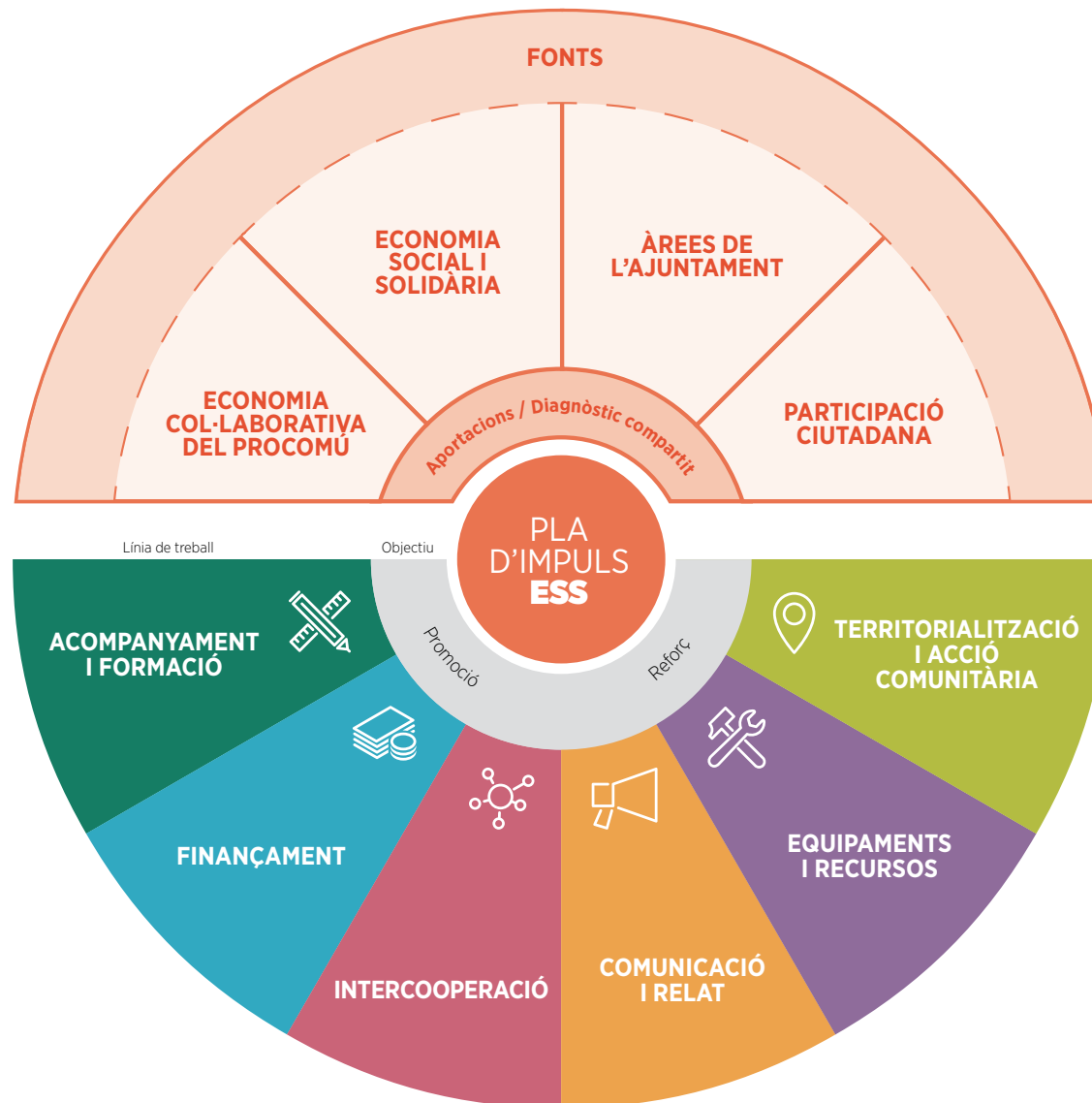
## Fonts inspiradores

A més, un ventall de documents elaborats pel mateix àmbit de l'ESS local i internacional han estat fonts inspiradores del pla de treball que origina aquest Pla d'Impuls. Totes les propostes que les diferents articulacions de l'economia solidària van elaborar per a les eleccions municipals del 2015 han estat recollides i estudiades per formar part de les polítiques públiques: "Cap a la democràcia econòmica municipal. 14 mesures per impulsar l'economia social i solidària a nivell local" de la XES, "Mesures de foment del cooperativisme" de la FCTC i de la Confederació de Cooperatives, i "Transformar los territorios desde la economía solidaria. 30 propuestas para las elecciones locales y forales" de REAS en són alguns exemples. Les conclusions i els resultats de trobades estratègiques de l'àmbit de l'ESS també han estat font d'informació i inspiració, com els *Cahier d'espérances* de 2011 a París, les Conclusions de la Trobada Internacional d'ESS a Saragossa el novembre de 2014, les Conclusions de la Trobada de Coop57 a la

**Fonts i actors que han aportat al Pla d'Impuls en les fases de diagnòstic i elaboració**



Procés d'elaboració del Pla d'Impuls d'ESS a Barcelona



# 4

## CONTINGUT DEL PLA

El conjunt de totes les aportacions i visions descrites en l'apartat anterior ha contribuït a l'elaboració d'aquest Pla d'Impuls, que s'estructura en objectius generals, línies de treball, objectius específics, actuacions i accions.

Els **objectius generals** marquen els dos enfocaments estratègics, la promoció i el reforç, cap als quals s'ha de dirigir qualsevol proposta o intervenció recollida en el Pla.

Les **línies de treball** són els sis eixos temàtics que articulen l'estratègia que ha de desplegar el Pla d'Impuls: Acompanyament i formació, Finançament, Intercooperació, Comunicació i relat, Equipaments i recursos, i Territorialització i acció comunitària.

Els **objectius específics** apunten les fites que es plantegen assolir en cada línia de treball.

Les **actuacions** defineixen l'estratègia d'intervenció, que es desplega en **accions** concretes que s'hauran d'executar durant els propers anys.



## OBJECTIUS GENERALS

Les polítiques públiques locals d'ESS previstes en aquest Pla d'Impuls responen a dos grans objectius generals, les que tenen com a objectiu la **promoció** —i aquí ens hem de referir a mesures de sensibilització i difusió, així com d'impuls a la generació de noves iniciatives i a la transformació de societats mercantils en entitats d'ESS, o el seu apropament— i les que tenen com a objectiu el **reforç** —on ens hem de referir a mesures per enfortir i millorar les iniciatives d'ESS ja existents, i a mesures per millorar la seva articulació.

Les mesures de sensibilització i difusió pretenen normalitzar l'ESS, establir simpaties i receptivitat social, així com estimular la participació ciutadana en aquestes. S'adrecen a la societat en general, i en particular a mitjans de comunicació i altres prescriptors, al món acadèmic, al món associatiu i a l'escola.

L'impuls de l'ESS com a model econòmic alternatiu, més enllà de visibilitzar-ne les pràctiques i el valor afegit, requereix l'anàlisi de la seva evolució i les seves potencialitats. És necessari promoure la innovació social col·lectiva per a atendre noves necessitats, detectar aquelles experiències replicables que permetin l'escalabilitat del model i la seva permeabilitat en el teixit social.

Les mesures d'impuls a la generació de noves iniciatives i a la transformació de societats mercantils en entitats d'ESS, o el seu apropament,

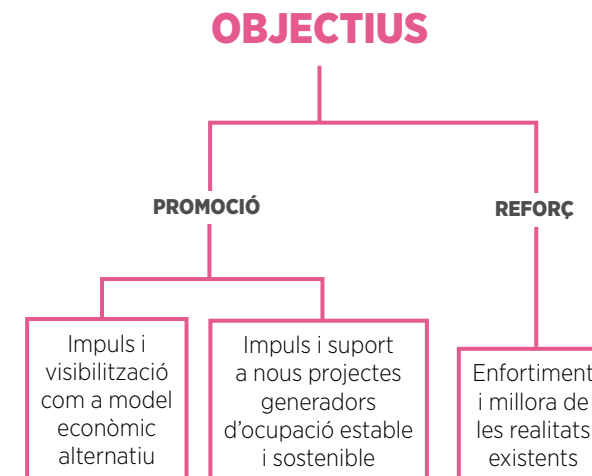
s'adrecen, d'una banda, a persones preemprenedores i emprenedores, a persones aturades i vulnerables, i a activistes i col·lectius socials, i de l'altra, a microempreses, pimes i botigues amb sensibilitat social, o bé que es troben en fase de prejubiliació del propietari.

Les mesures d'enfortiment d'iniciatives d'ESS ja existents tenen com a objectius consolidar-les i desenvolupar-les. Alguns aspectes estratègics per treballar en aquest àmbit són la intercooperació, l'enxarxament amb el teixit social del territori, la gestió integral cooperativa, la comunicació, el creixement de l'ocupació, el balanç social i la innovació, entre altres.

Finalment, les mesures per millorar l'articulació socioempresarial, sociopolítica i sociocomunitària de l'ESS s'adrecen a grups cooperatius, xarxes territorials, entitats representatives i de suport, la xarxa de municipis per a l'ESS, etc.

La perspectiva de gènere i d'integració social és transversal als objectius i actuacions d'aquest pla, per a garantir un accés equitatiu de col·lectius històricament exclosos del mercat laboral, de la presa de decisions, del finançament i del discurs públic.

El ventall de recursos que ofereixen les administracions locals per complir aquests objectius són, entre d'altres, formació, ajuts econòmics, contractació pública responsable, finançament, assessorament i acompanyament, participació directa, cessió d'espais i materials, detecció d'oportunitats i de necessitats socials i impuls d'avantatges fiscals.



## LÍNIES DE TREBALL

Per donar resposta a aquests objectius generals i atenent a les necessitats i voluntats expressades per l'àmbit, s'han desenvolupat 24 objectius concrets agrupats en 6 línies de treball, que es desglossen a continuació.

En primer lloc és essencial fer un **acompanyament i formació** tant a les iniciatives socioempresarials i a les persones que treballen a la institució com a la ciutadania en general. L'objectiu és que es pugui fer un acompanyament a les empreses que tinguin presents els valors i les pràctiques de l'ESS i fer que aquests estiguin presents en l'àmbit formatiu per tal que infants i joves puguin conèixer altres formes d'apropar-se a l'economia.

Entenent que el **finançament** té un paper clau en el naixement de nous projectes, és important, d'una banda, reforçar-lo i, de l'altra, fer conèixedores a les iniciatives socioeconòmiques i a les persones particulars de l'existència de les finances ètiques i d'una altra forma d'accedir al finançament.

Per tal d'enfortir el **mercat social**, s'ha d'afavorir la **intercooperació** entre les diferents iniciatives de l'ESS—afavorint la creació de xarxes, cooperatives de segon grau... i fomentar-ne la contractació pública des de l'administració.

Totes aquestes praxis no poden quedar relegades a un pla alternatiu. És imprescindible treballar per una **comunicació** eficient que generi el relat comú que permeti conformar un sentiment d'identitat de l'àmbit i projectar-lo a la ciutadania.

Per fer de la ciutat un espai on es visibilitzi i s'impulsi l'ESS, s'han de posar **equipaments i recursos** a disposició d'iniciatives comercials, culturals i festives que promoguin els valors de l'ESS.

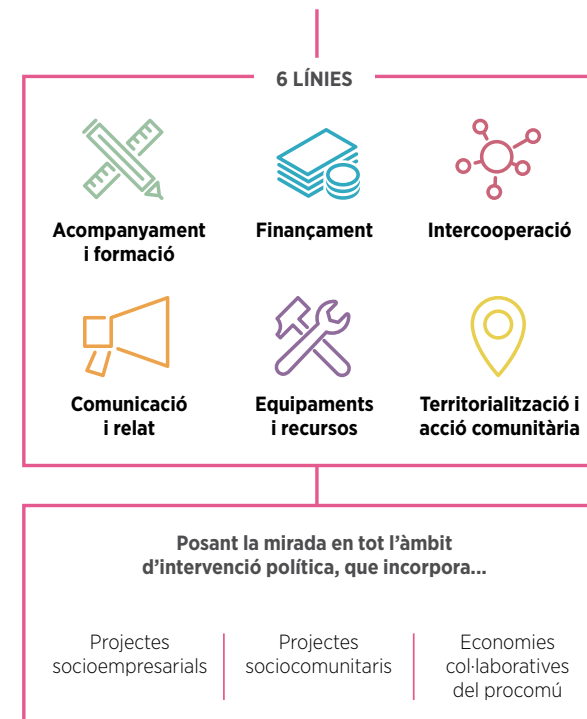
Finalment, atenent a les desigualtats socioeconòmiques entre els diferents barris de la ciutat, resulta de vital importància fer un pla de **territorialització i acció comunitària** en què l'ESS sigui l'eina per articular i ajudar a desenvolupar aquells barris més desfavorits.

Tenint en compte aquests 6 marcs de treball, es desenvoluparan diverses actuacions vinculades a cadascun d'ells, fins a un total de 31, cadascuna amb diverses accions vinculades.

A continuació s'exposen els objectius específics agrupats per línies de treball i les fitxes resum de cada línia de treball on es mostren els objectius específics, les actuacions i els públics a qui es dirigeix. Així mateix, cada actuació disposa d'una fitxa on es desenvolupa la seva descripció, les accions vinculades amb la seva calendarització, els objectius a què contribueix i els agents implicats en la seva execució. Per tal de facilitar la lectura de les fitxes, s'utilitzaran les abreviacions següents:

- **Àmbit de l'Economia Social i Solidària:** Àmbit d'ESS
- **Comissionat d'Economia Cooperativa, Social i Solidària i Consum:** Comissionat ECSSiC
- **Àmbit de les economies col·laboratives pel procomú:** Àmbit ECol Procomú
- **Gerència de Presidència i Economia:** Gerència PiE

## LÍNIES DE TREBALL



## A. ACOMPANYAMENT I FORMACIÓ

- A1.** Aconseguir que Barcelona Activa esdevingui un recurs d'acompanyament i formació per a iniciatives d'ESS
- A2.** Reforçar eines d'acompanyament i formació de l'àmbit
- A3.** Construir línies d'ajut per a la creació d'ocupació i activitat socioempresarial i sociocomunitària
- A4.** Contribuir a incorporar l'ESS als centres educatius (primària, secundària i universitat)

## B. FINANÇAMENT

- B1.** Establir un marc de col·laboració estable entre l'Ajuntament de Barcelona i el sistema de finances ètiques
- B2.** Construir una nova cultura de finançament
- B3.** Incrementar el coneixement ciutadà de les finances ètiques
- B4.** Contribuir al desenvolupament d'una fiscalitat més favorable a l'ESS
- B5.** Contribuir a apropar el sistema de finances ètiques a l'àmbit de l'ESS i a altres sectors específics per incrementar-ne l'ús

## C. INTERCOOPERACIÓ

- C1.** Facilitar instruments i recursos per a la identificació d'empreses i entitats que apliquen pràctiques d'ESS per promoure el seu tractament diferenciat des de l'administració tant en la contractació com en subvencions, l'augment de compres i contractacions entre elles, així com el consum responsable per part de la ciutadania
- C2.** Contribuir al desenvolupament de processos de contractació pública responsable
- C3.** Donar suport a processos d'articulació de l'ESS

## D. COMUNICACIÓ I RELAT

- D1.** Construir un relat i un imaginari comuns d'ESS de manera participada que afavoreixi el sentiment de pertinença a l'àmbit
- D2.** Difondre l'ESS i sensibilitzar la ciutadania i les organitzacions per contribuir a la generació de canvis en les pràctiques de producció, distribució, consum i estalvi
- D3.** Definir estratègies, desenvolupar eines i establir canals regits pels principis de l'ESS per donar veu i visibilitzar els diferents sectors i pràctiques que formen part de l'àmbit
- D4.** Difondre i sensibilitzar el conjunt de l'organització municipal sobre l'ESS d'una manera global.

## E. EQUIPAMENTS I RECURSOS

- E1.** Posar en marxa un espai municipal de Barcelona Activa com a espai de referència per a l'ESS i la innovació socioeconòmica
- E2.** Posar equipaments públics al servei de l'ESS
- E3.** Donar suport a la creació d'infraestructures i recursos per al foment de l'ESS, amb caràcter territorial i gestió comunitària
- E4.** Fomentar l'ús sociocomunitari dels equipaments públics
- E5.** Incorporar l'ESS en polítiques i pràctiques de l'Ajuntament

## F. TERRITORIALITZACIÓ I ACCIÓ COMUNITÀRIA

- F1.** Impulsar l'ESS en els districtes i els barris, aprofundint en el seu coneixement i adaptant les actuacions a les necessitats i especificitats de cada un d'ells
- F2.** Desenvolupar una estratègia específica a cadascun dels 10 districtes
- F3.** Donar suport a projectes emblemàtics territorials i identificar noves potencialitats

**Promoció i Reforc**





# A. Acompanyament i formació

**Un aspecte clau per al creixement i la consolidació de l'ESS es troba en l'àmbit formatiu. Es tracta d'oferir eines i recursos adequats a les necessitats canviants de les diferents iniciatives socioempresarials, sobretot per consolidar-les i crear-ne de noves.**

**Cal facilitar eines i recursos per acompanyar de manera integral la creació de nous projectes, per millorar les capacitats de les persones que treballen en els projectes ja existents, i per incorporar en l'àmbit educatiu una visió més plural que faci presents els valors i pràctiques de l'ESS, sempre tenint en compte la perspectiva de gènere.**

## OBJECTIUS

- A1.** Aconseguir que Barcelona Activa esdevingui un recurs d'acompanyament i formació per a iniciatives d'ESS
- A2.** Reforçar eines d'acompanyament i formació de l'àmbit
- A3.** Construir línies d'ajut per a la creació d'ocupació i activitat socioempresarial i sociocomunitària
- A4.** Contribuir a incorporar l'ESS als centres educatius (primària, secundària i universitat)

## ACTUACIONS

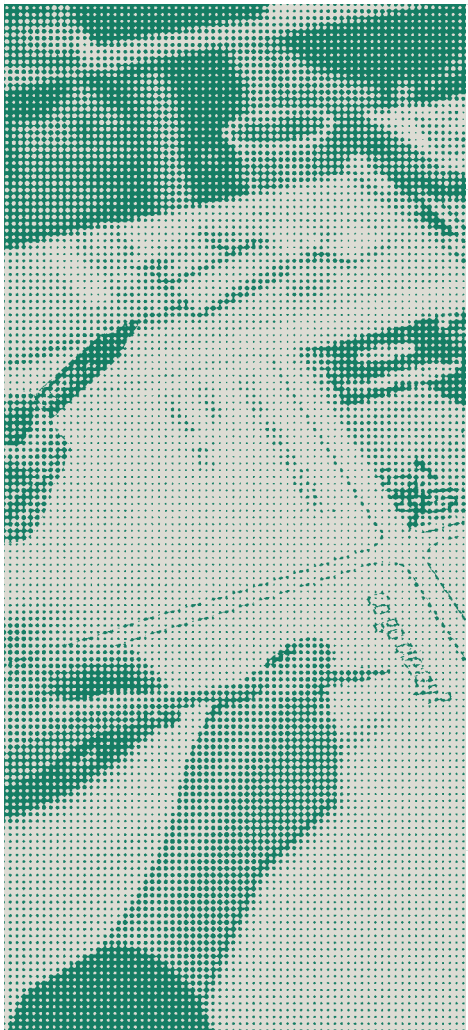
1. Formar i acompanyar en gestió integral cooperativa per a les empreses i entitats de l'ESS
2. Emprendre actuacions per impulsar l'ocupació
3. Fer accions d'acompanyament i formació per impulsar nous projectes
4. Formar en ESS les persones treballadores de l'Ajuntament, de Barcelona Activa i altres
5. Fer accions per difondre l'ESS en centres educatius i universitats

## A QUI ES DIRIGEIX

- Persones promotores de projectes de gestió col·lectiva
- Empreses i entitats d'ESS
- Economies comunitàries i col·laboratives del procomú
- Persones treballadores de l'Ajuntament i de Barcelona Activa
- Ciutadania en general
- Professionals de la formació i l'acompanyament



# 1 FORMAR I ACOMPANYAR EN GESTIÓ INTEGRAL COOPERATIVA PER A INICIATIVES EXISTENTS



L'ESS és una realitat dinàmica i amb llarga trajectòria a Barcelona. Atès que està conformada per un teixit socioempresarial i comunitari de petit i mitjà format arrelat al territori, oferir acompanyament i formació per consolidar i fer créixer les iniciatives ja existents és clau per reforçar -la. Els projectes més sòlids serveixen de referent per al naixement de noves iniciatives i referen la construcció de mercat social.

- ACCIONS**
1. Dissenyar un programa de formació adreçat al desenvolupament i la consolidació de les iniciatives d'ESS ja existents
  2. Fomentar la creació d'instruments d'avaluació interna per promoure la rendició de comptes i la mesura de l'impacte social, ambiental i de bon govern de les iniciatives d'ESS
  3. Crear un servei d'assessorament i formació en eines per a la millora comunicativa i administrativa de les empreses i entitats d'ESS, prioritzant aquelles que siguin de programari lliure
  4. Impulsar un programa d'acompanyament per a l'enfortiment de projectes socioempresarials
  5. Dissenyar un programa de suport i acompanyament a projectes en crisi
  6. Identificar els recursos d'acompanyament i formació propis de l'ESS i activar programes de suport i enfortiment
  7. Dissenyar programes formatius específics per a iniciatives integrades majoritàriament per dones

**OBJECTIUS A QUÈ CONTRIBUEIX**  
**A1, A2, E1, F2**

**CALENDARITZACIÓ**

	2016	2017	2018	2019
1				
2				
3				
4				
5				
6				
7				

**AGENTS IMPLICATS**  
 Comissionat ECSSiC  
 Barcelona Activa  
 Àmbit d'ESS



## 2 EMPRENDRE ACTUACIONS PER A L'IMPULS DE L'OCUPACIÓ



Les iniciatives d'ESS han demostrat una superior resiliència en el manteniment de llocs de treball i de projectes empresarials durant períodes de recessió econòmica. Es tracta de vehicular recursos per potenciar el desenvolupament d'iniciatives existents, així com d'oferir programes que facilitin la creació de nous projectes vinculats a la resolució de necessitats i alineats amb els valors de l'ESS, la qual cosa és estratègica per crear i consolidar llocs de treball i per transformar el model socioeconòmic de la ciutat.

### ACCIONS

1. Generar plans d'ocupació en àmbits relacionats amb el marc de treball de foment de l'ESS a la ciutat i amb les oportunitats de generació d'ocupació en aquest àmbit
2. Posar en marxa programes de suport a la contractació incorporant la visió de sostenibilitat futura dels llocs generats
3. Posar en marxa mesures de suport a la creació de projectes d'economia comunitària i economia de les cures
4. Connectar les necessitats dels veïns i veïnes dels districtes amb persones del mateix territori interessades a emprendre des de l'ESS
5. Fomentar l'ocupació en sectors estratègics de l'ESS
6. Dur a terme un cicle de xerrades sobre activació i funcionament d'economies comunitàries
7. Dissenyar mesures d'ocupació dirigides específicament a dones

### OBJECTIUS A QUÈ CONTRIBUEIX

**A1, A2, A3, E1, F2, F3**

### CALENDARITZACIÓ

	2016	2017	2018	2019
1				
2				
3				
4				
5				
6				
7				

### AGENTS IMPLICATS

Comissionat ECSSIC  
 Barcelona Activa  
 Àmbit d'ESS



## 3 FER ACCIONS DE FORMACIÓ I ACOMPANYAMENT PER A L'IMPULS DE NOUS PROJECTES



A més de consolidar el teixit existent, el creixement de l'ESS passa per promoure accions que incentivin la creació de nous projectes d'ESS. Aquestes noves iniciatives poden sorgir tant per a l'emprenedoria social i col·lectiva, com per a la reconversió d'empreses mercantils en formats d'ESS. Així mateix, la revalorització d'activitats econòmiques susceptibles de generar ocupació digna (economia de les cures, gestió de residus o energies renovables) podria suscitar la creació de nous projectes socioeconòmics. Cal promoure la innovació social col·lectiva i posar-hi a disposició els recursos formatius i d'acompanyament necessaris perquè aflori en nous projectes socioeconòmics viables i d'impacte social positiu.

### ACCIONS

1. Formar per a l'emprenedoria col·lectiva
2. Donar formació i tutoria a les persones que volen emprendre en clau social i cooperativa
3. Promoure les cooperatives de serveis de professionals autònoms
4. Promoure la transformació d'empreses mercantils en empreses d'ESS
5. Posar en marxa programes específics adreçats a projectes formats majoritàriament per dones
6. Dissenyar un programa d'ajut a la creació de noves iniciatives d'ESS
7. Revaloritzar les iniciatives d'economia de les cures: crear una línia específica de promoció i acompanyament d'iniciatives tant socio-empresarials com sociocomunitàries d'economia de les cures
8. Promoure un punt d'assessorament i incubadora o programes d'acceleració per a projectes d'ESS

### OBJECTIUS A QUÈ CONTRIBUEIX

**A1, A2, A3, E1, E5, F2, F3**

### CALENDARITZACIÓ

	2016	2017	2018	2019
1				
2				
3				
4				
5				
6				
7				
8				

### AGENTS IMPLICATS

Comissionat ECSSiC  
 Barcelona Activa  
 Àmbit d'ESS





## 4 FORMAR EN ESS LES PERSONES TREBALLADORES DE L'AJUNTAMENT, DE BARCELONA ACTIVA I ALTRES



Per tal de garantir la transformació socioeconòmica, la visió de l'ESS ha d'impregnar tota l'Administració pública que n'ha de comprendre els valors i reproduir-ne les pràctiques. En particular, cal que l'agència de desenvolupament econòmic de la ciutat, Barcelona Activa, incorpori les propostes de l'ESS en els seus programes i actuacions.

### ACCIONS

1. Facilitar els coneixements necessaris en ESS per poder dur a terme l'acompanyament i la formació previstos en les actuacions anteriors: compartir i estendre el coneixement de l'ESS mitjançant accions formatives generals o específiques sobre les ESS i sobre polítiques públiques concretes
2. Organitzar sessions d'aprofundiment per a formadors en ESS

### OBJECTIUS A QUÈ CONTRIBUEIX

**A1, A2, A3, E1, E5, D4, F1**

### CALENDARITZACIÓ

	2016	2017	2018	2019
1				
2				

### AGENTS IMPLICATS

Comissionat ECSSiC  
Àmbit d'ESS  
Barcelona Activa



## 5 FER ACCIONS PER DIFONDRE L'ESS EN ELS CENTRES EDUCATIUS



La concepció sobre el funcionament socioeconòmic d'una societat i el paper actiu que les persones hi poden tenir es comencen a conformar des de la infantesa. Introduir els valors i pràctiques de l'ESS en els centres educatius des de primària fins a la universitat contribueix a oferir una formació més completa, generant ciutadania crítica i activa.

### ACCIONS

1. Introduir els valors de l'ESS en l'educació primària oferint a les escoles una activitat lúdica associada, duta a terme per un/a monitor/a
2. Elaborar una unitat didàctica sobre l'ESS per a l'assignatura d'Economia i posar-la a disposició del professorat, i signar un conveni amb empreses i entitats barcelonines d'ESS perquè les classes d'educació secundària puguin visitar-les
3. Elaborar un manual adreçat al professorat sobre com crear una cooperativa escolar o d'alumnes, que permeti practicar els valors i principis cooperatius
4. Activar un programa pilot d'experiències pràctiques d'estudiants universitaris en entitats d'ESS
5. Estudiar i explorar un model de foment de constitució de cooperatives entre alumnes universitaris i de secundària i batxillerat per gestionar serveis dins de la universitat i el centre educatiu
6. Formar a professorat d'ESO i batxillerat, cicles formatius i universitats

### OBJECTIUS A QUÈ CONTRIBUEIX

**A4, B3, D1, D2**

### CALENDARITZACIÓ

	2016	2017	2018	2019
1				
2				
3				
4				
5				
6				

### AGENTS IMPLICATS

Comissionat ECSSiC  
 Barcelona Activa  
 Àmbit d'ESS



## B. Finançament

**El finançament, en el marc de l'ESS, és un element clau en dos àmbits principals. Per una banda, s'ha de canviar la concepció de les implicacions que comporta accedir a fonts de finançament externes, entenent que la manca de finançament esdevé, molts cops, un coll d'ampolla per desenvolupar projectes viables. Per l'altra banda, cal millorar les condicions d'accés al finançament per part de les iniciatives d'ESS mitjançant un treball conjunt amb les entitats de finances ètiques, ja que són, alhora, una de les principals canalitzadores de recursos financers cap a les iniciatives d'ESS.**

**Així mateix, pel paper actiu que té la ciutadania en el sistema financer, cal fer-la coneixedora de les propostes alternatives de les entitats de finances ètiques.**

### OBJECTIUS

- B1.** Establir un marc de col·laboració estable entre l'Ajuntament de Barcelona i el sistema de finances ètiques
- B2.** Construir una nova cultura de finançament
- B3.** Incrementar el coneixement ciutadà de les finances ètiques
- B4.** Contribuir al desenvolupament d'una fiscalitat més favorable a l'ESS
- B5.** Contribuir a apropar el sistema de finances ètiques a l'àmbit de l'ESS i a altres sectors específics per incrementar-ne l'ús

### ACTUACIONS

- 6. Facilitar l'accés al finançament a les iniciatives d'ESS
- 7. Utilitzar l'operativa bancària de les finances ètiques per a les necessitats de l'Ajuntament
- 8. Impulsar eines per a una nova cultura financera
- 9. Apropar les finances ètiques a la ciutadania i a altres sectors d'activitat
- 10. Analitzar reformes fiscals per afavorir la creació de noves iniciatives d'ESS

### A QUI ES DIRIGEIX

- Empreses/Entitats/Projectes de nova creació
- Empreses i entitats que impulsen noves activitats i nous projectes
- Entitats de banca ètica
- Cooperatives de serveis financers
- Caixes cooperatives
- Ciutadania en general



## 6 FACILITAR L'ACCÉS AL FINANÇAMENT A LES INICIATIVES D'ESS



La intermediació financera és l'oli de l'engrenatge en la construcció de mercat social, ja que dinamitza la circulació de recursos econòmics entre entitats i amb la ciutadania. Llançar línies de suport a la millora de les condicions d'accés a finançament per a l'impuls de nous projectes i la consolidació i creixement dels existents contribueix a revitalitzar el teixit socioempresarial i comunitari de l'ESS.

### ACCIONS

1. Tancar acords amb les entitats de finances ètiques i les caixes cooperatives per facilitar l'accés de les entitats d'ESS al finançament
2. Posar en marxa una línia de subvencions específiques per a l'àmbit que contribueixi a donar resposta a les necessitats detectades en les diagnosis realitzades

### OBJECTIUS A QUÈ CONTRIBUEIX

**A2, A3, B1, B2, B5, F2, F3**

### CALENDARITZACIÓ

	2016	2017	2018	2019
1				
2				

### AGENTS IMPLICATS

Comissionat ECSSiC  
 Àmbit d'ESS  
 Gerència Presidència i economia



## 7 UTILITZAR L'OPERATIVA BANCÀRIA DE LES FINANCES ÈTIQUES PER A LES NECESSITATS DE L'AJUNTAMENT



L'aposta municipal per al foment de l'ESS també s'ha de reflectir en les pràctiques internes de l'Ajuntament. Un pas en aquesta direcció és apropar l'administració pública a les iniciatives de finances ètiques. Amb aquest objectiu, cal analitzar l'oferta de productes financers de les finances ètiques i la seva adequació a les necessitats de l'Ajuntament de Barcelona per establir un pla d'ús que prevegi el seu augment gradual.

### ACCIONS

1. Establir un pla d'operativa bancària de l'Ajuntament amb entitats de finances ètiques

### CALENDARITZACIÓ

	2016	2017	2018	2019
1				

### OBJECTIUS A QUÈ CONTRIBUEIX

**B1, B2, B3, B5, F1**

### AGENTS IMPLICATS

Comissionat ECSSiC  
Gerència Presidència i economia



## 8 IMPULSAR EINES PER A UNA NOVA CULTURA FINANCERA



L'accés al finançament és una eina bàsica per a l'èxit de moltes iniciatives. Estendre l'ús de les entitats de finances ètiques és una de les fórmules per fer fluir recursos, però cal innovar amb nous models que ho complementin, com el capital llavor o propostes de finançament comunitari que incorporin la participació ciutadana.

### ACCIONS

1. Promoure fórmules de cofinançament per a projectes d'ESS
2. Posar en marxa programes d'acompanyament i formació per incrementar les capacitats de gestió economicofinancera de l'ESS i incorporar la sostenibilitat econòmica en l'estratègia i la presa de decisions

### CALENDARITZACIÓ

	2016	2017	2018	2019
1				
2				

### OBJECTIUS A QUÈ CONTRIBUEIX

**A2, A3, B2, B3**

### AGENTS IMPLICATS

Comissionat ECSSiC  
 Barcelona Activa  
 Àmbit d'ESS



## 9 APROPAR LES FINANCES ÈTIQUES A LA CIUTADANIA I A ALTRES SECTORS D'ACTIVITAT



El sistema de finances ètiques, conformat per iniciatives bancàries, cooperatives de serveis financers i asseguradores ètiques, duu a terme la seva activitat sobre la base d'un triple benefici: social, ambiental i econòmic. La tasca que realitzen és d'intermediació financera, vehiculant estalvi de ciutadania compromesa cap a préstecs a projectes d'alt impacte ecosocial. Cal estendre entre la ciutadania el coneixement de les finances ètiques perquè hi pugui participar més.

### ACCIONS

1. Fer una campanya de sensibilització i difusió ciutadanes a l'entorn de les finances ètiques i els serveis que ofereixen
2. Promoure l'elaboració d'un catàleg sobre les possibilitats de finançament, d'inversió i d'estalvi que ofereixen les entitats de finances ètiques i cooperatives adreçat a entitats d'ESS i a la ciutadania en general
3. Impulsar campanyes de difusió de les finances ètiques en sectors que poden ser procliusa utilitzar-les (cultural, mediambiental...)

### OBJECTIUS A QUÈ CONTRIBUEIX

**B3, B5, C1, D2, D3**

### CALENDARITZACIÓ

	2016	2017	2018	2019
1				
2				
3				

### AGENTS IMPLICATS

Comissionat ECSSiC  
Àmbit d'ESS



# 10 ANALITZAR REFORMES FISCALS PER AFAVORIR LA CREACIÓ DE NOVES INICIATIVES D'ESS



Les iniciatives d'ESS generen un doble impacte positiu, el social i l'econòmic. En conseqüència, és interessant estudiar la possibilitat d'afavorir la fiscalitat d'aquelles entitats o col·lectius que ho facin des dels valors i amb la visió de l'ESS.

### ACCIONS

1. Fer un estudi per analitzar com alleugerir les càrregues fiscals de les iniciatives d'ESS, especialment en els primers anys de vida, identificant possibles mesures a introduir en les ordenances fiscals de Barcelona

### OBJECTIUS A QUÈ CONTRIBUEIX

**A2, A3, B4**

### CALENDARITZACIÓ

	2016	2017	2018	2019
1				

### AGENTS IMPLICATS

Comissionat ECSSiC  
Àmbit d'ESS





## C. Intercooperació

**La intercooperació és la cooperació entre iniciatives d'ESS, un instrument per enfortir les empreses i entitats existents, crear-ne de noves i idear nous projectes, que es duu a terme mitjançant diverses formes: activitats empresarials conjuntes, creació de cooperatives de segon grau i de grups cooperatius, associacionisme sociopolític, sectorial i territorial, etc.**

**Alhora, l'Administració pública ha d'impulsar la contractació pública responsable, per tal que les empreses que treballin amb ella com a proveïdores excel·leixin en responsabilitat social i ambiental.**

### OBJECTIUS

- C1.** Facilitar instruments i recursos per a la identificació d'empreses i entitats que apliquen pràctiques d'ESS per promoure el seu tractament diferenciat des de l'administració tant en la contractació com en subvencions, l'augment de compres i contractacions entre elles, així com el consum responsable per part de la ciutadania
- C2.** Contribuir al desenvolupament de processos de contractació pública responsable
- C3.** Donar suport a processos d'articulació de l'ESS

### ACTUACIONS

- 11. Facilitar a l'ESS el seu accés com a empreses proveïdores
- 12. Contribuir al desenvolupament de polítiques i eines que fomentin la contractació pública responsable
- 13. Impulsar i donar suport a fires, trobades i jornades
- 14. Donar suport a processos d'articulació sociopolítica de l'ESS
- 15. Donar suport a processos d'articulació socioempresarial i sociocomunitària de l'ESS
- 16. Donar suport a processos d'articulació sociopolítica municipal
- 17. Acompanyar la creació d'una moneda social

### A QUI ES DIRIGEIX

- Empreses i entitats
- Xarxes i entitats representatives



# 11 FACILITAR A L'ESS EL SEU ACCÉS COM A EMPRESES PROVEÏDORES



La construcció de mercat social requereix incrementar la circulació de béns i serveis de l'ESS, tant augmentant els intercanvis entre iniciatives de l'ESS, facilitant que hi accedeixi la ciutadania, com convertint-les en proveïdores de qualsevol empresa o de la mateixa administració pública. Cal invertir en fórmules que visibilitzin el teixit socioeconòmic de l'ESS per apropar-lo als diferents agents.

## ACCIONS

1. Elaborar un catàleg d'empreses i iniciatives d'ESS
2. Enfortir les eines i els mapes de mercat social (Balanç Social, Pam a Pam...) i estendre el seu ús
3. Crear un portal que aglutini les iniciatives existents i les apropi a les altres empreses i a la ciutadania

## CALENDARITZACIÓ

	2016	2017	2018	2019
1				
2				
3				

## OBJECTIUS A QUÈ CONTRIBUEIX

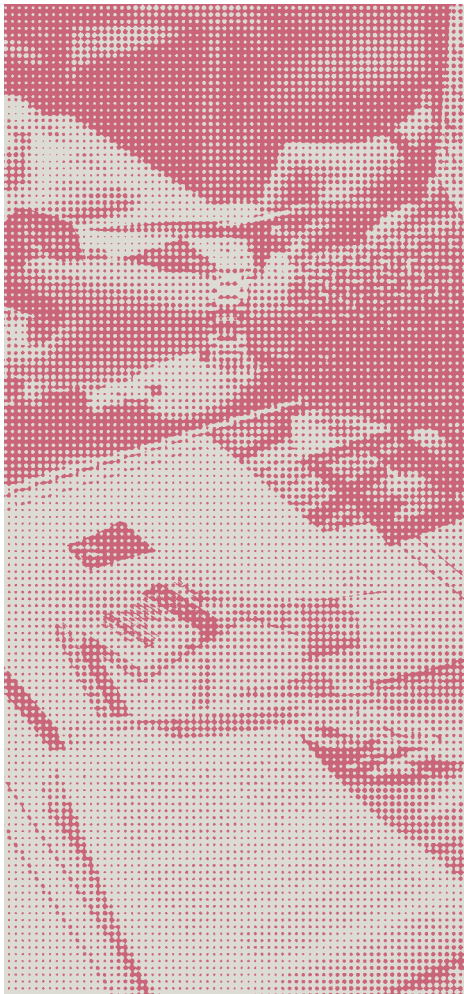
**B3, B5, C1, C3, D2, D3, D4, F1**

## AGENTS IMPLICATS

Comissionat ECSSiC  
Àmbit d'ESS



# 12 CONTRIBUIR AL DESENVOLUPAMENT DE POLÍTIQUES I EINES QUE FOMENTIN LA CONTRACTACIÓ PÚBLICA RESPONSABLE



És imprescindible contribuir a la creació d'una política de compra i contractació pública responsable. L'Ajuntament participarà en la construcció del sistema de clausules socials explorant instruments que promoguin que les proveïdores de serveis i subministraments de l'Administració pública compleixen uns estàndards ecosocials. Cal treballar de manera conjunta amb els espais intermunicipals per donar rellevància a la contractació pública responsable i estendre'n la pràctica a tot el país.

## ACCIONS

1. Ajudar a diagnosticar les pràctiques empresarials de les actuals empreses proveïdores de l'Ajuntament de Barcelona
2. Participar activament en el procés de construcció de la política de contractació pública responsable de l'Ajuntament, en especial amb la inclusió de clàusules als contractes públics que afavoreixin el desenvolupament de l'ESS, així com l'evolució de les empreses cap a models de més retorn social i ambiental
3. Ajudar a dissenyar mecanismes d'avaluació i seguiment de l'aplicació de les clausules socials
4. Contribuir a explorar la possibilitat de generar un segell de qualitat ecosocial
5. Formar sobre el mercat social i sobre eines d'identificació d'empreses proveïdores d'ESS al personal de l'Ajuntament que intervingui en aquestes qüestions
6. Participar en processos internacionals que fomenten la contractació pública responsable com, per exemple, d'electrònica

## OBJECTIUS A QUÈ CONTRIBUEIX

**A2, C2, D4, F1**

## CALENDARITZACIÓ

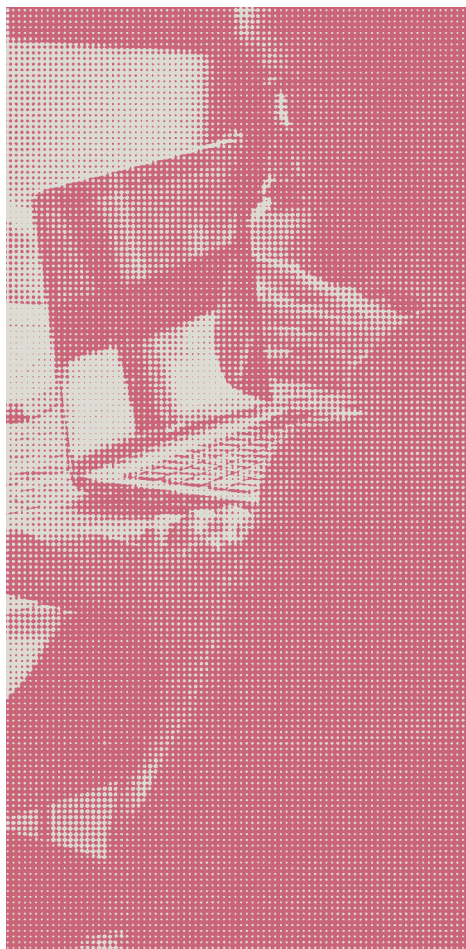
	2016	2017	2018	2019
1				
2				
3				
4				
5				
6				

## AGENTS IMPLICATS

Comissionat ECSSiC  
Barcelona Activa



# 13 IMPULSAR I DONAR SUPORT A FIRES, TROBADES I JORNADES



L'organització i la celebració de fires i trobades de l'àmbit de l'ESS aprop en les iniciatives a la ciutadania, alhora que ofereix espais en reconeixement i articulació al mateix àmbit. Així mateix, promoure la presència de l'ESS en grans esdeveniments de la ciutat, ja sigui com a experiències integrades en l'esdeveniment o com a actuacions satèl·lits presentant alternatives, permet obrir a l'esfera pública el debat sobre models econòmics.

## ACCIONS

1. Promoure la celebració anual d'una Fira de Consum Responsable
2. Donar suport a la realització anual de la Fira d'Economia Solidària de Catalunya
3. Donar suport a la realització i escalabilitat de les *Install Parties*, esdeveniment que apropa el programari lliure i la creació de coneixement en codi obert a la ciutadania
4. Donar suport a l'organització de trobades d'economia col·laborativa del procomú
5. Fer present l'ESS en els grans esdeveniments i congressos a la ciutat
6. Promoure esdeveniments "satèl·lit" en paral·lel a grans esdeveniments propis de l'economia convencional on es presentin alternatives

## OBJECTIUS A QUÈ CONTRIBUEIX

**B3, C1, C3, D1, D2, D3, E2, E4, F1**

## CALENDARITZACIÓ

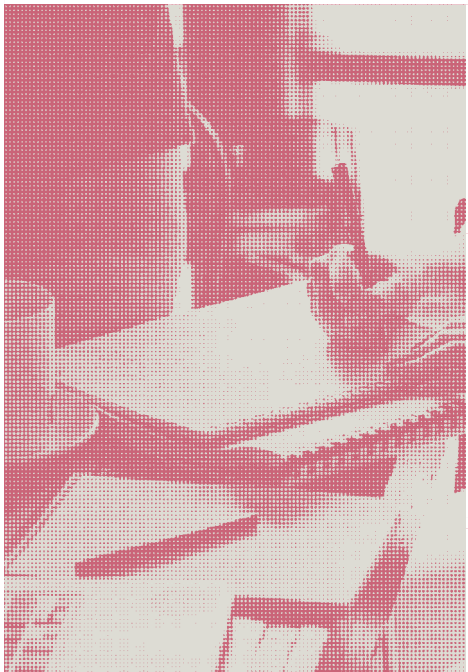
	2016	2017	2018	2019
1				
2				
3				
4				
5				
6				

## AGENTS IMPLICATS

Comissionat ECSSiC  
 Àmbit d'ESS  
 Barcelona Activa  
 Àmbit ECol Procomú



# 14 DONAR SUPORT A PROCESSOS D'ARTICULACIÓ SOCIOPOLÍTICA DE L'ESS



El teixit socioempresarial de l'ESS compta amb diferents organismes d'articulació, de segon o ulterior grau, així com agrupacions sectorials o transversals. Aquests organismes són les entitats representatives de l'àmbit de l'ESS i el principal interlocutor amb l'administració com a portaveus de les realitats i necessitats de les iniciatives membres.

- ACCIONS**
1. Establir convenis de col·laboració i canals permanents d'interlocució amb les organitzacions referents sectorials o generals de l'ESS
  2. Promoure un Àmbit Participat de l'Economia Cooperativa, Social i Solidària i l'economia col·laborativa

**CALENDARITZACIÓ**

	2016	2017	2018	2019
1				
2				

**OBJECTIUS A QUÈ CONTRIBUEIX**

**AGENTS IMPLICATS**

Comissionat ECSSiC  
Àmbit d'ESS



# 15 DONAR SUPORT A PROCESSOS D'ARTICULACIÓ SOCIOEMPRESARIAL I SOCIOCOMUNITÀRIA DE L'ESS



L'ESS es compon d'un teixit divers d'iniciatives arrelades al territori i amb voluntat d'intercooperació i creixement horitzontal. Per aquest motiu, sovint la seva escalabilitat passa per agrupar-se entre elles en processos d'articulació o grups cooperatius. Reforçar els existents i promoure'n de nous és una estratègia bàsica per fomentar el mercat social.

## ACCIONS

1. Donar suport a processos d'articulació de segon i ulterior grau per part de les iniciatives de l'ESS
2. Enfortir els grups cooperatius existents i promoure la creació de nous grups
3. Donar suport a espais i accions d'intercanvi a escala local, nacional i internacional
4. Promoure espais d'articulació de les iniciatives sociocomunitàries
5. Afavorir la cooperació entre grups de consum responsable, mercats municipals i botigues mapades al Pam a Pam

## CALENDARITZACIÓ

	2016	2017	2018	2019
1				
2				
3				
4				
5				

## OBJECTIUS A QUÈ CONTRIBUEIX

**A2, C3, E3, F1**

## AGENTS IMPLICATS

Comissionat ECSSiC  
 Àmbit de l'ESS  
 Economies no articulades  
 Barcelona Activa



# 16 DONAR SUPORT A PROCESSOS D'ARTICULACIÓ SOCIOPOLÍTICA MUNICIPAL



Compartir els processos i aprenentatges en l'impuls de l'ESS per part de l'Ajuntament de Barcelona és una manera d'incorporar els valors cooperatius de l'ESS en l'Administració pública, alhora que facilita l'aprenentatge col·lectiu amb altres consistoris nacionals i internacionals.

## ACCIONS

1. Fundar i participar de manera activa en la xarxa de municipis per a l'ESS
2. Organitzar anualment la Trobada Internacional de Municipalisme i Economia Solidària per posar en comú polítiques públiques inspiradores de foment de l'àmbit
3. Participar en trobades i fòrums nacionals i internacionals d'ESS per a l'intercanvi d'experiències

## OBJECTIUS A QUÈ CONTRIBUEIX

**A2, C2, C3, F1**

## CALENDARITZACIÓ

	2016	2017	2018	2019
1				
2				
3				

## AGENTS IMPLICATS

Comissionat ECSSiC  
Xarxa de municipis per a l'ESS



# 17 ACOMPANYAR LA CREACIÓ D'UNA MONEDA SOCIAL



Les monedes socials són un instrument que afavoreix la creació de comunitat, reforça els intercanvis de proximitat, fuig de lògiques acumulatives, incentiva els valors de la confiança i la reciprocitat, i contribueix a la creació de mercat social.

## ACCIONS

1. Definir el model de desenvolupament de la moneda social
2. Impulsar un projecte pilot
3. Posar en marxa una primera fase operativa d'implementació de la moneda social

## OBJECTIUS A QUÈ CONTRIBUEIX

**B2, C1, C3**

## CALENDARITZACIÓ

	2016	2017	2018	2019
1				
2				
3				

## AGENTS IMPLICATS

Comissionat ECSSiC





## D. Comunicació i relat

**La construcció d'un imaginari i un relat comú de l'ESS és un factor rellevant per a la identitat i la difusió de l'àmbit. Aquesta construcció ha de ser un procés participat i col·lectiu i ha de servir per aprofundir i donar visibilitat a les potencialitats de l'ESS. Ha de partir d'una visió àmplia i inclusiva i contribuir al desenvolupament de les pràctiques socioeconòmiques transformadores que la caracteritzen.**

**La difusió del relat, dels valors i dels principis de l'ESS s'ha de dirigir tant a la ciutadania, per tal de fer conèixer les alternatives i promoure un canvi d'hàbits de consum, com al mateix Ajuntament, per tal que aquest incorpori la mirada i els criteris de l'ESS.**

### OBJECTIUS

- D1.** Construir un relat i un imaginari comuns d'ESS de manera participada que afavoreixi el sentiment de pertinença a l'àmbit
- D2.** Difondre l'ESS i sensibilitzar la ciutadania i les organitzacions per contribuir a la generació de canvis en les pràctiques de producció, distribució, consum i estalvi
- D3.** Definir estratègies, desenvolupar eines i establir canals regits pels principis de l'ESS per donar veu i visibilitzar els diferents sectors i pràctiques que formen part de l'àmbit
- D4.** Difondre i sensibilitzar el conjunt de l'organització municipal sobre l'ESS d'una manera global.

### ACTUACIONS

- 18. Construir relat sobre l'ESS
- 19. Incorporar l'ESS a l'organització municipal
- 20. Fomentar i enfortir la capacitat comunicativa de les iniciatives d'ESS i de les seves organitzacions representatives
- 21. Generar i gestionar instruments propis de comunicació i visibilització de l'ESS
- 22. Realitzar accions per visibilitzar l'ESS al conjunt de la ciutadania

### A QUI ES DIRIGEIX

- Àmbit de l'ESS
- Persones treballadores de l'organització municipal
- Ciutadania i organitzacions en general



## 18 CONSTRUIR RELAT SOBRE L'ESS

Existeix la necessitat de crear relat sobre l'ESS, la importància de promoure-la i el seu paper en la transformació socioeconòmica del municipi. Aquest relat ha de ser construït i consensuat amb l'àmbit perquè se'l senti com a propi i se'n faci també ressò.

### ACCIONS

1. Treballar conjuntament amb les diferents articulacions de l'àmbit per consensuar les idees força que sustenten l'ESS
2. Fomentar recerques i sistematitzar pràctiques que versin sobre diferents aspectes de l'ESS
3. Contribuir a crear continguts amb diferents suports (audiovisual, digital, paper...) que divulguin els principis i sobretot les pràctiques d'èxit de l'ESS
4. Crear un repositori que reculli articles i publicacions relacionades amb l'àmbit i fer-lo accessible als mitjans i a la ciutadania en general
5. Participar en la generació de debat i reflexió sobre l'ESS a diferents nivells (municipal, nacional, internacional)
6. Promoure la creació d'un observatori de l'ESS que contribueixi a construir el relat i a generar reflexions i propostes que en reforcin l'extensió i l'aplicació

### CALENDARITZACIÓ

	2016	2017	2018	2019
1				
2				
3				
4				
5				
6				

### OBJECTIUS A QUÈ CONTRIBUEIX

**D1, D2, D3**

### AGENTS IMPLICATS

Comissionat ECSSiC  
Barcelona Activa



# 19 INCORPORAR L'ESS A L'ORGANITZACIÓ MUNICIPAL



En una estratègia comunicativa d'abast de ciutat, és important difondre l'ESS tant a la ciutadania com al mateix Ajuntament. Crear canals de comunicació interna, dotant-los de materials bàsics de divulgació sobre els principis i valors de l'ESS als diferents organismes del consistori municipal, ha de facilitar la incorporació d'aquests tant en equips tècnics com polítics.

### ACCIONS

1. Crear materials de divulgació del relat elaborat i difondre'ls entre el personal tècnic de l'Ajuntament i altres operadors municipals
2. Incorporar el missatge de l'ESS a les eines de comunicació internes de l'Ajuntament
3. Organitzar trobades, sessions i accions de divulgació interna sobre l'ESS
4. Elaborar guies sobre economies comunitàries per a personal tècnic municipal

### OBJECTIUS A QUÈ CONTRIBUEIX

**A1, C3, D2, D4, E1, E5, F1**

### CALENDARITZACIÓ

	2016	2017	2018	2019
1				
2				
3				
4				

### AGENTS IMPLICATS

Comissionat ECSSiC  
Barcelona Activa



## 20 FOMENTAR I ENFORTIR LA CAPACITAT COMUNICATIVA DE LES INICIATIVES D'ESS I DE LES SEVES ORGANITZACIONS REPRESENTATIVES

Per fer arribar el relat de l'ESS a la ciutadania és imprescindible comptar amb les veus del mateix àmbit i dels seus mitjans de comunicació. Cal facilitar recursos per reforçar la capacitat comunicativa del teixit socioempresarial i sociocomunitari de l'ESS creant canals, eines i estratègies conjuntes.

### ACCIONS

1. Donar suport i col·laborar amb mitjans de comunicació de l'ESS
2. Fomentar l'aplicació dels criteris de comunicació comuns desenvolupats en el marc de REAS, posant en marxa accions de formació i aprenentatge
3. Promoure canals i mitjans de comunicació gestionats per l'àmbit
4. Posar a disposició recursos econòmics per enfortir la comunicació de l'àmbit

### OBJECTIUS A QUÈ CONTRIBUEIX

**D1, D2, D3**

### CALENDARITZACIÓ

	2016	2017	2018	2019
1				
2				
3				
4				

### AGENTS IMPLICATS

Comissionat ECSSiC  
Àmbit d'ESS  
Barcelona Activa



## 21 GENERAR I GESTIONAR INSTRUMENTS PROPIS DE COMUNICACIÓ I VISIBILITZACIÓ DE L'ESS

Establir un pla de comunicació, conjuntament amb l'àmbit de l'ESS, permetrà acordar tant missatges com canals que possibilitin una divulgació comuna entre l'Ajuntament i les iniciatives dels valors de l'ESS, de les activitats generades per l'àmbit i de les eines de construcció de mercat social.

### ACCIONS

1. Dissenyar estratègies de comunicació (missatges i canals) per donar a conèixer les diferents eines de construcció de mercat social
2. Generar materials divulgatius sobre l'ESS
3. Crear i gestionar canals propis a les xarxes socials que permetin difondre l'agenda d'activitats programades per l'ESS
4. Promoure trobades de l'àmbit sobre comunicació

### CALENDARITZACIÓ

	2016	2017	2018	2019
1				
2				
3				
4				

### OBJECTIUS A QUÈ CONTRIBUEIX

**C1, D1, D2, D3, D4**

### AGENTS IMPLICATS

Comissionat ECSSiC  
Àmbit d'ESS  
Barcelona Activa



## 22 FER ACCIONS PER VISIBILITZAR L'ESS AL CONJUNT DE LA CIUTADANIA

Per fer créixer i enfortir l'ESS és imprescindible que la ciutadania la conegui per tal que hi participi d'alguna manera, sigui com a treballadora, com a consumidora, com a estalviadora-inversora, o com a ciutadana.

### ACCIONS

1. Fer una campanya de comunicació de l'ESS dirigida a la ciutadania i a les organitzacions
2. Finançar la participació i visibilització d'experiències d'ESS en les grans fires i esdeveniments que se celebren a la ciutat
3. Crear un repositori de periodistes potencialment interessats a generar contingut relacionat amb l'àmbit i facilitar-lo a les articulacions per tal que hi puguin fer arribar notes de premsa sobre esdeveniments o notícies que considerin rellevants
4. Facilitar la participació en mitjans audiovisuals i escrits de diferents actors de l'àmbit perquè donin veu al conjunt
5. Organitzar xerrades, tallers i activitats divulgatives (rutes, jornades, perfomances...) sobre l'ESS

### OBJECTIUS A QUÈ CONTRIBUEIX

**B3, C1, D2, D3**

### CALENDARITZACIÓ

	2016	2017	2018	2019
1				
2				
3				
4				
5				

### AGENTS IMPLICATS

Comissionat ECSSiC  
Àmbit d'ESS  
Barcelona Activa



## E. Equipaments i recursos

**L'espai públic, en general, ha de ser poblat de manera creixent per iniciatives comercials, culturals i festives que contribueixin a l'extensió de la cultura d'ESS a la ciutat. Per assolir aquesta fita s'han de facilitar recursos, equipaments i altres espais, així com impulsar projectes motor emblemàtics, de gestió i ús sociocomunitari, que construeixin ecosistemes cooperatius al territori.**

### OBJECTIUS

- E1. Posar en marxa un espai municipal de Barcelona Activa com a espai de referència per a l'ESS i la innovació socioeconòmica
- E2. Posar equipaments públics al servei de l'ESS
- E3. Donar suport a la creació d'infraestructures i recursos per al foment de l'ESS, amb caràcter territorial i gestió comunitària
- E4. Fomentar l'ús sociocomunitari dels equipaments públics
- E5. Incorporar l'ESS en polítiques i pràctiques de l'Ajuntament

### ACTUACIONS

- 23. Detectar equipaments disponibles
- 24. Posar en comú necessitats i espais, i transformar-los en nous usos
- 25. Posar en marxa "El Far" com a espai de referència municipal de l'ESS
- 26. Donar suport a projectes emblemàtics de ciutat
- 27. Treballar amb altres àrees de l'Ajuntament per incorporar l'ESS en els seus projectes
- 28. Donar suport a pràctiques concretes per al desenvolupament del model de sistema integral cooperatiu d'intervenció socioeconòmica

### A QUI ES DIRIGEIX

- Empreses i entitats
- Persones tècniques dels districtes
- Ciutadania en general



## 23 DETECTAR EQUIPAMENTS DISPONIBLES



A Barcelona hi ha edificis i solars infrautilitzats o en desús que podrien cobrir necessitats del teixit social de barris i districtes. Cal analitzar els equipaments disponibles que poden posar-se al servei d'activitats d'ESS o convertir-se en potencials equipaments de gestió comunitària. A més, per tal d'evitar la desertització del teixit comercial de la ciutat, caldria preveure aquells negocis que tancaran per jubilació i promoure'n la transmissió a cooperatives i altres formes d'ESS.

### ACCIONS

1. Identificar en el Mapa d'Espais Buïts o Infrautilitzats que són patrimoni de la ciutat, aquells que poden ser susceptibles de ser utilitzats per a iniciatives d'ESS
2. Promoure la cessió de solars en desús i afavorir condicions per aprofitar espais privats en desús.
3. Acompanyar la transició cap a l'ESS dels recursos empresarials en risc
4. Facilitar la cerca d'espais per a economies sociocomunitàries

### OBJECTIUS A QUÈ CONTRIBUEIX

**E2, E4, F3**

### CALENDARITZACIÓ

	2016	2017	2018	2019
1				
2				
3				
4				

### AGENTS IMPLICATS

Comissionat ECSSiC  
Barcelona Activa





# 24 POSAR EN COMÚ NECESSITATS I ESPAIS, I TRANSFORMAR-LOS EN NOUS USOS



Organitzar i dinamitzar processos participatius que agrupin persones actives d'un districte o un barri, persones amb voluntat i habilitats d'emprenedoria social i col·lectiva, i membres d'entitats de l'ESS, per detectar conjuntament necessitats del veïnat susceptibles de ser cobertes amb iniciatives d'ESS i d'ubicar-se en espais buits d'aquest mateix territori o en espais de gestió comunitària.

- ACCIONS**
1. Fomentar les sinergies entre veïnat i emprenedoria social, promovent la creació d'espais per a la intercooperació als barris
  2. Donar suport a la Xarxa d'Equipaments de Gestió Comunitària
  3. Contribuir a la recuperació del patrimoni cooperatiu espoliat
  4. Impulsar la cessió d'espais per a activitats d'ESS: cooperativa d'habitatge de cessió d'ús, cotreball d'emprenedoria social...
  5. Cedir espai públic per a esdeveniments de l'ESS

**OBJECTIUS A QUÈ CONTRIBUEIX**  
**C3, E2, E3, E4, F1, F2, F3**

**CALENDARITZACIÓ**

	2016	2017	2018	2019
1	■	■	■	■
2	■	■	■	■
3	■	■	■	■
4	■	■	■	■
5	■	■	■	■

**AGENTS IMPLICATS**  
 Comissionat ECSSiC  
 Àmbit d'ESS



# 25 POSAR EN MARXA “EL FAR” COM A ESPAI DE REFERÈNCIA MUNICIPAL DE L’ESS



Posar en marxa un espai municipal de Barcelona Activa, “El Far” com a espai de referència per a l’economia social i solidària i la innovació socioeconòmica tant per a l’àmbit de l’ESS, com per a la ciutadania en general, com per l’Ajuntament mateix.

### ACCIONS

1. Conceptualització participada, definició i planificació de la posada en marxa
2. Adequació de l’espai
3. Desenvolupament de l’activitat

### CALENDARITZACIÓ

	2016	2017	2018	2019
1	■	■	■	■
2	■	■	■	■
3	■	■	■	■

### OBJECTIUS A QUÈ CONTRIBUEIX

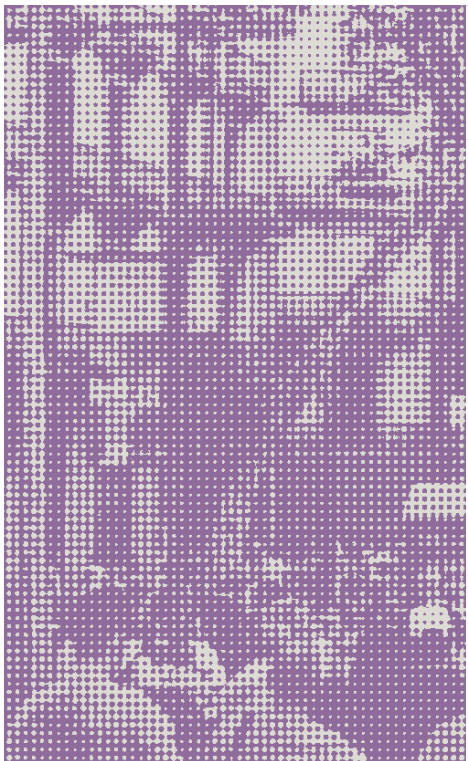
**A1, A2, A3, E1, E5**

### AGENTS IMPLICATS

Comissionat ECSSiC  
Àmbit d’ESS  
Barcelona Activa



# 26 DONAR SUPORT A PROJECTES EMBLEMÀTICS DE CIUTAT



Impulsar projectes que esdevinguin nodes de la xarxa d'una nova economia urbana basada en la cooperació econòmica, social i solidària, amb el repte de la cohesió econòmica i la cohesió territorial.

### ACCIONS

1. Impulsar Coòpolis com a recurs de foment de l'ESS a la ciutat, Can Picó, el hub de la bicicleta i l'ESS
2. Dinamitzar l'activitat econòmica i la implantació d'iniciatives d'ESS a l'eix Pere IV, col·laborant amb la Taula Eix Pere IV
3. Donar suport a les empreses i entitats de l'ESS de la ciutat que, a més de l'activitat pròpia adreçada als seus membres o als seus clients, fan o deixen fer als seus locals activitats veïnals, socials i culturals, o de promoció de l'ESS, obertes al veïnat i a la ciutat en general
4. Donar suport a Can Calopa com a projecte de reruralització urbana i inserció sociolaboral

### OBJECTIUS A QUÈ CONTRIBUEIX

**C3, E2, E3, E4, F1, F2, F3**

### CALENDARITZACIÓ

	2016	2017	2018	2019
1				
2				
3				
4				

### AGENTS IMPLICATS

Comissionat ECSSiC  
Àmbit d'ESS  
Barcelona Activa



## 27 TREBALLAR AMB ALTRES ÀREES DE L'AJUNTAMENT PER INCORPORAR L'ESS EN ELS SEUS PROJECTES



El desplegament de l'ESS pot donar resposta a projectes que s'engeguen des de diferents àrees de l'Ajuntament. Participar activament en espais de treball que impulsen nous projectes municipals, així com detectar noves oportunitats que permetin incorporar l'ESS en polítiques públiques de la ciutat de manera més transversal, com a proposta de model socioeconòmic urbà.

- ACCIONS**
1. Participar a la Taula d'Habitatge Cooperatiu
  2. Participar en el grup d'impuls de l'operador energètic
  3. Participar en projectes de creació de mercat social en mercats municipals
  4. Detectar oportunitats per a incorporar l'ESS en projectes d'altres àrees de l'Ajuntament

**CALENDARITZACIÓ**

	2016	2017	2018	2019
1				
2				
3				
4				

**OBJECTIUS A QUÈ CONTRIBUEIX**  
**D4, E1, E5, F1**

**AGENTS IMPLICATS**  
 Comissionat ECSSiC  
 Àmbit d'ESS  
 Barcelona Activa



# 28 DONAR SUPORT A PRÀCTIQUES CONCRETES PER AL DESENVOLUPAMENT DEL MODEL DE SISTEMA INTEGRAL COOPERATIU D'INTERVENCIÓ SOCIOECONÒMICA



S'està explorant la construcció d'un model d'atenció a col·lectius vulnerables anomenat *Sistema Integral Cooperatiu d'Intervenció Socioeconòmica*, amb la voluntat que aquest pugui esdevenir replicable per a diferents sectors econòmics i diversos col·lectius de persones. Aquesta construcció es desenvolupa a través del suport a pràctiques concretes i a l'anàlisi de la seva evolució per anar definint el model.

### ACCIONS

1. A partir de l'experiència d'Alencop, promoure la recerca per a la consolidació del model, avaluar i identificar elements de replicabilitat
2. Impulsar, en d'altres realitats, l'aplicació del sistema cooperatiu d'intervenció socioeconòmica com a model de política pública de promoció econòmica amb col·lectius vulnerables

### OBJECTIUS A QUÈ CONTRIBUEIX

**A3, E5, F2**

### CALENDARITZACIÓ

	2016	2017	2018	2019
1				
2				

### AGENTS IMPLICATS

Comissionat ECSSiC  
Barcelona Activa

# F. TERRITORIALITZACIÓ I ACCIÓ COMUNITÀRIA

**L'ESS és un component fonamental per combatre les desigualtats socioeconòmiques de la ciutat, que són moltes i es concentren intensament en determinats barris i districtes. Així es prioritzen i s'adapten les actuacions i accions segons les necessitats de cada un d'ells i es coprodueix amb barris i districtes el disseny, la planificació, l'execució i l'avaluació de les actuacions. Tota l'actuació de l'ESS s'esdevé d'acord amb l'estratègia i el calendari del Pla de Barris de l'Ajuntament i els Plans de Desenvolupament dels Districtes liderats per Barcelona Activa.**

## OBJECTIUS

**F1.** Impulsar l'ESS en els districtes i els barris, aprofundint en el seu coneixement i adaptant les actuacions a les necessitats i especificitats de cada un d'ells

**F2.** Desenvolupar una estratègia específica a cadascun dels 10 districtes

**F3.** Donar suport a projectes emblemàtics territorials i identificar noves potencialitats

## ACTUACIONS

29. Promoure i reforçar processos de foment de l'ESS als barris i districtes, des de l'acció sociocomunitària

30. Reforçar i impulsar projectes emblemàtics d'economia social i solidària a la ciutat

31. Eix Muntanya: impulsar i enfortir experiències d'ESS per contribuir a l'obertura de la muntanya a la ciutat

## A QUI ES DIRIGEIX

- Persones tècniques de districte
- Teixit sociocomunitari i socioempresarial
- Àrees de l'Ajuntament



# 29 PROMOURE I REFORÇAR DE PROCESSOS DE FOMENT DE L'ECONOMIA SOLIDÀRIA ALS BARRIS I DISTRICTES DES DE L'ACCIÓ SOCIOCOMUNITÀRIA

L'estratègia de foment de l'ESS als barris i districtes es basa en el treball amb persones, entitats i processos existents al territori com a element clau per a realitzar un diagnòstic conjunt. Es contribuirà a la dinamització de processos comunitaris i d'autoorganització en projectes d'ESS que donin resposta a les necessitats concretes identificades.

## ACCIONS

1. Incloure projectes i processos de l'ESS als Plans de desenvolupament econòmic de districte i als plans de barri acompanyant el seu desplegament
2. Conceptualitzar i desenvolupar el model d'actuació territorial, de coproducció sociocomunitària de l'ESS als barris i districtes prioritzant en funció de l'estratègia de superació de les desigualtats a la ciutat
3. Estendre progressivament, als altres barris i districtes, el model d'actuació territorial de coproducció sociocomunitària de l'ESS
4. Promoure i crear mercat social a escala de barri i/o de districte mitjançant la intercooperació
5. Promoure la resolució de les necessitats fonamentals a través de l'ESS (espais, finançament i sostenibilitat econòmica, fórmules jurídiques i formacions específiques)

## OBJECTIUS A QUÈ CONTRIBUEIX

**B5, C1, F1, F2**

## CALENDARITZACIÓ

	2016	2017	2018	2019
1				
2				
3				
4				
5				

## AGENTS IMPLICATS

Comissionat ECSSiC  
 Agents de districte i de barri  
 Entitats de l'ESS  
 Barcelona Activa



# 30 REFORÇAR I IMPULSAR PROJECTES D'ECONOMIA SOCIAL I SOLIDÀRIA ARRELATS AL TERRITORI



L'existència d'espais de referència de l'ESS a diferents nivells (barri, districte i ciutat), tant espais físics com processos d'enxarxament i formació col·lectiva, és un factor clau per a la visibilització, promoció i difusió de l'ESS tant pel que fa a l'arrelament territorial com al comunitari. Calen polítiques de reforç dels projectes existents i fomentar el naixement de nous espais, així com treballar per la recuperació del patrimoni cooperatiu i vincular-lo al desenvolupament de l'ESS a la ciutat.

## ACCIONS

1. Impulsar projectes emblemàtics de ciutat com a referents i inspiració als barris: Coòpolis, Can Picó, Eix Pere IV...
2. Reforçar projectes pioners de referència territorial de l'ESS com El Mercat ImPorta, CooperaSec, Impuls Cooperatiu de Sants...
3. Impulsar el naixement de nous espais territorials de referència de l'ESS des de la perspectiva sociocomunitària
4. Donar suport a la gestió comunitària d'espais periurbans

## CALENDARITZACIÓ

	2016	2017	2018	2019
1				
2				
3				
4				

## OBJECTIUS A QUÈ CONTRIBUEIX

**C3, E1, E2, E3, E4, F1, F2, F3**

## AGENTS IMPLICATS

Comissionat ECSSIC  
Àmbit d'ESS  
Barcelona Activa





# 31 EIX MUNTANYA: IMPULSAR I ENFORTIR D'EXPERIÈNCIES D'ESS PER CONTRIBUIR A L'OBERTURA DE LA MUNTANYA A LA CIUTAT



Definició i desenvolupament d'un projecte específic per a l'Eix Muntanya: impulsar i enfortir experiències d'economia social i solidària en els barris que estan tocant a Collserola, partint dels projectes existents i les potencialitats del territori. És un projecte per a resignificar la relació de la muntanya amb la ciutat, a partir de projectes agroecològics, forestals i altres formats de l'ESS.

## ACCIONS

1. Fer un estudi per conceptualitzar l'actuació global a l'Eix Muntanya
2. Desenvolupar l'estratègia definida, reforçant els projectes existents i fomentant la creació de nous projectes
3. Fomentar la reruralització urbana a través de projectes d'ESS

## CALENDARITZACIÓ

	2016	2017	2018	2019
1				
2				
3				

## OBJECTIUS A QUÈ CONTRIBUEIX

**E2, E3, E4, F1, F2, F3**

## AGENTS IMPLICATS

Comissionat ECSSiC  
 Barcelona Activa  
 Àmbit d'ESS

# 5

## DESENVOLUPAMENT DEL PLA

### COCONSTRUCCIÓ I GESTIÓ COMPARTIDA

L'impuls de la transformació socioeconòmica de la ciutat, amb el foment de l'ESS com un dels seus eixos, correspon a la feina coordinada de diferents actors.

El **Comissionat d'Economia Cooperativa, Social i Solidària i Consum** és el responsable polític i tècnic, qui estableix l'estratègia i les directrius de les fites per assolir i qui desplega polítiques públiques, en constant diàleg i coproducció amb el teixit social de l'ESS de la ciutat.

**Barcelona Activa**, l'agència de desenvolupament econòmic de la ciutat responsable d'executar part de les polítiques econòmiques municipals, ha dut a terme una reestructuració per afavorir el desenvolupament d'una economia diversificada, de proximitat i plural, que dinamitzi les comunitats locals i fomenti la sostenibilitat i la innovació social. Amb aquest objectiu s'ha generat la Direcció d'Altres Economies i Proximitat. Aquesta nova àrea és la responsable de l'execució de la línia de treball d'Acompanyament i formació; de garantir la transversalitat de l'ESS en tots els programes de formació, ocupació, emprenedoria i empresa; de reconceptualitzar la innovació social vinculada a la resolució de necessitats; de fomentar

l'emprenedoria social col·lectiva; de promoure la responsabilitat social empresarial, i d'aplicar la lògica de desenvolupament local integral als barris.

**L'àmbit de l'economia social i solidària**, conformat per tot l'entramat d'iniciatives socioempresarials i sociocomunitàries a la ciutat, així com les iniciatives de l'economia col·laborativa del procomú, és el que fa realitat en el dia a dia una economia al servei de les persones, amb organitzacions democràtiques, responsabilitat socioambiental i arrelament territorial. De la mateixa manera que els òrgans d'articulació d'aquestes iniciatives han participat amb aportacions a la construcció d'aquest Pla d'Impuls i a l'elaboració d'una diagnosi compartida, s'estan conformant espais de debat i treball conjunt, i establint convenis i acords de col·laboració per compartir l'execució d'algunes actuacions.

## COPRODUCCIÓ I APRENTATGE DINÀMIC

El Pla d'Impuls parteix del convenciment que l'ESS la fa la societat, no l'administració, encara que aquesta pot i vol tenir un rol d'estímul, facilitació i acompanyament. Aquest esperit de construcció conjunta és el que impregna les propostes del Pla d'Impuls, així com la dinàmica de treball participat que s'ha dissenyat per a la seva implementació i seguiment. La voluntat de l'Ajuntament és coproduir les polítiques públiques d'ESS amb l'ESS, amb confiança mútua, en peu d'igualtat, exercint Ajuntament i sector cada un el rol que li pertoca, i respectant les formes de funcionament i els ritmes de l'ESS.

L'essència autogestionària i emancipadora de l'ESS condueix a construir noves lògiques relacionals que incloguin una participació activa de l'àmbit en la coproducció de polítiques públiques, així com una visió dinàmica d'aprenentatge constant sobre el qual s'adapten les actuacions i la seva evolució.

## PARTICIPACIÓ

La coproducció de **polítiques públiques de foment de l'ESS a la ciutat** entre l'Ajuntament i l'àmbit de l'ESS es basa en els pilars següents:

- Nova creació d'iniciatives i reforç de les existents, posant l'èmfasi en les pràctiques concretes
- Impuls del debat i de processos de transformació per avançar cap a entitats:
  - més democràtiques i participatives, apoderant i donant protagonisme als diferents actors implicats: base social, persones ateses, persones treballadores...
  - al servei de les persones: partint de les necessitats de les persones, comptant amb elles, potenciant la cura i la participació i el treball de qualitat (treballadores, persones ateses...)
  - amb compromís conscient amb la comunitat

Per donar resposta a aquest procés compartit de disseny i execució s'ha constituït l'Àmbit participat en diferents òrgans de participació i treball: la trobada general, l'equip motor i els grups de treball.

## Espai participat

L'Àmbit Participat de l'Economia Social i Solidària de Barcelona és l'espai de treball conjunt entre l'Ajuntament de Barcelona i les entitats dels diferents sectors per **impulsar i reforçar l'ESS a la ciutat**.

### Funcions:

- Impulsar, compartir i contrastar eines i estudis de diagnòstic perquè esdevinguin referents de treball compartits
- Contrastar les polítiques públiques proposades per impulsar i reforçar l'ESS a la ciutat
- Impulsar i acollir grups de treball a l'entorn de temes concrets com a espais de coproducció al voltant de projectes i objectius específics

### Composició:

- Comissionat d'Economia Cooperativa, Social i Solidària i Consum
- Direcció d'Altres Economies de Barcelona Activa
- 2 persones de cada una de les entitats representatives que en formen part (2n i 3r nivell)
- Persones amb trajectòria d'àmbits no articulats

### Funcionament:

2 trobades l'any

### Objectius



## Grup motor

És l'òrgan executiu de l'espai participat que, incorporant l'àmbit socioempresarial en la seva diversitat i la mirada de la part de l'àmbit no articulats —col·laboratives i sociocomunitàries—, vetlla pel bon funcionament de les trobades generals i fa seguiment dels grups de treball.

### Funcions:

- Impulsar i vetllar pel sentit i el funcionament de l'espai participat
- Validar grups de treball proposats
- Identificar necessitats, possibles grups de treball, sinergies entre grups...
- Preparar i vetllar pel bon funcionament de la trobada general

### Composició:

El grup estarà conformat per 15 persones amb el repartiment següent:

- 3 membres del Comissionat d'Economia Cooperativa, Social i Solidària i Consum: Direcció de serveis, Tècnic/a responsable i Direcció operativa d'Altres Economies de Barcelona Activa
- 5 membres d'entitats representatives de l'àmbit: Taula del Tercer Sector Social, Confederació de Cooperatives de Catalunya, Xarxa d'Economia Solidària, Federació de Mutualitats i Confederació del Tercer Sector Social

- 2 representants d'economies no articulades: economies col·laboratives i economies comunitàries
- 5 persones amb trajectòria i reconeixement en ESS (a proposta del Comissionat i les entitats)

### Funcionament:

1 trobada trimestral

## Grups de treball

Són grups de durada determinada que tenen per objecte desenvolupar temàtiques concretes: comunicació, contractació pública responsable, ocupació...

Es poden impulsar a proposta de la trobada general, del Comissionat d'ESSiC, del grup motor o d'un grup de persones i entitats.

### Hi poden participar:

- Persones de qualsevol de les entitats de primer, segon o tercer nivell
- Persones a títol individual, si escau pel seu perfil i els objectius del grup.
- Els grups seran oberts: s'informarà de la seva posada en marxa a través de les entitats representatives o bé de l'eina de comunicació compartida

### Funcionament:

Cada grup s'autoorganitza la feina d'acord amb la proposta de funcionament inicial, preveient que:

- 1 vegada a l'any participa en una de les reunions del grup motor per explicar el seu desenvolupament
- 1 vegada a l'any presenta a la trobada general les principals conclusions/fites de la seva feina
- Es compromet a treballar, informar i compartir les seves actuacions per les vies que s'estipulin (web compartit...)

## 6

## PRESSUPOST

	2015	2016	2017	2018	2019	TOTAL
<b>PRESSUPOST DESPESA CORRENT</b>						
Acompanyament i formació	270.000,00 €	854.330,50 €	1.480.000,00 €	1.524.400,00 €	1.570.132,00 €	5.698.862,50 €
Finançament		277.717,00 €	316.001,40 €	325.481,44 €	335.245,89 €	1.254.445,73 €
Comunicació i relat	30.000,00 €	193.272,00 €	379.501,40 €	390.886,44 €	402.613,04 €	1.396.272,88 €
Intercooperació		617.256,56 €	795.694,40 €	819.565,23 €	844.152,19 €	3.076.668,38 €
Equipaments i recursos	200.000,00 €	76.542,00 €	129.001,40 €	132.871,44 €	136.857,59 €	675.272,43 €
Territorialització	100.000,00 €	824.064,00 €	967.309,40 €	996.328,68 €	1.026.218,54 €	3.913.920,62 €
	<b>600.000,00 €</b>	<b>2.843.182,06 €</b>	<b>4.067.508,00 €</b>	<b>4.189.533,24 €</b>	<b>4.315.219,24 €</b>	<b>16.015.442,54 €</b>
<b>PRESSUPOST D'INVERSIONS</b>						
Equipament El Far			290.000,00 €			290.000,00 €
Coopolis				2.000.000,00 €	3.000.000,00 €	5.000.000,00 €
Can Picó - Hub de la Bicicleta			150.550,00 €	211.998,00 €	237.452,00 €	600.000,00 €
Can Calopa		181.624,63 €	118.375,37 €			300.000,00 €
Eix Muntanya			301.100,00 €	464.633,00 €	569.767,00 €	1.335.500,00 €
Recuperació de Patrimoni Cooperatiu			376.375,00 €	326.810,00 €	332.315,00 €	1.035.500,00 €
		<b>181.624,63 €</b>	<b>1.236.400,37 €</b>	<b>3.003.441,00 €</b>	<b>4.139.534,00 €</b>	<b>8.561.000,00 €</b>
<b>TOTAL PRESSUPOST</b>						
	<b>600.000,00 €</b>	<b>3.024.806,69 €</b>	<b>5.303.908,37 €</b>	<b>7.192.974,24 €</b>	<b>8.454.753,24 €</b>	<b>24.576.442,54 €</b>

# 7 SEGUIMENT I AVALUACIÓ

Per establir els criteris de seguiment i avaluació del Pla d'Impuls s'han tingut en compte els aspectes següents:

- Multiplicitat de fonts disponibles per a la determinació de necessitats de l'Àmbit d'ESS
- Diversitat de l'àmbit d'ESS a la ciutat atinent a la seva naturalesa, el seu grau d'organització i les seves prioritats estratègiques
- Diversitat de necessitats i accions concretes segons el territori concret (barri / districte)
- Insuficiència de dades estadístiques relatives a aspectes concrets i/o de sèries històriques adequades
- Inexistència d'una política pública municipal anterior d'aquesta amplitud i, en conseqüència, manca de referents concrets anteriors
- Impacte de polítiques públiques de suport a l'ESS d'altres administracions (Generalitat, AMB, Diputació de Barcelona, altres municipis i govern espanyol), que, a més, poden respondre a plantejaments estratègics i de contingut diferents
- Procés d'implementació associat a la metodologia de coproducció amb l'àmbit, cosa que ha de fer possible una alta adaptabilitat del Pla d'Impuls plantejat inicialment

- Molts dels objectius finals desitjables (creació d'ocupació, noves iniciatives, noves empreses i entitats...) es poden afavorir des del Pla d'Impuls, però no depenen de l'acció directa de la política pública

Aquests aspectes han determinat que el criteri de seguiment i avaluació no es plantegi a partir d'objectius quantitatius ni *ex ante* ni, de moment, específics per actuació. S'opta per un criteri d'avaluació d'impacte. A partir de la concreció dels plans de treball anuals s'incorporaran allà on calgui, segons la naturalesa de l'acció, indicadors quantitatius més concrets.

El criteri d'**avaluació d'impacte** quedarà recollit en un informe final d'avaluació amb la participació de l'Espai participat d'economia social i solidària de la ciutat que, com a mínim, haurà d'incloure:

- Contrast final respecte als efectes per línia de treball amb indicació de si eren esperats o no; si són positius, neutres o negatius, i si són directes o indirectes
- Valoració bàsica però suficient d'eines, metodologies i processos emprats
- Explicitació clara dels arguments explicatius
- Proposta d'incorporació, on sigui possible, a partir de les dades disponibles treballades durant la vigència d'aquest primer Pla d'Impuls d'objectius quantitatius per a properes versions



Els impactes esperats per línia de treball són els següents:

## ACOMPANYAMENT I FORMACIÓ

Increment d'empreses i entitats que incorporen el balanç social

Increment d'accions (cursos, càpsules...) específiques a Barcelona Activa

Increment d'eines i recursos (continguts, plataformes formatives en línia...)

Increment d'ocupació

## FINANÇAMENT

Increment d'operacions de suport a iniciatives d'empreses i entitats

Increment de nous productes i sistemes de garanties per part de la banca ètica i el crèdit cooperatiu

Increment i consolidació de la banca ètica i el crèdit cooperatiu com a proveïdor de l'Ajuntament

Consolidació de la presència de la banca ètica i el crèdit cooperatiu com a finançador de projectes estratègics (habitatge, energia...)

Consolidació de la complementació amb polítiques públiques d'altres administracions

## INTERCOOPERACIÓ

Increment de l'afiliació a les organitzacions referents de l'àmbit (federacions, xarxes...)

Increment i consolidació dels plans de treball de les organitzacions referents

Increment de nous grups cooperatius i/o cooperatives de segon grau

Desplegament de la xarxa de municipis per l'economia social i solidària

Increment del coneixement i la pràctica de construcció de mercat social

## COMUNICACIÓ I RELAT

Consolidació de les eines de mapatge de l'àmbit

Posada en marxa i consolidació de l'Observatori de l'ESS

Consolidació de les eines de comunicació de l'àmbit de l'ESS

Consolidació de la presència regular a mitjans i a xarxes socials generals

Consolidació de la presència regular a mitjans (TV, ràdio...) municipals

Augment del coneixement de l'ESS per part de la població en general

Consolidació de l'ESS com a referent en la construcció d'una economia plural transformadora

## EQUIPAMENTS I RECURSOS

Posada en marxa i consolidació dels projectes emblemàtics

Posada en marxa i consolidació del Far de l'ESS

## TERRITORIALITZACIÓ I ACCIÓ COMUNITÀRIA

Consolidació de la política de Desenvolupament Territorial Integral / Territori socialment responsable

Consolidació de propostes i accions d'ESS a districtes i àrees de l'Ajuntament

Consolidació d'espais de foment i trobada de l'ESS al territori

Consolidació dels espais de coordinació interna de l'Ajuntament: Pla de Barris, Eix Besòs, Acord Ciutadà per una Barcelona Inclusiva, Desenvolupament Local BcnActiva

# ANNEX

## Per una nova política socioeconòmica

## CRISI SISTÈMICA

L'economia és *el sistema d'institucions, valors i pràctiques que es dona una societat per definir, mobilitzar, distribuir i organitzar capacitats i recursos per tal de resoldre de la millor manera possible les necessitats i desitjos legítims de tots els seus membres* (José Luis Coraggio). Així, vetllar per una bona salut econòmica que asseguri una gestió eficient dels recursos per fer-los arribar als 1,6 milions de persones que cohabituen a la ciutat ha de ser una prioritat per a l'Ajuntament de Barcelona.

Quan en l'economia imperant es parla de creixement econòmic, no es mencionen les necessitats de la societat ni els recursos existents, sinó que es considera *l'increment percentual del producte interior brut*. Sota aquesta visió tan estreta, qualsevol activitat que s'escapi de l'intercanvi monetari queda fora del que es considera economia, mentre considera com a riquesa activitats perjudicials per a la societat o el medi ambient, tan sols perquè mouen diners. Aquest indicador no ens mostra tampoc si hi ha un accés equitatiu als béns per part de la tota la població o no. De fet, el mateix sistema potencia la polarització de la riquesa: el mercat es beneficia de l'existència d'una gran massa de mà d'obra disposada a treballar per un salari reduït, de la divisió sexual del treball i de la deslocalització de certs sectors de producció en països on es practica el treball en condicions insostenibles per a la vida. En aquest context, **la crisi actual no s'entén com una eventualitat sinó com una con-**

**seqüència lògica del mateix model econòmic imperant;** una crisi sistèmica.

Davant d'aquesta crisi, es fa imprescindible **experimentar i consolidar noves formes d'entendre l'economia i l'empresa**. L'economia social i solidària pot renovar-les i fer-les més justes democràtiques, solidàries i sostenibles.

## OBJECTIU: SOSTENIBILITAT INTEGRAL

Ja no es pot donar una resposta a les emergències derivades de la crisi estructural que no estigui emmarcada en una **estratègia de transformació social a mitjà i llarg termini**. Aquest canvi cap al qual Barcelona ha de transitar implica obrir la mirada i afrontar aquestes emergències d'una manera àmplia que no es limiti a polítiques d'ocupació, sinó que inclogui totes aquelles activitats que fan possible la vida. És per això que **l'economia plural engloba tots els camps del cicle econòmic convencional — producció, comercialització, consum i finançament—, però també el treball domèstic i les tasques de cura, les economies comunitàries, el procomú, l'autoproducció o l'intercanvi no monetaritzat**, entre d'altres. Així mateix, totes les societats han de tendir a assolir la sostenibilitat integral, que té en compte, a més de la sostenibilitat econòmica posant la vida en el centre, la sostenibilitat social, per avançar cap a una societat més justa, i ambiental, assumint les limitacions biofísiques a què estem supeditats.

## ECONOMIA PLURAL

L'economia plural és un sistema econòmic caracteritzat per una combinació d'àmbits (el domèstic, l'economia reproductiva; el públic, l'economia productiva) i de formes diverses de propietat dels mitjans de producció (privada, cooperativa, associativa, estatal, comunal), de tipus de recursos (monetaris i no monetaris), d'actors (treballadores, inversores, consumidores i usuàries, administracions...), de formes de distribució (mercat, reciprocitat, redistribució, autoconsum...) i de motivacions humanes (el servei, la realització personal, la resolució de necessitats, el lucre...), tots els quals, d'una manera o altra, es posen al servei del bé comú.

Considerar l'economia plural, tal com en realitat és, permet que aflorin un conjunt de pràctiques econòmiques valuosíssimes per a la sostenibilitat i la justícia social que fins ara estaven menystingudes o, directament, invisibilitzades.

El canvi de model socioeconòmic que impulsa l'Ajuntament de Barcelona pretén avançar cap a una concepció d'economia plural, que implica:

- Democratitzar la **infraestructura de recursos comuns** (aigua, terra, energia, coneixement...) que han de ser gestionats des de la societat o, quan no pugui ser, des de les administracions.
- **Subordinar el mercat a les exigències del bé comú** i, per tant, regular-lo democràticament tant des dels governs locals, co-

marcals i nacionals com des de la mateixa ciutadania.

- Impulsar l'**economia desmonetaritzada** basada en els principis de reciprocitat i d'autoconsum.

Al mateix temps, la política pública haurà d'equilibrar el pes dels diversos agents econòmics que conformin l'economia productiva:

El **sector privat**, que té com a motor principal la generació de rendibilitat monetària, i que està integrat per societats mercantils.

El **sector públic**, que prioritza la satisfacció de necessitats i que es desenvolupa al seu torn per dues vies:

El **subsector institucional**, conformat per les administracions públiques, així com per empreses estatals, comarcals i municipals, regides totes per institucions públiques sota el control de representants escollits democràticament.

El **subsector social** format per les empreses i entitats de l'ESS.

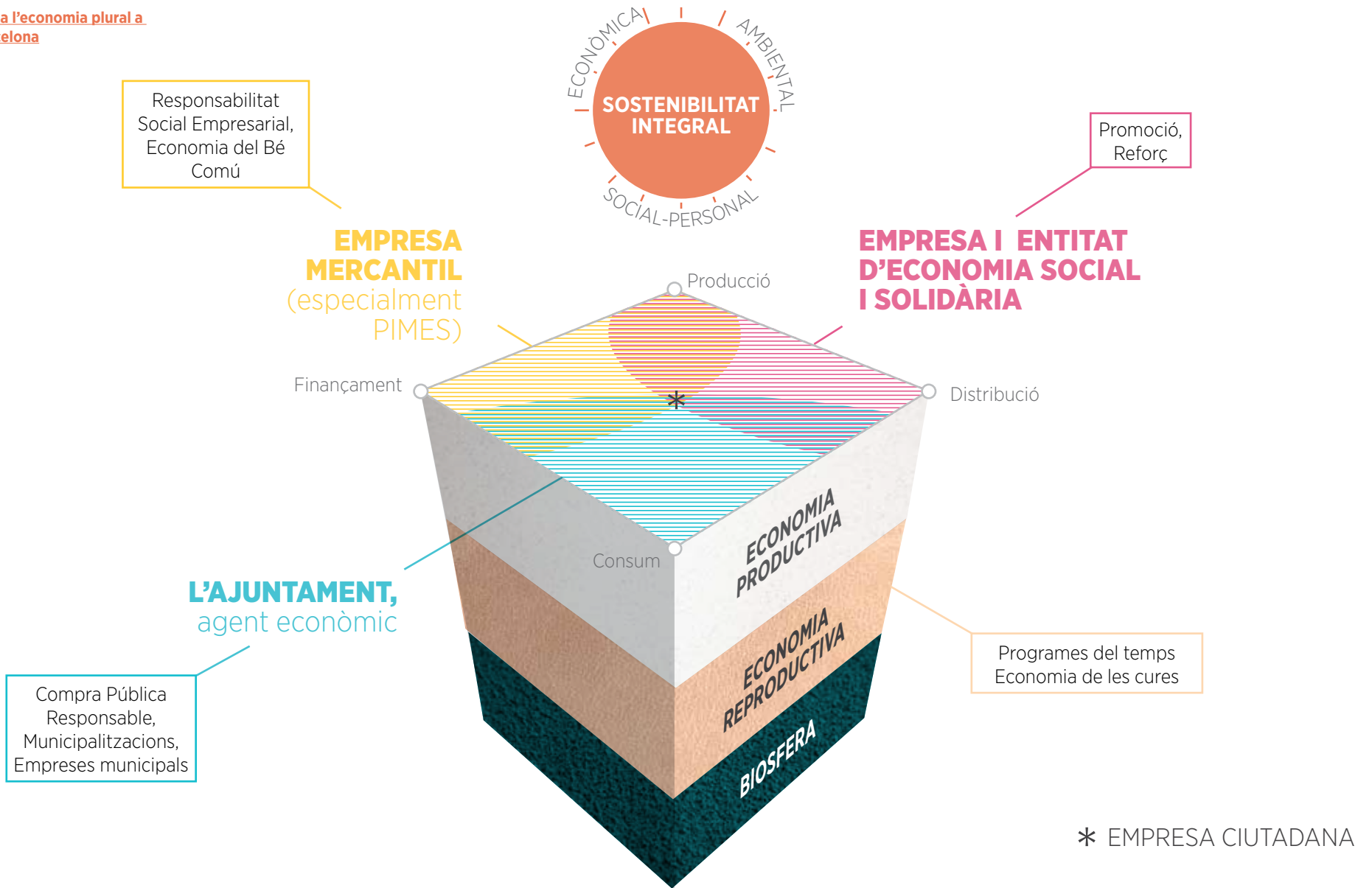
Les activitats de tots els sectors s'haurien d'adequar progressivament a uns estàndards ecològics i socials en el marc establert per una fiscalitat orientada a la redistribució i a generar un major retorn social i ambiental mitjançant bonificacions, exempcions i impostos.

## EMPRESA CIUTADANA

De la mateixa manera que s'espera de les persones que habiten els municipis que vetllin per allò comú i s'impliquin en el desenvolupament del territori per tal de construir ciutats on mereixi la pena viure-hi, hem de poder **exigir a les empreses que siguin ciutadanes**. "És ciutadana tota empresa que actua amb un esperit de **codesenvolupament amb el seu entorn** i es reconeix responsable del seu esdevenidor. És ciutadana tota empresa que es declara solidària amb el destí de la comunitat on viu. L'empresa ciutadana no pretén substituir els altres sectors de la societat, sinó treballar amb ells en esperit de col·laboració" (Carta de l'empresa ciutadana, 1992). L'empresa ciutadana, a més de productes i serveis útils a les persones, a les quals ven a un preu just, genera uns excedents econòmics i socioculturals que distribueix de manera participativa i equitativa entre els seus membres, l'empresa mateix i la societat.

És en la direcció d'**interpel·lar a les empreses de Barcelona perquè esdevinguin ciutadanes** que es faran les polítiques públiques.

**Cap a l'economia plural a Barcelona**



## TRANSFORMACIÓ SOCIOECONÒMICA

Atès que l'activitat econòmica té lloc dins de la societat i es beneficia de les estructures (i infraestructures) d'aquesta, l'empresa ha d'establir un vincle de coresponsabilitat i tenir un paper proactiu en la pal·liació de les desigualtats. Ja no es pot donar una resposta a les emergències derivades de la crisi estructural que no estigui emmarcada en una **estratègia de transformació social a mitjà i llarg termini**. Aquesta estratègia s'ha d'acompanyar, necessàriament, d'una integració de les polítiques socials, que consideren la producció i el consum com una qüestió de l'economia i la carència com una qüestió social, i de les polítiques econòmiques.

No ens podem limitar a les polítiques d'ocupació; l'**ESS integra de manera holística tot allò que fa possible la vida** i que, en l'actual societat mercantilitzada, està travessat per una mirada individualista, patriarcal, productivista i capitalista. També són ESS les cooperatives de consum, les cooperatives d'habitatge, els espais de criança autogestionats, els bancs dels temps, els mercats d'intercanvi i els horts comunitaris. Totes aquestes propostes juguen un paper fonamental en l'apoderament de les persones que en formen part, teixint vincles entre elles i amb el territori. L'ESS té la capacitat de desconstruir la forma amb què ens enfrontem al món cada dia, al mateix temps que construeix alternatives. L'ESS pot ser una eina molt apropiada per a una intervenció econòmica que

constitueixi un **espai econòmic de proximitat**: la vinculació territorial dels seus membres, la utilització de recursos autòctons, la propensió a l'enxarxament des de la intercooperació i la resistència a la deslocalització.

Impulsar l'ESS a la ciutat passa per **enfortir aquelles entitats que ja treballen en vinculació amb el seu territori** potenciant la reducció de desigualtats i el canvi social i, també, per animar moltes altres ciutats perquè ho facin de la mateixa manera. S'ha d'impulsar l'àmbit no només com a proposta de millores laborals, sinó com a **eina de transformació social clau en la reducció de desigualtats i per a la satisfacció de necessitats**. D'aquesta manera, les polítiques que es duren a terme no seran simplement econòmiques sinó socioeconòmiques. A més, la relació de l'administració amb l'ESS ha de ser bidireccional: no només ha de donar resposta a les necessitats de l'àmbit sinó que la mateixa administració, transversalment, s'ha d'impregnar dels valors de l'ESS.

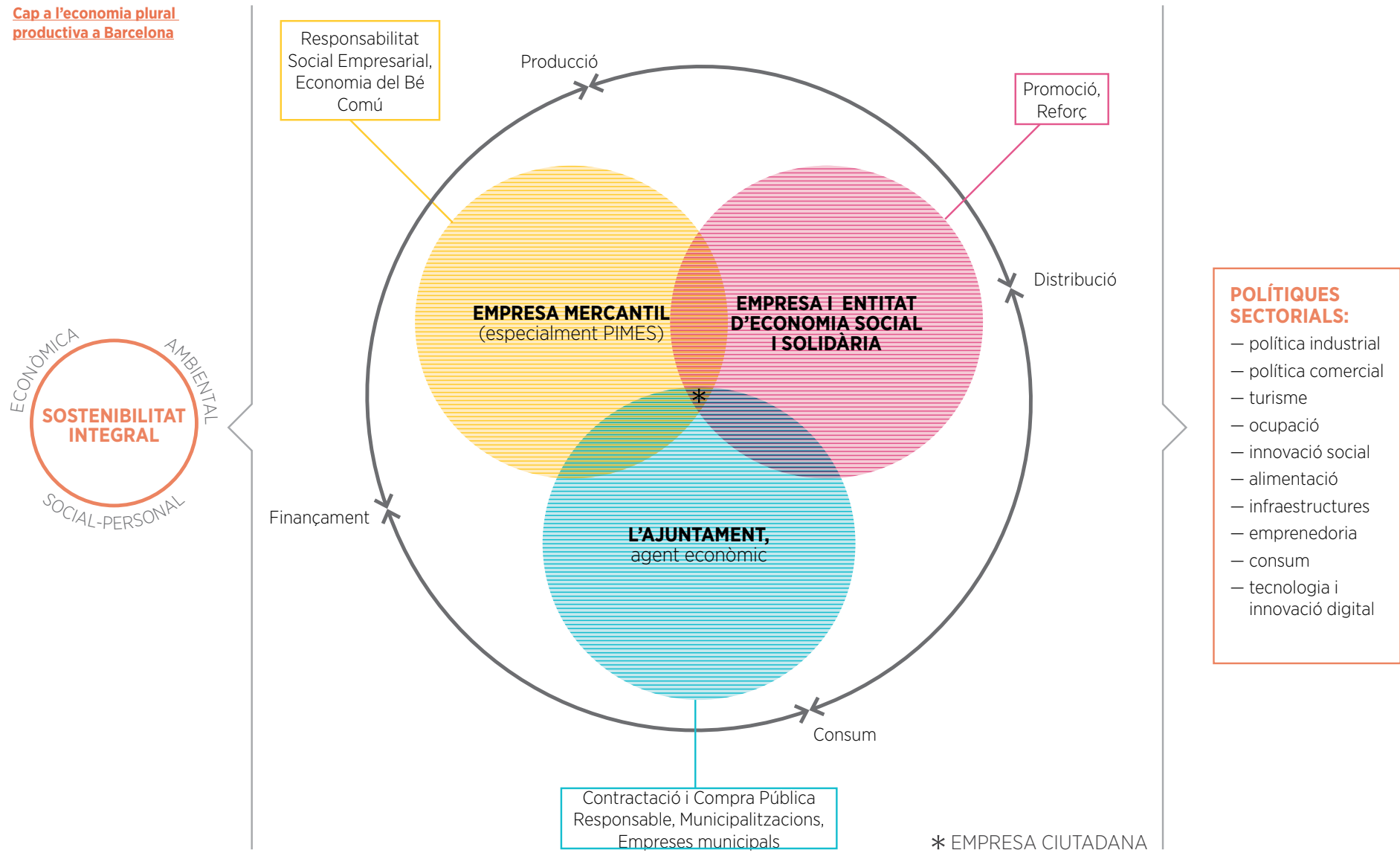
L'ESS i el desenvolupament local poden interactuar de manera útil si es despleguen conceptualment i operativament amb una voluntat transformadora explícita. L'una concretant en la seva pràctica els **valors cooperatius**, l'altra quan identifica desenvolupament local amb **desenvolupament endogen** i, ambdues, en conseqüència, construeixen noves realitats sota el paradigma de la **sostenibilitat integral** —ecològica, social-personal i econòmica, en aquest ordre, cada una de les quals depèn de l'anterior.

Per tal de donar resposta a aquestes necessitats socials s'ha d'impulsar un **nou model socioeconòmic** que estigui guiat pels **valors** següents: **la cooperació, la qualitat de vida, la sostenibilitat i l'equitat**. La cooperació s'ha d'erigir en el principi rector de la nostra societat assumint que no hi ha vida possible sense vincle amb els altres i entesa també com a pràctica quotidiana. La qualitat de vida implica garantir a la ciutadania la suficiència en el sentit material i immaterial de tot allò que fa possible el seu creixement com a persones. La sostenibilitat implica l'adequació de l'esfera econòmica als límits biofísics del planeta. Finalment, l'equitat és el repartiment equilibrat de la riquesa i dels treballs necessaris per produir-la.

L'aplicació d'aquests valors hauria de significar una reorientació de l'economia en quatre direccions:

- La **regeneració del sistema financer i monetari** perquè serveixi a l'economia productiva i no al capital rendista.
- La **reorientació de l'economia productiva** perquè prioritzi cobrir les necessitats i no estigui tan determinada per criteris de rendibilitat de la inversió o de creixement econòmic.
- La **visibilització, comptabilització i distribució igualitària de l'economia reproductiva**, és a dir, del treball domèstic i de les cures.
- La **reconversió de les nostres formes de producció i de consum** cap a una societat baixa en consum d'energia i de recursos i en generació de residus.

**Cap a l'economia plural productiva a Barcelona**



---

PLA D'IMPULS DE  
**L'ECONOMIA SOCIAL  
I SOLIDÀRIA**

2016 - 2019

---



Ajuntament de  
**Barcelona**

Economia  
Cooperativa,  
Social i Solidària  
i Consum