

# L'ESPAI-TEST AGRARI COM A PROMOTOR DE L'ECONOMIA SOCIAL A L'ÀMBIT RURAL

Nom de l'estudiant: Anna Anglí Piera

Nom del tutor/a: José Luis Martínez Fernández

21 de novembre de 2017

**MEMÒRIA DEL TREBALL FINAL DE  
POSTGRAU**

---

**Curs: Gestió de cooperatives i empreses d'economia social 2017**



Centre adscrit a la



## Índex

Resum .....	5
Introducció .....	6
1. Delimitació i justificació del tema .....	6
2. Marc teòric .....	7
2.1. Agroecologia, Sobirania alimentària i Economia social i solidària .....	7
2.2. El model agroalimentari global a debat.....	7
2.1.1 Convergències entre l'Agroecologia i l'Economia Social i Solidària.....	8
2.2 El relleu generacional i la nova pagesia.....	11
2.2.1. Qui treballarà la terra?.....	11
2.2.2 La Nova Pagesia i el paradigma agrosocial.....	12
2.3 Una aproximació teòrica a l'espai test.....	14
2.4 Marc institucional.....	17
3 Objectius i preguntes claus .....	20
4 Metodologia .....	20
5 Resultats clau .....	22
5.1 Els usuaris potencials.....	22
5.1.1 Els reptes de la Nova pagesia.....	22
5.1.2 L'usuari objectiu: l'estudiant d'agricultura.....	24
5.1.3 Un esbós de proposta de Valor.....	26
5.2 Benchmarking o l'anàlisi de les experiències visitades.....	27
5.2.1 Terrcoopa.....	27
5.2.2 Graines de Paysans.....	29
5.2.3 El viver de l'escola agrària de Manresa.....	30
5.2.4 El viver de Rufeà.....	31
5.2.5 Les Entitats franceses de suport i coordinació dels espais test agraris.....	33

5.3 Dibuixant possibles espai-test a Catalunya.....	34
5.3.1 Un bagatge diferent al francès.....	34
5.3.2 La Cooperativa de Foment empresarial com a figura jurídica ideal.....	35
5.3.3 Altres línies per a arribar-hi.....	37
5.3.3.1 Una cooperativa de treball que ofereix serveis per a la nova pagesia.....	37
5.3.3.2 Interpel·lant als consumidors: Una cooperativa Integral Rural.....	38
5.3.3.3 Una associació pel relleu generacional, o fer practiques a casa un pagès.....	40
5.3.4 La qüestió del finançament i el paper de l'Administració pública.....	41
5.3.5 Tornant a Palou: un esbós d'espai test.....	43
<b>Conclusions</b> .....	45
<b>Referències bibliogràfiques</b> .....	47

## Resum

Entre 1962 y 1999 en Catalunya desaparecieron el 60% de las explotaciones agrarias, resultando un fenómeno de concentración de tierras y de envejecimiento de la población rural. Por otra parte existe un movimiento de jóvenes que desean cultivar la tierra bajo criterios agroecológicos. Este trabajo es el resultado de una investigación sobre un dispositivo de ayuda a la instalación y a la creación de empresas agroecológicas: el espacio test agrario. Se trata de un análisis de las necesidades le nuevo campesinado y de los servicios que ofrecen los espacios test franceses así como algunas experiencias catalanas, con la finalidad de encontrar líneas estratégicas para la creación de un dispositivo semejante.

## Resumen

Entre 1962 et 1999, 60% du nombre d'exploitations agraires ont disparu en Catalogne, le résultat est un phénomène de concentration de terres et de vieillissement de la population rurale. D'autre part il existe tout un mouvement de jeunes qui désirent cultiver la terre sous critères agro écologiques. Ce travail est le résultat d'une recherche sur un dispositif d'aide à l'installation et a la création d'entreprises agro écologiques : l'espace-test agraire. Il s'agit d'une analyse des besoins des nouveaux paysans et des services que les espaces tests français offrent, ainsi comme l'analyse d'expériences catalanes, ayant comme finalité trouver des lignes stratégiques pour la création d'un tel dispositif.

## Abstract

Between 1962 and 1999, 60% of the number of agrarian holdings disappeared in Catalonia, the result is a phenomenon of land concentration and aging of the rural population. On the other hand there is a whole movement of young people who want to cultivate the land under an agroecological point of view. This work is the result of a research on a device to assist in the installation and creation of agorecological enterprises: the agrarian testing area. It is an analysis of the needs of new farmers and the services that French test spaces offer, as well as the analysis of Catalan experiences, whose aim is to find strategic lines for the creation of such a device.

## INTRODUCCIÓ

El present document és el resultat de una inquietud personal i social: qui treballarà la terra en els propers anys? La part personal que m'implica en aquest projecte és un fet que va travessar la meua pròpia experiència. Fa uns anys vaig decidir ser pagesa. Venint d'un entorn urbà, sense terres ni capacitat d'inversió, tres dones vam anar a fer de masoveres a l'altiplà del Lluçanès. Si bé varen ser una anys de moltíssim aprenentatge, l'aïllament, la manca de infraestructures i la poca capacitat de inversió van pesar més que la nostra voluntat, acabant ( encara em pesa) en un fracàs i retorn a la ciutat. Aquest fracàs ens el vam prendre de una forma personal, però els darrers anys m'he anat trobant persones que, com nosaltres, van començar de zero i també estaven plegant o havien plegat ja, i els que continuaven ho estaven fent havent retornat a les terres familiars seguint el relleu de les explotacions dels seus pares. Així que em va trontollant una pregunta. Els nostre fracàs va ser personal o hi ha algun patró estructural? Si el que anomenem la Nova Pagesia té tantes dificultats per emprendre una activitat agrària, hi ha alguna fórmula per facilitar-ho? Des d'un punt de vista personal, però també des de l'anàlisi social, la qüestió del relleu generacional i el preservar la activitat agrària resulta crucial per a construir Sobirania Alimentària.

Aquest treball és el resultat de la recerca i el treball de camp en relació a un dispositiu de instal·lació de la nova pagesia no hereva d'explotacions familiars, que ajudi a la creació d'empreses agràries en acord als principis de l'Economia Social i Solidària i a l'Agroecologia.

## 1 DELIMITACIÓ I JUSTIFICACIÓ DEL TEMA

Al començar aquest projecte l'objecte era convertir la noció d'espai test agrari en una empresa realitzable i instal·lable a Palou, on he tingut la sort de coincidir amb el tècnic de desenvolupament local, Vicenç Planas, que em va familiaritzar amb el concepte de incubadora agrària, com a mesura per fomentar la activitat agrària al Pla de Palou, en el marc de foment de la horticultura periurbana de Granollers. Durant el procés m'he trobat amb certs problemes en relació al pla econòmic-financer i a la fórmula jurídica, així com a la dificultat de establir preus, ja que l'espai test en si mateix no és un model de negoci tot i ser un dispositiu que permet el desenvolupament de varies activitats econòmiques. També m'he topat amb la qüestió del finançament ja que, en el millor dels casos, es pot comptar amb un escenari de futur en el que l'espai test és econòmicament autosuficient. Es tracta doncs de poder crear espais de intercooperació i de suport mutu, entenent la producció agrària amb clau agroecològica com a un bé comú, com a accions d'interès públic. Amb aquesta finalitat aquest treball s'hibrida, tot i que segueix preguntant-se sobre com poder materialitzar un espai test, tenyint-se d'una investigació sobre els espais test existents a França, sobre les necessitats de la pagesia a Catalunya, i sobre de quina manera es pot arribar a importar el model francès en el nostre marc socioeconòmic i jurídic.

A Catalunya el pes del sector primari ronda l'0,9% del VAB, un part residual del pes dins de l'imaginari econòmic. Ara bé, tenint en compte que la cadena alimentària va del camp al plat, el sector de la alimentació té un pes molt més important a l'economia Catalana, amb una agroindústria que representa el 18,4% del PIB industrial, i el 11% de les empreses (Idescat). Però potser és més significatiu el fet de que el 88% del territori i el 34% de la població és rural, i conviu amb aquesta agricultura, que tot i que socialment es considera residual el seu desplegament pel territori afecta a moltes persones, i a la sostenibilitat del propi territori. Catalunya es presenta com el principal clúster agroalimentari europeu<sup>1</sup>, afirmant-se dins del model agroindustrial en el que la pagesia es veu en una situació de dependència de les empreses multinacionals comercialitzadores. Aquestes fomenten una agricultura basada en el monocultiu, l'ús de combustibles fòssils, pesticides i nitrats

<sup>1</sup> Veure PEIX i MASSIP (2008) Catalunya primer clúster Agroalimentari d'Europa. Quaderns de treball nº5. Departament d'Agricultura i Pesca de la Generalitat de Catalunya

que generen externalitats nocives a la població rural des d'un punt de vista ambiental, però també socioeconòmic i cultural.

Aquests territoris agrícoles que fan front a problemes seriosos de despoblament, de concentració de terres, de desaparició de serveis públics, de minva de la vitalitat territorial, poden transformar-se en el motor de un canvi de perspectiva del desenvolupament rural. Poden ser els espais de creació nous models que puguin satisfer les necessitats materials col·lectives sense que comprometin els aspectes mediambientals, socials polítics i culturals, a través de l'emprenedoria agroecològica i el desenvolupament dels mercats locals i circuits curts de comercialització. En aquest sentit l'economia social i solidària té una especial oportunitat però proposar alternatives viables a la socialització de la economia, en pro d'un model econòmicament més just per el benestar de les persones i del medi ambient<sup>2</sup>.

La justificació s'estendrà en el marc teòric, on s'evidencien els nexes entre l'agroecologia i l'economia social i es fa una radiografia del sector agroalimentari convencional i les seves externalitats, fent èmfasi en l'amenaça de la manca de relleu generacional i a les oportunitats que genera la instal·lació d'una nova pagesia que duu per bandera el *nou paradigma agrosocial*. Aquest marc teòric clausurarà amb una presentació del que és un espai test agrari, que ocuparà la centralitat d'aquest TFP, considerant-lo com un dispositiu beneficiós per a la creació d'empreses rurals que s'insereixin dins de l'economia social i solidària i l'agroecologia.

---

<sup>2</sup> CABANES i GOMEZ (2014) Economía social y Soberanía Alimentaria. Aportaciones de las cooperativas y asociaciones agroecológicas de producción y consumo al bienestar de los territorios. CIRIEC-España, Revista española de Economía Pública, Social y Cooperativa n82, Diciembre 2014, pp 127-154

## 2 MARC TEÒRIC

### 2.1 Agroecologia, Sobirania alimentària i Economia social i solidària.

#### 2.1.1 *El model agroalimentari global a debat*

La industrialització de l'activitat agrària impulsada per la Revolució Verda, s'ha caracteritzat per un paquet tecnològic monolític compost per pesticides i fertilitzants químics, llavors híbrides i sovint transgèniques, un ús massiu del regadiu, una forta mecanització i ús de combustibles fòssils. Mig segle després, a nivell mundial, aquesta Revolució no ha acabat amb la fam al món i com a resultat milions de persones s'han vist forçades a l'èxode rural ja que les terres que habitaven estan destinades a l'agroexportació mentre que els mercats locals queden desbastats. El desenvolupament de l'agroindústria globalitzada a generat importants problemes mediambientals: desforestació i desertificació, que a la vegada han contribuït al canvi climàtic,; contaminació i esgotament dels sòls i aqüífers i pèrdua de la biodiversitat cultivada.<sup>3</sup> Finalment, aquest sistema agroalimentari produeix uns aliments d'escassa qualitat organolèptica i de dubtosa qualitat sanitària. En aquest marc, l'alimentació, que és la base de la supervivència i benestar humà, està sotmesa a les regles d'un model hegemònic que tan sols valora els aspectes econòmics cercant únicament la plusvàlua i tractant l'aliment com a mercaderia. Al territori europeu això genera problemes com el despoblament rural i l'empobriment d'aquesta població, la proliferació de monopolis, la concentració de terres i un desconeixement generalitzat d'altres models de desenvolupament que siguin veritablement sostenibles i que generin un benestar socioeconòmic i ambiental als territoris. Es pot afirmar que la població ha perdut el control del model agroalimentari, i que la democratització d'aquest és necessària així com la creació d'alternatives sostenibles social i ecològicament. Aquest és l'objectiu de l'Agroecologia.

#### 2.1.2 *Convergències entre l'Agroecologia i l'economia Social i Solidària*

Abans de establir les relacions entre Agroecologia, sobirania alimentària i Economia Social i Solidària s'ha valorat positivament fer una breu definició d'aquest tres conceptes.

##### Agroecologia:

Seguint la definició de Eduardo Sevilla Guzmán es tractaria de "el maneig ecològic dels recursos naturals a través de formes d'acció social col·lectiva que presenten alternatives a l'actual model de maneig industrial dels recursos naturals mitjançant propostes, sorgides del potencial endogen, que pretenen un desenvolupament alternatiu des dels àmbits de la producció la circulació alternativa dels seus productes, tractant d'establir formes de producció i consum que contribueixin a encara la crisi ecològica i social i amb allò enfrontar-se al neoliberalisme i a la globalització econòmica"<sup>4</sup> (Guzmán). En aquest marc podem definir la transició agroecològica com el pas d'uns sistemes econòmics, socials i polítics preservadors de privilegis, potenciadors de desigualtats i depredadors de la natura a sistemes ecològicament sans i sostenibles, econòmicament viables i socialment justos<sup>5</sup>

##### Sobirania alimentària:

<sup>3</sup> SEVILLA GUZMÁN, E. (2006): "Agroecología y agricultura ecológica: hacia una 're' construcción de la soberanía alimentaria", Revista Agroecología, nº 1, Universidad de Murcia.

<sup>4</sup> SEVILLA GUZMÁN, E (2006) *De la sociología rural a la agroecología*, Icaria editorial Barcelona

<sup>5</sup> GONZÁLEZ DE MOLINA, M.; SEVILLA GUZMÁN, E. (1993) Para una interpretación agroecológica del desarrollo del capitalismo. En SEVILLA GUZMÁN y GONZÁLEZ DE MOLINA, M. (eds.): *Ecología, campesinado e historia*. Madrid: La Piqueta-



‘La Sobirania Alimentària és el dret dels pobles a aliments nutritius i culturalment adequats, accessibles, produïts de forma sostenible i ecològica, i el seu dret a decidir el seu propi sistema alimentari i productiu. Això situa a aquells que produeixen, distribueixen i consumeixen aliments en el cor dels sistemes i polítiques alimentàries, per sobre de les exigències dels mercats i de les empreses. Defensa els interessos de, i inclou a, les futures generacions. Ens ofereix una estratègia per resistir i desmantellar el comerç lliure i corporatiu i el règim alimentari actual, i redreçar els sistemes alimentaris, agrícoles, pecuaris i de pesca per a que passin a estar gestionats pels productors i productores locals. La Sobirania Alimentària dóna prioritat a les economies locals i als mercats locals i nacionals, i atorga el poder a la pagesia i a la agricultura familiar, la pesca artesanal i el pastoreig tradicional, i col·loca la producció alimentària, la distribució i el consum sobre la base de la sostenibilitat mediambiental, social i econòmica. La Sobirania Alimentària promou el comerç transparent, que garanteix ingressos dignes per tots els pobles, i els drets dels i les consumidores per controlar la seva pròpia alimentació i nutrició. Garanteix que els drets d'accés i la gestió de la nostra terra, dels nostres territoris, les nostres aigües, les nostres llavors, els nostres ramats i la biodiversitat estiguin en mans d'aquells/es que produïm els aliments. La Sobirania Alimentària suposa noves relacions socials lliures d'opressió i desigualtats entre els homes i dones, pobles, grups racials, classes socials i generacions.’<sup>6</sup>

L'agroecologia i la sobirania alimentària construeixen un moviment entorn a un pacte social per la agricultura social, local i sostenible; per un món rural viu. L'acció passa per tres pilars: l'educació, la incidència social i la promoció econòmica. Aquesta promoció econòmica es desenvolupa a través de l'acompanyament de les xarxes d'iniciatives de producció agroecològica, enfortiment del mercat local de productes agroalimentaris, promoció i acompanyament al sector primari; promoció a l'accés a la terra i als recursos productius; promoció de compra pública de productes agroalimentaris ecològics, gestió pública o cooperativa d'obradors i altres infraestructures per a la transformació de productes agroecològics, restauració agroecològica etc.<sup>7</sup> És en aquest aspecte on l'agroecologia es relaciona de forma inequívoca amb l'economia social i solidària.

### Economia social i solidària:

Al llarg d'aquest treball s'usarà el terme d'economia social i solidària donat que s'estima que l'epítet solidària és imprescindible. El marc teòric d'aquestes definicions es fa a través del debat de RIPESS (xarxa intercontinental de promoció de l'economia social i solidària).

L'economia social, entesa comunament com un tercer sector és el complement del primer (privat/amb finalitat de lucre), i el segon (públic/planificat). Aquest tercer sector inclou les cooperatives, mutualitats, associacions i fundacions, que s'organitzen de forma col·lectiva i s'orienten al voltant d'objectius socials que es prioritzen davant del guany o dels ingressos dels accionistes. L'ur objectiu no és maximitzar els beneficis sinó assolir objectius socials.

L'economia solidària aspira a transformar de forma holística el sistema social i econòmic, proposant un paradigma alternatiu al sistema econòmic capitalista neoliberal que té per objectiu obtenir el màxim de guany privat i seguir un creixement cec, cap a un sistema que ubiqui a les persones i al planeta centre. A la carta de l'economia social de la xarxa espanyola d'economia alternativa i Solidària (REAS), així com a la carta de principis de la Xarxa d'Economia Solidària s'exposen els sis principis d'aquesta economia:<sup>8,9</sup>

<sup>6</sup> Conferència de Nyéléni, Mali, 2007 <https://nyeleni.org/spip.php?article291>

<sup>7</sup> POMAR, A I TENDERO, G (2015) *La dinamització Local Agroecològica*. Elements d'innovació i estratègia. Diputació de Barcelona

<sup>8</sup> RIPESS (2015) Visión global de la economía social solidaria: convergencias y contrastes en los conceptos, definiciones y marcos conceptuales [http://www.ripess.org/wp-content/uploads/2017/08/RIPESS\\_Vision-Global\\_ESP1.pdf](http://www.ripess.org/wp-content/uploads/2017/08/RIPESS_Vision-Global_ESP1.pdf)

<sup>9</sup> Xarxa d'Economia Solidària Carta de principis de la economia Solidària <http://xes.cat/wp-content/uploads/2017/06/principisXES.pdf>

“Principi d'Equitat: Totes les persones són iguals a efectes del drets i oportunitats, entenent-se i respectant-se la diferència com a una font de diversitat que aporta riquesa a la societat. Segons aquest principi, ningú pot ser objecte de discriminació o de dominació, i la igualtat serà exercida a efectes de informació, retribució, solidaritat i participació.

Principi de Treball: El treball és molt més que una feina o ocupació. Es tracta d'un element clau que permet el desenvolupament de les capacitats de les persones posant-les al servei de les necessitats de la comunitat i satisfent les seves veritables necessitats. El concepte ampli li confereix una dimensió humana, social i política econòmica i cultural i reconeix igualment el treball no remunerat, al no ésser l'intercanvi monetari la condició determinant.

Principi de Sostenibilitat Ambiental: Totes les activitats que es duen a terme ho fan amb respecte per el medi ambient, del que es senten part. D'aquesta manera es promou el consum responsable, la conservació de la biodiversitat, la sobirania alimentaria, el decreixement. Es minimitzen els impactes fent un ús energètic eficient, reutilitzant, reduint el consum de recursos, reciclant i fent promoció d'aquestes pràctiques entre treballadors i persones usuàries. També, en coherència amb l'esmentat, es posa en pràctica la restauració i la recuperació dels espais degradats.

Principi de Cooperació: En contra dels criteris de competència que son freqüents en l'activitat econòmica convencional, es defèn la cooperació, la confiança, la transparència, com la forma de optimitzar el treball, de compartir avenços i coneixements per el benefici mutu. La cooperació necessita de comunicació, de interactuació, d'espais on compartir els reptes, els avenços i els objectius comuns que generen teixit econòmic. L'economia solidària, amb el seu treball en xarxa , genera aquests espais.

Principi “sense afany de lucre”: La economia solidària, en coherència amb la resta de principis integrals, té com a finalitat el desenvolupament integral i individual de les persones, i com a mitjà, la gestió eficient dels projectes econòmicament viables, sostenibles i integralment rendibles, els beneficis dels quals es reinverteixen i redistribueixen. Les activitats destinen els possibles beneficis a la millora o ampliació de l'objecte social dels projectes, així com al suport d'altres iniciatives solidàries d'interès general, de manera que es participa en la construcció d'un model social més humà, solidari i equitatiu.

Principi de compromís amb l'entorn: l'entorn s'entén com l'espai físic, cultural i social en el que es desenvolupa la activitat econòmica, integrant-se al territori i a l'entorn social, cosa que exigeix la implicació en xarxes i cooperació amb altres organitzacions del teixit social, econòmic proper dins del mateix àmbit geogràfic. Aquesta col·laboració s'entén com a un camí, perquè les experiències positives i solidàries concretes puguin generar processos de transformació de les estructures generadores de desigualtat, dominació i exclusió. El compromís amb l'àmbit local aboca a la articulació en dimensions més amples per buscar solucions més globals, interpretant la necessitat de transitar contínuament entre el micro i el macro, el local i el global.”

A continuació es mostra un quadre amb els paral·lelismes entre Agroecologia i economia social i solidària, a partir dels seus principis.

Taula 1: Punts de trobada entre la Sobirania Alimentària i l'Economia Social Solidària

SOBIRANIA ALIMENTÀRIA Espai agroalimentari	ECONOMIA SOCIAL i SOLIDÀRIA Espai econòmic i laboral
Les persones al centre Solidaritat i suport mutu Compromís polític Treball cooperatiu i acció col·lectiva Teixit de xarxes de cooperació	Primàcia de les persones Solidaritat i ajuda mútua Responsabilitat Treball cooperatiu Creació de xarxes-cooperació
Educació i formació col·lectiva. Espais d'aprenentatge compartit. Intercanvi i democratització del coneixement. Escola pedagògica política.	Educació i formació. Escola de pedagogia compartida.
Democràcia interna i lluita per la democratització del sistema agroalimentari. Horitzontalitat.	Organització democràtica
Sobirania i capacitat dels pobles per a generar els seus propis sistemes agroalimentaris. Autogestió i independència.	Autogestió i independència
Importància dels mercats locals, els canals curts de comercialització i la creació i manteniment de les xarxes socioeconòmiques i culturals en els territoris.	Integració en el territori
Generació de sistemes i polítiques que garanteixin el benestar de totes les persones, tant productores com consumidores, així com dels propis territoris.	Conjunció dels interessos de les persones usuàries i de l'interès general.
Desenvolupament sostenible com a base per a la creació social i econòmica. És inseparables de a generació i manteniment de la vida.	Desenvolupament sostenible.

Font: CABANES i GOMEZ (2014) Economía social y Soberanía Alimentaria. Aportaciones de las cooperativas y asociaciones agroecológicas de producción y consumo al bienestar de los territorios. CIRIEC-España, Revista española de Economía Pública, Social y Cooperativa n82, Diciembre 2014, p 139

## 2.2 El relleu generacional i la Nova Pagesia

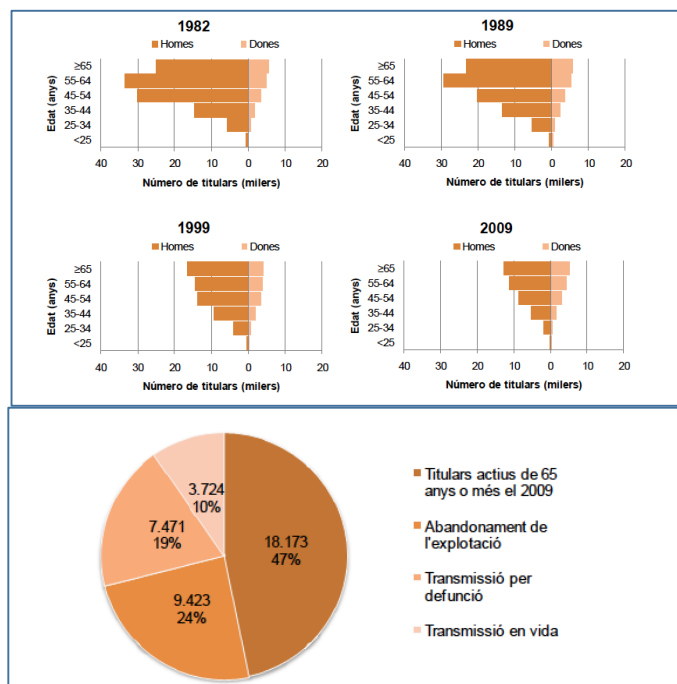
### 2.2.1 Qui treballarà la terra?

De 1989 a 2009 a Catalunya s'han perdut unes 51 explotacions agràries per setmana<sup>10</sup>, Des de 1982 fins al 2009 el número de titulars d'explotacions agràries s'ha reduït en un 56,3%. Les petites explotacions, seguint els paràmetres de la revolució verda, no tenen prou superfície per obtenir una bona rendibilitat, i aquesta situació en molts casos aboca al pagès a abandonar la terra. Aquesta idea es veu recolzada pels resultats de l'últim cens agrari (2009) realitzat per l'INE (Instituto Nacional de Estadística) que mostren com la superfície agrària útil (SAU) a Catalunya disminueix amb un percentatge del 9,2%. El nombre d'explotacions disminueix un 23% i la SAU mitja per explotació augmenta a Catalunya en un 10,29%, això reflecteix la realitat de la concentració de la producció en menys productors i el tancament de les petites explotacions. Segons el darrer cens agrari (2009) el

<sup>10</sup> LLAURANT BARCELONA (2016) *Mesures per construir la Sobirania Alimentària a Barcelona. Recull de propostes per al desenvolupament de polítiques municipals*

61,5% de les persones físiques titulars de explotacions agràries son més grans de 55 anys, i tant sols el 4,7% menors de 35. Això vol dir que d'aquí dos anys estaran en edat de jubilació més de la meitat dels titulars d'explotacions agràries a Catalunya. Segons Jaume Viure, en *Estudi del relleu generacional a les explotacions agràries de Catalunya: Anàlisi i apunts per a una proposta estratègica*, el 25% d'aquests titulars opten per l'abandonament de l'explotació, davant de la manca de relleu generacional.

Gràfics 1 i 2: Evolució de la titularitat de les explotacions (1982-2009) i Estructura de la titularitat del grup de 55 any o més l'any 1999



Font: Viure, J (2015) *Estudi del relleu generacional a les explotacions agràries de Catalunya: Anàlisi i apunts per a una proposta estratègica*.

La qüestió del relleu generacional esdevé estratègica donat que els pagesos grans han procurat que els seus fills tinguessin un futur més pròsper en altres camps, fruit de la manca de prestigi que té l'activitat agrària. En resulta una tendència a la masculinització i l'envelliment de la població de la Catalunya rural, situació que accentua la dificultat de la recuperació i la difícil dinamització d'aquest àmbit. Aquesta Catalunya Rural representa el 88% del territori i el 34% de la població, de manera que es pot dir que el problema del relleu generacional esdevé un problema social.

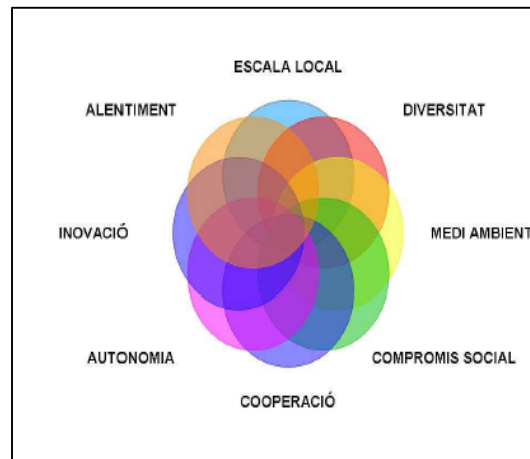
### 2.2.2 La Nova Pagesia i el paradigma agrosocial

A la seva tesi doctoral *Explorant la Jove Pagesia: Camins, pràctiques i actituds en el marc d'un nou paradigma agrosocial*, Neus Monllor parla del sorgiment d'una Nova Pagesia i un nou paradigma agrosocial:

*“És al tombant de canvi de segle que es fa cada vegada més palesa una veu que reclama un canvi de model i que identifica en la crisi del model industrial una oportunitat única per fer el gir vers una manera més justa i sostenible de gestionar les explotacions agràries actuals. En aquest escenari nou, la pagesia no és exclosa, ben al contrari (...) És un model que obre les portes a noves incorporacions de joves al sector agrari i al món rural (...) acompanyada per un sector de la població minoritari, però creixent, que valora l'agricultura a petita escala, de produccions ecològiques i de*

qualitat, pel valor territorial que suposa i, fins i tot, com a símbol de resistència enfront de la societat globalitzada (...) Passem d'un model agroindustrial i poc solidari a un altre d'agrosocial i més integrador"<sup>11</sup>

Gràfic 3 Els components del Nou paradigma Agrosocial



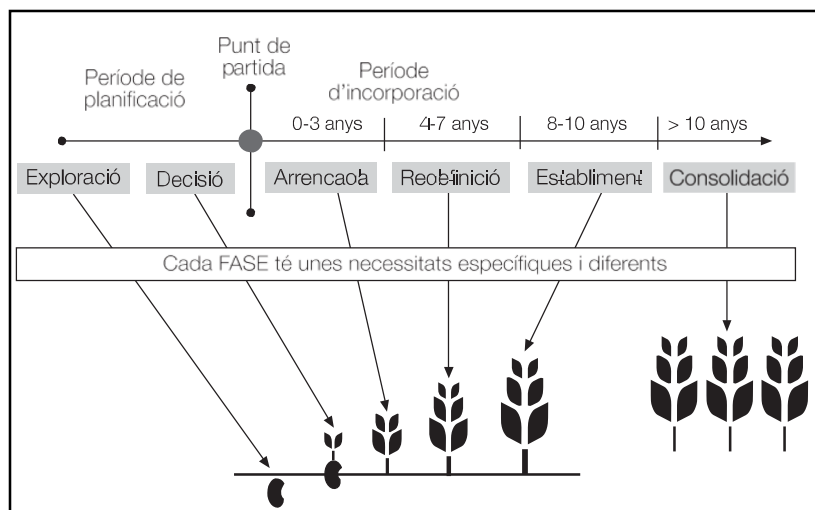
Font: Monllor 2011 *Explorant la Jove Pagesia: Camins, pràctiques i actituds en el marc d'un nou paradigma agrosocial*

Els valors que s'inscriuen en aquest paradigma agrosocial es tradueixen amb el foment dels Canals de comercialització curts (escala local), la diversificació de l'activitat econòmica (diversitat), la incorporació de l'agricultura ecològica (medi ambient), la cooperació amb l'altre pagesia i entitats (cooperació), la capacitat per decidir el preu del producte (autonomia), la incorporació de pràctiques innovadores, col·laboració i implicació (innovació) en les xarxes socials (compromís) i poca dependència de combustibles fòssils (alentiment).

La Nova Pagesia estaria conformada per joves nouvinguts que s'inscriuen dins d'aquest nou paradigma agrosocial. Moltes d'aquestes persones no són eixides de famílies pageses, però el tret característic és que tracten d'implementar una agricultura en acord amb el territori, arrelada a la terra i amb preocupacions sociopolítiques, amb voluntat de transformació social. Ara bé, el procés de incorporació està ple de reptes i dificultats. Monllor identifica sis fases d'aquest procés:

<sup>11</sup> Monllor 2011 *Explorant la Jove Pagesia: Camins, pràctiques i actituds en el marc d'un nou paradigma agrosocial*. Tesi Doctoral

Gràfic 4: El camí per esdevenir pagès



Font: Monllor 2011 *Explorant la nova Pagesia: Camins, pràctiques i actituds en el marc d'un nou paradigma agrosocial*

Identifica la fase d'arrencada com la més crítica, on la nova persona productora és més vulnerable i necessita més acompanyament. Aquesta etapa comença en el punt de partida un cop s'ha pres la decisió de dedicar-se a la producció agrària i dura uns tres anys fins al moment de la redefinició del projecte. És on el productor es confronta amb la realitat. És per donar suport a aquesta etapa que s'investigarà la figura de incubadora agrària. Però què s'entén per incubadora o espai test agrari?

### 2.3 Una aproximació teòrica a l'espai test

L'espai test agrari conforma l'objecte d'estudi d'aquest treball, per això en com a punt de partida i a través de treball bibliogràfic i les entrevistes realitzades a França es procedeix a fer una aproximació a una definició. Aquest dispositiu és una eina a disposició de les persones que volen instal·lar-se com a pageses i iniciar una activitat econòmica al voltant de la pròpia producció agrícola (sota criteris agroecològics), però que no disposen de terres, capacitat d'inversió primera o que simplement volent fer un assaig per viure la viabilitat del seu projecte econòmic i projecte de vida. L'Espai Test Agrari ofereix una ubicació física on portar a terme l'experimentació de la persona emprenedora i es projecta amb les funcions d'orientar, formar, assessorar i acompanyar futurs emprenedors en l'àmbit agroalimentari. Al llarg d'aquest treball s'usarà el terme espai-test, dins marc teòric el concepte d'espai-test definit per la Xarxa Nacional d'Espais Test Agraris de França, RENETA, a la publicació *“Les espaces-test agricoles: une diversité de dispositifs au service de l'installation agricole”*, escrita per Mélanie Boyer i Aline Fayar. És un mitjà per desenvolupar una activitat agrària de manera autònoma i en mida real en un temps limitat que permet que els riscos siguin progressius, amb l'objectiu de poder avaluar l'activitat en sí mateixa per decidir-se, o no, per la instal·lació productiva permanent. L'espai test reuneix totes les condicions, des de la disposició de terra cultivable al marc legal, passant per el subministrament de material i l'acompanyament tècnic i de gestió.

Les entitats franceses conceben l'espai test com un acompanyament al procés de instal·lació i maduració d'un projecte agrari a través de tres principis: la confrontació davant de la realitat, amb la finalitat de madurar el projecte; el dret a l'error, garantint el dret a la reversibilitat del procés; i la progressivitat, per permetre que la persona vagi adquirint autonomia durant el temps de test. Un espai-test és una entitat funcional que reuneix el conjunt de les condicions que permeten que una persona realitzi un assaig de la seva activitat econòmica agrària a través de les funcions descrites a continuació:

#### La funció d'incubadora:

La incubadora dóna un marc jurídic de l'acompanyament dels portadors de projecte de creació econòmica agrària: la signatura d'un contracte per aquests portadors (en el cas francès és el CAPE, Contracte de suport al projecte de empresa), l'allotjament fiscal i financer (realització de les declaracions fiscals i societàries lligades a l'activitat del portador), i la integració dels moviments financers del portador dins de la comptabilitat pròpia. La estructura que fa de incubadora cedeix un NIF, de manera que es reconeix legalment la activitat agrària, podent així procedir a la producció i comercialització de productes agrícoles<sup>12</sup>.

#### La funció de viver:

Aquesta funció moltes vegades es confon amb la de incubadora ja que per parlar de viviers empresarials moltes vegades s'utilitza incubadora com a sinònim. Els viviers d'empresa es defineixen com a estructures d'acolliment, allotjament i de suport als portadors de projecte i creadors d'empreses. Intervenien en aval de la creació de l'empres, reduint els obstacles lligats a l'inici de l'activitat. Proveeixen un allotjament físic, equipaments i serveis compartits, que redueixen les despeses, així acompanyament fet per professionals. En el cas dels joves agricultors aquesta necessitat es modifica lleugerament. En el marc del espais test agraris, la funció de viver posa a disposició els mitjans de producció: terra, infraestructures per cultivar (hivernacle, accés a un punt d'aigua, un tractor o motocultor, excepte les eines més petites com aixades, degoteig etc), magatzems, sales i despatxos compartits.

#### La funció d'acompanyament

Es tracta d'un acompanyament que durarà tot el test, seguint les necessitats del portador i les dificultats que es vagi trobant a cada etapa. Podem parlar d'un acompanyament diversificat: un acompanyament tècnic (sobre maneig agronòmic) que pot realitzar-se per un tècnic de una ADV, de la cambra d'agricultura o un agricultor tutor; un acompanyament a l'emprenedoria (comptabilitat, gestió de clients, l'aposta per un tipus de comercialització) que en general es realitza a través de la funció de incubadora; i l'acompanyament "humà" (organització del temps e treball, coherència entre el projecte de vida i el projecte professional, etc) en el que la figura de l'agricultor-tutor esdevé essencial així com la cooperació entre portadors de projecte.

---

<sup>12</sup> Cal fer una menció especial al cas francès i la la existència del contracte CAPE, que dura dotze mesos podent renovar-se dos cops. Aquest contracte fixa les condicions d'acompanyament entre una persona jurídica i una persona física no assalariada a temps complert. Aquesta estructura acompanyadora es compromet a cedir en ús els seu mitjans (infraestructura, formació, serveis) a la persona física, el portador de projecte, per permetre'l assajar el seu projecte en unes condicions reals. Així doncs aquest pot començar la seva activitat (producció, prospecció de clients) i beneficiar-se d'una remuneració calculada segons la facturació i deduccions, des de una comptabilitat individualitzada. Mentre que dura aquest contracte, el portador de projecte té l'estatut d'assalariat, de manera que té garantida la cobertura i l'alta a la Seguretat social. Així està protegit davant d'accidents laborals o malaltia professional, així com disposa de drets socials com la prestació d'atur o el subsidi mínim d'inserció.

### Dinamització i coordinació

La seva funció consisteix, en un primer temps, a gestionar administrativa i financerament el propi espai test agrícola: comptabilitat, secretaria i recerca de finançament. És també la que garanteix que es faci un seguiment als portadors. La dinamització també integra la comunicació i la relació amb els socis i col·laboradors financers i institucionals. Així doncs, L'espai test agrari es presenta com un dispositiu constituït per una pluralitat d'actors, en el que cadascú intervé sobre un aspecte en concret de l'acompanyament del projecte i llur bona coordinació esdevé un factor clau per assolir els objectius fixats.

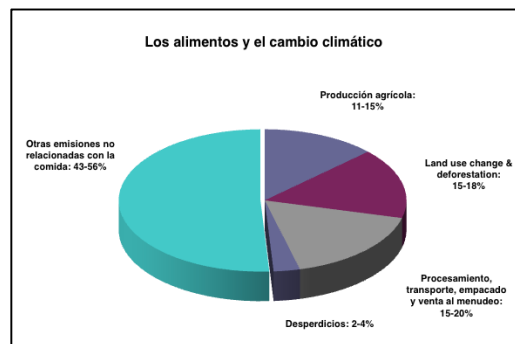
La definició aquí exposada no és hermètica, sota el terme espai test hi ha una diversitat de dispositius, associacions i formes jurídiques. El llocs físics de realització del test, anomenats lloc test també presenten diversos escenaris; poden allotjar un sol portador o varis projectes, poden disposar de més o menys equipaments. Poden ser llocs destinats als tests agraris o que compleixin aquesta funció de forma temporal. Un espai test pot disposar de una multiplicitat de llocs test, o ser-ne un tan sols. En quant al règim del sòl també hi ha una diversitat d'opcions: alguns terrenys poden ser posats a disposició (per lloguer o cessió d'ús) per una associació, una escola agrària, un municipi, un agricultor tutor, un particular o fins i tot a un portador de projecte. Un espai test situat en l'explotació d'un agricultor tutor pot facilitar la transmissió de l'explotació o la creació de una societat. Els pressupostos de funcionament i de inversió també presenten moltes variacions en funció de l'origen de les infraestructures i maquinària (es cedida, s'ha de comprar?), pel temps de treball de les estructures que en formen part i les hores que dedica el dinamitzador. Pel que fa referència als tipus de d'organitzacions i acompanyaments això depèn de les associacions o que tinguin lloc en el gènesi de l'espai test. Finalment el que es pot dir és que els espais test es diferencien en funció del context territorial, del objectius de les entitats i institucions que hi siguin a l'origen: crear noves associacions de suport a l'agricultura "camperola", desenvolupar sistemes alimentaris locals, fomentar el retorn dels joves al medi rural, protegir el sòl agrari periurbà etc.



## 2.4 El marc institucional

En el marc teòric d'aquest treball es considera des de la Sobirania Alimentària que les pràctiques agroecològiques són un bé comú, donat el fet que l'alimentació es és un dret. També és el resultat de la necessitat de canviar el model de producció agroindustrial per un de més sostenible donades les externalitats negatives ambientals i socials que en deriven, en especial les relacionades amb el paper que l'agroindústria té en l'aportació d'emissions de CO<sub>2</sub>.

Gràfic 5. Relació entre el sistema agroalimentari i es emissions de CO<sub>2</sub>



Font: GRAIN (2011) Los alimentos y el cambio climático, el eslabón perdido

Per fer front a l'amenaça que el canvi climàtic representa i davant de la urgència de canviar de rumb algunes de les polítiques institucionals s'han anat tenyint de "verd". Cada cop són més les línies estratègiques que opten per la sostenibilitat dels territoris, així com el foment de l'economia verda i circular. A continuació es farà un breu repàs a Pactes signats i a polítiques públiques que poden constituir-se com a marc institucional davant de un possible finançament dels espais test-agraris.

### El Pacte de Milà

El 15 de octubre de 2015 va es va realitzar a Milà un pacte per una política Alimentària urbana sostenible, signat per alcaldes de 159 ciutats al món, entre les que es troba Barcelona. El document fa una crida perquè s'apliquin sistemes alimentaris sostenibles que fomentin l'accessibilitat d'aliment saludables pels habitants de les ciutats, la protecció de la diversitat biològica i la reducció del malbaratament d'aliments. Cerca la coordinació de polítiques per a desenvolupar sistemes alimentaris sostenibles, inclusivament, resilients, segurs i diversificats, per a garantir menjar saludable i accessible a tothom en un marc d'acció basat en es drets, amb la finalitat de reduir el malbaratament alimentari, preservar l'agrobiodiversitat i al mateix temps mitigar i adaptar-se als efectes del canvi climàtic.<sup>13</sup> (veure Annex)

A les polítiques europees ja hi ha referències a la sostenibilitat dins dels seus objectius Estratègics.

<sup>13</sup> El pacte per a una política alimentària de Milà es pot consultar aquí: [http://www.foodpolicymilano.org/wp-content/uploads/2015/10/Milan-Urban-Food-Policy-Pact-\\_SPA.pdf](http://www.foodpolicymilano.org/wp-content/uploads/2015/10/Milan-Urban-Food-Policy-Pact-_SPA.pdf)

## Objectius Europa 2020

La finalitat de l'estratègia Europa 2020 resideix en superar la crisi sinó també intentar esmenar els defectes del model de creixement a l'etapa anterior i crear les condicions propícies per a un tipus de creixement diferent, més intel·ligent, sostenible i integrador.

Per això s'han fixat cinc objectius clau que la UE ha d'assolir al final de la dècada en els àmbits d'ocupació, educació, recerca i innovació, integració social i reducció de la pobresa, canvi climàtic i energia<sup>14</sup>.

Aquest 5 objectius clau són:

1. Ocupació: aconseguir que el 75% de les persones de 20 a 64 anys tinguin una feina
2. R+D: assolir una inversió del 3% del PIB de la UE en R+D.
3. Canvi climàtic i sostenibilitat energètica: arribar a emissions de gasos d'efecte hivernacle un 20% (o un 30% si es donen les condicions) menors als nivells de 1990, 20% d'energies renovables, augment del 20% de l'eficiència energètica.
4. Educació: aconseguir taxes d'abandonament escolar prematur per sota del 10%. Almenys un 40% de les persones de 30 a 34 anys d'edat hauran de completar estudis de nivell terciari.
5. Lluitar contra la pobresa i l'exclusió social: reduir almenys en 20 milions el nombre de persones en situació o risc de pobresa i exclusió social.

## Declaració de Cork 2.0

Vint anys després de la reforma de la PAC (Política agrària comú), els responsables del desenvolupament rural i dels estats membres de la UE i de la Comissió es van reunir a Cork per valorar la feina feta fins ara i relançar el compromís europeu amb el sector rural.

El text s'inicia amb un preàmbul amb la "consideració" de reconèixer el paper fonamental que tenen a Europa les zones rurals per a fer possible els objectius de desenvolupament sostenible (SDG) de l'ONU, així com el compliment dels acords de la reunió de la COP21 de la Convenció de l'ONU sobre el Canvi Climàtic.

La Conferència Europea de Cork 2.0 sobre el desenvolupament rural estableix que una política rural i agrícola innovadora, integrada i integradora en la Unió Europea hauria de guiar-se per les Orientacions següents<sup>15</sup>:

1. Promoció de la prosperitat rural
2. Enfortir les cadenes de valor rural
3. Inversió en viabilitat i vitalitat rurals
4. Preservació del medi rural
5. Gestió del recursos naturals
6. Foment de l'acció pel clima
7. Impuls al coneixement i la innovació
8. Millora de la Governança rural i l'enfocament dels programes LEADER
9. Avenç en l'aplicació de polítiques i simplificació dels processos
10. Millora de l'eficàcia i la rendició de comptes.

<sup>14</sup> [https://ec.europa.eu/info/business-economy-euro/economic-and-fiscal-policy-coordination/eu-economic-governance-monitoring-prevention-correction/european-semester/framework/europe-2020-strategy\\_es](https://ec.europa.eu/info/business-economy-euro/economic-and-fiscal-policy-coordination/eu-economic-governance-monitoring-prevention-correction/european-semester/framework/europe-2020-strategy_es)

<sup>15</sup> [https://enrd.ec.europa.eu/sites/enrd/files/cork-declaration\\_es.pdf](https://enrd.ec.europa.eu/sites/enrd/files/cork-declaration_es.pdf)

## PDR de Catalunya 2014-2020

Aterrant en el marc català el Pla de Desenvolupament Rural (PDR) per el període 2014-2020, que compta amb un pressupost de 810,4 milions d'euros<sup>16</sup>.

L'estratègia del PDR de Catalunya 2014-2020 s'assenta en la consecució dels grans reptes següents:

- Fomentar l'arrelament i desenvolupament econòmic i social dels joves al medi rural.
- Contribuir a la reactivació econòmica i la creació d'ocupació, amb especial atenció als sectors agrari, alimentari, forestal i les zones rurals.
- Estimular la innovació i la transferència de coneixements en el sector agroalimentari.
- Promoure accions dirigides a la mitigació i adaptació al canvi climàtic i la protecció dels recursos naturals.

Amb aquest objectius estratègic estableix 6 prioritats:

1. Fomentar la transferència de coneixements i innovació en els sectors agrari i forestal i a les zones rurals.
2. Millorar la viabilitat de les explotacions agràries i la competitivitat de tots els tipus d'agricultura a totes les regions, i promoure les tecnologies agrícoles innovadores i la gestió forestal sostenible.
3. Fomentar l'organització de la cadena alimentària, incloent la transformació i comercialització dels productes agraris, el benestar animal i la gestió de riscos en el sector agrari.
4. Restaurar, preservar i millorar els ecosistemes relacionats amb l'agricultura i la silvicultura.
5. Promoure l'eficiència dels recursos i fomentar el pas a una economia baixa en carboni i capaç d'adaptar-se al canvi climàtic en els sectors agrari, alimentari i forestal.
6. Fomentar la inclusió social, la reducció de la pobresa i el desenvolupament econòmic a les zones rurals

Aquestes accions dins del marc institucional mostren una voluntat per canviar el model de desenvolupament rural basat en la productivitat, que és la línia que s'ha dut a terme fins a avui, mostrant el valor de la diversificació i la qualitat tant de la producció com de la qualitat de vida rural. L'enfoc destinat a evitar l'èxode rural i a promoure la incorporació dels joves al teixit econòmic, així com el foment de l'emprenedoria com a innovació pot constituir-se com un marc polític pel desenvolupaments de un espai test agrari, en el que es tracten els següents objectius: Creació de llocs de treball i emprenedoria, innovació en el maneig de les explotacions agràries, reducció de les emissions de CO2 per l'ús de l'agricultura ecològica, creació de una agricultura resilient, abastiment de mercats locals amb aliments de qualitat, foment del teixit de xarxes socials per els joves en el medi rural.

<sup>16</sup> <http://agricultura.gencat.cat/ca/ambits/desenvolupament-rural/programa-desenvolupament-rural/>

### 3 OBJECTIUS I PREGUNTES CLAU

Un cop abordades la qüestió del canvi del model agroindustrial al paradigma agrosocial, l'objectiu principal d'aquest TFP es centra en l'elaboració de línies estratègiques per poder executar aquesta transició a través de la implementació de dispositius d'espai test amb la finalitat de assolir la creació d'empreses de producció agrària sota els criteris de l'economia social i solidaria d'agroecologia.

Amb aquest objectiu es plantegen una sèrie de preguntes claus:

- Quines són les necessitats de la *nova pagesia*, potencials usuaris del espais-test?
- Com funcionen els espais-test?
- Quines son les, fortaleses i reptes de les experiències estudiades?
- Quins aspectes de les experiències franceses són importables?
- Donat que les legislacions franceses i espanyoles són diferents, quina figura jurídica pot gestionar un espai-test agrari a Catalunya?
- Com es pot arribar a crear un espai test a Catalunya?

### 4 METODOLOGIA

La metodologia d'aquest TFP s'ha articulada entre l'enfoc quantitatiu i qualitatiu.

D'una part s'ha procedit a la recerca bibliogràfica d'antecedents i marcs teòrics sobre espais test i sobre l'estat del sistema agroalimentari a Catalunya. Per això s'han consultat fonts primàries (estadístiques i lleis), documents estratègics de l'administració pública, així com tesis, articles i llibres que tenen per objecte l'estudi de espais test, del relleu generacional i el nou paradigma agrosocial. S'ha procedit també a la recerca de figures jurídiques per poder formalitzar l'espai test, fent especial atenció a les Cooperatives d'impuls empresarial.

Per poder conèixer les necessitats de la pagesia per una banda i per l'altre veure com estan funcionant les iniciatives d'espai test s'han realitzat un seguit d'entrevistes semiestructurades a pagesos i pageses que podem emmarcar dins del paradigma de Nova Pagesia.

S'ha realitzat també un treball de camp on s'han concertat visites a les experiències d'incubadores agràries/espai-test amb la finalitat de fer entrevistes a les persones que han promogut aquestes incubadores així com a les persones que en fan ús. S'han realitzat durant els mesos de juny i agost, en funció de la disponibilitat dels portadors de projectes. S'han visitat 4 espais test concrets, tres d'ells en funcionament, Terracoopa, La Chapitre, i Rufeia i un que ja no està en funcionament, a l'Escola Agrària de Manresa. S'han entrevistat també dues associacions lligades als espais-test, que són RENETA (la xarxa nacional francesa d'espais test agrícoles), i Terre de Liens, aquesta darrera es va contactar en el marc d'una formació de Sistemes d'Informació Geogràfica per a la recerca de terres agràries mobilitzables en les que es va participar. Les entrevistes han sigut semiestructurades i s'han adaptat als diferents actors, sobretot pel que fa a les productores ja que a mesura que es realitzen les entrevistes s'han anat detectant diverses necessitats que obliguen adaptar el guió.

S'ha realitzat un taller participatiu amb els alumnes de l'últim curs de formació professional en Agropecuària del Institut Giola de Llinars del Vallès. Amb aquest taller es cerca un objectiu doble, per un costat acabar de definir la proposta d'incubadora amb la visió de la futura pagesia coneixent les seves necessitats, i per altre banda familiaritzar-los amb la figura dels espai test. sobre les necessitats i reptes als que s'enfrontaran al iniciar una projecte agrari.

El disseny del taller participatiu s'ha inspirat en el concepte de *flujograma* pel que fa a la distribució de les idees en eixos, i no tant en les relacions que hi ha entre conceptes. Compta amb dos eixos: l'eix de les x on s'ha expressat el gradient de més a menys accessibilitat dels recursos alhora de començar una activitat agrària, i l'eix de les y pel el gradient de menys a més necessitats. Entre aquests eixos es distribuïran els recursos/necessitats que tindrien la nova pagesia per començar la seva activitat agrícola. En el moment del disseny, el taller es plantejava per a 20 alumnes, en els que es formarien petits grups de discussió on seleccionessin 4-6 recursos/necessitats i els distribuïran entre els eixos per així poder fer una primera reflexió. Llavors, es plantejava una posta en comú totes les idees dels grups i la distribució entre els eixos de forma comuna per debatre la ubicació dels recursos entre l'eix de necessitats i el d'accessibilitat. Finalment amb 20 minuts es planificava un debat per proposar solucions i reflexionar sobre quins són aquells recursos que són més necessaris, i quins són més fàcils d'aconseguir, alhora també es proposarien solucions per aquestes necessitats. En aquest moment se'ls hi introduiria el concepte d'incubadora agrària, i com aquesta pot solucionar part dels reptes. Per qüestions de calendari aquest taller només es va poder realitzar el dia de entrega de notes amb cinc voluntaris confirmats, de manera que s'ha desestimat el treball en petits grups. Al llarg del taller s'han anat sumant alumnes de primer fins a ser 10.

Així mateix també s'ha participat, en qualitat d'observadora, a la jornada "Qui treballarà la terra" organitzada per la fundació món rural el 8 de juny, la jornada PATT "Els sistemes alimentaris de la ciutat-regió. Una mirada agroecològica" el 9 de novembre i participació en la taula de debat i participació de l'AMB "Recuperació de la pagesia metropolitana" el 21 de novembre.

## 5 RESULTATS CLAU

### 5.1 Els usuaris potencials

#### 5.1.1 Els Reptes de la Nova pagesia

Aquest treball té per subjecte d'estudi els futurs emprenedors agroecològics, o com s'ha comentat en el marc teòric la Nova Pagesia. Els espai test son dispositius que ofereixen serveis a aquest col·lectiu. Per això és necessari desgranar quines son les necessitats de la Nova Pagesia amb la finalitat trobar com satisfer-les a través dels espais test agraris. Per assolir aquest objectiu s'han realitzat un seguit de entrevistes/converses amb quatre professionals del sector al Vallès Oriental, que duen entre 4 i 8 anys d'activitat en el sector de la agricultura ecològica. El resultat de les entrevistes es tradueix en dues taules, la primera concerneix les característiques de les explotacions visitades i la segona tradueix les necessitats que han tingut a l'inici de la seva activitat, tot i que algunes perduren a dia d'avui.

Gràfic 6: Descripció de les explotacions visitades

	P1	P2	P3	P4
<b>Superfície</b>	2,5 Ha	3,5 Ha	3,5 Ha regadiu i 4 de secà	2 Ha
<b>Inici projecte (anys)</b>	4	8	5	7
<b>Família pagesa</b>	no	no	no	no
<b>Certificat de producció</b>	CCPAE	Cap	CCPAE	CCPAE
<b>Tipologia de cultius</b>	7 cultius	tot tipus d'horta	horta i cereal	horta i cigrons
<b>Vies de comercialització</b>	-grans distribuïdors -mercats	-120 cistellaires -venta a granel	-cistelles via web -mercat de pagès -menjadors escolars -altres productors	cistelles mercats de pagès escoles
<b>Forma legal</b>	autònom	S.C.P (Societat civil privada)	S.L	autònom
<b>Han demanat subvenció?</b>	sí	sí	sí	sí
<b>Esta estabilitzat el projecte?</b>	"No esta consolidat, va tirant a base d'un esforç titànic"	"Jo crec que sí. Hem trigat uns 7 anys a consolidar-nos"	"estem començant a rodar"	"estic entre ensorrar-me o sobreviure"

Font: Elaboració pròpia a partir d'entrevistes realitzades a pagesos ecològics sense tradició familiar pagesa

Gràfic 7: Necessitats dels productors entrevistats

	P1	P2	P3	P4
Assessorament empresarial	■			■
Assessorament fiscal			■	■
Assessorament tècnic	■		■	■
Finançament	■			
Assessorament per les subvencions			■	■
Terres	■	■		
Maquinària		■		
Ajudes per comercialització		■	■	
Listat de contactes			■	
Ajudes per la difusió		■		

Aquesta taula és un intent de sistematitzar la informació recollida a través de les entrevistes realitzades, on s'ha identificat 10 necessitats més o menys comunes:

- **Assessorament empresarial:** Dos dels productors han senyalat la necessitat de tenir ajudes per definir la teva empresa, fer un pla d'empresa i dissenyar com serà la teva empresa, pel P1 era molt important acabar de definir els *Targets* de la teva empresa.

- **Assessorament fiscal:** Les ajudes encaminades a ensenyar als productors a saber portar les finances de la seva empresa, així com les declaracions d'IVA, la facturació o la quota d'autònoms (tots els entrevistats eren autònoms o societats d'autònoms), s'han considerat també com una mancança cara a la viabilitat de les seves explotacions i a la capacitat pròpia de gestió d'aquestes.

- **Assessorament tècnic:** Tres productores coincideixen en que convé sobretot un seguiment de la producció derivada de consells i advertències per millorar la producció.

- **Finançament:** Tot i que sota aquest terme precis sols un productor ha manifestat la necessitat d'ajudes econòmiques o ajuda per trobar inversors, la manca de liquiditat es viu com un fre per el bon funcionament de la explotació.

- **Assessorament per les subvencions:** En aquest aspecte es troben dificultats per redactar i presentar els documents necessaris per demanar les subvencions així com per a la recerca de subvencions que poden ser d'ajuda als usuaris.

- **Terres:** En aquest aspecte les principals dificultats trobades resideixen en la dificultat d'accés, tant pels preus elevats com per la manca de informació sobre disponibilitat i la desconfiança i recels dels propietaris davant del lloguer d'aquestes.

- **Maquinària:** El cost d'inversió per la maquinària esdevé massa important per un petit productor. Tres dels productors no disposaven de tractor, un d'ells per maneig agrari, i els altres dos el lloguen o demanen a productors veïns.

- **Ajudes per la comercialització:** Els productors agrairien consells de com presentar el producte, així com ajudes per trobar nous clients o llistes de potencials compradors, segells de comercialització, facilitats per entrar als mercats.

- **Llistat de contactes:** Aquesta necessitat es refereix més a un llistat de distribuïdors, saber els distribuïdors de rec amb millor qualitat preu, o els de planter, establir una base de dades comú per ser més eficients a l'hora de comprar i no haver de dedicar excessius recursos per trobar un bon distribuïdor.

- **Ajudes per la difusió:** Finalment un dels productors considerava oportú tenir ajudes per fer la web, portar les xarxes socials, disseny de tríptics informatius, i altres eines de difusió del seu projecte

Com a apunt posterior es valora adient destacar que moltes de les necessitats que els productors experimentaven han anat perdurant e el temps i segueixen vigents. Fet que que podria obrir noves línies de negoci en un espai test que també oferís assessorament a productors ja instal·lats o en reconversió a la producció ecològica.

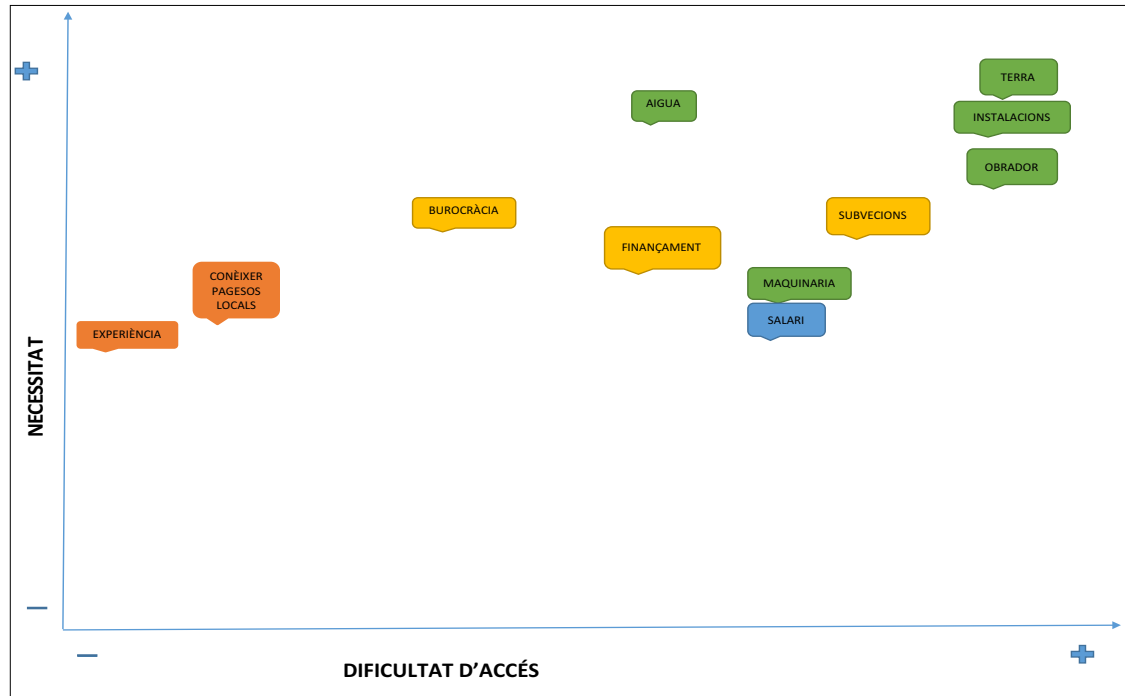
### 5.1.2 L'usuari objectiu: estudiants d'agricultura

Aquest apartat és el resultat de les entrevistes fetes a joves agricultors i del taller participatiu que es va realitzar el 13 de juny amb alumnes del grau de producció agropecuària del institut Giola de Llinars del Vallès. El col·lectiu clau són joves amb formació agrària però sense provenir de família pagesa, ja que aquest és el nínxol dels futurs usuaris de l'espai test.

Després de una introducció es van entregar uns post-its als alumnes perquè escriguessin reptes als que s'enfronten al acabar els estudis i voler engegar un projecte productiu propi. Un cop entregats es van debatre i consensuar. Durant la segona part del taller es van col·locar els reptes que s'afronten a l'inici d'una activitat productiva pròpia en funció de la necessitat i l'accessibilitat. Un cop col·locats els reptes que els estudiants van identificar i situar en funció de la importància i l'accés, el resultat va ser el següent.



Gràfic 8: Resultat del taller participatiu



Font: Elaboració pròpia

Els colors són el resultat d'una categorització d'aquestes necessitats. En taronja es troben aquelles que tenen a veure amb el costat humà i social, que correspondria, segons la definició d'espai test, a la funció d'acompanyament en la immersió a la vida pagesa. Els alumnes han escollit l'experiència i el conèixer els pagesos locals com a instruments necessaris (al nivell de la maquinària i proporcionar-se un salari) i accessibles, sent aquest factor humà el que senten més disponible.

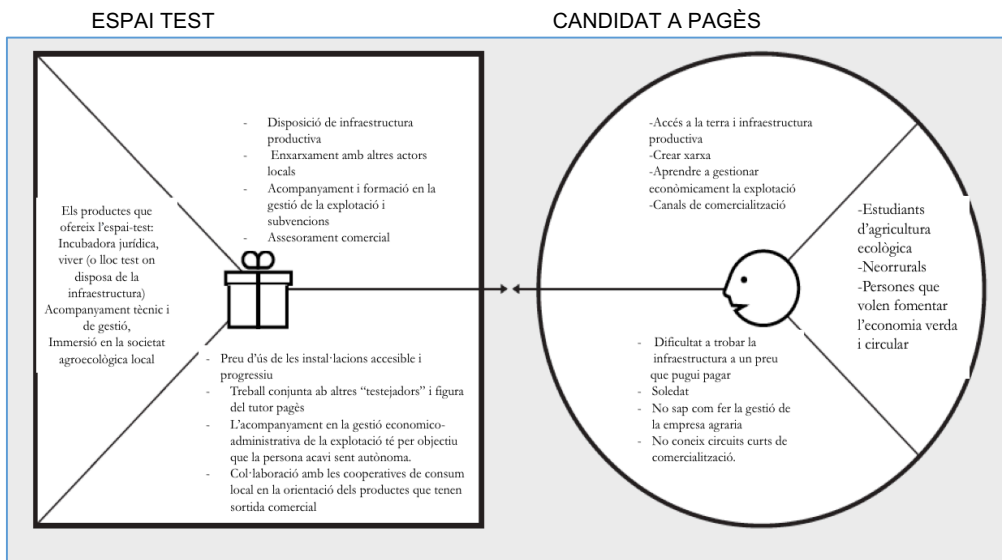
En groc i trobem el que té a veure amb la part administrativa, tant pel que fa a la gestió de l'empresa, que han anomenat "burocràcia" (DUN, comptabilitat, certificats, etc) com per obtenir finançament i subvencions. Aquestes tres etiquetes, que es podrien integrar entre les funcions de incubadora i d'acompanyament comptable, estan a la part central del gràfic, amb poca diferència pel que fa al gradient de necessitat, però amb progressiva dificultat a l'accés des de la burocràcia fins a l'obtenció de subvencions.

Per acabar, com a gran grup, els aspectes relacionats amb la infraestructura per a iniciar la activitat productiva són els que s'estimen més necessaris i més inaccessibles, en especial l'accés a la terra, seguit de les instal·lacions, la possibilitat de transformar el producte en un obrador, l'accés a l'aigua i la maquinària. Aquest elements són els que conformarien el lloc test, la funció viver. La necessitat de rebre un salari no ha entrat dins de cap de les categories anteriors, atès que és el resultat d'una amalgama de factors. Els alumnes no han identificat cap repte entorn a la comercialització del seu producte.

### 5.1.3 Un esbós de proposta de Valor

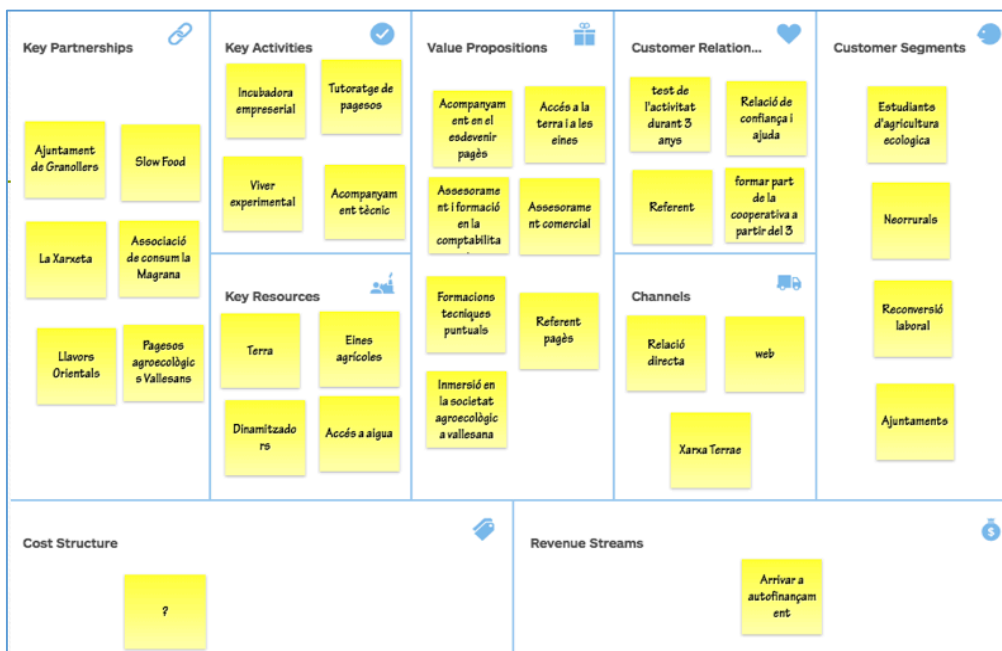
Les necessitats que s'han anat desgranant a través de les entrevistes i del taller participatiu són les solucions que l'espai-test hauria de poder cobrir mitjançant els seus serveis. Aquests perfils serien el clients potencials del dispositiu. S'ha estimat adient fer una proposta de Valor seguint el model proposat en el mòdul d'emprenedoria. Aquest és el resultat:

Gràfic 9: Value Proposition Canvas



Font: Elaboració pròpia a través de la plantilla cedida per Strategyzer

Gràfic 10: CANVAS



Font: Elaboració pròpia a través de la plantilla cedida per Strategyzer

Aquest Canvas està dirigit a Un espai-test en concret que seria el que es realitzaria a Palou, per això els “partnerships” son les entitats locals de promoció de l'agroecologia al Vallès. En tot cas, el que es pot veure en claredat és que les necessitats dels candidats a pagès es poden classificar en quatre eixos:

- Disposar dels medis de producció (terra, infraestructura i maquinària)
- Formació o acompanyament en la gestió de l'empresa (comercialització, fiscalitat i finançament)
- Un paraigües jurídic per començar la activitat
- Un acompanyament humà (xarxes de suport mutu i integració en el medi social)

## 5.2 Benchmarking o l'anàlisi de les experiències visitades

En aquest apartat es fa un abocament de les experiències d'espai test o similar visitades, tant a França com experiències alineades a Catalunya. Després de presentar unes “fitxes” d'anàlisi en funció de les quatre funcions dels espais test es fera una menció a les entitats de coordinació francesos RENETA i Terre de Liens

### 5.2.1



#### Localització:

Àrea metropolitana de Montpeller

#### Descripció:

Terracoopa és una cooperativa d'activitats especialitzada en el sector agrari i del medi ambient, en funcionament des de 2012. Neix de la trobada de pagesos de la ADEAR LR (Una associació de desenvolupament rural lligada a la Confederació pagesa) i Crealead, una cooperativa d'impuls empresarial de Montpeller. Actualment la cooperativa compta amb 40 treballadors i 9 socis. Té una activitat diversificada que inclou jardiniers, paisatgistes, consultors en agroecologia, cuiners, ambientòlegs, pagesos i altres professions relacionades amb el medi ambient. És un membre actiu de RENETA.

#### Actors implicats:

ADEAR i Crealead estan associades dins de la cooperativa, però hi ha una sèrie de col·laboradors: CIVAMbio (associació que funciona a nivell estatal de desenvolupament rural i defensa de l'agroecologia), centre de formació agrària, l'Aglomeració de Montpeller (propietària de la terra i implicació de Terracoopa en la seva política agríparc) i tutoratge puntual de pagesos del voltant amb remuneració. Hi ha un assalariat de la cooperativa a temps complet com a gerent de la cooperativa i dinamitzador de l'espai test.

### **Funcions:**

- **Incubadora:** L'acolliment jurídic es fa mitjançant un contracte CAPE amb la cooperativa, on tots els treballadors/socis/portadors disposen d'un mateix CIF. Quan l'activitat s'estabilitza es pot firmar un contracte d'emprenedor assalariat associat a la cooperativa, l'estatus és de treballador però la remuneració es fixa en funció del rendiment econòmic.

- **Viver:** Lloc test a Viviers, té una disponibilitat de 8 portadors, a la finca de 10 ha, de propietat de l'àrea metropolitana de Montpellier, contracte signat per 18 anys. A cada portador li correspon una hectàrea que comporta també un hivernacle de 450m<sup>2</sup>, accés al primer punt de xarxa de rec, maquinària i cambra freda.

- **Acompanyament:** Formacions tècniques col·lectives, conjuntament amb altres agricultors de la zona; seguiment administratiu del projecte individual, ajuda en la gestió de les previsions.

- **Dinamització:** Jornades de portes obertes, comunicació i difusió de l'espai test, reunió setmanal amb tots els portadors del lloc test. Gestió col·lectiva del galliner i de les eines compartides. Sinèrgies espontànies. La comercialització es realitza amb autonomia de cada portador.

### **Requisits als candidats:**

S'entra com a portador després d'un procés de selecció: presentar motivació, pla d'empresa i previsió de cultius en ecològic, realització d'entrevistes. Es demana una formació relacionada o experiència així com una motivació fundada. També es contempla que el portador tingui una certa estabilitat econòmica (atur, RSA o company/a amb ingressos estables). Un cop acceptat, paga les despeses de la seva part: 1500 euros l'any per l'accés i ús del lloc test, així com per l'acompanyament i la certificació ecològica, i un 10% dels ingressos. Es pot renovar dos anys, un cop finalitzat el test si es vol continuar al mateix lloc test (disponibilitat fins a la meitat per permanents, actualment hi ha 2) s'abonen 3000 euros, que és la part corresponent per la subvenció.

### **Despeses i Finançament**

El cost de la inversió inicial ha estat de 80.000 euros (infraestructura, assegurances, certificació). Actualment el 60% dels fons de Terracoopa provenen de finançament públic i donacions de fundacions: ajudes de la PAC, de la Regió Languedoc Roussillon i del Conseil Général de l'Herault. El restant 40% és autofinançament derivat dels projectes vinculats a Terracoopa (10% de la facturació i 1.500 euros l'any als portadors de Viviers).

### **Resultats a dia d'avui:**

Terracoopa compta amb 40 treballadors assentats i té 9 socis. La inversió inicial comença a amortitzar-se al cap de 4 anys. 20 dels treballadors són agricultors. 8 persones han acabat el test, de les quals 2 s'han instal·lat com a pagesos per compte propi, un com a assalariat i tres s'han reorientat a la comercialització ecològica (dos com a assalariats i una ha obert una botiga pròpia). Dos portadors han realitzat una reorientació laboral.

### **Fortaleses:**

Al tercer any de test la mitja de facturació és de 20 000 euros per portador.

La situació periurbana i la demanda d'aliment ecològic comporta la comercialització de tot el que es produeix.

Possibilitat de continuació en la cooperativa més enllà del lloc test

Diversificació de les activitats permetent un increment de l'autonomia financera de la cooperativa

### Reptes:

Dependència de les subvencions. Implicació de la pagesia local com a tutors

#### 5.2.2



### Localització:

Regió de l'Aude, Languedoc Rousillon. Lloc test actualment en actiu a l'àrea periurbana de Carcassonne.

### Descripció:

Graines de Paysans és una associació que té per objectiu la facilitació a la instal·lació de nova pagesia a l'Aude, amb projectes de producció ecològica i biodinàmica, creada a partir de l'ADEAR LR, i altres actors implicats en la agroecologia de la regió. Es va crear al 2012 i va obrir el primer espai test al 2013. Han gestionat 3 espais test, dos dels quals han acabat amb la instal·lació permanent dels portadors. Actualment existeix un espai test dedicat a l'horticultura a les afores de Carcassona. És un membre actiu dins de RENETA.

### Actors implicats:

ADEAR 11, le Chant de Pissenlit (associació agroecològica lligada a la granja Gallinagues de Terre de Liens on es fan formacions biodinàmiques pràctiques vivencials i que va ser un espai test efímer), l'escola de capacitació agrària pública CFPPA Pays d'Aude, i pagesos locals implicats en l'agricultura ecològica.

### Funcions:

- Incubadora: l'acolliment jurídic es fa mitjançant un contracte CAPE a un any renovable dos anys.

- Viver: Lloc test: Le Chapitre, Carcassona. Són 3ha, parcel·lades per a 5 portadors, un dels quals és empre el centre de capacitació agrària. 500m<sup>2</sup> i un hivernacle de 450m<sup>2</sup>. Accés al primer punt de irrigació, un local, tractor i maquinària agrícola.

- Acompanyament: Reunions col·lectives setmanals i acompanyament individualitzat segons les necessitats. L'ADEAR acompanya el portador en el projecte de instal·lació fent especial atenció a la capacitació per l'autonomia comptable i administrativa del projecte. La formació tècnica es genera mitjançant col·laboracions amb els CIVAM i la cambra d'agricultura mitjançant els fons VIVEA de formació en agricultura. Per complementar hi ha la figura del tutor pagès voluntari que intervé puntualment, amb qui el portador pot realitzar pràctiques esteses en el temps fins a un màxim de 80 dies (pot ser un cop a la setmana, al mes, varia segons cada cas). Es realitza cert assessorament cap a la comercialització però no es fixen preus i els portadors han de buscar-se els consumidors pel seu compte.

- Dinamització: Enxarxament dins de RENETA, integració de portadors de projecte en el consell administratiu de l'Associació, recerca de terres disponibles.

#### **Requisits als candidats:**

S'entra com a portador després d'un procés de maduració del projecte i presentació d'un pla d'empresa. Es passen dues entrevistes, una amb la dinamitzadora de l'espai test i l'altre amb els administradors de Graines de Paysans. Es demana un cert estalvi per poder dedicar-se al test, tot i que és compatible amb una feina a mitja jornada. Existeix també la possibilitat d'accedir a crèdit sense interès de un financer solidari. Un cop acceptat paga les despeses de la seva part: 1000 euros l'any per l'accés i ús del lloc test, acompanyament, certificació ecològica, més les despeses compartides en electricitat, aigua i manteniment del material, en total uns 1500 euros/any. Es pot estar un màxim de tres anys.

#### **Despeses i Finançament:**

El cost de manteniment anual de la infraestructura és: 1400 euros/any per les 3h, 1400euros/any pel local, 250 euros/any electricitat i 200 euros/any d'aigua corrent. També s'ha de pagar el sou de la dinamitzadora a temps complert. La maquinària ha estat finançada per el departament d'agricultura, el Consell de l'Aude i la regió d'Occitània.

#### **Resultats a dia d'avui:**

Dels tres llocs test dos s'han convertit en explotacions en instal·lar-s'hi definitivament 7 portadors: 4 en ramaderia i transformació làctia, 1 en cereal i panificació i 2 en horticultura diversificada. Al lloc test de Le Chapitre han acabat el test 7 persones, fent una mitjana de dos anys de test, de les quals 1 s'ha instal·lat com a hortolana. Actualment estan a la recerca de nous espais test i col·laborant amb l'àrea metropolitana de Narbonne per fer una experiència similar.

#### **Fortaleses:**

7 persones s'han instal·lat de forma permanent  
Increment de l'interès de les institucions cara a la organització  
Els portadors estan representats en el consell administratiu de l'associació  
Enxarxament amb la pagesia local

#### **Reptes:**

Dependència de les subvencions i dificultats econòmiques.  
Poc coneixement de l'associació a nivell ciutadà local.

### *5.2.3 El Viver de l'escola agrària de Manresa*

#### **Localització:**

Finca de Can Poc Oli, anella verda de Manresa.

#### **Descripció:**

Va funcionar de 2009 a 2014 amb alguna parada. Des de l'Escola Agrària es va proposar a alumnes que acabaven el cicle formatiu de fer una experiència formativa a la mateixa finca.

### **Actors implicats:**

Escola Agrària de Manresa i alumnes voluntaris del grau mig de producció agroecològica.

### **Funcions:**

- Incubadora: l'acolliment jurídic es va fer mitjançant la cessió de l'ús del CIF de l'escola per la compra dels inputs i la comercialització. Al cap d'un temps es va demanar als portadors de donar-se d'alta com a autònoms.

- Viver: Lloc test: can Poc Oli, amb una disponibilitat de 5 ha, per a dos portadors, de mitjana s'utilitzava mitja hectàrea per cap. Accés a aigua, maquinària i certificació CCPAE.

- Acompanyament: Assessorament tècnic per part dels professors de l'agrària.

- Dinamització: no n'hi havia.

### **Requisits als candidats:**

No es va fer procés de selecció, totes els portadors havien realitzat el grau mig de producció agroecològica, però no s'exigia la realització d'un pla d'empresa o de delimitació del projecte. Tampoc hi havia limitació en extensió ni en temps. No es pagaven quotes d'ús de la terra o la maquinària. A la meitat de l'experiència es van fixar noves pautes: duració fins a dos anys, dos portadors intercalats (un està al primer any de test i l'altre al segon), i donar-se d'alta com a autònoms així com fer-se càrrec dels insums, cas del planter i altres recursos.

### **Despeses i Finançament**

La terra no tenia cost en tant que era de l'Escola Agrària. El segell de la CCPAE venia de la Escola.

### **Resultats a dia d'avui:**

L'experiència va acabar per manca de viabilitat, conflictes interns i mal aveniments amb la pagesia local que considerava que es tractava d'un tipus de competència deslleial.

### **Fortaleses:**

Idea d'encavalament de portadors per la transmissió de coneixement.

Possible sostre de l'Agrària de cara a el subministrament de la certificació de la CCPAE i ús del seu CIF per a la comercialització.

Una portadora es va instal·lar com a hortolana a l'anella verda de Manresa.

### **Mancances:**

Acompanyament administratiu, comptable i d'estratègies a la comercialització.

Falta d'immersió a la realitat agrària local, manca de sinèrgies amb la pagesia.

Pocs actors diferenciats.

Manca de definició i concertació del projecte individual del portador

Dificultats per trobar una figura legal adaptada (marc legal espanyol)

## 5.2.4 *El Viver de Rufeà*

**Localització:** Partida de Rufeà (Lleida ciutat)

**Descripció:** Va començar al 2013. Des de l'Ajuntament de Lleida es va valorar donar un ús a unes finques de propietat de Lleida.

**Actors implicats:** Ajuntament de Lleida

### **Funcions:**

- Incubadora: Cada portador gestiona la seva cobertura legal, cadascú decideix com fer-ho legalment.

- Viver: Lloc test: Partida de Rufeà amb 14ha, magatzem, sistema de rec fins a les finques. Cada finca gestiona el seu sistema de rec des de l'arqueta que està en el camí.

- Acompanyament: Hi ha un acompanyament comercial, s'intenta buscar clients quan hi ha la oportunitat. Es paga la gestió del control de plagues de l'ADV. Assessorament fiscal via promoció econòmica de l'ajuntament.

- Dinamització: no n'hi ha.

### **Requisits als candidats:**

Els candidats han de presentar un pla d'empresa que després un jurat ha de validar segons uns barems de puntuació. No hi ha limitació d'espai, es cedeix l'espai que més convingui al projecte. Els candidats tenen el deure de portar a terme el seu projecte i fer-lo viable. La concessió és de 5 anys. Els portadors han de pagar 400€/ any per hectàrea en concepte de terres i infraestructures.

### **Despeses i Finançament**

Són uns 12.000€ en concepte de gasolina, rec i terres. Tot el finançament prové de l'Ajuntament de Lleida.

### **Resultats a dia d'avui:**

Actualment només queda un dels portadors que van començar des del principi. 4 han abandonat. Aviat entraran 3 projectes més al viver.

### **Fortaleses:**

- Superfície de cultiu molt elevada.
- Gestió exclusiva de l'administració.
- Les superfícies de les finques varien segons les necessitats del projecte que es presenta

### **Reptes:**

Falta d'assessorament comercial i tècnic exhaustiu.

Pocs actors implicats.

Lentitud a l'hora de preparar el terreny. Quan s'accepta una sol·licitud se li hauria de poder donar el camp en molt poc temps.

El magatzem està molt lluny, falta un espai proper a les finques per preparar les comandes.



### 5.2.5 Les Entitats franceses de suport i coordinació dels espais test agraris



RENETA és la Xarxa Nacional dels Espais-Test agrícoles a França, creada al 2012. Té per objectiu la promoció dels espais test per afavorir la instal·lació agrícola. És una associació que funciona amb col·laboracions públiques, moviments socials i entitats privades. Compta amb 80 entitats membres, 47 espais test en funcionament i 25 en projecte. La seva activitat es desenvolupa en quatre eixos: Defendre, valoritzar i promoure espais-test arreu del territori francès, així com fer pressió política, fer un acompanyament dels espais test emergents i harmonitzar els dispositius d'acompanyament a escala territorial; innovar, nodrir i reforçar les dinàmiques locals existents i consolidar la xarxa nacional d'espais-test agrícoles. Es sosté econòmicament per subvencions estatals i regionals.

Gràfic 11: Espais test es funcionament i en projecte a França



Font: reneta.fr



Terre de Liens és una associació d'utilitat pública que es dedica a la compra col·lectiva de terra, per facilitar l'accés a la terra i ajudar a la instal·lació de nova pagesia en un context d'agricultura ecològica. Neix al 2003 i s'articula en tres pilars: una empresa de finançament solidari, que es dedica a la compra de terres, a través de l'estalvi col·laboratiu de la ciutadania, i la xarxa associativa d'actors locals per la transició agroecològica i una fundació que gestiona les finques i garanteix la instal·lació i l'ús de pràctiques agràries ecològiques. Comprèn més de 19.000 membres, és propietària de 139 granges i 3.300ha de sòl i compta amb 250 voluntaris, 61 assalariats, 376 pagesos actius, 206 d'ells amb contracte estable, 11.900 accionistes solidaris i 6.745 donants. La "foncière" disposa d'un capital de 55 milions d'euros.

## 5.3 *Dibuixant possibles espai-test a Catalunya*

### 5.3.1 *Un bagatge diferent al francès*

Les experiències franceses mostren un escenari molt atractiu davant de la dinamització i consolidació d'aquests espais-test agraris. Ara bé les diferències de costat a costat dels Pirineus són molt acusades, tant per el que fa el marc legislatiu com la vinculació cultural amb l'agricultura, així com els anys de recorregut que té el moviment agroecològic a França. En aquest aspecte també cal mencionar la tradició associativa francesa i l'important finançament que obté de les arques de l'estat així com de les aportacions voluntàries. Existeix una potent xarxa de protecció del que s'anomena la "agriculture paysanne" que s'alinea amb els principis de la Sobirania Alimentària. Com a representat institucional trobem el sindicat agrari Confédération Paysanne, que representa el 20% dels vots a les cambres d'agricultura franceses. Des de els anys 60 es creen les SAFER que son entitats publico-privades que protegeixen les terres agràries de la especulació Inmobiliària. Des de les AMAPS (són grups/cooperatives de consum que es coresponsabilitzen de la producció amb els productors, l'acrònim vol dir " Associació per el Manteniment de l'Agricultura Pagesa) a les entitats de desenvolupament rural "comarcal", la veïna del nord té una xarxa molt potent en la valoració de l'agricultura ecològica i de la importància que té la pagesia en el manteniment de la biodiversitat i dels valors culturals francesos.

En relació amb els espais test, que en son 78 entre els que estan en funcionament i els que estan en projecte, es destaca una coordinació nacional a través de RENETA, que a la vegada en coordina amb entitats impulsores d'aquests espais test, que venen del món associatiu com poden ser la coordinadora de les CREFAD (16 entitats de suport a l'educació popular i al desenvolupament de 'economia social i solidaria), la federació de les ADEAR (associacions pel desenvolupament de el treball agrícola i rural, relacionada amb la Confédération Paysanne, l coordinadora de les AMAPS, el moviment rural de la joventut cristiana (amb 10.000 participants), Terre de Liens i la Unió de incubadores d'empreses.

En comparació a Catalunya el teixit associatiu és més incipient i té menys marge d'acció institucional. La superfície agrícola destinada a la producció ecològica ha augmentat un 20% respecte al 2015 (170.000 ha comprant pastures) i la facturació ha augmentat un 300% des de 2011<sup>17</sup>, fet que mostra un creixent interès per el consum ecològic, tot hi que gran part de la producció es destina a l'exportació o la venda es realitza a través de les grans superfícies de distribució que ara tenen una secció de producte ecològic. Això no vol dir que siguin productes agroecològics perquè per molt que no duguin fitosanitaris químics i d'origen fòssil, els pagesos no poden fixar preus, i els mateixos intermediaris dels aliments convencionals estan entrant a controlar el mercat. Però igualment aquest interès per el consum d'aliments més sans i gustosos pot arribar a consolidar sinèrgies amb l'històric moviment per la Sobirania Alimentària.

El moviment català per a la Sobirania Alimentària s'ha gestat des dels grups de consum organitzat, sorgint al 1987 la primera cooperativa de consum agroecològica, el Brot, a Reus. A finals dels noranta apareix el CRIC (centre de Recursos i informació per al Consum) i la Xarxa de Consum Solidari així com com el primer intent de coordinació. entre les consumidores de productes ecològics: Ecoconsum. Al cap de poc temps, el 1993 també neix la publicació Agro-cultura, impulsada per l'associació Amics de l'Escola Agrària de Manresa. (avui associació l'ERA (espai de recursos agroecològics)). D'altra banda, al llarg de la història del moviment agroecològic també s'han engegat diverses campanyes i projectes conjunts, com la Campanya per la Sobirania Alimentària de la Federació Catalana d'ONGD, l'Assemblea Pagesa, la plataforma Som lo que Sembrem, la Iniciativa Legislativa Popular Catalunya Lliure de Transgènics (2008-2009), la Xarxa de

<sup>17</sup> [http://www.ccpae.org/docs/estadistiques/2016/00\\_2016\\_ccpae\\_recoll-estadistiques.pdf](http://www.ccpae.org/docs/estadistiques/2016/00_2016_ccpae_recoll-estadistiques.pdf)

Pagesos Agroecològics de Catalunya (La Xarxeta), la plataforma Transgènics Fora, l'Associació de Defensa Vegetal Ecològica Gent del Camp, l'Aliança per la Sobirania Alimentària dels Pobles, La Repera (Jornades de trobada i debat entre pagesia i consumidores en l'agroecologia), l'Espai de Recursos Agroecològics L'Era, el Fòrum Social Catal. i un llarg etcètera d'iniciatives que han sorgit i multiplicat fins a l'actualitat.<sup>18</sup>

Ara, el problema és que poques d'aquestes iniciatives són capaces de perdurar en el temps, i si no hi ha dubte en la qualitat d'anàlisi i la implicació militant que ha tingut, no son capaces de mobilitzar els recursos econòmics necessaris per no "cremar-se" o per poder construir infraestructures comuns. Per poder fer força de manera conjunta es necessita una diversificació dels grups així com establir sinèrgies entre pagesos, associacions, consumidors militants, institucions públiques i consumidors de productes ecològics no polititzats. Aquesta amalgama d'actors podrien ser llavors, com els de França, els que gestionessin conjuntament els espais-test a Catalunya.

### 5.3.2 La Cooperativa de Foment empresarial com a figura jurídica ideal

Com s'ha comentat en anterioritat el marc legal francès i català són diferents i primer ofereix facilitats per a la constitució d'Espais-test agraris. Aquest marc té dues figures molt interessants, el contracte de suport a la persona emprenedora (CAPE), que s'ha explicat en el marc teòric la figura de la Cooperativa d'Activitat i Emprenedoria (CAE).

Les CAE es constitueixen com a societats cooperatives, i el seu funcionen amb un gerent i uns encarregats de missió. Cada mes es realitza una assemblea amb els usuaris de la cooperativa, anomenats assalariats emprenedors. D'entrada, la persona emprenedora disposa de dos elements clau per començar a caminar sota el paraigua de la CAE: d'una banda, un NIF per facturar i un contracte laboral per obtenir seguretat i estabilitat laboral i social. De l'altra, integrar-se a un projecte col·lectiu i apoderador basat en l'atenció personalitzada i la mutualització de serveis empresarials i de gestió.

Les CAE ofereixen als portadors de projecte:

- Un marc jurídic (un número de IVA i una entrada al Registre de comerç de societat)
- Un estatus de emprenedor-assalariat sota un contracte indefinit, a temps parcial en un primer temps
- Una gestió administrativa que comporta:
  - mantenir una comptabilitat,
  - el càlcul i pagament dels sous
  - les obligacions fiscals, socials i comptables,
- La possibilitat d'intercanvi amb els altres emprenedors-empleats,
- informació amb la finalitat de garantir la seva seguretat o protegir la seva salut en l'exercici de la seva activitat,
- Suport individual per promoure el desenvolupament del seu projecte econòmic, però també col·lectiva, mitjançant la interacció amb altres empresaris al voltant de diferents tallers o recorreguts.

A canvi, l'emprenedor assalariat paga una contribució per finançar els seus serveis d'acord amb els termes i condicions establerts per la assemblea general de les CAE.

---

<sup>18</sup> Per més detalls veure l'informe Binimelis, Gamboa, Heras i Tendero, (2011) *Informe Arran de Terra*. Associació Entrepobles i Institut d'Economia Ecològica i Ecologia Política

Si les CAE no existeixen encara a Catalunya, a altres territoris de l'estat aquesta figura ja està regulada, com a Andalusia, que pren el nom de Cooperatives d'Impuls empresarial, en l'article 81 de la Llei 14/2011 de Societats Cooperatives Andalususes:

*“1. En la denominación de este tipo de cooperativas deberá aparecer la expresión «de impulso empresarial».*

*Las cooperativas de impulso empresarial podrán tener el carácter de interés social, en cuyo caso deberán incluir en su denominación la expresión «de impulso empresarial e interés social».*

*2. De acuerdo con lo previsto en el artículo 93.1 de la Ley 14/2011, de 23 de diciembre, con el fin de canalizar la iniciativa emprendedora de las personas socias, la actividad de las sociedades cooperativas de impulso empresarial consistirá en la orientación, formación, tutoría o prestación de servicios a sus socios y socias o en la realización de tareas de intermediación entre éstos y las terceras personas a las que prestan sus servicios.*

*Los estatutos sociales de estas cooperativas especificarán en el apartado relativo a su objeto social el desarrollo de una actividad u otra, o la realización de ambas.*

*La orientación, formación, tutoría o prestación de servicios que la cooperativa proporciona a sus personas socias podrá adoptar un carácter temporal, relacionadas con el lanzamiento de determinados proyectos empresariales, o un carácter estable, unidas al acompañamiento duradero de la actividad emprendedora; pudiendo asimismo la entidad armonizar ambas modalidades.”<sup>19</sup>*

A Catalunya aquesta figura apareix a la disposició tercera de la Llei Catalana de Cooperatives de 2015, es menciona la voluntat de regular i fer possible la figura de “Cooperativa de Foment empresarial”:

*“Tercera. Cooperatives de foment empresarial*

*1. Les cooperatives de foment empresarial són les que tenen per objecte social prioritari el suport a la creació i al creixement d'activitats econòmiques i socials desenvolupades per nous emprenedors.*

*2. Les cooperatives de foment empresarial han de fixar com a prioritat, en el marc de l'activitat cooperativitzada, la iniciativa empenedora dels socis i promoure-la per mitjà d'activitats com l'orientació professional, la facilitació d'habilitats empresarials precises per al desenvolupament de cadascuna de llurs activitats, la tutorització d'aquestes activitats en els primers anys d'exercici o la prestació de determinats serveis comuns als socis que els proporcionen un àmbit on desenvolupar llur activitat professional.*

*3. La classe de cooperativa de foment empresarial s'ha de regular per reglament.”<sup>20</sup>*

<sup>19</sup> veure <http://www.juntadeandalucia.es/boja/2014/186/3> (subsecció 2a, articles 81-86)

<sup>20</sup> veure <http://portaldogc.gencat.cat/utillsEADOP/PDF/6914/1434848.pdf> (Disposició adicional tercera)

Es valora que la Cooperativa de Foment Empresarial, com a adaptació de les CAE, resulta la figura ideal per a constituir els espais-test agraris a Catalunya, en un model de cooperació públic-privada on, a escala local, els ajuntaments o consells comarcals podrien donar suport fent de prescriptors i difusors de les CAE a través de les àrees de promoció econòmica, facilitant espais per fer formacions i oferint suport econòmic. En aquest marc, es podien constituir en col·laboració amb els Ateneus Cooperatius, en els que aquests fossin socis de la cooperativa. Ara bé, tot i que la regulació d'aquest tipus de cooperativa està encarregada, encara no està en tramitació, de manera que, a continuació es proposaran altres formules o mecanismes per a dur a terme accions que puguin apropar-se a la constitució d'espais test agraris a Catalunya.

### 5.3.3 Altres línies per a arribar-hi

A més a més de de la manca de marc legal per establir un espai test agrari sota forma de cooperativa de foment empresarial, així com la inexistència de un equivalent al CAPE, altres esculls dificulten la implementació d'espais test agraris a Catalunya. Com s'ha dit en anterioritat el cost de la inversió primera és molt elevat, ja que es necessita una infraestructura molt més costosa que en el cas de una incubadora empresarial convencional, com és disposar al menys de 5 hectàrees (per a 5 portadors), maquinària (tractor o com a mínim motocultors), una bomba d'aigua i una boca principal, un hivernacle, un magatzem i unes oficines on realitzar les tasques administratives. El cost de la infraestructura així com el cost salarial de les persones que acompanyen als portadors és massa elevat a no ser que la terra fos cedida per un particular o que estigués en règim de lloguer simbòlic. L'espai-test no pot funcionar com a una empresa ja que les quotes que pagarien els portadors no podrien ser suficients per a amortitzar la inversió inicial. Donades aquestes dificultats, a continuació es dibuixen uns escenaris que podrien facilitar alguns dels serveis de l'espai-test.

#### 5.3.3.1 Una cooperativa de treball que ofereix serveis per a la nova pagesia

A partir de les entrevistes realitzades als pagesos del Vallès s'han recollit una sèrie de necessitats d'assessorament que no tenen cobertes per molt que els seus projectes estiguin establerts i en funcionament. Com un dels aspectes importants dels espais test és la vinculació amb la pagesia ja instal·lada, un pas previ pot ser la constitució d'una cooperativa de treball associat sense ànim de lucre. Aquesta estaria formada per professionals vinculats al coneixement tècnic de maneig ecològic i a la gestió empresarial sota criteris d'economia social i solidaria.

Els serveis que poden oferir a la pagesia son els següents:

- Assessorament tècnic per a la explotació
- Assessorament en la administració de la empresa (comptabilitat, tributària, línies de negoci etc)
- Consultoria en quant a canals de comercialització ( demanda de participació a mercats de pagès, contactes amb botigues, enllaç amb cooperatives i grups de consum)
- Ajudes en les peticions de subvencions i en la Declaració Única, així com a notificacions de possibles línies de finançament.
- Llista de contactes: realitzar una llista viva de majoristes o de persones que fan subministraments (llavors, fems, eines etc) amb un anàlisi de sostenibilitat, fent èmfasi en el potencial endogen. D'altra banda, al disposar de una base de dades d'agricultors que contracten els serveis de la cooperativa amb els que es poden generar sinèrgies i xarxa de suport mutu.

Aquesta assessoria també pot realitzar altres línies de treball, com poden ser la realització de diagnòstics socioambientals municipals i/o comarcals, així com a activitats de educació i lleure agroecològic.

En aquesta línia, si un Ajuntament entitat disposa de terres i té la intenció de dinamitzar horta o de recuperar la pagesia i té la intenció de fer un banc de terres, la cooperativa ofereix els seus serveis de gestió, coordinació i acompanyament dels usuaris, creant així un espai-test, però sense marc jurídic. L'equip de la cooperativa visita de les instal·lacions i demana a l'Ajuntament que realitzi intervencions (accés a un punt d'aigua, crear una caseta de bioconstrucció, o el que sigui segons les condicions i el pressupost municipal). Així mateix fa una prospecció de les persones mobilitzables per realitzar el projecte, pagesos tutors i arrendadors benivolents de la maquinària (amb els que es tracta d'arribar a un consens no monetari, des de la prestació de serveis d'assessoria a intercanvi per hores de treball dels portadors de projecte). L'equip tècnic també pot o realitzar formacions als tècnics municipals sobre gestió d'espais test i tipus d'acompanyament, per exemple si té un servei per a la empenedoria familiaritzar-los amb l'Agroecologia i amb aspectes concrets dels espais test, circuits curts de comercialització etc. L'ajuntament també pot contractar els serveis d'acompanyament i de dinamització que realitzaria la cooperativa.

A diferència d'un espai-test més reglamentat, el portador no disposa de una cobertura legal, ni un contracte, ni algú que pagui la seva certificació ecològica (segell CCPAE). En aquest cas, i per molt que no sigui un marc ideal, s'estima que durant els primers mesos, o durant el primer any, és difícil aquest pagès en prova facturi més del salari mínim interprofessional (9000 euros), de manera que podria realitzar el test en precari, i si comença a facturar valorar el pagament de la quota d'autònoms amb els beneficis de la tarifa "plana" a 50 euros mensuals. En tal cas s'hauria de vetllar que, com a mínim, el portador pogués beneficiar-se d'algun tipus d'assegurança. D'altra banda, pel que fa la certificació, es pot realitzar conjuntament amb l'Ajuntament un Sistema Participatiu de Garantia<sup>21</sup>, teixint relacions de confiança amb els consumidors.

En el cas de que els serveis que la Cooperativa presta tinguin uns resultats econòmics suficients per a capitalitzar-la, el fons d'educació i promoció cooperativa es pot dedicar a l'adquisició o al lloguer de la infraestructura (lloc test) amb la finalitat d'oferir serveis d'espai test a usuaris que es volen dedicar a la pagesia ecològica. En aquest cas és el portador de projecte el que contracta els serveis de l'espai test mitjançant una quota mensual, per la disposició dels medis de producció i l'acompanyament.

S'estima, que arribats al moment en el que la cooperativa pot finançar la infraestructura de l'espai test, el mapa social d'aquesta serà ampli, havent fet coneixença i teixint relacions comercials i de solidaritat amb productors ecològics de la zona, amb qui es pot arribar a fer "trocs" d'intercanvi de serveis o de cessió d'ús de maquinària. L'important en aquest aspecte és generar dinàmiques de reciprocitat i de solidaritat que desmonetitzin alguns aspectes de les relacions tradicionalment comercials.

### 5.3.3.2 *Interpel·lant als consumidors: Una cooperativa Integral Rural*

Una altra via per poder realitzar un espai test és si aquest s'integra en una cooperativa integral rural:

<sup>21</sup> Els Sistemes Participatius de Garantia (SPG) són sistemes de verificació alternatius i complementaris a la certificació independent d'una tercera part tipus ICS o el CCPAE català. Concebutos a partir dels mateixos ideals que van guiar als agricultors ecològics pioners, els SPG no només garanteixen la credibilitat del producte ecològic, sinó que també estan relacionats amb enfocaments de comercialització local i alternativa. Veure Annex

*“Secció onzena. Cooperatives integrals*

*Article 136. Cooperativa integral*

*1. Una cooperativa integral és la cooperativa de primer grau que té per objecte activitats econòmiques o socials pròpies de diferents classes de cooperatives o les de l'article 109.2. Si la cooperativa integral té producció agrària i la resta d'activitats econòmiques, serveis o activitats empresarials estan adreçades a la promoció i millora del medi rural, la cooperativa pot adoptar la denominació de cooperativa rural.*

*2. Les diverses activitats dutes a terme per una cooperativa integral o rural han de tenir les característiques i complir les obligacions essencials i els requisits fixats per a les cooperatives de les classes corresponents.*

*3. Els estatuts de les cooperatives integrals o rurals n'han de determinar:*

- a) Per a cadascuna de les activitats econòmiques o socials, els drets i les obligacions, tant polítics com econòmics, per als diferents tipus de socis.*
- b) Els criteris de relació proporcional entre els socis de cadascuna de les activitats econòmiques o socials pel que fa als drets i les obligacions socials, tant polítics com econòmics.*
- c) Potestatívament, l'atribució d'un vot plural o fraccionat, en la mesura que això sigui necessari per a mantenir les proporcions que, pel que fa al dret de vot a l'assemblea general, hagin establert per als socis de cada activitat econòmica.*

*4. En els òrgans socials de les cooperatives integrals hi ha d'haver sempre una representació de les diferents activitats dutes a terme per la cooperativa<sup>22</sup>.”*

En aquest cas s'ajuntarien dos tipus de cooperatives:

- Una cooperativa de consumidors i usuaris, en l'àmbit de la alimentació ecològica
- Una cooperativa de serveis en la que l'espai-test és el servei que s'ofereix als socis, així com a acompanyaments sense oferir la infraestructura.

La cooperativa de consumidors agroecològics va més enllà que les que tenim actualment i fa una feina de coresponsabilització de la producció amb un els productors que també formen part de la cooperativa. Aquesta cooperativa té una missió més àmplia que la de consumir productes lliures de fitosanitàries ja que vetlla per la instal·lació de joves agricultors. La infraestructura necessària per a la producció és costejada per els socis i els productors son assalariats de la cooperativa. La planificació dels cultius es fa mitjançant una comissió en la que estan tant els productors com els consumidors. A través de campanyes de sensibilització es cerca també que els socis, a través d'aportacions voluntàries, arribin a la compra conjunta de terres.

La cooperativa de serveis ofereix assessorament als socis que tenen activitats econòmiques relacionades amb feines ambientals: Restauració ecològica i de KM0, arquitectes de bioconstrucció, empreses d'educació ambiental, productors ecològics etc. L'Assessorament pot anar en la línia de la cooperativa de treball associat anteriorment esmentada. A part de l'activitat d'assessorament la cooperativa pot disposar de un obrador i de un espai test (costejat per la aportació voluntària de capital per part de la cooperativa de consum, les quotes dels socis de la cooperativa de serveis, subvencions públiques i donacions particulars).

<sup>22</sup> veure <http://portaldogc.gencat.cat/utillsEADOP/PDF/6914/1434848.pdf>

Com totes les activitats que es realitzen en el marc de la cooperativa tenen com a objectiu la promoció i millora del medi rural, aquesta pot constituir-se com a cooperativa rural.

### 5.3.3.3 *Una associació pel relleu generacional, o fer practiques a casa un pagès*

Aquesta modalitat és menys ambiciosa, però a hores d'ara menys costosa. Més que un espai test es tracta de realitzar un acompanyament mutu entre un pagès en edat de jubilació (veure marc teòric). El pagès *gran* segueix treballant a la seva explotació per manca de transmissió de la titularitat, però l'edat dificulta una sèrie de tasques. D'alta banda hi ha una sèrie de problemes que afecten a la població *envellida* rural com l'aïllament i la dificultat per accedir a serveis públics, la necessitat d'usar el cotxe per abastir-se etc. En el cas que un titular d'explotació volgués tenir companyia, un jove agricultor podria anar a fer un "coworking" amb ell.

Com funciona?

L'Associació té una base de dades (fruit de treball de camp) en la que surten els titulars que estarien disposats a cedir una part de l'explotació (1-2 ha) a canvi de que el jove pagès dediqués un cert nombre d'hores a ajudar-lo, si encara té l'explotació en actiu en aquesta explotació, però també donant suport a la sostenibilitat de la vida (anar a comprar, acompanyar-lo al metge o el que s'estipuli). Sota aquest model pot haver-hi una diversitat de formes en funció de les necessitats de la persona que acull i el que disposa a oferir l'acompanyant o agricultor en pràctiques. L'Agricultor gran, pot posar a la disposició una part de les seves terres, però també, si és la seva voluntat, habitatge dins de la seva propietat. Així ambdues parts s'ajuden, s'estableix una transmissió del coneixement i un acompanyament en dues direccions. Aquestes estadies es preveuen provisionals, és el temps que acordin les dues parts. Al final de l'estadia es pot arribar a diferents escenaris: el jove agricultor s'instal·la en un altre lloc, lloga la parcel·la a l'agricultor experimentat, s'associen o es negocia el traspàs de la titularitat de l'explotació.

L'associació realitza entrevistes als candidats, i se'ls proposa als pagesos, que després de realitzar un seguit de reunions (primer amb l'associació després amb el jove postulant) accepten la convivència (domèstica o a l'explotació) per un període determinat. El jove agricultor també rep un acompanyament per part de l'associació, sota forma de reunions setmanals, quinzenals o mensuals segons les necessitats.

L'Associació es finança amb fons públic i amb les quotes dels beneficiaris, tot i que el cost és molt menys elevat. Bàsicament s'ha de cobrir el sou de un agent de camp, i petites campanyes de comunicació sota forma de cartells o xerrades a ajuntaments o centres cívics de municipis rurals que pateixin un envelliment de la població.



### 5.3.4 La qüestió del finançament i el paper de l'Administració pública

En el marc teòric es parlava del foment de l'economia verda i circular, així com a estratègies de desenvolupament rural que afavoreixin la sostenibilitat ambiental, econòmica i social dels territoris rurals, deixant entendre que destinaran partides pressupostàries al finançament d'iniciatives productives que integrin a joves al món professional rural i que fomentin una agricultura ecològica resilient al canvi climàtic. El projecte "espais test agraris", queda inscrit en aquest marc, i és per això que s'estima que aquest tipus de projectes haurien de ser subvencionats per la administració pública, sigui a través del ajuts LEADER, el Departament d'Agricultura i Pesca, les Diputacions Provincials, els consells Comarcals o els Ajuntaments. Un espai test es pot considerar com a plataforma de formació, que fins i tot podria estar lligada al SOC. Com ja es plantejava en hipòtesi, els espais test no poden ser tractats com a empresa, ja que és el resultat del test el que engegarà la consolidació de l'empresa pròpiament dita. El que genera un espai test és la oportunitat de que es generin activitats productives immerses en una lògica de economia social i agroecologia, que aportin vitalitat al medi rural, disminució de l'atur, teixit de xarxes, que fomentin unes pràctiques respectuoses amb l'entorn. Es valora que la administració pública sigui sòcia col·laboradora en el cas de la constitució de una CAE, aportant finançament o posant a disposició infraestructures pròpies: oficines, magatzems, terres (si les té), així com donant suport des de els serveis que ofereix.

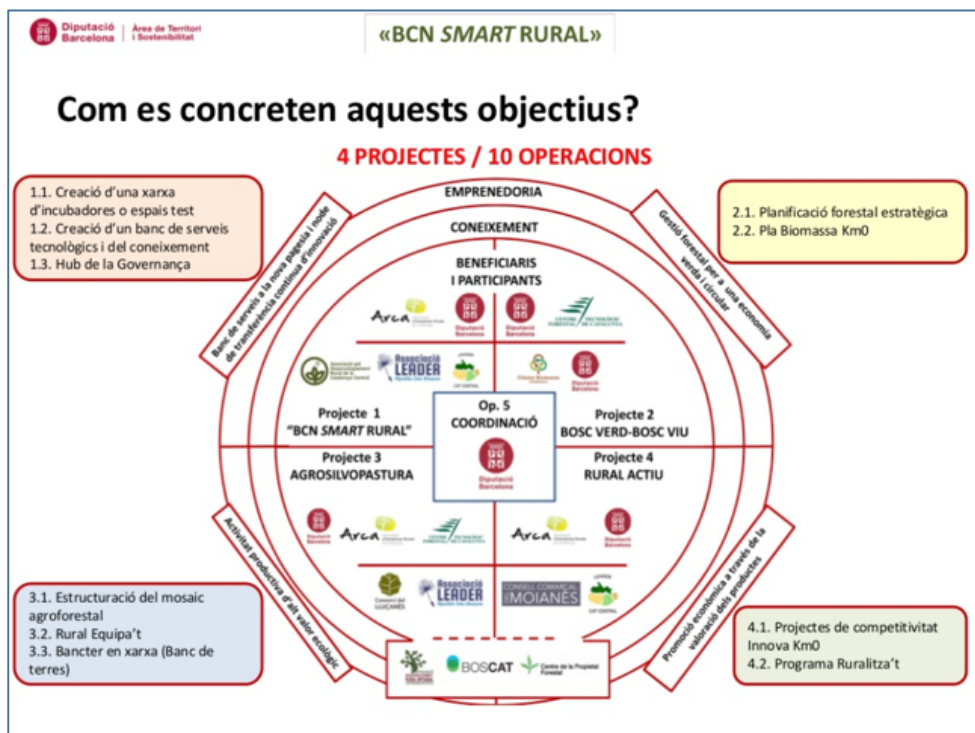
En aquesta línia, fa poc que s'ha presentat un projecte, que en el millor dels casos començarà a implementar-se a finals de 2018, que respon a aquestes necessitats:

#### PECT BCN SMART RURAL

BCN Smart Rural és un projecte d'especialització i competitivitat territorial (PECT) emmarcat en el programa operatiu FEDER de Catalunya 2014-2020 promogut per la Unió Europea, que s'articula en base a una economia verda i circular, de caràcter local i que ha de comportar beneficis tant econòmics, com socials i mediambientals en petits municipis de l'àmbit no metropolità de la demarcació de Barcelona. Aquest PECT parteix de la observació de la interacció de una metròpoli com Barcelona amb el territori que la rodeja, i es proposa per una part, valorar les activitats agrosilvopastorals, des de una perspectiva econòmica però també de les externalitats positives per a la demarcació (prevenció d'incendis forestals, mercats de proximitat etc), i pe l'altre fer pedagogia alimentària i socioambiental al la ciutat per tractar de reparar els lligament entre el que és urbà i el que és rural, llur diferència es va diluint amb la postmodernitat i el que s'anomena territori *rurbà*.

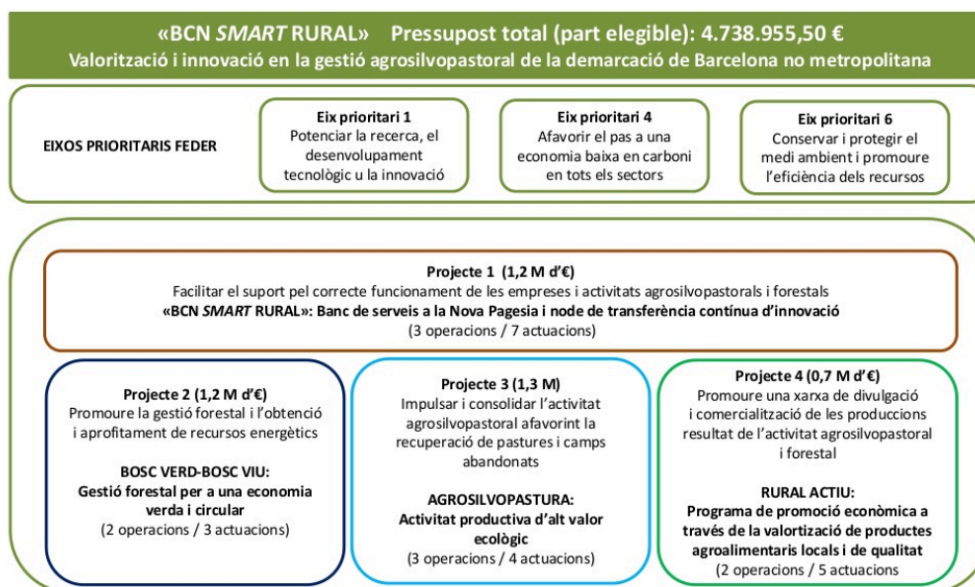
Aquest projecte es realitza des de la col·laboració entre la Diputació, el Centre Tecnològic Forestal i Arca (associació pel desenvolupament rural a Catalunya) i es compona de quatre projectes temàtics:

Gràfic 12: Objectius temàtics i actors del PECT BCN Smart Rural



Font: <https://www.slideshare.net/unescosost/bcn-smart-rural-construcci-de-la-bioregi-per-una-barcelona-intelligent>

Gràfic 13: Pressupost PECT BCN Smart Rural



Font: <https://www.slideshare.net/unescosost/bcn-smart-rural-construcci-de-la-bioregi-per-una-barcelona-Intelligent>

És important fer una menció especial al primer projecte: BCN SAMRT RURAL: Banc de serveis a la Nova Pagesia i node de transferència continua de innovació. Les tres operacions que comporta aquest projecte són:

1. Creació de una xarxa de incubadores o espai-test
2. Creació d'un banc de serveis tecnològics i del coneixement
3. Hub de Governança

Aquest PECT significa un punt de partida cap a la realització d'espais test, sobretot quan hores d'ara no existeix cap espai test a Catalunya, en projecte està un espai test al Ripollès relacionat amb l'escola de pastors per la ramaderia, però està en fase de prospecció. És interessant saber que els projectes PECT s'emmarquen a l'estratègia RIS3CAT, que son les estratègies de investigació per a la innovació i la especialització intel·ligent, fet esperançador en la entesa que les pràctiques relacionades amb l'agroecologia, històricament qüestionades per "antiprogressistes", poden llegir-se com un motor cara a la innovació, com ha demostrat no només en els manejos agrònoms sinó en la capacitat de desenvolupar circuits curts de comercialització.

El fet que la administració pública aposti pels espai-test és una magnífica notícia, ara bé des de la redacció d'aquest treball s'estima que es paper de l'administració pública ha de limitar-se al finançament i a la facilitació de infraestructures, ja que per el bon funcionament de un espai test, aquest ha de ser gestionat pels els actors locals: pagesos i pageses i moviments socials agroecològics o per el desenvolupament rural (com poden ser els Grups d'Acció Local adscrits a l'enfoc LEADER).

### 5.3.5 Tornant a Palou, un esbós d'espai test

Aquest és un petit esbós orientatiu per un espai test que es podria situar al Pla de Palou (Granollers) , que sorgeix de la voluntat de l'Ajuntament com una acció per a reactivar la producció d'horta al Pla.

**Localització:** Pla de Palou

**Actors implicats:** Ajuntament de Granollers, La Magrana Vallesana, Terra Franca. Potencials: la Xarxeta VOM, Llavors Orientals, Slow food, CuinaVO, i altres productors agroecològics. Es valora la possibilitat de crear una associació de gestió de l'espai test i de coordinació d'actors.

**Funcions:**

- Incubadora: L'acolliment jurídic encara no està clar, cal estudiar les possibilitats jurídiques d'una Associació, o que es tracti de una cooperativa de serveis impulsada per l'Ajuntament.

- Viver: Lloc test: s'estima que per començar com a mínim tingui dues hectàrees amb capacitat d'acollida de dos portadors. Accés a un punt d'aigua dins de la finca, maquinària, i un petit magatzem a peu del camp per guardar les eines i la collita, i que disposi d'un espai per preparar les comandes. Certificació "producte de Palou" i possibilitat de parada al mercat de productors de dissabte.

- Acompanyament: Pel que fa l'assessorament tècnic es valora la possibilitat de realitzar-se a través de l'Espigall (Jordi Puig). Les qüestions d'administració empresarial (comptabilitat i fiscal) es durien des del servei d'empresa i empenedoria municipal de Can Muntanyola. La orientació comercial es

podria realitzar per part de la Magrana Vallesana. Es creu necessària la figura d'un pagès tutor que aconselli al portador. Una forma de realitzar-se aquest acompanyament podria ser amb la realització de certes hores de pràctiques a la finca del pagès (Per exemple, quan el pagès faci el seu planter el portador pot acompanyar-lo i realitzar a la vegada el seu planter propi). Es valora també la figura d'un dinamitzador de l'espai test que realitzi un acompanyament personalitzat al portador.

- Dinamització: Organització de visites a pagesos locals, cerca d'oferta formativa i possibles subvencions. Creació d'una base de dades de distribuïdors de material agrícola. Campanyes de difusió de l'agroecologia a la comarca.

### Requisits als candidats:

Es demanarà formació agrària, i la presentació d'un pla d'empresa de producció agroecològica viable. Es valorarà positivament que el projecte presentat tingui una dimensió social i que contempli un arrelament al territori. La selecció la farà un jurat format per tres persones que escolliran aquells plans d'empresa que més punts tinguin. Llavors es realitzarà una entrevista on s'intentarà identificar si el futur usuari realment sap com de dur és el camp. De les entrevistes sortiran els candidats. El temps del test s'estima a tres anys (fase d'arrancada) amb possibilitat de prorrogar per un màxim de dos anys més si el projecte és viable. S'establiran unes càrregues econòmiques que es demanaran per l'ús del servei, encara indeterminades, però es valora el fet que siguin progressives.

### Despeses i Finançament

La infraestructura (terra, magatzem i primer punt d'aigua) seran proporcionades per l'Ajuntament (amb un lloguer social). Altres despeses a assolir: assessor tècnic i el dinamitzador. Per la maquinària es proposa una opció mixta: l'adquisició en inversió inicial (motocultor, desbrossadora, biciaixada, motxilles de ruixar...) i la cessió d'ús o lloguer per part dels pagesos implicats (maquinària gran). La xarxa de rec secundària corre a càrrec del portador, així com el planter i altres preparats orgànics.

Possible finançament: Ajudes de L'Ajuntament de Granollers per la dinamització agrària de Palou (n'hi ha dues de 20.000€ i una de 13.000€). Donat que està a la Regió metropolitana no pot comptar amb el finançament del PECT BCN Smart Rural. Es realitzarà una cerca de possibles subvencions per part de l'Àrea Metropolitana en el marc de la taula de debat sobre els conflictes de recuperació de la pagesia. Es valora també començar una campanya de finançament participatiu a l'estil del *crowdfunding*.

## 6 CONCLUSIONS

Al llarg d'aquest TFP s'ha evidenciat la necessitat de canviar la direcció del model agroalimentari imperant, llurs externalitats aboquen a un futur no especialment sostenible. Els sistemes de producció industrial, a banda de generar greus problemes com la contaminació dels aqüífers, la degradació de la fertilitat dels sòls o el consum desaforat d'aigua, també malmeten la salut de la població rural degut a l'ús d'agroquímics o la ingent acumulació de purins a la xarxa d'abastiment d'aigua. La cursa per a la competitivitat global a produït una desaparició dels pagesos als camps, els que romanen s'han convertit en empresaris amb un estret marge de maniobra, totalment dependents de la indústria agroquímica, dels combustibles fòssils, de les polítiques públiques (PAC) i dels crèdits bancaris. La població agrària suposa menys del 2% de la població activa catalana i la manca de relleu generacional provoca un envelliment i una masculinització rural. La marginalitat econòmica del sector primari afavoreix la desaparició de terres cultivades en benefici de la l'expansió urbanística i de la massa forestal.

Des de l'òptica de la Sobirania Alimentària resulta evident que per tal de garantir la continuïtat del teixit productiu agrari al nostre territori cal encarar profundes i àmplies reformes al llarg de tota la cadena alimentària. Ara, existeixen, cada cop més iniciatives que tracten de canviar el paradigma agroindustrial a través de pràctiques agrosocials, immerses sota criteris agroecològics, però la dimensió material i financera dificulta l'arrencada de part d'aquestes iniciatives. D'una part hi ha una Nova Pagesia que no disposa de terres familiars i sense capacitat financera, que vol dur a terme projectes d'agricultura ecològica i de dinamització rural i per d'altre una pagesia envellida sense relleu que mira amb desconfiança aquestes joves (r)urbans.

L'objectiu d'aquest treball resideix en facilitar la instal·lació agrària d'aquestes persones que tenen la voluntat de transformar el sistema agroalimentari, fent ús de manejos respectuosos amb l'entorn, fomentant els circuits curts de comercialització, la cooperació entre xarxes locals; en definitiva: construir Sobirania Alimentària.

Així que, de la mateixa forma que en els darrers anys s'han constituït un seguit de incubadores empresarials per a afavorir la creació de teixit empresarial es considera necessària la creació de dispositius de suport a la instal·lació d'aquesta Nova pagesia, com a motor de la innovació rural, per fomentar la agricultura de proximitat i per la construcció d'un món rural viu, per la consolidació dels sistemes alimentaris locals, basats en la cooperació entre productors, distribució, consumidors i actors del desenvolupament rural. Un d'aquests dispositius és l'espai-test.

L'espai test resulta una ajuda per al recorregut de instal·lació dels portadors de projectes agrícoles (ecològics), fet difícilíssim per a les persones que no són eixides de la pagesia, ja que es troben un cert nombre de frens: la manca d'experiència de la pràctica de l'ofici, la gestió de la transició entre el mode de vida urbà i la activitat agrària, l'accés a la terra i a l'habitatge, la inserció professional i personal en el territori, un dèficit de competències tècniques, comercials i emprenedores, i una manca d'eines i de referents.

El test agrari s'inscriu en el marc de una instal·lació progressiva, com a una nova forma de cooperació territorial, en el que el portador té un marc en el que pot provar sense perill d'endeutament la seva activitat agrària, amb la disposició de la infraestructura i el material durant un temps delimitat. Amb aquest dispositiu el portador de projecte pot:

- Desenvolupar les seves capacitats personals i compara-les amb les dels professionals
- Experimentar la viabilitat tècnica i econòmica del seu projecte
- Valorar l'adequació entre el projecte, les seves motivacions, les seves capacitats

personals i el territori en el que vol instal·lar-se

- Testejar la seva activitat amb una inversió progressiva que li permet d'avaluar les oportunitats de sortides comercials
- Disposar del temps per anar teixint sinèrgies amb els diferents actors del territori
- Cercar les terres i de crear el projecte tècnic-econòmic per la instal·lació definitiva amb l'ajuda dels tutors i acompanyants.
- Crear sinèrgies amb altres portadors de projectes cara a formalitzar associacions o cooperatives.

Així doncs, el projecte d'espai-test agrícola suposa un motor per a la creació d'empreses agrícoles sota criteris de la economia social i solidària. Les experiències visitades a França en son un exemple. Ara bé, d'aquest costat dels Pirineus, to hi existir un conjunt d'entitats socials que es mobilitzen en clau agroecològica, la manca de medis financers com jurídics, així com la pressió sobre les terres agrícoles fa que una importació del model francès sigui impossible a dia d'avui.

Altres formules menys completes es poden dur a terme des-de l'assessorament, la implicació ciutadana o les estadies en explotacions que no tenen relleu generacional. De fet hi ha un ampli ventall de possibilitats per anar fent poc a poc realitzable l'experiència del test, però el que és imprescindible és la implicació dels actors locals dels medi rural, el coneixement entre els dos tipus de pagesos per vèncer els recels i desconfiances mútues amb la finalitat que estableixin xarxes de suport mutu, que s'estableixi una transmissió del coneixement i una innovació del Sistema alimentari local.

El recentment aprovat PECT: BCNSMART RURAL és una mostra de que poc a poc va calant a la institució la necessitat de dur a terme una Governança Alimentaria sostenible, de confiança, equitativa i saludable i que, davant de les amenaces de la crisi ecològica i la desaparició de la pagesia local s'ha d'apostar per els sistemes agrosilvopastorals locals, integradors, resilients, justos i respectuosos amb l'entorn. Així doncs s'estima que tot i que actualment manquin els instruments jurídics per fer possible un espai test, projectes com aquest PECT o la Taula de debat de l'AMB sobre la recuperació de la pagesia comencen a dibuixar un escenari en el que els espai-test agraris seran una realitat a Catalunya.

## REFERÈNCIES BIBLIOGRÀFIQUES

BINIMELIS, GAMBOA, HERAS I TENDEROI, (2011) *Informe Arran de Terra*. Associació Entrepoble i Institut d'Economia Ecològica i Ecologia Política

BEILLEVAIRE, S (2016) *La mise à disposition des moyens de production aux porteurs de projets en agriculture au sein des Espaces-Test Agricoles*. Mémoire de fin d'études Master 2 Spécialité Professionnelle Aménagement et Développement Rural

BOYER, M et FAYARD, A. (2013) *Les espaces-test agricoles: une diversité de dispositifs au service de l'installation agricole*. CREFAD Documents

CABANES i GOMEZ (2014) *Economía social y Soberanía Alimentaria. Aportaciones de las cooperativas y asociaciones agroecológicas de producción y consumo al bienestar de los territorios*. CIRIEC-España, Revista española de Economía Pública, Social y Cooperativa n82, Diciembre 2014, pp 127-154

CCPAE *Recull d'estadístiques del sector ecològic a Catalunya 2000-2006 (2007)*. Disponible a: [http://www.ccpae.org/docs/estadistiques/2016/00\\_2016\\_ccpae\\_recull-estadistiques.pdf](http://www.ccpae.org/docs/estadistiques/2016/00_2016_ccpae_recull-estadistiques.pdf)

COMISSARIAT GENERAL DU DÉVELOPPEMENT DURABLE (2017) *L'alimentation : un nouvel enjeu de développement durable pour les territoires* Document tema du ministère de la transition écologique et économique

Conferència de Nyéléni, Mali, 2007 <https://nyeleni.org/spip.php?article291>

Declaració de Cork disponible a: [https://enrd.ec.europa.eu/sites/enrd/files/cork-declaration\\_es.pdf](https://enrd.ec.europa.eu/sites/enrd/files/cork-declaration_es.pdf)

GENERALITAT DE CATALUNYA, DEPARTAMENT D'AGRICULTURA, RAMADERIA, PESCA I ALIMENTACIÓ (2014): *Programa de Desarrollo Rural de Catalunya 2014-2020* [en línia] <http://agricultura.gencat.cat/ca/ambits/desenvolupament-rural/programa-desenvolupament-rural/>

GONZÁLEZ DE MOLINA, M.; SEVILLA GUZMÁN, E. (1993) Para una interpretación agroecológica del desarrollo del capitalismo. En SEVILLA GUZMÁN y GONZÁLEZ DE MOLINA, M. (eds.): *Ecología, campesinado e historia*. Madrid: La Piqueta

GRAIN. 2011. Alimentos y cambio climático: El eslabón olvidado. Disponible en: <http://www.grain.org/es/article/entries/4364-alimentos-y-cambio-climatico-el-eslabon-olvidado>

JUNTA DE ANDALUCÍA *Ley 14/2011 de Sociedades Cooperativas Andaluzas*. Disponible a: <http://www.juntadeandalucia.es/boja/2014/186/3>

L'APOSTROF SCCL (2016) *Les CAE, un paraiguaes per a l'Emprenedoria..Nexe, Quaderns d'autogestió i economia cooperativa n°37*. pp37-40

LE BLANC, J, (2011) « Installation agricole : nouveaux profils, nouvel accompagnement », *Pour*, 2011/5 (N° 212), p. 137-143. DOI : 10.3917/pour.212.0137. URL : <https://www.cairn.info/revue-pour-2011-5-page-137.htm>

LLAURANT BARCELONA (2016) *Mesures per construir la Sobirania Alimentària a Barcelona. Recull de propostes per al desenvolupament de polítiques municipals*

LOPEZ GARCIA; D (2016) *Polítiques públiques agroecològiques per a sistemes alimentaris territorialitzats* Pla anual 2016 de transferència tecnològica 938/4.00 Generalitat de Catalunya. Departament d'Agricultura, Ramaderia i Pesca

MARC ESTRATÈGIC EUROPA 2020 Disponible a: [https://ec.europa.eu/info/business-economy-euro/economic-and-fiscal-policy-coordination/eu-economic-governance-monitoring-prevention-correction/european-semester/framework/europe-2020-strategy\\_es](https://ec.europa.eu/info/business-economy-euro/economic-and-fiscal-policy-coordination/eu-economic-governance-monitoring-prevention-correction/european-semester/framework/europe-2020-strategy_es)

MONASTELL I DORDA, J (2016) *BCN SMART RURAL. Construcció de la bioregió per a una Barcelona intel·ligent* Disponible a: <https://www.slideshare.net/unescosost/bcn-smart-rural-construcci-de-la-bioregi-per-una-barcelona-intelligent>

MONLLOR i RICO, N. (2011) *Explorant la nova Pagesia: Camins, pràctiques i actituds en el marc d'un nou paradigma agrosocial. Estudi comparatiu entre el sud-oest de la província d'Ontario i les comarques gironines*. Tesis doctoral per la UdG.

MONLLOR i RICO, N (2015) *Estudi per la implantació d'espais agraris al Ripollès*. Arrels a Taula.

PACTE PER A UNA POLÍTICA ALIMENTÀRIA DE MILÀ. Disponible a: <http://www.foodpolicymilano.org/wp-content/uploads/2015/10/Milan-Urban-Food-Policy-Pact-SPA.pdf>

PARLAMENT DE CATALUNYA Llei 12/2015, del 9 de juliol, de cooperatives - Parlament Disponible a : <http://portaldogc.gencat.cat/utillsEADOP/PDF/6914/1434848.pdf>

PEIX i MASSIP (2008) *Catalunya primer clúster Agroalimentari d'Europa*. Quaderns de treball nº5. Departament d'Agricultura Ramaderia, Pesca i Alimentació de la Generalitat de Catalunya

POMAR, A I TENDERO, G (2015) *La dinamització Local Agroecològica*. Elements d'innovació i estratègia. Diputació de Barcelona

RIPESS (2015) Visión global de la economía social solidaria: convergencias y contrastes en los conceptos, definiciones y marcos conceptuales. Disponible a: [http://www.ripess.org/wp-content/uploads/2017/08/RIPESS\\_Vision-Global\\_ESP1.pdf](http://www.ripess.org/wp-content/uploads/2017/08/RIPESS_Vision-Global_ESP1.pdf)

SEVILLA GUZMÁN, E. (2006): "Agroecología y agricultura ecológica: hacia una 're' construcción de la soberanía alimentaria", *Revista Agroecología*, nº 1, Universidad de Murcia.

SEVILLA GUZMÁN, E (2006) *De la sociología rural a la agroecología*, Icaria editorial Barcelona



SOCIÉTÉS COOPÉRATIVES ET PARTICIPATIVES [EN LINIA] disponible a:  
[http://www.scop-lr.coop/sites/fr/unions-regionales/languedoc-roussillon/les-scop/cooperative\\_d\\_activite](http://www.scop-lr.coop/sites/fr/unions-regionales/languedoc-roussillon/les-scop/cooperative_d_activite)

VIURE; J (2015) *Estudi del relleu generacional a les explotacions agràries de Catalunya: anàlisi i apuntes per a una proposta estratègica*. Treball de final de carrera UVIC

XARXA D'ECONOMIA SOLIDARIA *Carta de principis de la economia Solidaria*. Disponible a:  
<http://xes.cat/wp-content/uploads/2017/06/principisXES.pdf>