

EL MERCADO SOCIAL EN ARAGÓN

Indicadores de Balance Social 2014



Realiza



Financiado:



MesCoop Servicios para el Mercado Social S.COOP.

C/ Mayoral 9, local 2

50003 Zaragoza

Tel.: 976 442 713

mes.aragon@konsumoresponsable.coop

www.konsumoresponsable.coop/mes.aragon



Reconocimiento - No Comercial - Compartir bajo la misma licencia 3.0



Este documento está bajo una licencia de Creative Commons. Se permite libremente copiar, distribuir y comunicar públicamente esta obra siempre y cuando se reconozca la autoría y no se use para fines comerciales. Si se altera o transforma, o se genera una obra derivada, sólo se podrá distribuir bajo una licencia idéntica a ésta. Licencia completa:

<http://creativecommons.org/licenses/by-nc-sa/3.0/es/>

Índice

1. Introducción.....	4
2. Las cifras del Mercado Social de Aragón	7
3. Resultados del Balance Social por principios de la Economía Solidaria	11
1. PRINCIPIO DE EQUIDAD	11
2. PRINCIPIO DE TRABAJO.....	20
3. PRINCIPIO DE SOSTENIBILIDAD AMBIENTAL	23
5. PRINCIPIO SIN FINES LUCRATIVOS.....	31
6. PRINCIPIO DE COMPROMISO CON EL ENTORNO	36
5. Resumen de los indicadores del Balance Social de Aragón. Datos 2013	37
6. Principales Conclusiones Balance Social de Aragón 2014.Datos 2013	39

BALANCE SOCIAL 2014

(Datos 2013)

1. Introducción

Este informe resume los principales resultados del proceso de Balance Social realizado por las entidades de la Cooperativa del Mercado Social Aragón (MesCoop Aragón) durante el año 2014 (datos 2013). Un diagnóstico de la realidad del sector y de cada entidad en torno a los principios característicos de la Economía Solidaria, que aparecen recogidos en la Carta de la Economía Solidaria.

1. **Equidad** (igualdad de oportunidades, transparencia informativa y participación e implicación).
2. **Empleo** (condiciones laborales y desarrollo personal).
3. **Medio Ambiente** (impacto de la actividad y actuación en gestión medioambiental).
4. **Cooperación** (comunicación y cooperación en el ámbito externo).
5. **Sin Carácter Lucrativo** (estructura de ingresos y estructura de gastos).
6. **Compromiso con el entorno** (calidad de la acción social).

En este Balance Social del 2014 (con datos del año 2013), realizado por REAS Aragón se han tenido en cuenta los datos obtenidos de 29 entidades de economía social y solidaria que pertenecen a MesCoop Aragón.

Batería de Indicadores empleados en el Balance Social

Conscientes de la necesidad de disponer de herramientas que permitan evaluar, dar seguimiento y comunicar a la sociedad el comportamiento de todas las entidades de economía solidaria, desde la [Asociación de Redes de Mercado Social](#) y [REAS Red de Redes](#) se consensuó en abril de 2014 una batería de indicadores comunes y obligatorios a todas las redes de economía solidaria y mercados sociales territoriales del Estado, lo que nos permitirá ofrecer una imagen global de la Economía Solidaria.

Este informe es el resultado de esta batería formada por un total de 19 indicadores que abarcan los seis principios y criterios de la Economía Solidaria.

Tabla 1. Indicadores de indicadores empleada Balance Social Aragón. Año 2013		
Principio de EQUIDAD		Unidad
Igualdad de oportunidades		
1	% de puestos de trabajo ocupados por mujeres	%
2	% de mujeres que forman parte de la toma de decisiones de la entidad	%
3	% de diferencia entre el salario más alto y el más bajo de la entidad	%
Transparencia informativa		
4	Son públicos los salarios y otras remuneraciones a nivel interno	sí/no
Participación e implicación		
5	% de personas que participan en la elaboración de la planificación estratégica y presupuesto	%
6	% de personas que participan en la aprobación de la planificación estratégica y presupuesto	%
Principio de TRABAJO		Unidad
Condiciones laborales		
7	% de contratos indefinidos respecto al total de puestos de trabajo	%
Desarrollo personal		
8	Se aplican medidas para fomentar la formación de las personas trabajadoras	sí/no
9	Se dispone de medidas de apoyo para conciliar el trabajo con responsabilidades de cuidados a otras personas, con autocuidados y/o con compromisos activistas	sí/no
Principio de SOSTENIBILIDAD AMBIENTAL		Unidad
Impacto de la actividad		
10	Emisiones de CO2 por persona trabajadora	Kg. de CO2 equivalentes
Actuación en gestión medioambiental		
11	Se dispone de medidas de mejora en la gestión medioambiental (ahorro de agua, productos ecológicos/comercio justo, eficiencia energética, reciclaje, producción limpia...)	sí/no
Principio de COOPERACIÓN		Unidad
Cooperación en el ámbito externo		
12	La entidad intercoopera con otras que proporcionan los mismos productos y/o servicios	sí/no
13	% de gasto en compras de bienes y/o servicios a entidades no lucrativas	%
14	% de gasto en compras de bienes y/o servicios a entidades del MES	%

Principio SIN FINES LUCRATIVOS		Unidad
Autonomía y sostenibilidad financiera		
15	% de ingresos totales vía subvenciones y/o convenios con las AAPP respecto al total de ingresos	%
16	% de ingresos vía facturación por venta de bienes y/o prestación de servicios	%
Reinversión y redistribución		
17	% de gasto en redes y/o asociaciones u otras iniciativas para la construcción de bienes comunes	%
18	La entidad es socia o cliente de entidades de finanzas éticas y solidarias (Fiare, Coop57, CAES, ...)	sí/no
Principio de COMPROMISO CON EL ENTORNO		Unidad
19	Nº de redes e iniciativas de transformación social en las que participa la entidad de manera estable	Nº de redes

Datos solicitados

Para el cálculo de los 19 indicadores las entidades han facilitado una serie de datos solicitados. Algunos de estos datos más generales también se han empleado para ofrecer la información del apartado 2 de este informe sobre las principales características y magnitudes del Mercado Social de Aragón en su conjunto.

2. Las cifras del Mercado Social de Aragón

La tabla 2 presenta un resumen de las principales magnitudes del Mercado Social Aragón que serán objeto de análisis y comparación en las páginas siguientes.

Tabla 2. Principales magnitudes del Mercado Social de Aragón. Año 2013	
Nº de entidades que forman parte del MesCoop Aragón	30
Nº de entidades que participan en el Balance Social	29
Empleo	
Magnitud	Nº
Nº de personas contratadas/trabajadoras	453
Nº de personas voluntarias (no remuneradas)	369
Nº total de puestos de trabajo (expresados en jornadas completas)	296,21
Nº de contratos indefinidos (expresados en jornadas completas)	220,05
Nº de contratos temporales (expresados en jornadas completas)	76,16
Nº de puestos de trabajo ocupados por mujeres (a jornada completa)	176,62
Ingresos	
Magnitud	€
Ingresos totales	9.593.284,18 €
Importe de los ingresos generados por la venta de bienes o prestación de servicios	7.889.126,68 €
Importe de los ingresos "vía subvenciones y/o convenios" con las administraciones públicas	1.594.792,98 €
Importe generado por otros ingresos (cuotas socios/as, ...)	109.364,52 €
Gastos	
Magnitud	€
Gastos totales	9.443.577,30 €
Importe destinado al coste de personal	6.169.964,83 €
Importe destinado a la compras de bienes y servicios a entidades no lucrativas	329.996,08 €
Importe destinado a la compras de bienes y servicios a entidades del Mercado Social	307.318,99 €
Importe destinado a redes y/o asociaciones u otras iniciativas para la construcción de bienes comunes	23.181,18 €

Características de las entidades

1. Entidades que conforman el Mercado Social Aragón (datos 2013)

Tabla 3. Entidades del Mercado Social de Aragón. Año 2013			
1	2. avía Acompañamiento Terapéutico, S. COOP.	16	Federación Aragonesa de Solidaridad
2	2+dos. Diseño Gráfico	17	Fundación Adunare
3	Adeban, S. COOP.	18	Grupo La Veloz Cooperativa
4	Agencia Medio Ambiental Ibón (AMAI)	19	Imprenta Papelería Germinal, S.L.L.
5	Aragones de Packaging S.L. (Arapack)	20	Iniciativas de Desarrollo y Medio Ambiente, S.L.
6	Asociación Arainfo, Achencia de noticias d´Aragón	21	Manipulados y Servicios Picarral, S.L. (Mapiser)
7	Asociación Financiación Solidaria	22	Mundo Imaginado, S. COOP.
8	Atelier de ideas, S. C.	23	Oshito Audiovisual, S. L.
9	Base Digital (Iniciativas Aragón, S. Coop.)	24	Red de Economía Alternativa y Solidaria (REAS Aragón)
10	Cala y Pedal, S. COOP. (La Ciclería)	25	Simbiosis, S.L.
11	Cerámicas El Cierzo cooperativa iniciativa social	26	Sociedad Cooperativa Malalettra (La Pantera Rossa)
12	Coop57, S.C.C.L.	27	Tiebel Servicios de Inserción, S.L.U. (Tinser)
13	Del Campo a Casa	28	Tiebel, S. COOP.
14	Desmontando a la Pili, S. COOP.	29	Venivé Turismo Sostenible
15	El Esqueje, S. COOP. (Bar Birosta)	30	Yacarandar, S.L.

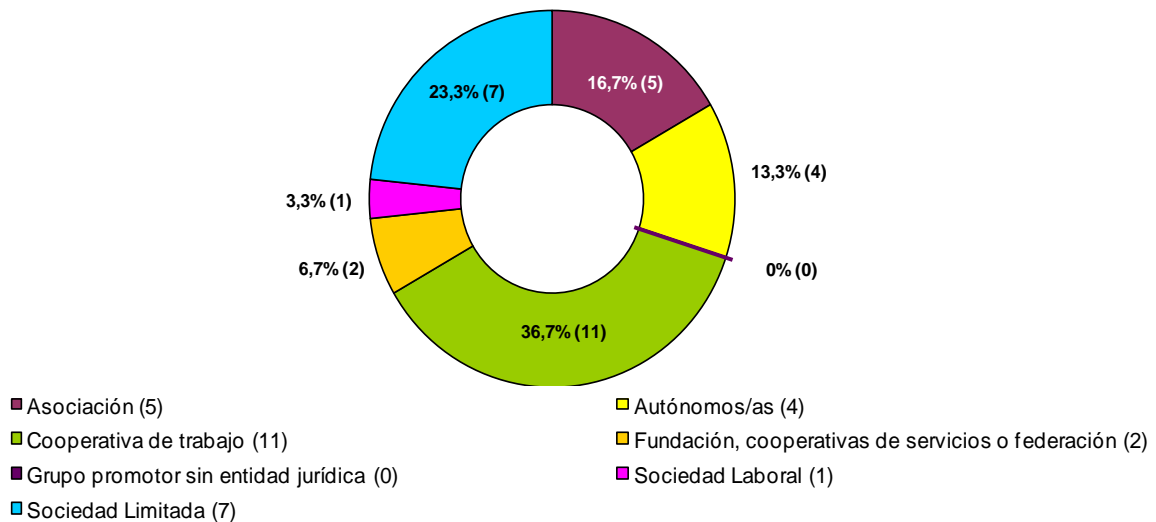
El Mercado Social de Aragón, en el año 2013, estaba formado por un total de 30 entidades socias de servicios, una de ellas, Coop57, tiene localizados los servicios comunes en Barcelona, por lo que muchos de los datos analizados no han podido ser imputados directamente al

ámbito de Aragón, es por ello que para confeccionar el Balance Social de Mercado Social Aragón, sólo se han considerado los datos facilitados por las otras 29 entidades (salvo en el gráfico 1 forma jurídica y gráfico 2 sector de actividad, en los que sí se han incluido los datos de Coop57).

Coop57 es una entidad estatal con sede central en Barcelona que realiza anualmente el Balance Social de XES (Xarxa d'Economia Solidària).

2. Forma jurídica de las entidades del Mercado Social de Aragón

Gráfico 1
Forma jurídica



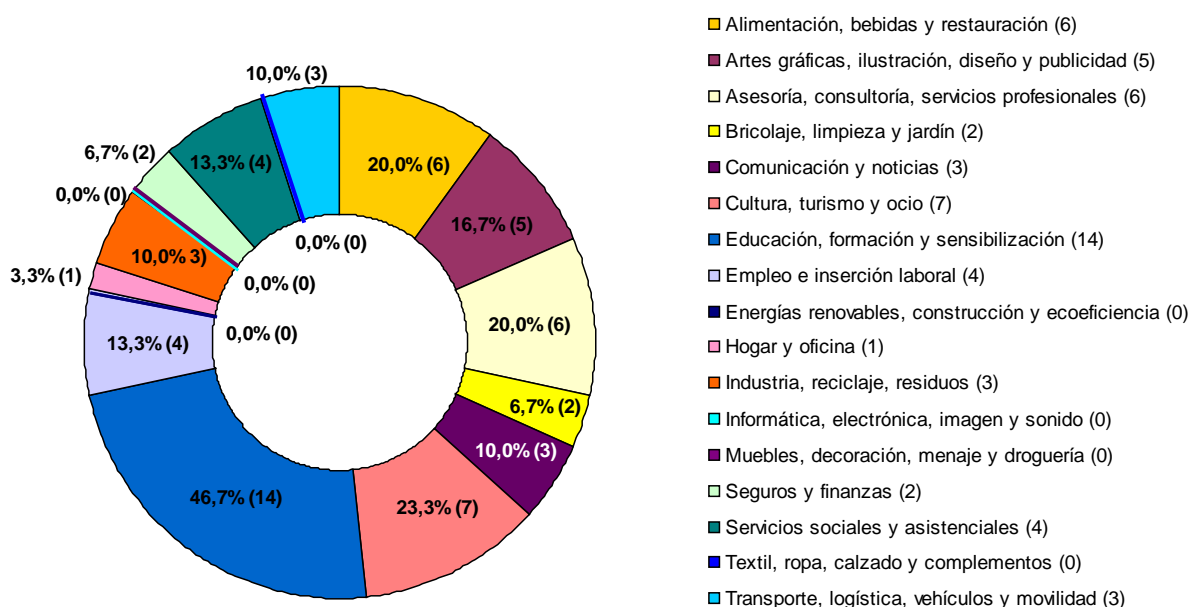
MesCoop Aragón abarca numerosas formas jurídicas. Las más numerosas, el 36,7% (11 entidades) son las cooperativas de trabajo.

Un 23,34% (7 entidades) son Sociedades Limitadas pero hay que destacar que 3 de estas entidades son empresas de inserción y en las otras 4 entidades las personas socias de la S.L, son a su vez trabajadoras.

A continuación, están las asociaciones, como la propia REAS Aragón, con un 16,7% (5 entidades) y los/as autónomos/as o grupo de personas asociadas bajo una misma marca comercial o con personas a su cargo con 4 entidades y un 13,3%. Las fundaciones, cooperativas de servicios o federaciones ocupan el 5º lugar con 2 organizaciones y el 6,7% del total. Finalmente, la única sociedad laboral existente representa el 3,3%.

3. Sector de actividad de las entidades de MesCoop Aragón

Gráfico 2
Sector de actividad



La actividad predominante (gráfico 2), con un 46,7% y 14 entidades es la educación, formación y/o sensibilización en diferentes ámbitos como la economía solidaria, las finanzas éticas, sexualidad, movilidad, medio ambiente u oficios varios.

Con un 23,3% se encuentran las 7 entidades dedicadas a la cultura, turismo y ocio seguidas muy de cerca por las que desarrollan su actividad en el ámbito de la asesoría y/o consultoría (6 entidades, 20%) y las ubicadas en el sector de la alimentación, bebidas y restauración (6 entidades, 20%).

La quinta actividad (5 entidades, 16,7%) está liderada por el sector de las artes gráficas, la ilustración, el diseño y la publicidad. Con un 13,3% están representadas las entidades dedicadas al empleo e inserción laboral y aquellas que realizan servicios sociales y asistenciales, con 4 entidades cada grupo.

Así mismo, con 3 entidades y un 10% de cuota, se encuentran dos sectores profesionales, la industria, reciclaje y residuos y el transporte, logística, vehículos y movilidad. Igualmente, con 2 entidades y el 6,7% se encuentran las organizaciones dedicadas a las finanzas éticas y labores

como bricolaje, limpieza y jardinería. Finalmente, una sola entidad (3,3%) trabaja en la comercialización de productos de hogar y oficina.

3. Resultados del Balance Social por principios de la Economía Solidaria

1. PRINCIPIO DE EQUIDAD

“Una sociedad más justa es aquella en la que todas las personas se reconocen mutuamente como iguales en derechos y posibilidades, y tiene en cuenta las diferencias existentes entre las personas y los grupos. Por ello debe satisfacer de manera equitativa los intereses respectivos de todas las personas”.

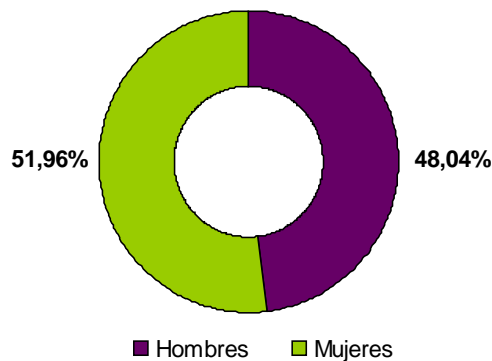
Este principio está formado por un total de 6 indicadores distribuidos en tres subprincipios y que informan sobre la igualdad de oportunidades entre hombres y mujeres, la diferencia entre salarios, la transparencia informativa y la participación e implicación de los trabajadores y trabajadoras en la toma de decisiones.

La mayor parte de las entidades, independientemente de su forma jurídica están formadas por un pequeño número de personas por lo que los procesos de comunicación y participación de las mismas es más directo que en otras de mayor tamaño. Con esto queremos indicar que, aunque no existan protocolos formales y definidos para la definición de pautas de organización y funcionamiento interno, medidas como pueden ser el fomento de la formación de las personas trabajadoras, el apoyo a la conciliación laboral, medidas para la mejora ambiental o la comunicación formal de sueldos y otras retribuciones, si que se están aplicando en la mayor parte de ellas.

1.1. Igualdad de Oportunidades

Indicador 1. (% de puestos de trabajo ocupados por mujeres)

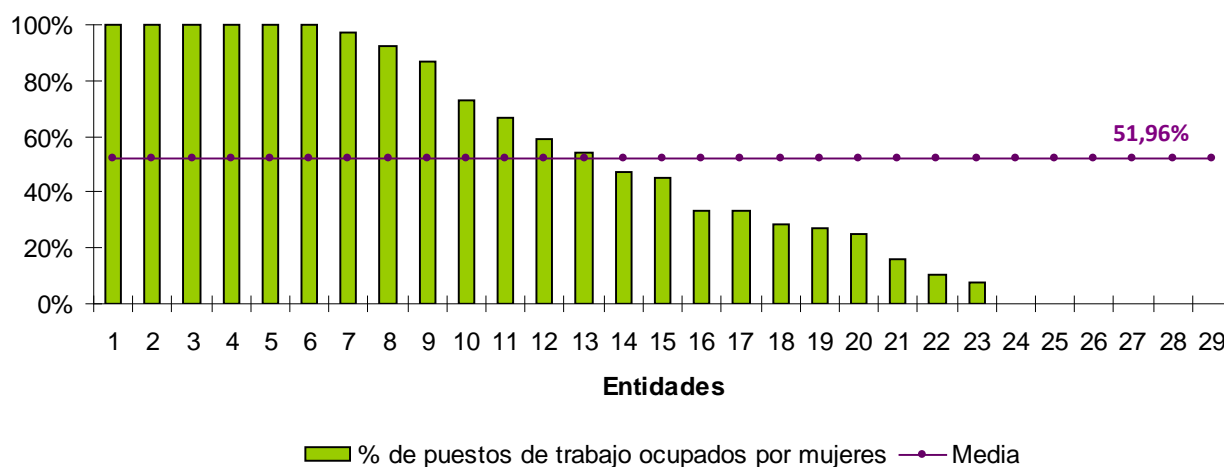
Gráfico 3
Puestos de trabajo ocupados por mujeres en las entidades del Mercado Social de Aragón



Si observamos el gráfico 3, que indica la media del empleo femenino en las entidades, se advierte que **hay más puestos de trabajo ocupados por mujeres en relación al total de puestos de trabajo generados en el Mercado Social de Aragón**, el 52% de los puestos están ocupados por mujeres.

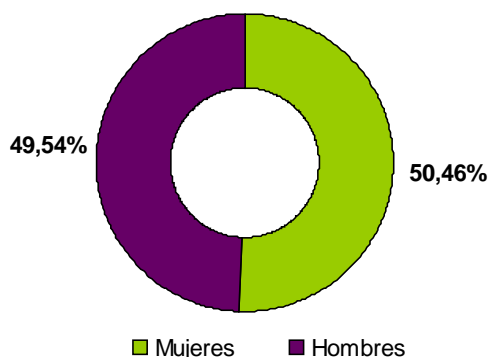
Al estudiar las desviaciones de cada una de las entidades estudiadas respecto a la media obtenida (gráfico 4), se observa que, hay seis entidades en las que la totalidad de puestos de trabajo están ocupados por mujeres. En el otro extremo, en otras seis entidades ningún puesto está ocupado por mujeres, este dato puede responder a que en estas organizaciones trabajan una o dos personas autónomas coincidiendo que son hombres (4 entidades) y en otras dos organizaciones (asociaciones) no hay personal contratado, ni hombres ni mujeres.

Gráfico 4
Comparativa por entidades de los puestos de trabajo ocupados por mujeres



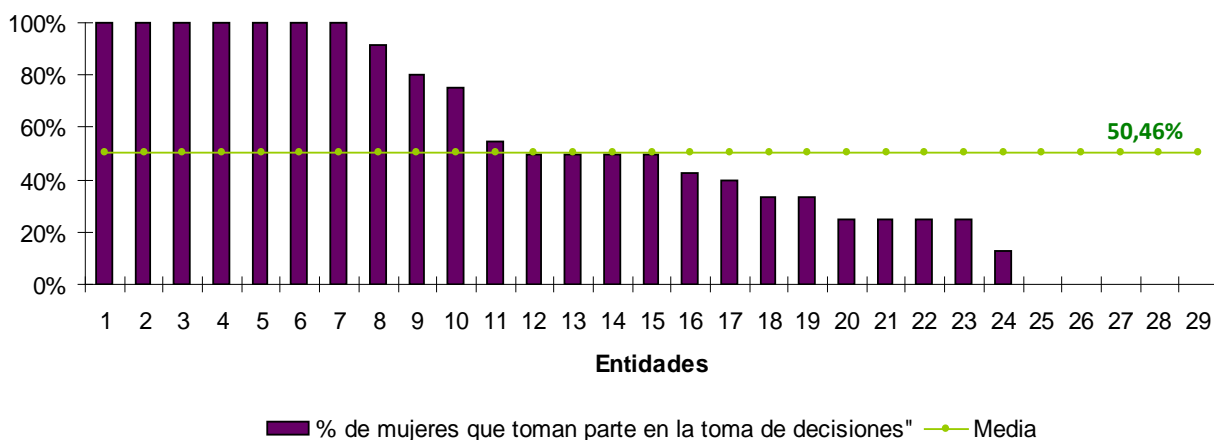
Indicador 2. (% de mujeres que forman parte de la toma de decisiones de la entidad)

Gráfico 5
Mujeres que toman decisiones en las entidades



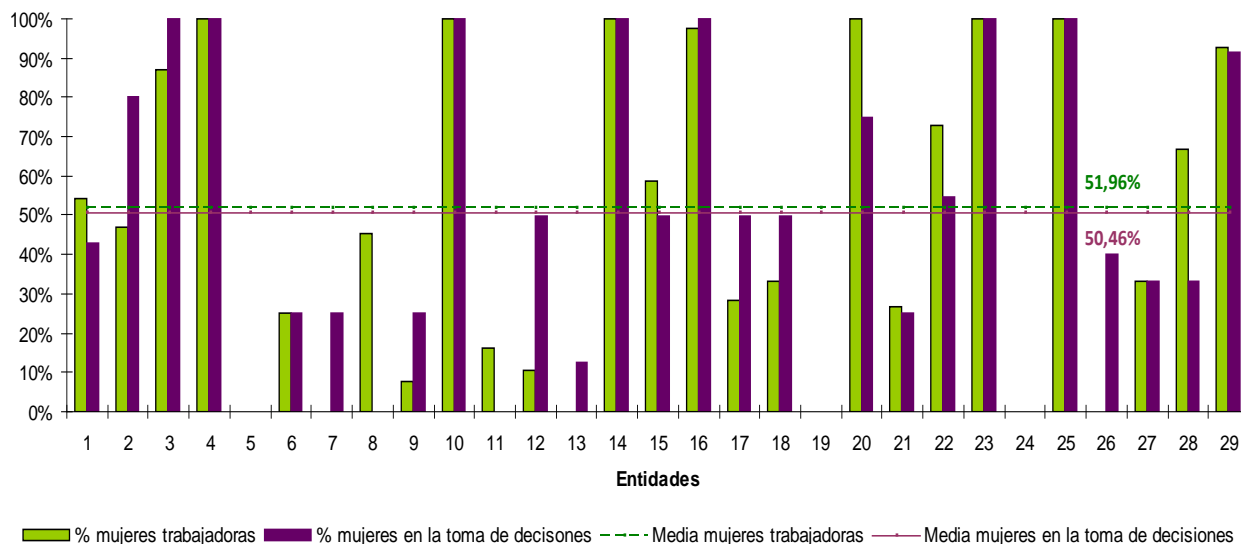
Si hablamos de los puestos ocupados por mujeres en los órganos de gobierno de las entidades, el porcentaje sufre un ligerísimo descenso comparado con el que hemos manejado en el gráfico 3. De media, en 2013, el 50% de los puestos en los órganos de gobierno de las entidades (patronatos, consejos rectores, juntas directivas,...) estaban ocupados por mujeres, es decir, **de media hay más mujeres que hombres en la toma de decisiones de las entidades.**

Gráfico 6
Comparativa por entidades de mujeres que toman decisiones



Si se analiza la proporción para cada una de las entidades, en siete de ellas (el 24% de las entidades), las decisiones son tomadas exclusivamente por mujeres y, en otras ocho (el 27,6%), los órganos de toma de decisiones están compuestos mayoritariamente por mujeres.

Gráfico 7
Comparativa por entidades de mujeres que trabajan y toman decisiones

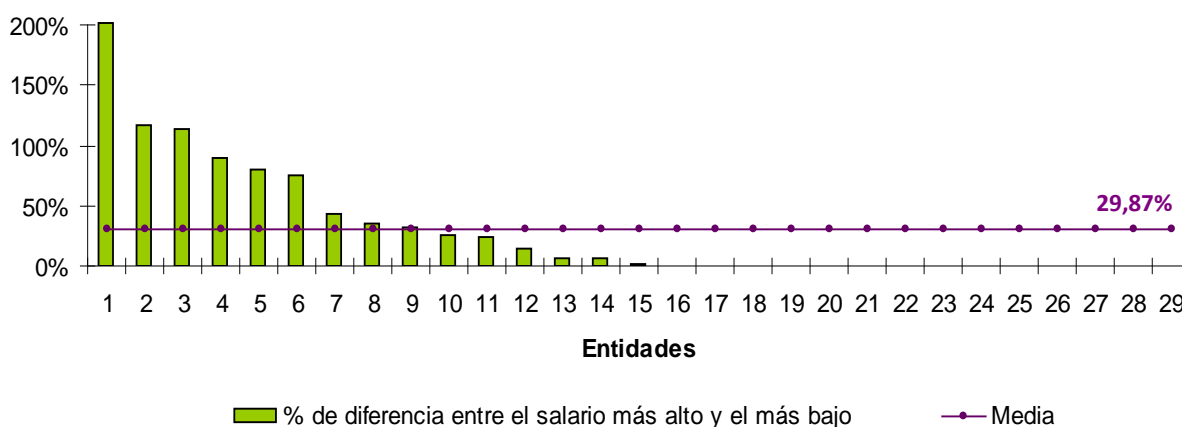


Aunque los valores medios para los indicadores 1 y 2 arrojan datos muy similares, esto no significa que ocurra en la misma proporción en todas las entidades. Algunos datos relevantes que se obtienen del gráfico 7 son:

- En tres entidades no hay mujeres ni contratadas ni en la toma de decisiones.
- En otras dos entidades hay mujeres trabajando pero no están presentes en la toma de decisiones.
- En tres entidades las mujeres sólo están presentes en la toma de decisiones, esto es debido, en dos de los casos, a que estas entidades (asociaciones) no tienen a ninguna persona contratada.
- En siete entidades hay mayor proporción de mujeres en los órganos de gobierno que ocupando puestos de trabajo.
- En cinco entidades, la toma de decisiones y la totalidad de puestos de trabajo están ocupados por mujeres.

Indicador 3. (% de diferencia entre el salario más alto y el más bajo de la entidad)

Gráfico 8
Comparativa por entidades de la diferencia entre el salario más alto y más bajo



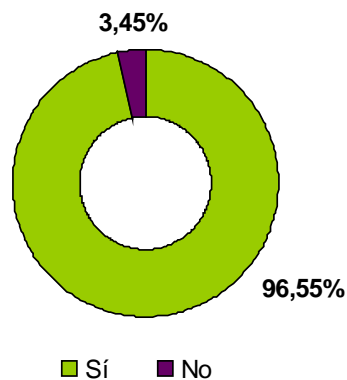
En el gráfico 8 observamos que en las entidades de MESCoop Aragón las diferencias salariales son muy modestas, equivalen a un ratio inferior a 1.3 puntos, es decir, la persona que más cobra no supera en un tercio el sueldo del que menos cobra.

Si comparamos las diferencias salariales en las diferentes entidades, se advierte que únicamente en tres entidades se supera el 100%, esto significa que el sueldo más alto es más del doble que el sueldo más bajo. Sin embargo, **en 14 entidades no existe diferencia salarial.**

1.2. Transparencia informativa

Indicador 4. (Son públicos los salarios y otras remuneraciones a nivel interno)

Gráfico 9
Publicidad de los salarios y otras remuneraciones

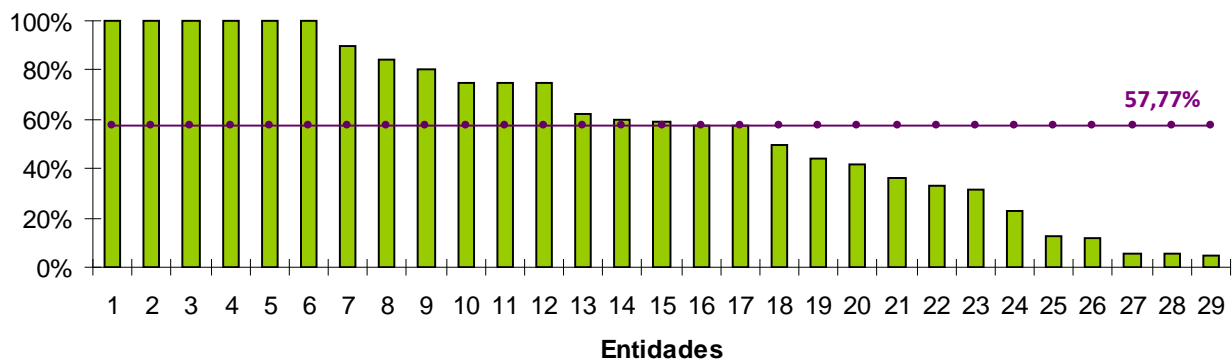


Uno de los indicadores utilizados para medir la transparencia en las entidades, ha sido el de la publicación de los salarios. Así, **en la mayor parte de las entidades (96,6%) son públicos los salarios y otras remuneraciones dentro de la entidad o están a disposición o son accesibles para cualquier persona trabajadora y/o voluntaria de la entidad sin tener que necesariamente ser socia y/o tomar decisiones en la misma.**

1.3. Participación e implicación

Indicador 5. (% de personas que participan en la elaboración de la planificación estratégica y presupuesto)

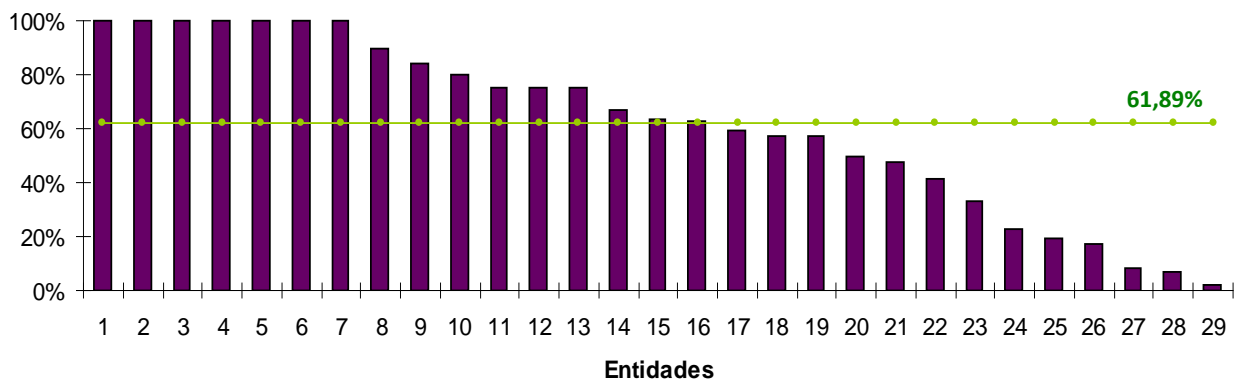
Gráfico 10
Comparativa por entidades de personas que participan en la elaboración de la planificación estratégica y presupuesto



■ % de personas que participan en la elaboración de la planificación estratégica y presupuesto —●— Media

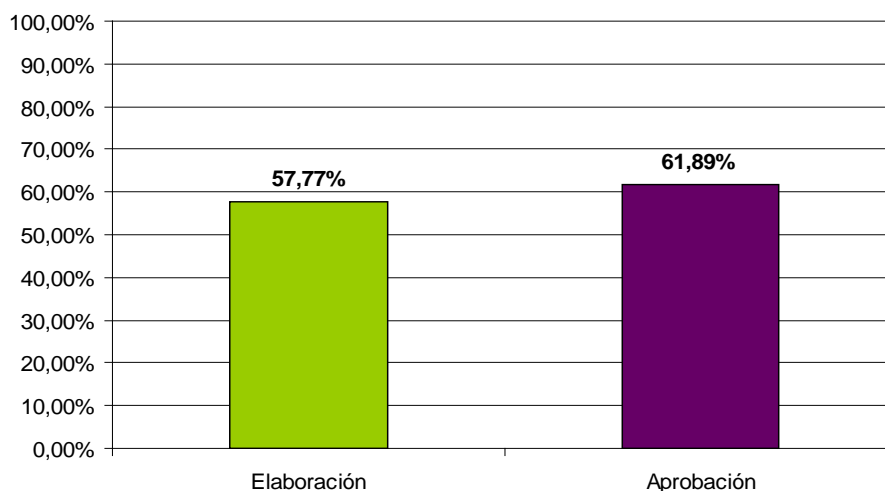
Indicador 6. (% de personas que participan en la aprobación de la planificación estratégica y presupuesto)

Gráfico 11
Comparativa por entidades de personas que participan en la aprobación de la planificación estratégica y presupuesto



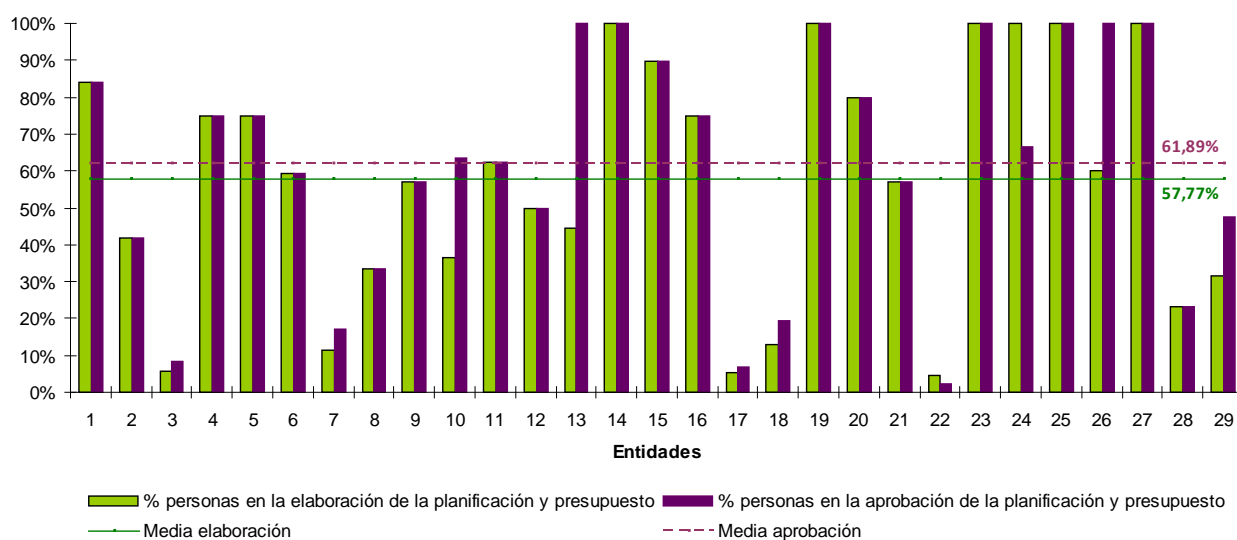
■ % de personas que participan en la aprobación de la planificación estratégica y presupuesto —●— Media

Gráfico 12
Comparativa entre la participación en la elaboración y en la aprobación de la planificación estratégica y el presupuesto



De los gráficos anteriores se desprende que **más de la mitad de las personas vinculadas¹ al Mercado Social de Aragón participan de forma activa tanto en la elaboración de la planificación estratégica y del presupuesto de sus entidades como en su aprobación.** Además, hay una mayor participación en la aprobación que en la elaboración (61,89% y 57,77% respectivamente).

Gráfico 13
Comparativa por entidades de personas que participan en la elaboración y aprobación de planificación estratégica y presupuesto



¹ Se consideran personas vinculadas a todas aquellas que tienen una relación directa con las entidades ya sea como trabajo remunerado o como socios/as y voluntarios/as sin remuneración.

Si observamos el gráfico 13, comparativo de ambos indicadores para todas las entidades, **en más de 16 organizaciones (55,17%), al menos el 50% de los socios/as, trabajadores/as, voluntarios/as y/o miembros de los Consejos Rectores participan tanto en la elaboración como en la aprobación de la planificación estratégica y el presupuesto de sus entidades.** El menor porcentaje de participación se suele dar en entidades con mayor número de personas contratadas en las que, por lo general, la planificación y presupuesto los elaboran un equipo técnico más reducido.

2. PRINCIPIO DE TRABAJO

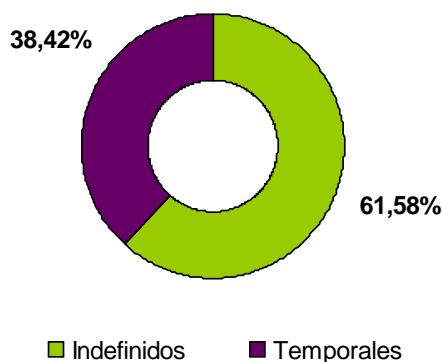
“Consideramos que el trabajo es un elemento clave en la calidad de vida de las personas, de la comunidad y de las relaciones económicas entre la ciudadanía, los pueblos y los Estados”.

Para conocer el grado de cumplimiento de este principio, desde la Asociación de Redes de Mercado Social y REAS Red de Redes se acordó incorporar tres indicadores a la batería común, éstos informan sobre los contratos indefinidos existentes en las entidades y la existencia de medidas tanto para la formación como para la conciliación de las personas trabajadoras.

2.1. Condiciones laborales

Indicador 7. (% de contratos indefinidos respecto al total de puestos de trabajo)

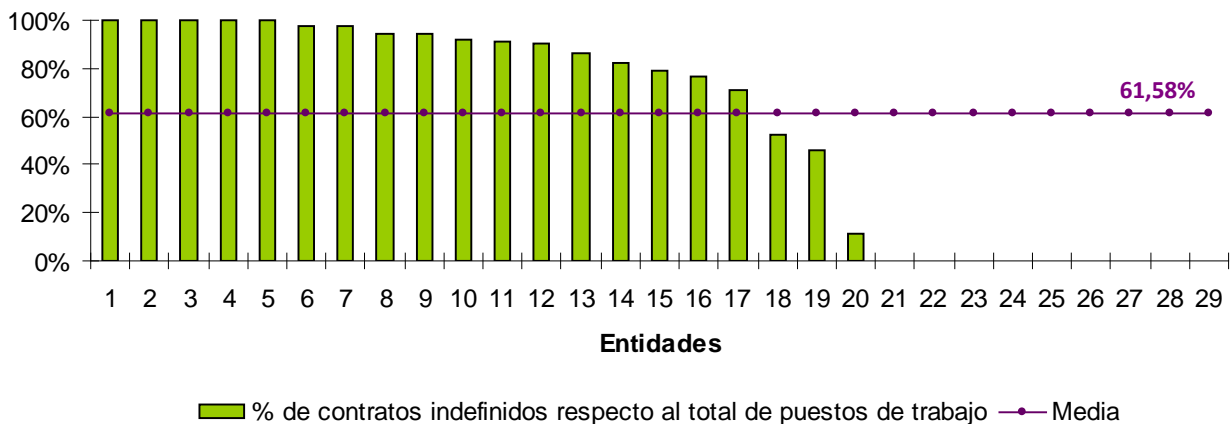
Gráfico 14
Contratos indefinidos y temporales en las entidades de MesCoop



Si observamos la media obtenida para las entidades del Mercado Social Aragón (gráficos 14 y 15)², **el 61,58% de los contratos formalizados, expresados en jornadas completas, son indefinidos** a pesar de la realidad de algunas entidades que funcionan con contrataciones asociadas a proyectos específicos de duración limitada que impide que puedan formalizarse un mayor número de contrataciones indefinidas ofreciendo una mayor estabilidad a las personas trabajadoras.

² Sólo se han considerado las 27 entidades que tienen personal contratado.

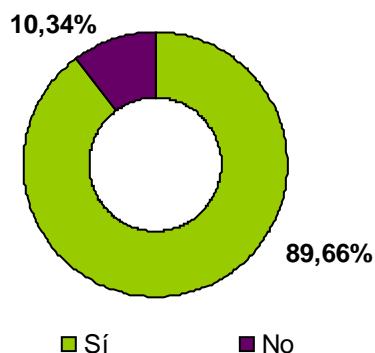
Gráfico 15
Comparativa por entidades de contratos indefinidos existentes



2.2. Desarrollo personal

Indicador 8. (Se aplican medidas para fomentar la formación de las personas trabajadoras)

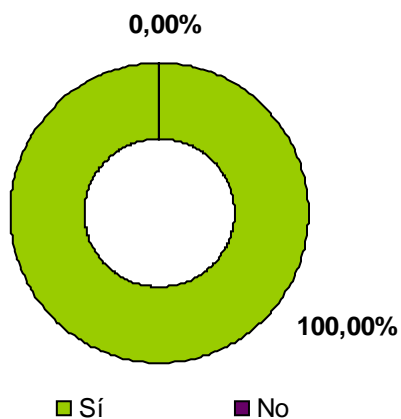
Gráfico 16
Existencia de medidas para fomentar la formación de las personas trabajadoras



En 26 de las 29 entidades (89,7%) que participan del Balance Social se aplican medidas para la formación de las personas trabajadoras, ya sean éstas cursos específicos fuera o en el propio lugar de trabajo o mediante el intercambio de conocimientos y habilidades entre las mismas.

Indicador 9. (Se dispone de medidas de apoyo para conciliar el trabajo con responsabilidades de cuidados a otras personas, con autocuidados y/o con compromisos activistas)

Gráfico 17
Existencia de medidas de conciliación



En relación a las medidas de conciliación, entendidas como medidas de apoyo para conciliar el trabajo con responsabilidades de cuidados a otras personas, con autocuidados y/o con compromisos activistas, el gráfico 17 muestra que **en todas las entidades se tienen en cuenta las circunstancias y demandas personales para poder compaginarlas con la vida laboral.**

3. PRINCIPIO DE SOSTENIBILIDAD AMBIENTAL

“Creemos que nuestra buena relación con la Naturaleza es una fuente de riqueza económica, y de buena salud para todos. De ahí la necesidad fundamental de integrar la sostenibilidad ambiental en todas nuestras acciones, evaluando nuestro impacto ambiental (huella ecológica) de manera permanente”

Para la medida del comportamiento ambiental de las entidades se ha considerado un indicador para cada uno de los subprincipios de la Carta, las emisiones de CO₂ equivalentes por persona trabajadora y la existencia o no de medidas de actuación para la disminución progresiva del impacto sobre el medio ambiente.

Desde la economía solidaria somos conscientes de que toda actividad, por muy pequeña que sea, tiene un impacto sobre el medio ambiente. Con estos indicadores pretendemos dar a conocer, aunque no de manera exhaustiva, el comportamiento ambiental de nuestras entidades.

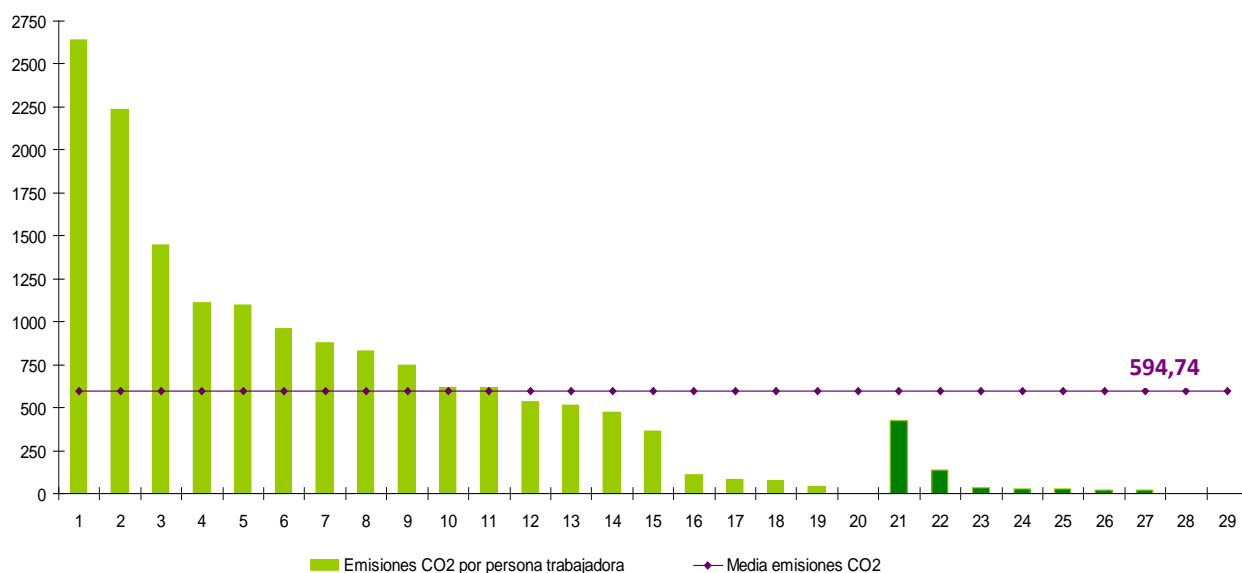
En MESCoop Aragón hay siete entidades que no disponen de local propio (tres autónomos individuales y/o asociados bajo una misma marca comercial, dos asociaciones, una cooperativa y una sociedad limitada) y realizan su actividad desde sus respectivos hogares, así mismo también hay dos asociaciones que comparten local con otra entidad del Mercado Social. Entre estas nueve entidades se encuentran las dos que no tienen personal trabajando. Este hecho incide en el *Indicador 10. Emisiones de CO₂ por persona trabajadora* y en el *Indicador 11. Se dispone de medidas de mejora en la gestión medioambiental*. Para su cálculo se ha considerado lo siguiente:

- Indicador 10. Dada la dificultad que entraña el desglose del consumo de recursos (electricidad, gas natural, gasóleo de calefacción, propano) en las entidades sin local propio o que comparten local sólo se contabilizan los desplazamientos realizados por motivos de trabajo.

3.1. Impacto de la actividad

Indicador 10. (Emisiones de CO₂ por persona trabajadora)

Gráfico 18
Comparativa por entidades de emisiones de gases efecto invernadero por persona trabajadora



En el gráfico 18³ se observa que **la media de gases de efecto invernadero emitidos por persona trabajadora es de 594,74 Kg de CO₂ equivalentes**. Las barras situadas en la parte derecha de la gráfica (marcadas con un color más oscuro) corresponden a las siete entidades en las que solo se han considerado las emisiones debidas a los desplazamientos (entidades 21 a 27) y a las dos asociaciones que no disponen de personal contratado (entidades 28 y 29).

Hay que destacar que en una entidad (la número 20) las emisiones producidas son cero, esto no significa que su actividad, por muy pequeña que sea, no tenga un impacto sobre el medio ambiente. Para el cálculo de este indicador sólo se han considerado las emisiones directas de gases de efecto invernadero empleando las siguientes fuentes de emisión y coeficientes de conversión a Kg de CO₂ equivalentes:

³ La media de las emisiones se ha calculado sobre las 27 entidades que disponen de personal contratado.

Tabla 4. Fuentes de emisión y coeficientes empleados para el cálculo de las emisiones de CO₂ equivalente. Balance Social Aragón. Año 2013			
Emisor	Unidad	Coeficiente	Fuente
Electricidad mix	kw	0,24	Red Eléctrica de España
Electricidad renovable	kw	0	Red Eléctrica de España
Gas natural	m3	2,15	Informe Inventario GEI 1990-2008
Propano (calefacción)	kg	2,938	Informe Inventario GEI 1990-2008
Gasóleo (calefacción)	litros	2,786	Informe Inventario GEI 1990-2008
Coche	km	0,1775	GHG Protocol
Autobus	km	0,05	GHG Protocol
Tren	km	0,028	Memoria Ambiental de Renfe. Año 2008
Avión	km	0,12	GHG Protocol

El hecho de que la entidad nº 20, teniendo en cuenta las fuentes de emisión y coeficientes empleados, tenga cero emisiones se debe a que solo emite por consumo de electricidad renovable, es decir, contratada con una compañía distribuidora de energía procedente de fuentes renovables.

En el otro extremo, las entidades con mayores emisiones corresponden principalmente a aquellas englobadas en los sectores de transporte, logística, industrias o servicios sociales y asistenciales con varias unidades de atención. No obstante, algunas entidades dedicadas a la consultoría o educación producen emisiones mayores a la media no por su actividad profesional en sí sino por los desplazamientos que conlleva el desarrollo de las mismas.

Tabla 5. Consumos de electricidad en el Mercado Social de Aragón. Año 2013			
Consumo eléctrico	kwh	%	Nº entidades
Consumo total de energía eléctrica	550.083,61	100%	22
Consumo eléctrico mix	536.794,25	97,58%	20
Consumo eléctrico renovable	13.289,36	2,42%	3

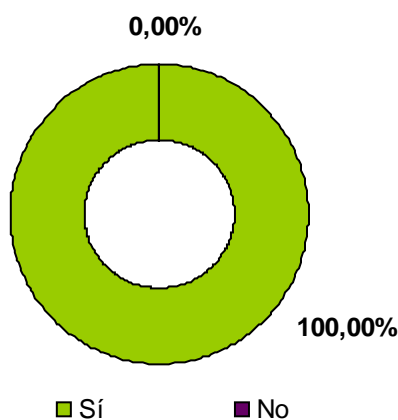
Fuente: Elaboración propia a partir de los datos facilitados por las entidades

Merece especial atención examinar los datos facilitados sobre el origen de la electricidad consumida, en la tabla 5 se observa que la mayor parte de las entidades consideradas⁴, el 97,58%, se abastecen de energía procedente de distribuidoras que no especifican el origen de la electricidad (consumo eléctrico mix). **Tres entidades consumen electricidad que proviene de fuentes de energía renovables suponiendo el 2,42 % del consumo total.** Según la información facilitadas por ellas, dos de estas organizaciones se suministran exclusivamente de este tipo de energía mientras que la otra entidad combina ambas opciones.

3.2. Actuación en gestión medioambiental

Indicador 11. (Se dispone de medidas de mejora en la gestión medioambiental (ahorro de agua, productos ecológicos/comercio justo, eficiencia energética, reciclaje, producción limpia...))

Gráfico 19
Existencia de medidas para la mejora ambiental en las entidades



⁴ No se tienen en cuenta las siete entidades que no tienen local propio.

Los datos arrojados por el gráfico 19 nos dicen que **la totalidad de las organizaciones** que disponen de local propio o compartido **disponen de medidas para la mejora ambiental** tales como la implementación de sistemas de gestión ambiental, la introducción de técnicas más respetuosas en los procesos de producción, la utilización de dispositivos de ahorro de agua y/o eficiencia energética, el reciclaje, o la compra de productos ecológicos o de comercio justo para la mejora medioambiental de las organizaciones. No obstante, en este sentido, las entidades que no disponen de local propio han indicado que si que incorporan medidas tales como el uso de tintas vegetales para la impresión de materiales, papel reciclado o dispositivos ahorradores de agua y electricidad durante el desarrollo de su actividad en sus hogares.

4. PRINCIPIO DE COOPERACIÓN

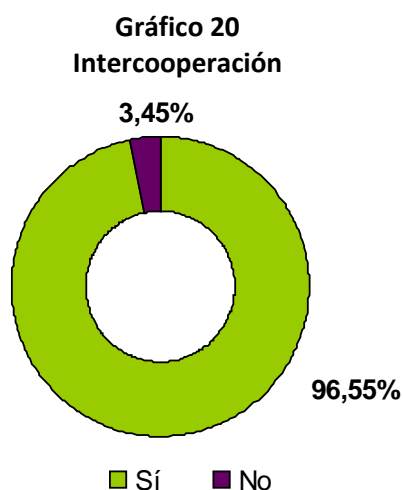
“Queremos favorecer la cooperación en lugar de la competencia, dentro y fuera de nuestras organizaciones vinculadas a la Red, buscando la colaboración con otras entidades y organismos públicos y privados...”

En este caso, los indicadores elegidos son 3, que abarcan las relaciones que se mantienen con otras entidades del mismo sector y el importe destinado a la compra de bienes o servicios ofrecidos por entidades no lucrativas así como por entidades del propio Mercado Social, ya sean intra o extraterritoriales.

4.1. Cooperación en el ámbito externo

Indicador 12. (La entidad intercoopera con otras que proporcionan los mismos productos y/o servicios)

El 96,6% de las entidades del Mercado Social Aragón intercooperan con otras que proporcionan los mismos productos o servicios. Hay que indicar que la única entidad (3,45%) que ha indicado que no coopera es debido a que en la economía solidaria de Aragón no hay ninguna otra entidad que preste servicios y/o productos similares.



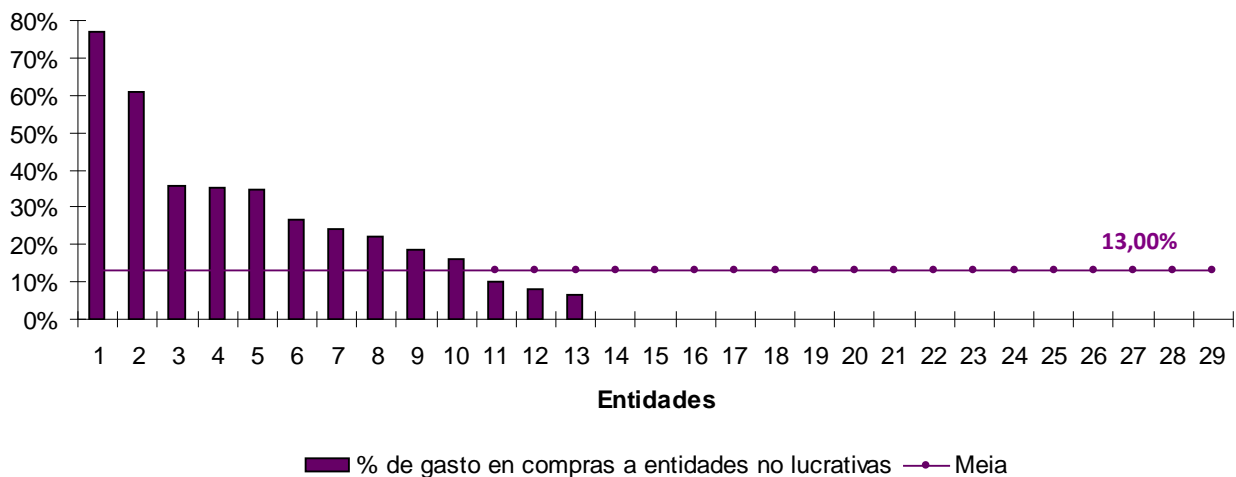
Otro de los aspectos fundamentales para fortalecer el sector y pasar de ser experiencias concretas y aisladas a crear una tupida red de relaciones económicas entre empresas y entidades que comparten un mismo objetivo, es precisamente la capacidad de poder ir

aumentando gradualmente el volumen de intercambios económicos entre los actores de la economía solidaria.

En este sentido, los gráficos 21 y 22 ofrecen una aproximación de esta capacidad midiendo el porcentaje, sobre las compras totales, de compras que se realizan a entidades sin ánimo de lucro y a otras entidades que conforman el Mercado Social tanto de Aragón como del resto del estado⁵.

Indicador 13. (% de gasto en compras de bienes y/o servicios a entidades no lucrativas)

Gráfico 21
Comparativa por entidades de gasto en entidades no lucrativas

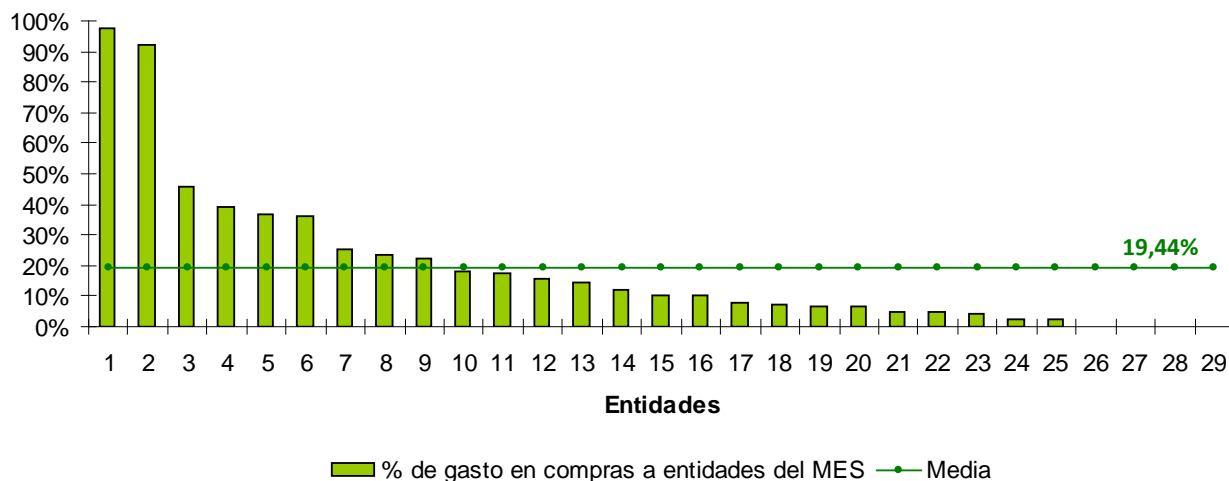


Entidades sin ánimo de lucro, entendidas éstas como aquellas que así lo indica en sus estatutos (ONG's, asociaciones, fundaciones, federaciones, sindicatos, partidos políticos, empresas de inserción, cooperativas de iniciativa social,...)

⁵ Al no tener datos sobre compras totales hemos utilizado el dato de gastos totales aminorados por los gastos de personal.

Indicador 14. (% de gasto en compras de bienes y/o servicios a entidades del MES)

Gráfico 22
Comparativa por entidades de gasto en entidades de MesCoop



En el año 2013, ha habido un elevado número de transacciones entre entidades del Mercado Social y de estas con otras organizaciones sin ánimo de lucro. Tal y como muestra el gráfico 21 la **media de compras a entidades sin ánimo de lucro ha sido del 13,00%**, y el gráfico 22 muestra que las compras entre entidades de MesCoop Aragón ha sido del **19,44%**

En cuanto al número de entidades, hay 13 (el 46%) que emplean parte de su gasto en compras a entidades sin ánimo de lucro (gráfico 21) y 25 (el 86,20%) que lo invierten en compras de bienes y/o servicios a entidades del Mercado Social (gráfico 22). Además, por los datos recibidos, el 65,5% de las entidades que compran a otras entidades del MES, son usuarias de servicios prestados por organizaciones del Mercado Social a nivel estatal como Fiare, CAES o COOP 57. Este dato se confirma más adelante en el indicador 18.

5. PRINCIPIO SIN FINES LUCRATIVOS

“El modelo económico que practicamos y perseguimos tiene como finalidad el desarrollo integral, colectivo e individual de las personas, y como medio, la gestión eficiente de proyectos económicamente viables, sostenibles e integralmente rentables, cuyos beneficios se reinvierten y redistribuyen”.

La “no lucratividad” se puede medir de varias maneras, siguiendo los principios de la Carta de la Economía Solidaria se ha optado por incluir 4 indicadores, dos relativos a la autonomía y sostenibilidad financiera de las entidades y otros dos relacionados con la reinversión y redistribución de los beneficios generados.

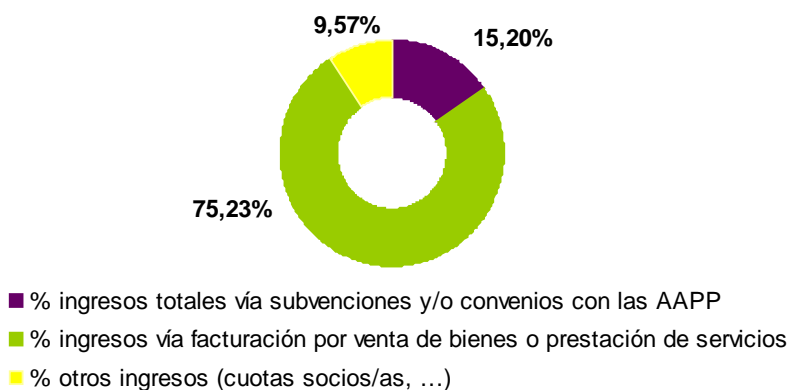
5.1. Autonomía y sostenibilidad financiera

En cuanto a la autonomía y sostenibilidad financiera, el estudio se centra en examinar las diferentes fuentes de ingresos de las entidades. Se han considerado tres posibles ingresos, la facturación por la venta de bienes o servicios, la obtención de recursos vía subvenciones o convenios con la administración pública ya sea local, autonómica o a nivel estatal y otros ingresos por aportaciones o cuotas.

Indicador 15. (% de ingresos totales vía subvenciones y/o convenios con las AAPP respecto al total de ingresos)

Indicador 16. (% de ingresos vía facturación por venta de bienes y/o prestación de servicios)

Gráfico 23
Distribución de ingresos en las entidades del Mercado Social de Aragón



Los ingresos en la mayor parte de las entidades del Mercado Social proceden de la venta de bienes o prestación de servicios (facturación). De los datos proporcionados por las entidades (gráfico 23), se observa que el porcentaje de ingresos vía facturación supone el 75,23% de los ingresos totales en las mismas, en este apartado se incluyen los contratos de prestación de servicios a administraciones públicas y los ingresos mercantiles de origen privado. Los ingresos a través de subvenciones y firma de convenios con las administraciones ascienden a un 15,20% del total. Las entidades con mayor volumen de facturación por esta vía corresponden, principalmente, a las que trabajan en el ámbito de la inserción y/o servicios sociales y asistenciales.

Como tercera fuente de ingresos, con un 9,57%, hay que destacar las cuotas de personas o entidades socias o aportaciones en fundaciones, asociaciones o empresas de inserción.

Gráfico 24
Comparativa por entidades de distribución de ingresos

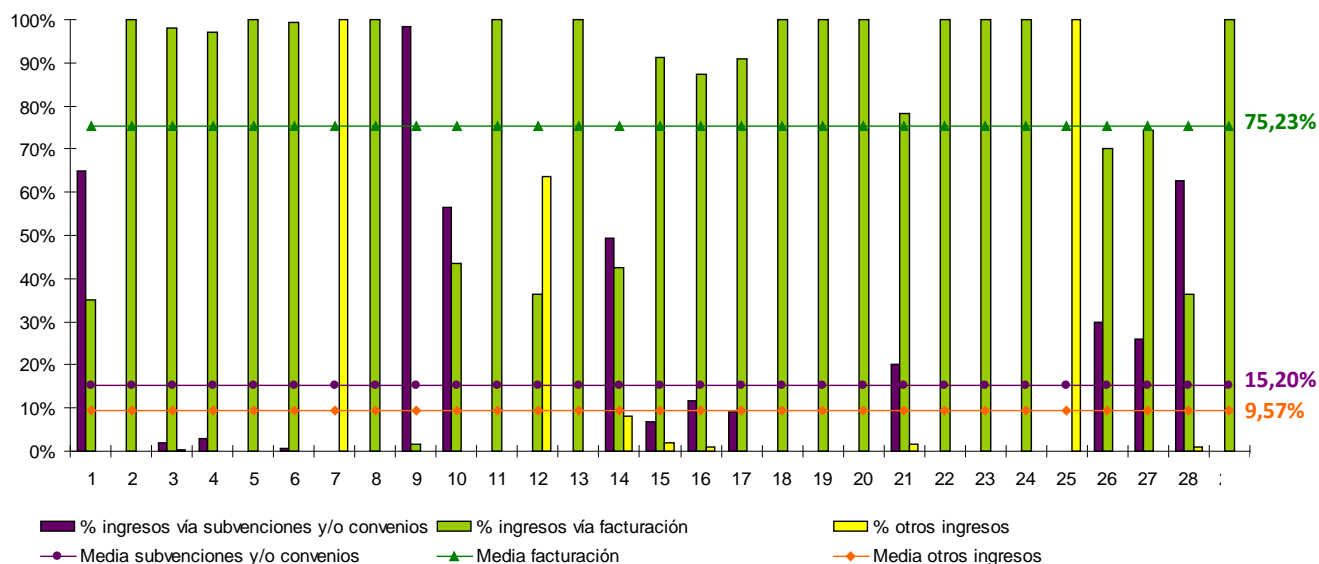
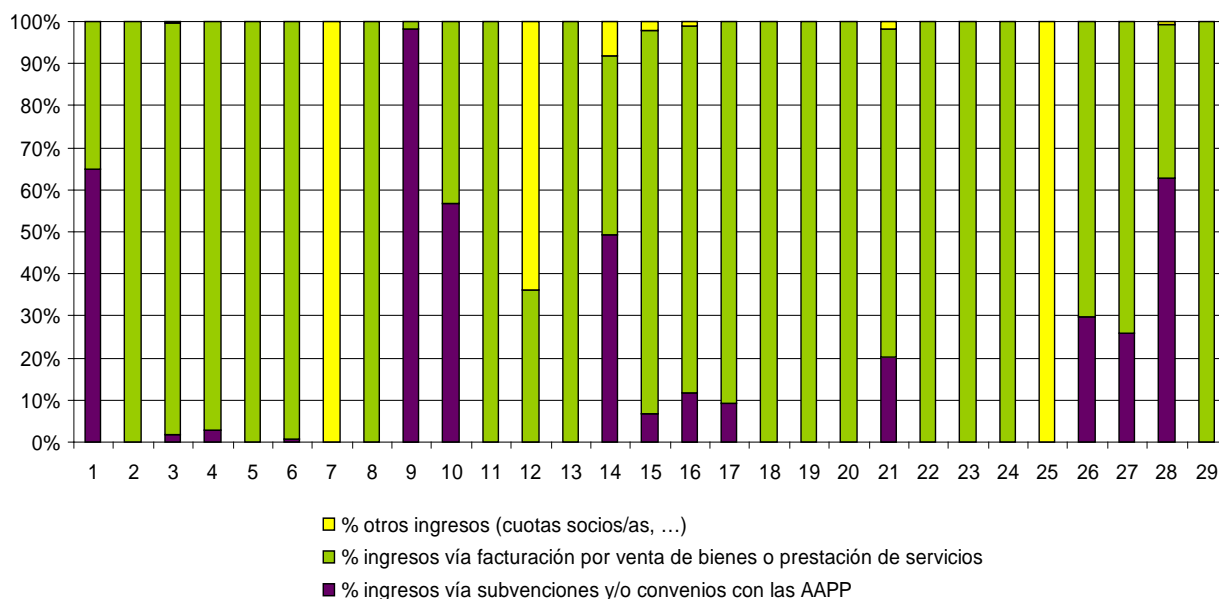


Gráfico 25
Comparativa por entidades de distribución de ingresos



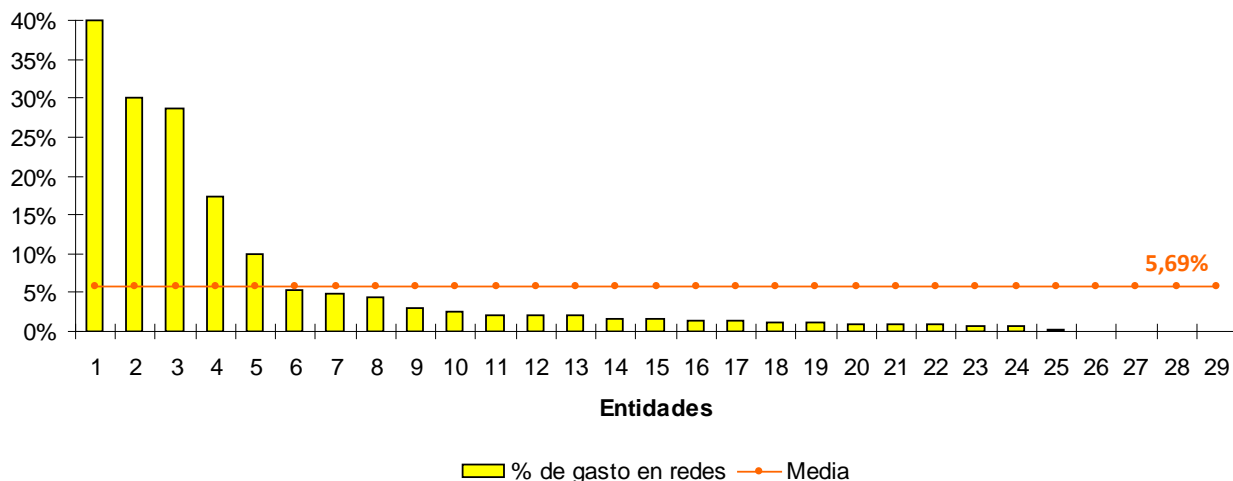
En las comparativas por entidades de distribución de los ingresos (gráficos 24 y 25) se observa que:

- En dos entidades (asociaciones), el 7%, en el año 2013, los únicos ingresos que tuvieron procedían de las cuotas de las personas que la constituyen, en un caso y, de las cuotas de las entidades que forman parte, en el segundo.
- Una entidad, el 3%, que trabaja en el sector de los servicios sociales y asistenciales, se financia principalmente con recursos que provienen de la administración pública. (convenios y subvenciones).
- El 52% de las organizaciones (15 entidades) obtienen sus ingresos exclusivamente de la venta de bienes o prestación de servicios.
- **La mayoría de las entidades son autónomas financieramente, es decir no dependen exclusivamente de la firma de convenios o de recibir subvenciones por parte de la Administración**, aunque en cinco de ellas, el 17%, más de la mitad de sus ingresos provienen de este tipo de financiación.

5.2. Reinversión y redistribución

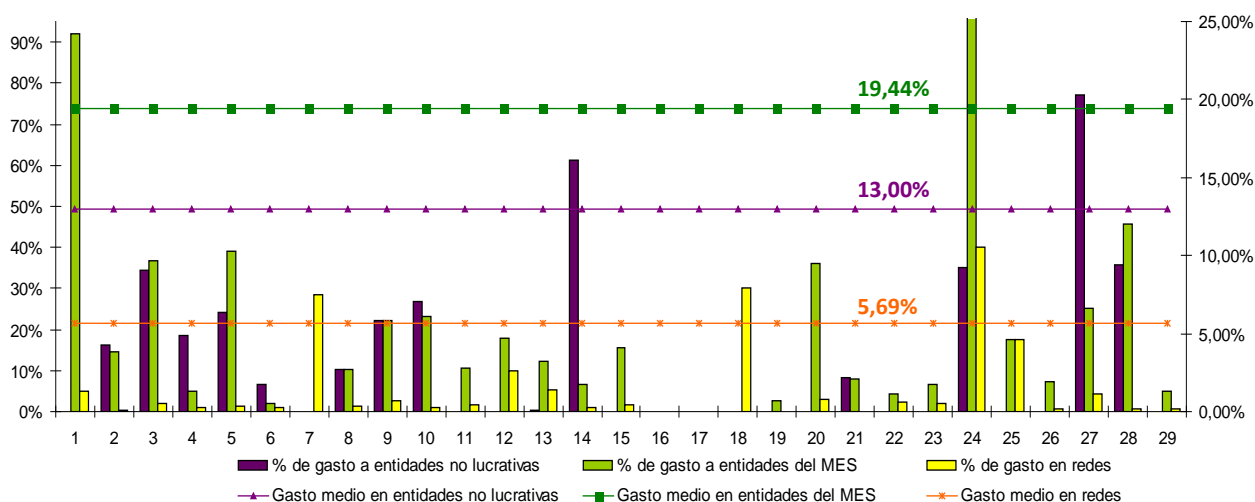
Indicador 17. (% de gasto en redes y/o asociaciones u otras iniciativas para la construcción de bienes comunes)

Gráfico 26
Comparativa por entidades del gasto en redes



Tal y como se muestra en el gráfico 26 las entidades destinan una media del 5,69% de su gasto en participar en otras redes o iniciativas solidarias en la construcción de un modelo social más humano, solidario y equitativo. Cabe destacar que cinco entidades invierten más del 10%, entre ellas una aporta el 40% y otras dos el 30% de su presupuesto.

Gráfico 27
Comparativa por entidades de gasto en entidades no lucrativas, entidades del Mercado Social y en redes

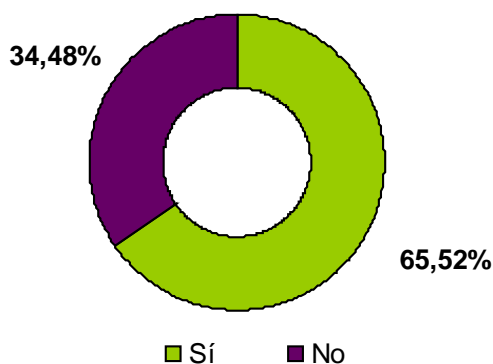


Desde el Mercado Social de Aragón nos parece interesante reflejar en un solo gráfico (gráfico 27) los valores para cada una de las entidades y, sus medias, de los gastos que se han considerado en los principios de cooperación y sin fines lucrativos (Indicadores 13, 14 y 17).

Si se suman las medias obtenidas para los tres indicadores, teniendo en cuenta el error que puede suponer al sumar las medias de los indicadores 13 y 14, *% de gasto en compras de bienes y/o servicios a entidades no lucrativas y a entidades del MES* respectivamente ya que algunas entidades no lucrativas están incluidas como entidades del MES, se obtiene que **las entidades del Mercado Social de Aragón destinan de media el 38,13% de su gasto en la construcción de un modelo que no tiene en cuenta solo los aspectos económicos sino que los beneficios obtenidos se pueden reinvertir y redistribuir en la economía alternativa y solidaria.**

Indicador 18. (La entidad es socia o cliente de entidades de finanzas éticas y solidarias (Fiare, Coop57, CAES, ...))

Gráfico 28
Socios o clientes de entidades de finanzas éticas



Como ya se ha indicado anteriormente, casi 2 de cada 3 entidades (**65,5%**), **están asociadas o son clientes de entidades de finanzas y seguros éticos y solidarios** como pueden ser **Fiare Banca Ética, Coop 57 o CAES.**

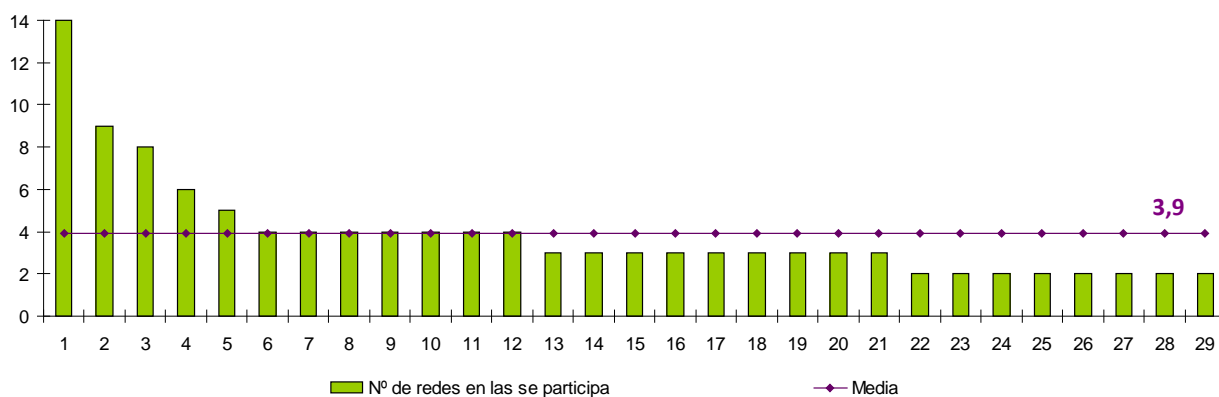
6. PRINCIPIO DE COMPROMISO CON EL ENTORNO

“Nuestras organizaciones están plenamente integradas en el territorio y entorno social en el que desarrollan sus actividades, lo que exige la implicación en redes y la cooperación con otras organizaciones del tejido social y económico cercano, dentro del mismo ámbito geográfico”.

Las entidades de economía solidaria tienen un fuerte compromiso con el entorno que se concreta en la implicación en el desarrollo local sostenible y comunitario del territorio como también en la búsqueda de soluciones a los problemas sociales que existen en el entorno social en el cual desarrollan sus actividades.

Indicador 19. (Nº de redes e iniciativas de transformación social en las que participa la entidad de manera estable)

Gráfico 29
Comparativa por entidades del número de redes en las que se participa



Una manera de incidir en el entorno es mediante la pertenencia y participación en redes e iniciativas de transformación social. El gráfico 29 nos muestra las redes y/o iniciativas de transformación social en las que las diferentes entidades participan. **De media, las entidades del Mercado Social de Aragón participan en 3,9 redes**, desde las 14 en las que participa una asociación con gran proyección social hasta las entidades de menor tamaño que forman parte de REAS y MesCoop Aragón.

5. Resumen de los indicadores del Balance Social de Aragón.

Datos 2013

PRINCIPIO DE EQUIDAD			
ID.	Indicador	Unidad	Media
1	% de puestos de trabajo ocupados por mujeres	%	51,96
2	% de mujeres que toman parte en la toma de decisiones	%	50,46
3	% de diferencia entre el salario más alto y el más bajo de la entidad	%	29,87
4	Son públicos los salarios y otras remuneraciones dentro de la entidad	sí/no	96,55%
5	% de personas que participan en la elaboración de la planificación estratégica y presupuesto	%	57,77
6	% de personas que participan en la aprobación de la planificación estratégica y presupuesto	%	61,89
PRINCIPIO DE TRABAJO			
ID.	Indicador	Unidad	Media
7	% de contratos indefinidos respecto al total de puestos de trabajo	%	61,58
8	Se aplican medidas para fomentar la formación de las personas trabajadoras	sí/no	89,66%
9	Disponemos de medidas de apoyo para conciliar el trabajo con responsabilidades de cuidados a otras personas, con autocuidados y/o con compromisos activistas	sí/no	100%
PRINCIPIO DE SOSTENIBILIDAD AMBIENTAL			
ID.	Indicador	Unidad	Media
10	Emisiones de CO2 por persona trabajadora	emisiones	594,74
11	Se dispone de medidas de mejora en la gestión medioambiental	sí/no	100%
PRINCIPIO DE COOPERACIÓN			
ID.	Indicador	Unidad	Media
12	La entidad intercoopera con otras que proporcionan los mismos productos o servicios	sí/no	96,55%
13	% de gasto en compras de bienes y servicios a entidades no lucrativas	%	13,00
14	% de gasto en compras de bienes y servicios a entidades del Mercado Social	%	19,44

PRINCIPIO "SIN FINES LUCRATIVOS"			
ID.	Indicador	Unidad	Media
15	% de ingresos vía subvenciones y/o convenios con las AAPP respecto al total de ingresos	%	15,20
16	% de ingresos vía facturación por venta de bienes o prestación de servicios	%	75,23
17	% de gasto en redes y/o asociaciones u otras iniciativas para la construcción de bienes comunes	%	5,69
18	Se es socio o cliente de entidades de finanzas éticas y solidarias (Fiare, Coop57, CAES, ...)	sí/no	65,52%
PRINCIPIO DE COMPROMISO CON EL ENTORNO			
ID.	Indicador	Unidad	Media
19	Nº de redes e iniciativas de transformación social en las que participa la entidad de manera estable	redes	3,90

6. Principales Conclusiones Balance Social de Aragón 2014. (Datos 2013)

Con la realización de este balance se pretende:

- Medir el grado de cumplimiento de los principios de la Economía Solidaria por parte de las entidades de MesCoop Aragón.
- Dar a conocer las cifras globales del sector.

Así mismo, el Balance Social constituye una herramienta para, a nivel interno, diagnosticar, planificar y establecer mecanismos de mejora continua en la gestión de las entidades y empresas sociales y a nivel externo, dar a conocer las actuaciones e impacto de las entidades y empresas que participan en el Mercado Social Aragón.

Las entidades de MESCoop Aragón se comprometen a realizar un balance social anualmente, con lo que a partir de ahora podremos ir comparando anualmente los resultados obtenidos.

A continuación resumimos las principales conclusiones del primer Balance Social realizado en las entidades MesCoop Aragón.

PRINCIPIO DE EQUIDAD

- Hay más puestos de trabajo ocupados por mujeres en relación al total de puestos de trabajo generados en el Mercado Social de Aragón.
- De media hay más mujeres que hombres en la toma de decisiones de las entidades de MESCoop Aragón.
- En 14 entidades no existe diferencia salarial. En el resto las diferencias salariales son muy modestas, equivalen a un ratio inferior a 1.3 puntos
- En la mayor parte de las entidades (96,55%) los salarios y otras remuneraciones son públicos dentro de la entidad o están a disposición/son accesibles para cualquier persona trabajadora y/o voluntaria de la entidad.
- Más de la mitad de las personas vinculadas al Mercado Social de Aragón participan de forma activa tanto en la elaboración de la planificación estratégica y del presupuesto de sus entidades como en su aprobación.
- En más de 16 organizaciones (el 55,17% de entidades), al menos el 50% de los socios/as, trabajadores/as, voluntarios/as y/o miembros de los Consejos Rectores participan tanto en la elaboración como en la aprobación de la planificación estratégica y el presupuesto de sus entidades.

PRINCIPIO DE TRABAJO

- El 61,58% de los contratos formalizados, expresados en jornadas completas, son indefinidos.
- En 26 de las 29 entidades (el 89,66% de las entidades) que participan en el Balance Social se aplican medidas para la formación de las personas trabajadoras.
- En todas las entidades se tienen en cuenta las circunstancias y demandas personales para poder compaginarlas con la vida laboral.

PRINCIPIO DE SOSTENIBILIDAD AMBIENTAL

- La media de gases de efecto invernadero emitidos por persona trabajadora es de 594,74 Kg de CO2 equivalentes.
- Tres entidades consumen electricidad que proviene de fuentes de energía renovables suponiendo el 2,42 % del consumo total.
- La totalidad de las organizaciones disponen de medidas para la mejora ambiental.

PRINCIPIO DE COOPERACIÓN

- El 96,55% de las entidades del Mercado Social de Aragón intercooperan con otras que proporcionan los mismos productos o servicios.
- En el año 2013, ha habido un elevado número de transacciones entre entidades del Mercado Social y con otras organizaciones sin ánimo de lucro.
- La media de compras a entidades sin ánimo de lucro y, entre entidades del MES ha sido del 13,00% y 19,44% respectivamente.

PRINCIPIO "SIN FINES LUCRATIVOS"

- El 75,23% de los ingresos de las entidades del Mercado Social proceden de la venta de bienes o prestación de servicios.
- Los ingresos a través de subvenciones y firma de convenios con las administraciones ascienden a un 15,20% del total.
- Un 9,57% de los ingresos proceden de cuotas de personas o entidades socias o aportaciones en fundaciones, asociaciones o empresas de inserción.
- La mayoría de las entidades son autónomas financieramente, es decir no dependen exclusivamente de la firma de convenios o de recibir subvenciones por parte de la Administración.
- Las entidades emplean una media del 5,69% de su gasto en participar en otras redes o iniciativas solidarias en la construcción de un modelo social más humano, solidario y equitativo.
- Las entidades del Mercado Social de Aragón destinan de media el 38,13% de su gasto en la construcción de un modelo que no tiene en cuenta solo los aspectos económicos sino que los beneficios obtenidos se pueden reinvertir y redistribuir en la economía alternativa y solidaria.
- El 65,5% de las entidades de MesCoop están asociadas o son clientes de entidades de finanzas y seguros éticos y solidarios como pueden ser Fiare Banca Ética, Coop 57 o CAES.

PRINCIPIO DE COMPROMISO CON EL ENTORNO

- De media, las entidades del Mercado Social de Aragón participan en 3,9 redes.