

Étude-action sur l'impact de l'économie collaborative sur le travail, la gestion des compétences et le management

Janvier 2018

Rapport final

— ■ CREATIV21 et Dijon Développement

A decorative graphic on the left side of the slide, consisting of a thick black horizontal bar at the top, a thick blue curved line that starts from the bar and curves downwards, and several thin, light blue curved lines that follow the same path.

Sommaire du document

- ■ Retour sur l'étude, ses objectifs et nos réalisations
- ■ Les résultats en trois messages clés
- ■ L'essentiel à retenir pour passer à l'action
- ■ Nos préconisations pour la suite
- ■ Annexes

■ Chapitre 1

Retour sur l'étude, ses objectifs et nos réalisations

Retour sur les objectifs initiaux

[Décembre 2016]

- **Lancement d'une étude expérimentale sur une thématique vaste, complexe et peu circonscrite : l'économie collaborative et ses impacts RH sur le territoire dijonnais**
- **Un enjeu final : mieux appréhender les nouvelles formes d'emploi, d'organisation du travail, de gestion des compétences et de dialogue social portées par les acteurs, les lieux et les initiatives relevant de l'économie collaborative de façon à mieux les accompagner sur le territoire**
- **... mais :**
 - L'économie collaborative est un objet encore mal identifié, en développement : « la science en train de se faire »
 - Et les RH restent un sujet très large pouvant faire appel à des représentations très différenciées selon les acteurs.
- **De fait, une étape primordiale : définir la traduction concrète de l'économie collaborative sur le territoire pour mieux en circonscrire les contours, avant d'observer les impacts en matière de ressources humaines.**

Un déroulement en trois temps

L'exploration : les réalités de l'économie collaborative sur le territoire dijonnais

- Glossaire de l'économie collaborative
- Panorama
- Cartographie

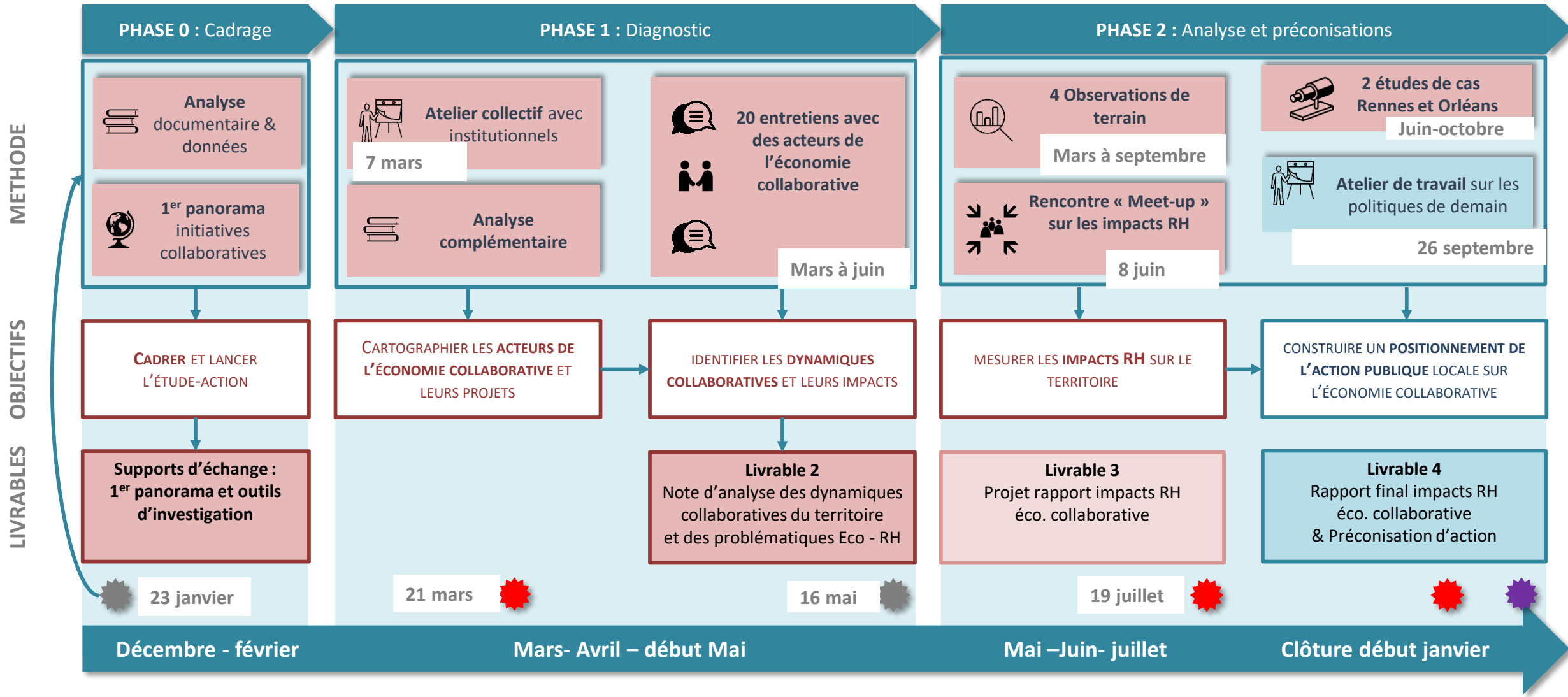
Les investigations : les pratiques collaboratives en acte

- Les entretiens qualitatifs
- Les observations terrains
- Le meet-up
- La production d'une note de synthèse sur les premiers impacts RH détectés

Le temps de la conclusion et de la projection

- Des analyses comparées avec d'autres territoires
- Une animation pour la DIRECCTE Auvergne-Rhône-Alpes sur l'économie collaborative dans les territoires
- Un workshop « politiques publiques de demain »
- Une animation pour les Journées de l'Economie Autrement (Alternatives Economiques)
- La formulation de préconisations

Les investigations réalisées



Réunion technique



Comité de pilotage



Restitution publique?

Une étude pionnière en son genre, ambitieuse et apprenante

■ Une démarche pionnière :

- Jusqu'ici les travaux sur l'économie collaborative se sont souvent limités sur l'aspect « économie des plateformes » et s'intéressent davantage à la question de la fiscalité et de l'emploi que du travail, de ses conditions, de son organisation interrogées par les phénomènes collaboratifs.
- Des travaux sur les phénomènes collaboratifs que sont les réseaux interentreprises (clusters notamment), l'ESS, l'économie circulaire mais pas sur l'économie collaborative et sa dimension RH.

■ Une démarche ambitieuse :

- Méthodologie exploratoire fortement ancrée sur les investigations qualitatives terrains dont on ne connaissait pas à l'avance les résultats :
 - Pas de simples entretiens, observation de l'économie collaborative en actes : des échanges longs, des rencontres, un cheminement permanent

■ Une démarche apprenante :

- Pour le territoire : l'étude a permis de rendre visible des mouvements, des ressources et un dynamisme qui ne sont pas nécessairement bien identifiés; de prendre conscience de la force du déploiement de l'économie collaborative, de ses paradigmes d'actions, de ses valeurs et de ses apports pour la performance économique, l'emploi, l'insertion, le management et la formation
- Pour les acteurs de l'écosystème collaboratif : l'étude a permis mise en réseau, appropriation de la cartographie, meilleure connaissance des acteurs territoriaux emploi, formation insertion; conscientisation de leurs ressources, de leurs apports pour le territoire, de leurs potentiels; une certaine reconnaissance de leur plus-value « *étudier les initiatives collaboratives du territoire est un signal fort* »
- Pour l'appréhension du phénomène de l'économie collaborative : observation des initiatives en acte, apport empirique à la science en train de se faire sur le sujet

■ Chapitre 2

Les résultats de l'étude en 3 messages clés

Message-clé n°1 : le territoire dijonnais est un terreau fertile pour le développement de l'économie collaborative

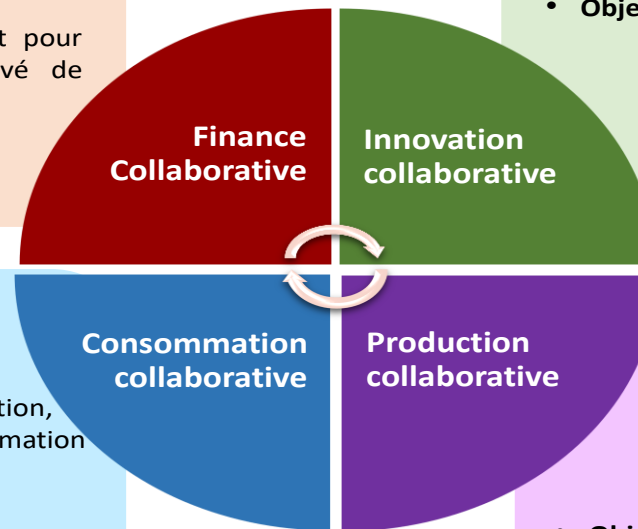
Avant propos : retour sur l'économie collaborative comme sujet en construction

- Selon la plateforme collaborative Wikipédia l'économie collaborative regroupe les activités humaines visant à produire de la valeur (produit, services, connaissances) en commun selon :
 - > Des organisations du travail nouvelles plus horizontales que verticales
 - > Un principe de mutualisation
 - > Une organisation des individus en réseau ou en communauté
 - Dont l'action peut être intermédiée par des tiers-acteurs et des plateformes
- Cette définition de l'économie collaborative regroupe ainsi des initiatives extrêmement différentes portées par des acteurs, des valeurs et des objectifs divers.
 - > Le chercheur David Vallat évoque ainsi, non pas une économie collaborative, mais DES économies collaboratives



Périmètre retenu dans le cadre de l'étude : un modèle composé de 4 sphères renvoyant à de nouvelles manières de PRODUIRE, FINANCER, CONSOMMER, INNOVER

- **Description:** La finance collaborative recouvre les pratiques de financement qui vont, outre l'intermédiation financière, permettre la circulation des capitaux entre les individus :
 - > Prêts et/ou dons entre particuliers, entre particuliers et entreprises
 - > Prises de participation de particuliers à des entreprises
 - > Les monnaies locales complémentaires
- **Objectifs:**
 - > Apporter de nouvelles modalités de financements aux acteurs privés, associatifs, particuliers sur des projets sociaux et entrepreneuriaux de toutes tailles
 - > Favoriser l'autofinancement et/ou le micro-entrepreneuriat pour financer des projets alternatifs qui n'auraient pas trouvé de financements classiques



- **Description:** L'innovation collaborative recouvre les démarches qui associent des acteurs professionnels (entreprises, associations, laboratoires de recherche, établissements d'enseignement...) dans une dynamique commune de travail pour innover (nouveaux services/produits mais aussi innovation managériale, sociale et sociétale, innovation des usages...). L'innovation collaborative peut-être *soit interne* - quand elle fait appel aux collaborateurs d'une même entreprise - *soit externe* - quand elle met en relation une entreprise avec d'autres parties prenantes. Elle peut prendre la forme de projets de recherche et développement, mais aussi de coopérations plus globales (Hackatons, boot camp...).
- **Objectifs:**
 - > Participer activement au développement, à la croissance des entreprises en favorisant l'innovation croisée,
 - > Repérer des champs d'action nouveaux apportant une valeur ajoutée sociale ou sociétale plus forte
 - > Développer collectivement ses capacités d'innovation

Description: La consommation collaborative recouvre les pratiques qui amènent les individus à collaborer, à se mettre en réseaux – via plateformes ou de manière physique – pour consommer différemment via le partage, le troc, la revente, la location, le prêt ou le don de biens et services. Elle repose sur une transformation de la relation entre consommateurs et producteurs.

Objectifs:

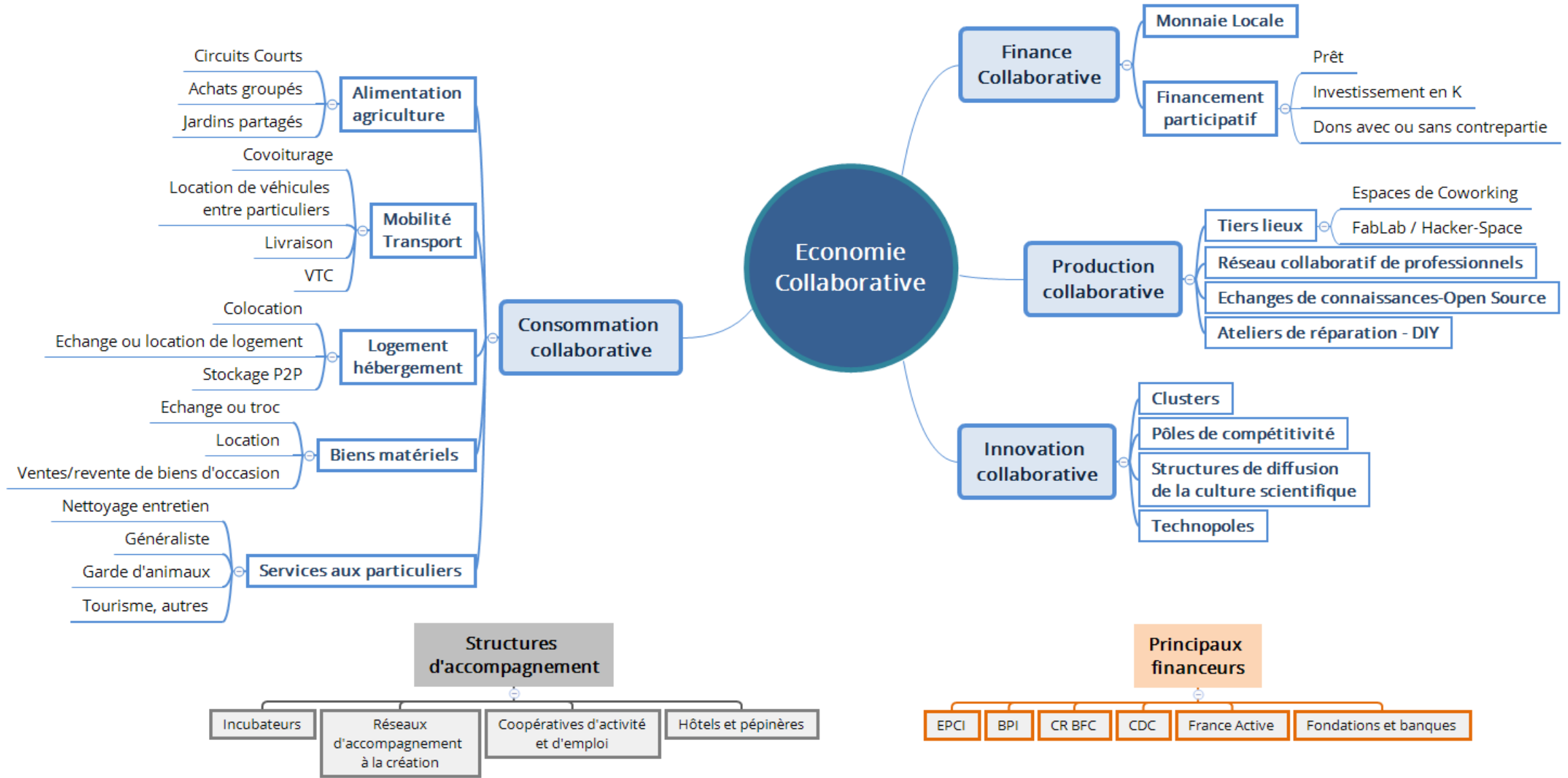
- > Baisser les coûts économiques et écologiques d'accès aux biens et services en favorisant l'usage plutôt que la propriété individuelle et/ou en optimisant l'accès aux ressources existantes
- > Consommer autrement (être « consommacteur ») avec un lien direct aux producteurs et permettre une meilleure rétribution des producteurs (« prix juste »)
- > Couvrir des besoins jusque là délaissés par l'économie traditionnelle

Description: La production collaborative repose sur la production de biens manufacturés ou immatériels par un collectif d'individus (collaboration commune qui s'appuie sur un partage de connaissances et de compétences, et éventuellement sur des outils de fabrication numérique de type imprimantes 3D). Ces biens peuvent être conçus dans des tiers lieux.

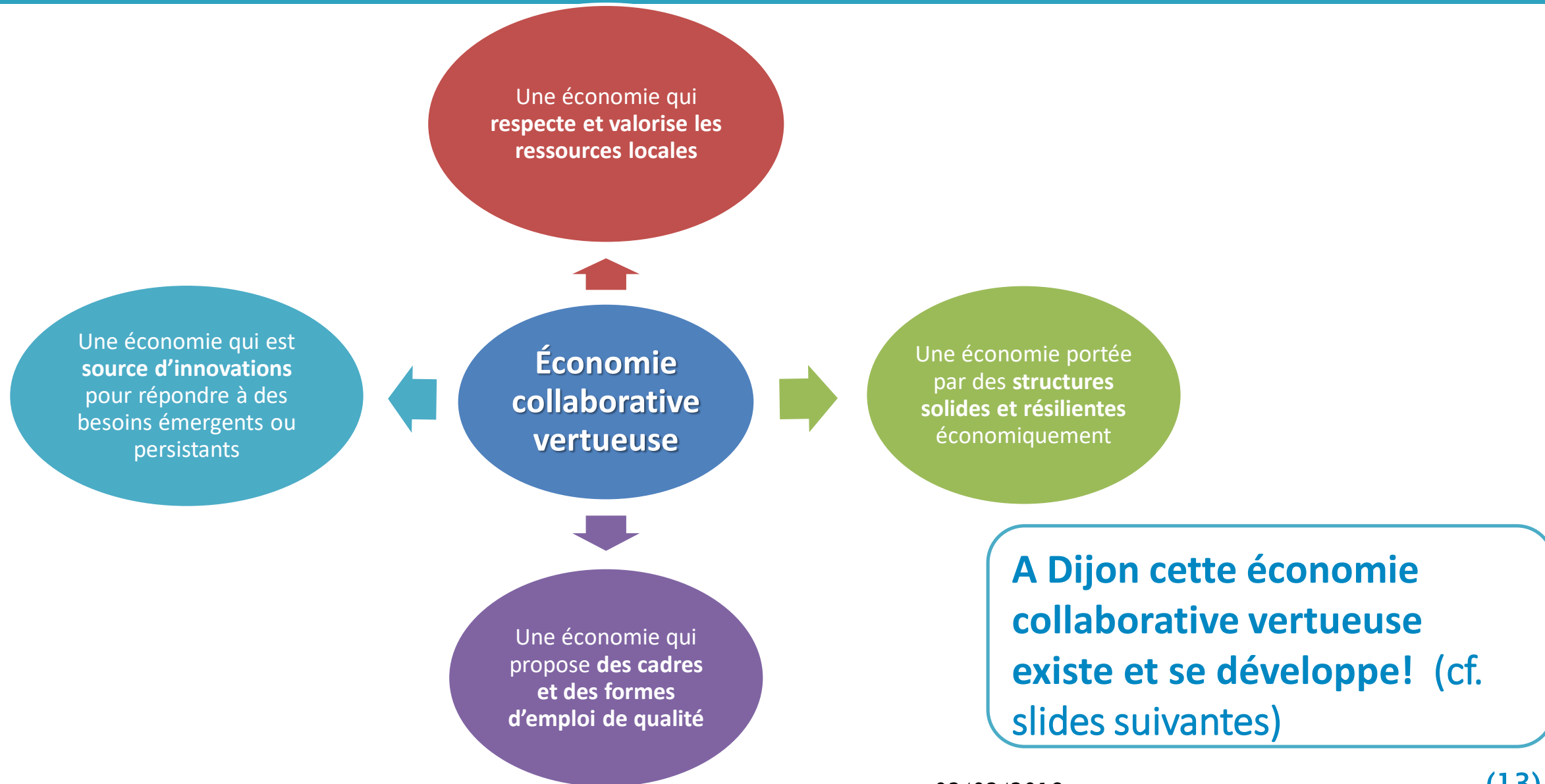
Objectifs:

- > Organiser l'activité productive autrement : dans de nouveaux lieux, avec de nouvelles méthodes (fabrique additive, approche lean) avec l'idée d'une nouvelle allocation et mobilisation des ressources humaines et matérielles
- > Partager un maximum les compétences de chacun et favoriser la montée en compétences des personnes

Carte des types de structures et secteurs couverts par les acteurs de l'économie collaborative selon les 4 sphères



En résumé, notre vision de l'économie collaborative vertueuse pour un territoire



A Dijon, l'économie collaborative se définit surtout par des initiatives locales portées par des communautés de pratiques, de citoyens, de bénévoles...

■ Dijon n'est pas épargnée par le phénomène économie des plateformes :

- Foodora, Airbnb, Blablacar, Uber Eats sont présentes sur le territoire
- Des plateformes qui font partie du paysage, en lien avec les pratiques de consommation des individus et de la numérisation des comportements d'achats et relationnels de la population.
- ... et avec lesquelles les acteurs économiques composent pour se renouveler, innover, **et aussi s'inspirer en créant leurs propres plateformes de partage et de mutualisation fondées sur l'entraide et la proximité**
 - Happy Bourgogne : une initiative qui valorise l'activité touristique locale en reprenant l'outils et les codes des plateformes (mise en relation avec des producteurs locaux, des guides, des traiteurs, des acteurs du tourisme et du loisir)
 - MythMakers : principe de plateforme alliant mises en relations pour la mutualisation de compétences et plateforme de Crowdfunding
 - Coccigo : plateforme de financement participatif

■ L'économie collaborative telle qu'elle se développe en volume à Dijon est surtout l'œuvre de **COMMUNAUTES d'individus plus que d'algorithmes**

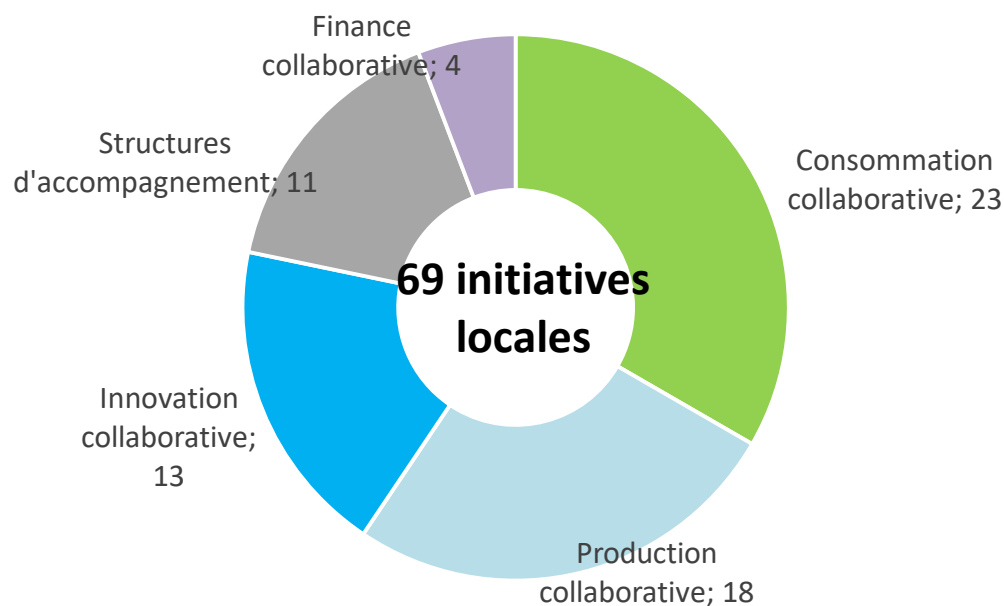
- Des communautés d'individus, de structures qui se composent et se recomposent sur des valeurs de partage et de valorisation du territoire en portant les principes de collaboration
- Cela aboutit à une émulation sur le territoire et une dynamisme visible :
 - Dans la quantité d'initiatives créées chaque année
 - Dans la diversité de ces initiatives

147 structures/initiatives identifiées, dont *a minima* 69 initiatives « purement » locales qui permettent de produire, consommer, innover et financer « autrement »

- **147 structures et initiatives** (locales et autres) ont **été recensées dans le cadre de ce panorama.**

- > Dont 69 structures et initiatives locales
- > Une majorité de ces structures relèvent des champs de la consommation et de la production collaborative.

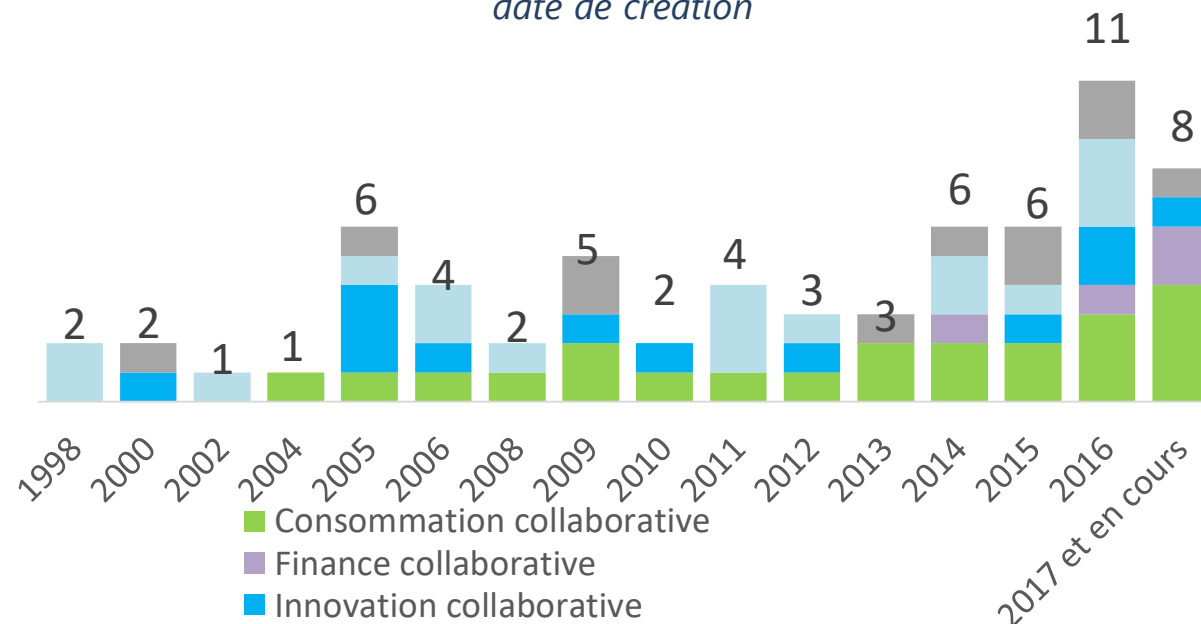
Structures et initiatives Dijonnaises identifiées par sphère



- Près de la moitié des initiatives locales ont moins de 3 ans

- > Des initiatives qui continuent de voir le jour (tout récemment, la création d'un nouvel incubateur pour les entrepreneuses, l'ouverture d'un nouvel espace de coworking, l'inauguration prochaine du Village by CA...)
- > Et qui sont complétées par des événements ponctuels forts qui mettent les acteurs en relation entre eux et avec d'autres publics moins initiés (PME innovation, Power Angels week-end...)

Structures et initiatives Dijonnaises identifiées par sphère et selon la date de création



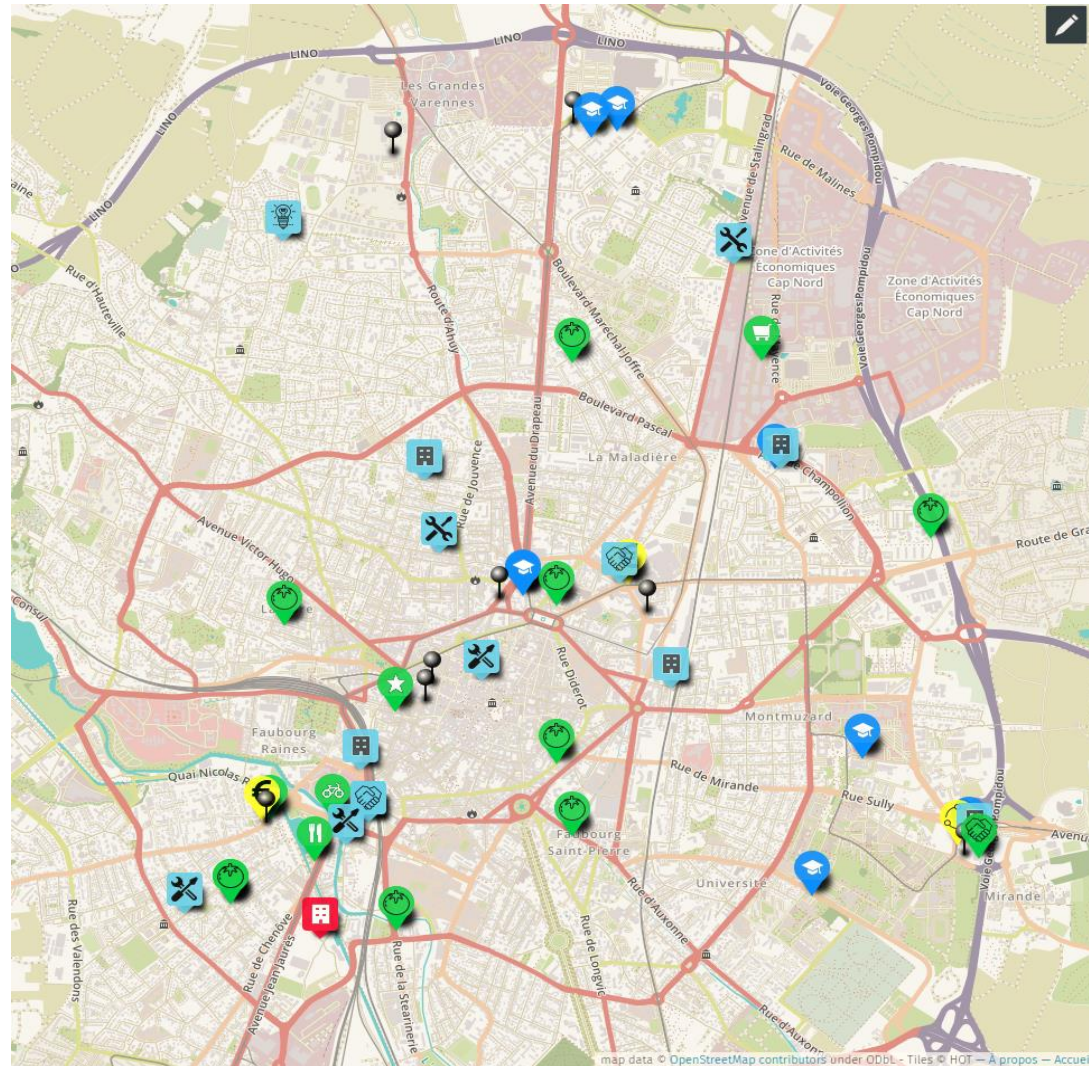
Une économie collaborative particulièrement présente dans le centre de Dijon

- **Objectif de la cartographie collaborative : rendre tangible cette économie aux yeux des partenaires de l'étude et au-delà!**
 - Les 4 sphères sont toutes représentées à Dijon
 - Des initiatives diverses qui montrent la richesse du territoire...
 - Des initiatives aujourd'hui très présentes dans le centre de Dijon ce qui montre le dynamisme du centre métropole et révèle un enjeu de diffusion alentour
 - Une cartographie à actualiser et à partager
 - **Enjeu fort d'actualisation, de communication et d'animation autour de cet outil.**

Lien vers cartographie :

http://umap.openstreetmap.fr/fr/map/economie-collaborative-dijon_142580#12/47.3235/5.0595

Capture d'écran de la cartographie des structures et initiatives recensées sur l'agglomération dijonnaise



Une économie collaborative qui apporte des réponses à des besoins sociétaux et économiques de plus en plus prégnants

- **Les initiatives présentes permettent de couvrir une diversité de besoins sociaux/ culturels/ économiques sur le territoire qui ne trouvent pas forcément de réponse dans les solutions institutionnelles ou marchandes classiques:**
 - La stimulation de l'innovation ouverte via les clusters et les FabLab, et les réseaux d'acteurs de l'entrepreneuriat
 - L'accélération de projets par des écoles, des incubateurs, des accélérateurs qui sont tous organisés en réseaux et mobilisent la force de communautés d'experts pour aider les projets à grandir individuellement ET collectivement
 - Exemple du programme TOASTER Lab
 - Exemple d'évènements plus ponctuels mais très mobilisateurs comme PME Innovation
 - L'accompagnement au retour à l'emploi ou à l'activité par Bourgogne Collaborative Network, les accompagnements collectifs mis en place par Créativ 21, le réseau K'elles Energies qui se déploie partout en Bourgogne...
 - La mise à disposition de lieux partagés et de ressources mutualisées par les Docks numériques, la Coursive Boutaric
 - La valorisation du patrimoine touristique, agricole et gastronomique avec des acteurs du territoire d'excellence comme Happy Bourgogne, AgrOnov, Vitagora, Eat Valley... et des initiatives valorisant le produit local et la qualité bourguignonne avec les circuits courts : les Ruches qui dit Oui, le Drive Fermier
 - La redynamisation de quartiers et le tissage de liens sociaux par les associations, les plateformes d'entraide, les porteurs d'expériences comme Petula Green, le Café Pirouette, La Cabane à Jules, la Rustine, Coagul, la conciergerie Sens Pratique...
- **Le caractère local, collaboratif et inclusif de ces initiatives fait écho aux aspirations d'une population urbaine et périurbaine de plus en plus vigilante sur la qualité de vie, le sens au travail, la transparence de la gouvernance et l'accessibilité aux fondamentaux communs (savoir, alimentation, logement et services publics de qualité ...)**

Des initiatives qui sont autant de témoins d'une redynamisation du territoire

- **La diversité et la croissance des initiatives témoignent d'un renouvellement générationnel des « innovateurs » et porteurs de projets du territoire :**
 - > Un mix générationnel entre acteurs « pionniers » (Kelle Fabrik, Cursive Boutaric, Docks Numériques, Go Up) et « jeunes porteurs » (MythMakers, Petula Green, Gaïa) qui aboutit à des fertilisations croisées
 - > Mais aussi des « transferts » d'une structure à une autre (ex. : les anciens salariés de PREMICE sont dans des structures nouvelles : Toaster Lab, Village by CA...)
 - > Des grandes écoles et universités à la source des talents: les étudiants sont les cibles et les moteurs de l'économie collaborative : la BSB, l'université, AgroSup et les autres établissements sont conscients du phénomène et essaient de l'accompagner
- **Des projets qui tirent profit de l'opportunité technologique portée par le numérique qui se développe à Dijon (projet de Smart City)**
 - > Le numérique comme facilitateur de la collaboration et du lien social
 - > Un dépassement du seul service d'intermédiation désincarnée que proposent les plateformes type Uber

Des initiatives qui sont également autant de moteurs du mouvement de redynamisation du territoire

■ L'économie collaborative apporte d'importants atouts au territoire

- En termes de **développement économique**
 - Les différents acteurs de l'économie collaborative sont autant **d'innovateurs et de facilitateurs** pour expérimenter et accompagner les mutations en cours sur le territoire en lui donnant un ancrage/ une proximité : métropolisation, smart city; soutien à l'économie numérique à taille humaine = résilience face aux crises et agilité face aux mutations
- En termes de **compétences créatives, sociales et entrepreneuriales**
 - Les porteurs de projet réunissent **des compétences de très haut niveau** (cf. rapport copil de juillet : compétences organisationnelles, relationnelles, en gestion et suivi de projet, management et gestion d'équipe): leurs capacités à créer, convaincre, mobiliser une communauté, développer leurs réseaux; leur énergie et leur attachement au territoire, sont autant de forces pour Dijon, son tissu économique et social
- En termes **d'attractivité et de marketing territorial**
 - L'économie collaborative valorise **la qualité de vie dijonnaise** et participe à la volonté métropolitaine de « dépoussiérage » de la ville : pour le moment, la métropole est reconnue pour son patrimoine culturel et gastronomique mais encore peu pour son dynamisme entrepreneurial et sa ferveur collaborative
 - Les pratiques collaboratives à l'œuvre sur le territoire sont des vecteurs d'attractivité :
 - À l'échelle de la métropole pour faire venir des entreprises, des actifs, et/ou pour faire rester les jeunes sur le territoire
 - À l'échelle de quartiers (une vie de quartier plus animée avec des porteurs d'initiatives ancrés),
 - À l'échelle de filière : modernisée par l'économie collaborative : exemple de l'agriculture/ gastronomie qui bénéficie du soutien pour les circuits courts, l'agroécologie et la promotion du savoir faire local

Message-clé n°2 : L'économie collaborative s'appuie sur de nouveaux modèles économiques et de nouveaux modes de faire (travail, emploi, compétences)

L'économie collaborative telle qu'elle se développe à Dijon est porteuse de nouvelles dynamiques pour produire et innover

- **Les initiatives inaugurent de nouvelles manières de concevoir la production de valeur autour de :**
 - La mobilisation des ressources du territoire : le principe primordial de la proximité
 - Un ancrage écologique fort / durabilité / RSE : des acteurs piliers conscients de la valeur des ressources territoriales qu'elles soient humaines, économiques, environnementales, culturelles...
 - Une action collaborative : logique de partage et d'échange souvent par pragmatisme certes mais toujours par volonté voire par militantisme
- **Cette production d'activités sur le territoire est particulièrement importante et est donc à considérer.**
 - Un projet collaboratif nécessite de bonnes idées, mais surtout un investissement massif en temps, en compétences et parfois en matériel
 - Le parcours d'un porteur de projet dans l'économie collaborative est semblable au parcours de l'entrepreneur : la définition, l'expérimentation, le développement et la diffusion de l'initiative mobilisent une activité humaine et économique très importante et parfois très longue (force de conviction nécessaire)
 - Cependant la visée sociale, le principe communautaire ou le mode d'organisation collaboratif le font parfois oublier :
« *On oublie qu'on est des professionnels, qu'on a des projets, on nous considère comme des gentils. Or, être gentil ce n'est pas un métier, on bosse comme des dingues pour développer notre projet.* »

Impact RH 1

L'économie collaborative est issue d'une véritable activité entrepreneuriale relativement mal identifiée

■ L'économie collaborative crée du travail :

- L'investissement en temps et en compétences des acteurs engagés dans une initiative collaborative est souvent très important.
- Les acteurs rencontrés font preuve d'une grande exigence par rapport aux résultats de leurs contributions et d'une ambition importante : c'est un véritable projet professionnel voire de vie !

■ ... souvent hors des frontières du salariat

- Ce qui correspond à un phénomène global de croissance de l'auto-entrepreneuriat qui se développe parallèlement à maintien de l'emploi salarié > phénomène du slasher (personne qui oscille entre salariat et situation d'auto-emploi, de bénévolat ou de consécration à des projets personnels)
- Les emplois créés dans les structures de l'économie collaborative sont l'aboutissement de longues années d'investissement et d'efforts
 - Une difficulté pour les porteurs à se dégager eux-mêmes un salaire du fait de la fragilité des modèles économiques expérimentés
 - Une lutte pour pouvoir salarier... surtout dans un contexte où les contrats aidés sont remis en question ; et où ces initiatives ne rentrent pas toujours dans les bonnes catégories pour être aidées par les pouvoirs publics.
 - D'où l'importance fondamentale de l'appui de la communauté souvent constituée majoritairement de bénévoles
- Chaque structure réfléchit aux modes de rétribution pour pouvoir valoriser les contributions de chacun selon des principes d'équité et maintenir les parties prenantes dans une capacité financière à s'investir dans le projet.

Impact RH 2

L'économie collaborative crée du travail souvent hors salariat où le principe de contribution se substitue à celui de subordination.

... ainsi que de nouvelles manières de travailler : organisations plus horizontales et participatives

■ Des organisations fondées sur un modèle communautaire

- Des organisations qui se construisent à partir de communautés = la Coursive Boutaric (autour de l'économie culturelle et créative), K'elles Energies (autour des femmes porteuses de projet et entrepreneuses), Happy Bourgogne (communauté de « fournisseurs d'expériences »), Gaïa (communauté autour des jeux vidéo), etc.
- Des leaders/porters « engagés » sur la collaboration comme mode de coordination nécessaire et qui ont dès le départ cherché à « s'entourer »

■ Avec un modèle de gestion interne alternatif:

- Notamment en termes de répartition de l'activité:
 - La primauté aux besoins à combler pour que le projet commun réussisse
 - L'intégration de la dimension compétence, motivation et degré d'engagement dans l'attribution d'activités et pour la participation de chacun
 - Un découpage des tâches qui se réorganise sans cesse en fonction de la disponibilité et des capacités de chacun → souplesse et adaptabilité étant les maîtres mots !

■ Des organisations qui « fabriquent » leurs modèles chemin faisant

- Des relations « professionnelles » qui intègrent le débat et accueillent le conflit comme mode interactionnel normal:
 - Prise de décision collective
 - Débats
 - Ouverture à l'externe comme source d'innovation et de perturbation acceptée
 - Cela valorisant la force de propositions de chacun
- Une importance particulière du temps, de l'expérimentation, de l'apprentissage au mode collaboratif
- Qui peut être mis à mal par le turn-over dû aux conditions d'emploi

Impact RH 3

L'économie collaborative expérimente des modèles d'organisation du travail engageant individuellement et collectivement.

L'économie collaborative replace les compétences et les capacités des individus au cœur de l'activité

■ Les compétences sont à la fois le socle, le carburant et le produit fini de l'économie collaborative telle qu'elle se développe sur le territoire:

- > Le socle : ex: compétences en termes de créativité, d'innovation, de communication et de promotion de son projet
- > Le carburant : ex: compétences en termes d'animation, de gestion, de suivi de projet
- > Le produit fini : ex: compétences en termes d'animation, de développement, de conseil et d'accompagnement d'autres initiatives

■ Ce sont des ressources humaines indispensables

- > **à la fois potentiellement massives en quantité** : les compétences détenues par tout un chacun sont vastes, se développent et se renouvellent dans l'action et les échanges
- > **mais fragiles** : tout le monde ne peut pas conscientiser et formaliser ce qu'il est en capacité de faire: comment déployer ses compétences, les valoriser, les faire reconnaître + potentiel épuisement des ressources notamment du côté des « pionniers » dont les compétences sont exploitées « à plein »

■ L'économie collaborative tire là sa principale plus-value : expérimentation de nouveaux modèles de développement (expérimentation), de partage (réseau, échanges, capitalisation), et de valorisation des compétences (reconnaissance par la communauté au-delà du diplôme)

- > Développement de nouveaux modèles de management des compétences et d'apprentissage par le faire : K'elles Energies, Coursive Boutaric, Go Up qui sont aujourd'hui des acteurs sollicités par les écoles pour renouveler leurs approches pédagogiques.
- > L'économie collaborative comme opportunité d'expérimenter et d'apprendre à apprendre

Impact RH 4

L'économie collaborative est fondée sur une approche compétences voire potentiels du travail (=engagement sur les compétences et les capacités à apprendre davantage que sur le diplôme ou l'expérience)

Message-clé n°3 : pour optimiser son potentiel vertueux, l'économie collaborative doit être accompagnée dans sa structuration et son développement

L'économie collaborative et ses impacts RH doivent être veillés et expérimentés pour mieux s'en saisir

- **Des impacts RH positifs de l'économie collaboratifs ont leurs contreparties plus négatives parfois:**
 1. L'économie collaborative crée de l'activité et du travail mais celle-ci n'est pas visible dans les radars des indicateurs traditionnels du développement économique et de l'emploi
 - Risque de rester un monde « à part » pris comme un phénomène de mode alors qu'il répond à des vrais enjeux sur le territoire
 - Risque de rester sur des modèles économiques précarisants qui ne peuvent répondre à des problématiques de sécurisation des parcours pour des publics fragiles pourtant cibles et moteurs de l'économie collaborative (jeunes, DELD, publics isolés)
 2. Les nouvelles organisations du travail sur lesquelles reposent les initiatives de l'économie collaborative changent des modèles classiques pour lesquels les publics ont été formés ou sur lesquels leurs représentations du monde économique est basée: Elles peuvent être déstabilisantes voire excluantes pour des publics peu initiés et livrés à eux-mêmes:
 - « *tout le monde n'est pas fait pour travailler en mode collaboratif, il faut l'accompagner et accepter le besoin de cadre et de repères* »
 3. La valorisation des compétences et potentialités dans les initiatives de l'économie collaborative repose sur les capacités des individus à conscientiser leurs compétences et leurs potentiels ce qui n'est pas inné. En outre, le fait de détenir des compétences, des capacités spécifiques et des qualités intrinsèques ne doit pas aboutir à une responsabilisation à outrance des individus en fonction de ces seuls critères > peut aboutir à une surcharge « mentale » et physique de travail
 4. Les modes d'apprentissage « par le FAIRE » sont enthousiasmants et vont dans le sens de la formation en situation type FEST (formation en situation de travail promue par l'ANACT), cependant les acteurs de l'économie collaborative peinent à documenter et capitaliser les compétences acquises par l'expérimentation par manque de temps et de moyens : cela peut-être insécurisant pour les structures, les collectifs et les individus (difficultés à valoriser l'expérience acquise et les compétences développées).
- **Les apports de l'économie collaborative sont nombreux mais ils questionnent et ne sont pas sans ambiguïtés : il paraît utile de rester en veille voire d'apprendre à apprendre avec l'économie collaborative pour trouver les bons supports et les bons garde-fous au cas par cas.**

Et l'économie collaborative repose sur des structures fragiles souvent peu conscientes de leurs atouts et de leurs impacts.

- **L'économie collaborative telle qu'elle se développe à Dijon repose sur des modèles organisationnels fragiles :**
 - Des projets hétérodoxes, inattendus, pleinement innovants (et de fait pas toujours bien compris dans leurs finalités)
 - Des financements réduits
 - Des ressources humaines exploitées à plein > risque de burn-out
 - Des organisations en construction : prend du temps, + risque d'erreur intrinsèque mais duquel les structures ne peuvent pas se relever
 - Un écosystème dont les liens sont dessinés mais méritent d'être densifiés
 - Des compétences spécifiques (en matière d'inclusion, d'expérimentation, de créativité, de réseau et d'innovation sociale) que les acteurs peinent parfois à conscientiser et valoriser
- **Et des menaces existent sur le développement de l'économie collaborative sur le territoire**
 - Le découragement exprimé par certains pionniers en lien avec un phénomène d'usure par rapport à la faible considération des acteurs institutionnels = effet d'entraînement pour les entrants
 - Le maintien de l'emploi précaires/de la sur-implication pour faire vivre l'initiative dans un contexte où les données sur la création d'activités confirment les dynamiques d'überisation de l'économie entretiennent ne perception négative autour de l'économie collaborative en dépit de sa spécificité à Dijon et de ses apports pour le territoire
 - Les difficultés de rétention des talents exprimés par les acteurs universitaires et grandes écoles = menace sur le développement du mouvement, son renouvellement avec de jeunes talents et perte des capacités d'innovation du territoire

■ **Le soutien du territoire est donc indispensable pour sécuriser les apports de ce mouvement collaboratif et en décupler les forces**

- Un soutien qui ne se limite pas aux financements et à la mise en œuvre d'infrastructures (même si c'est nécessaire)
- Un soutien qui se manifeste par de la reconnaissance et de la visibilité par les acteurs institutionnels
- Surtout : un soutien qui se construit **avec** l'économie collaborative en l'expérimentant concrètement plutôt qu'en l'observant « vivoter » :
 - Ex: tester les services proposés par les initiatives; partager des lieux de travail communs; expérimenter des actions communes plutôt que « d'envoyer des publics tester » et demander des reportings ; faire avec plutôt que sous-traiter et évaluer

= **Un soutien global** qui nécessite pour chaque acteur en capacité d'appuyer les initiatives/les acteurs/les ressources humaines impliquées (salariés, bénévoles, bénéficiaires) d'entrer dans une démarche de collaboration entre eux et avec les acteurs de l'économie collaborative

= **Faire du territoire à la fois un « cluster » de services et un « hub » d'expérimentations de l'économie collaborative**

■ Chapitre 3

L'essentiel à retenir pour passer à l'action

Dijon, dans le sens de l'histoire de notre société

- Le bassin dijonnais est de plus en plus concerné par l'émergence de nouvelles formes économiques dites collaboratives dont la diversité et la richesse sont autant :
 - de sources de dynamisme et de capacité de résilience par rapport à des mouvements globaux dont les répercussions locales peuvent être très lourdes (délocalisation, raréfaction du service public, isolement des publics fragilisés)
 - d'atouts en termes d'innovation, de lien social, et d'attractivité locale
- L'économie collaborative crée des activités nouvelles, du travail avec des modèles organisationnels et systèmes de reconnaissances nouveaux qui développent le capital humain du territoire et apporte une valeur ajoutée « différentiante » à la ville en termes de performance économique et sociale

- Son développement s'inscrit au cœur du mouvement de modernisation de la Métropole:



Dijon ville connectée, intelligente et inclusive via la Smart City ;



Dijon qui promeut son capital social, culturel et historique via la Cité de la gastronomie ;



Dijon porteuse d'une « certaine idée » de l'économie : ville d'accueil des JEA, projet de Cité de l'autre économie, éco-quartiers...

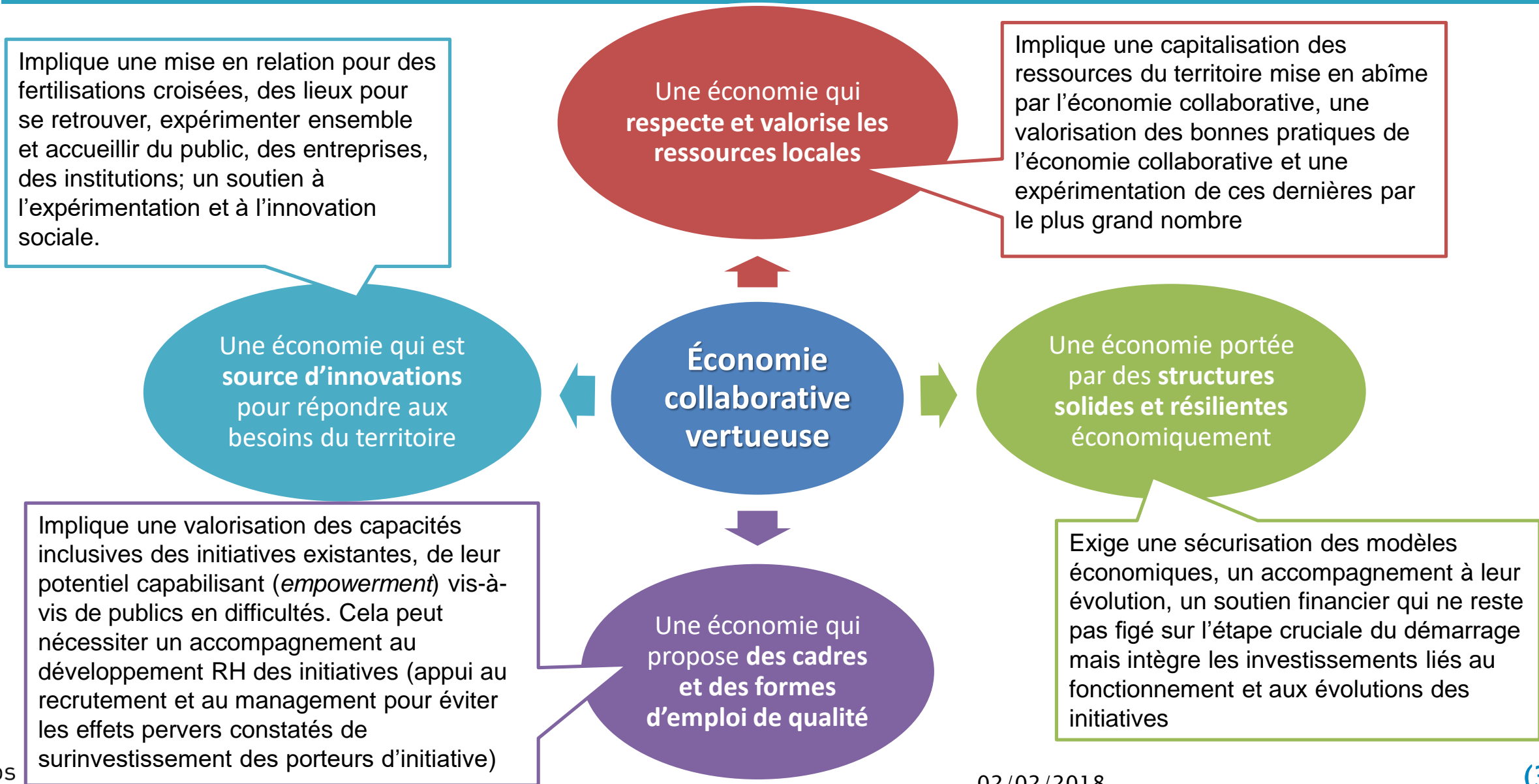


Dijon, terre d'innovation durable > métropole lauréate du projet TIGA (Territoire d'Innovation de Grande Ambition) sur le sujet de l'alimentation durable

En dépit des atouts qu'elle apporte au territoire, l'économie collaborative souffre d'un manque de reconnaissance et de visibilité

- **L'économie collaborative est encore loin d'être reconnue comme une filière créatrice de valeur par les institutionnels et bénéficie d'une audience encore trop limitée vis-à-vis du grand public :**
 - Des initiatives nombreuses mais pas nécessairement bien réparties sur le territoire et encore trop peu reliées entre elles : des frontières d'interconnaissance subsistent (les personnes qui travaillent dans l'économie collaborative se connaissent par groupes inter-communautés mais pas dans son intégralité)
 - Une faible connaissance par le grand public rendant plus lent / plus difficile leur développement.
- **Pour valoriser ses atouts et les consolider, l'économie collaborative a besoin de soutien par le territoire, ses acteurs institutionnels et ses citoyens**

Impliquant le soutien d'une économie collaborative vertueuse pour le territoire



■ Chapitre 4

Préconisations suite aux résultats de l'étude

Une finalité : optimiser le dynamisme déjà en place, le développer et le diffuser

- Les structures de l'économie collaborative attendent des pouvoirs publics d'être reconnues plus que soutenues : elles militent davantage pour un accompagnement à leur déploiement qu'un simple subventionnement
 - ⇒ Enjeu : Faire avec les structures, appuyer leur dynamisme
- Les structures/initiatives doivent se solidifier (notamment économiquement) pour être pérennes et offrir des conditions d'emploi, d'insertion et d'apprentissage convenables
 - ⇒ Enjeu : Accélérer leur développement sur le territoire
- L'activité développée par ces structures doit bénéficier à un public varié, parfois non initié et s'appuyer sur les richesses de la métropole en termes de capital humain pour être encore plus innovante
 - ⇒ Enjeu : repérer les besoins en compétences et les accompagner
 - ⇒ Enjeu : sortir de la cooptation pour répondre à un enjeu d'insertion

Pour ce faire, 5 principales préconisations

1. Renforcer et animer le réseau local de l'économie collaborative
2. Proposer un lieu « totem » de l'économie collaborative et le faire vivre collectivement
3. Appuyer le financement des structures et initiatives de l'économie collaborative, aux différents stades de maturité des projets, de façon à stabiliser leur modèle économique
4. Mettre en place un accompagnement spécifique de ces nouvelles structures sur les différentes dimensions RH et les appuyer pour développer de l'emploi pérenne
5. Expérimenter des nouvelles formes d'accès à ces activités pour différents publics

Préconisation 1 - Renforcer et animer le réseau local de l'économie collaborative

- 1. Poursuivre l'identification des initiatives et structures créées et alimenter la cartographie interactive chemin faisant en laissant la main aux structures pour compléter leurs profils**
- 2. Diffuser l'étude qui matérialise l'identité collaborative du territoire :** Dijon n'est pas identifiée comme un territoire collaboratif dans les travaux de référence (CGET, FING, Sharitories, RGCS...)
- 3. Prendre part à l'animation/ la facilitation de la constitution de l'écosystème** afin de soutenir la dynamique de réseau en cours, favoriser des croisements entre structures/porteurs/participants, aborder des problématiques communes aux différentes structures
 - Proposer et coanimer des réunions mensuelles entre acteurs de l'économie collaborative autour de thématiques – notamment RH mais pas uniquement (projets territoriaux, dispositifs de soutien, actualités à partager...)
 - ✓ Petits déj / apéros festifs valorisant l'expertise, le lieu, la communauté de chacun des acteurs
 - Co-construction d'animations grand public (dans le cadre du mois de l'ESS, du mois de l'innovation, des Journées de l'économie autrement...)
 - « Visites guidées » collectives des différentes structures en y conviant aussi des membres extérieurs (étudiants, nouveaux habitants, acteurs institutionnels...)
- 4. Valoriser les initiatives et les actions pour permettre une meilleure connaissance locale de l'économie collaborative, via :**
 - Les sites Internet et réseaux sociaux; Les lettres d'information grand public; les évènements organisés par les différents partenaires

Porteur(s) potentiel(s) ?

Créativ 21 et Métropole du Grand Dijon

Partenaires :

Région, DIRECCTE, CRESS, acteurs de l'économie collaborative ...

Sources d'inspiration :

- **Rennes Métropole :** structuration et animation des acteurs de la consommation collaborative : cf. benchmark
- **Lyon** sur le coworking : structuration d'une offre avec les acteurs qui fait de Lyon la métropole pionnière sur les nouveaux espaces de travail

1. **S'appuyer sur un lieu existant** (reprendre les planches de la Cité de l'autre économie ? MRI ? Autre lieu local ?) pour en faire un espace ouvert, « habité » et animé par les structures de l'économie collaborative, et leur offrant :

- Une identité et une visibilité vis-à-vis du grand public
- Une crédibilité vis-à-vis des autres filières économiques
- Un espace partagé pour se réunir, travailler, expérimenter, former, organiser de l'évènementiel, accueillir des projets hybrides publics/collaboratifs/privés

2. **Le faire vivre collectivement en y organisant :**

- Une mise à disposition des lieux pour des manifestations diverses
- Une animation annuelle (dans le cadre du mois de l'innovation par exemple) pour permettre à l'ensemble des acteurs de l'économie collaborative de se retrouver
- Un lien facilité avec les institutionnels : sous forme de permanences par exemple, mise à disposition de locaux pour les institutionnels (comme une mise à résidence); d'organisation de travaux de groupes entre acteurs de l'économie collaborative et institutionnels sur des sujets d'intérêts communs, mais aussi organisations de moments festifs pour faciliter l'interconnaissance et diffuser l'information: petits déj, soirées...
- La mise en valeur des actions et des actualités de chacun (mur des nouveautés, expo, visites de lieux...)

Porteur(s) potentiel(s) ?

Métropole du Grand
Dijon

Partenaires :

Ensemble des partenaires institutionnels et de l'économie collaborative

Sources d'inspiration :

- **Orléans:** le Lab'O : lieu totem de la filière numérique dont la conception des usages, des aménagements, et de la gouvernance a été réalisée avec les acteurs économiques de la filière
- **Friche de la belle de mai à Marseille;**
- **Le lab Pôle Emploi** (37)

Préconisation 3 - Appuyer le financement des structures et initiatives de l'économie collaborative, aux différents stades de maturité des projets, de façon à stabiliser leur modèle économique

- 1. Mieux faire connaître l'accès aux aides « classiques » à l'échelle territoriale, nationale et européenne**
- 2. A l'inverse, démystifier l'économie collaborative auprès des principaux financeurs pour en faire des projets à accompagner/financer « presque comme les autres »**
 - Faire là aussi de l'économie collaborative un élément de différenciation du territoire (ex. pour Bpifrance s'appuyer sur ces initiatives pour développer l'appui à l'innovation sociale)
- 3. Expérimenter des aides spécifiques aux structures de l'économie collaborative :**
 - Financer des projets au sein des structures (sous différentes formes selon l'état de maturité du projet et avec une prise de risque plus ou moins forte et plus ou moins longue)
- 4. Lancer des appels à projets de façon à :**
 - Orienter des actions complémentaires à celles qui existent déjà pour répondre aux besoins du territoire – y compris en actions croisées portées par différents acteurs locaux (un AAP par an)
 - Favoriser les liens entre monde économique classique et économie collaborative (faire fructifier les « circuits courts » dans différentes filières)
 - Favoriser le lien avec la vie citoyenne (écoles, quartiers...)

Porteur(s) potentiel(s) ?

Métropole du Grand
Dijon

Partenaires :

Région, Bpifrance, Caisse
des dépôts et
consignations, DIRECCTE,
Clusters, PTCE...

Sources d'inspiration

- France Barter** : troc
collaboratif
interentreprises
- La Fabrique Aviva** :
financement de
projets d'innovation
sociale en fonction du
vote des citoyens
- FISO de BPI France**
- Start-up de territoire**
– Groupe Archer

Préconisation 4 - Mettre en place un accompagnement spécifique de ces nouvelles structures sur les différentes dimensions RH et les appuyer pour développer de l'emploi pérenne

1. Accompagner les initiatives dans la capitalisation de leurs compétences et de leurs bonnes pratiques RH

- Identifier auprès des structures leurs pratiques organisationnelles, managériales et formatives et partager les bonnes pratiques au sein du réseau

2. Recenser leurs besoins en compétences manquantes et les partager de façon à :

- Favoriser l'entraide voire la mutualisation de main d'œuvre entre acteurs de l'économie collaborative
- Répondre à ces besoins avec l'aide des acteurs de l'emploi, de l'insertion, de la formation du territoire

3. Construire des solutions passerelles avec les acteurs de l'emploi, de l'insertion, de la formation pour y répondre

- Présenter les aides et dispositifs RH existants aux acteurs de l'économie collaborative et inciter les structures à y avoir recours
- Tester des dispositifs, voire en créer de nouveaux : prêts de main d'œuvre, mécénat de compétences entre une entreprise et des initiatives de l'économie collaborative, création de parcours d'apprentissage

Porteur(s) potentiel(s) ?

Créativ 21 et DIRECCTE

Partenaires :

Région, DIRECCTE, Pôle Emploi, OPCA, Branches professionnelles, Bourgogne Collaborative Network, APEC, écoles, Université ...

Sources d'inspiration

- **Compétences cluster** : mutualisation de compétences interclusters
- **Bourgogne Collaborative Network**; Cojob
- **Stagiaires sans frontières** : des stagiaires partagés entre entreprises et associations

Préconisation 5 - Expérimenter des nouvelles formes d'accès à l'économie collaborative pour différents publics

1. **Rendre accessible l'économie collaborative aux « non-initiés »** (scolaires, NEET, demandeurs d'emploi, parents célibataires, personnes en inaptitude, seniors, périurbains...)

- Repérer sur le territoire des « connecteurs » de quartier pour mailler le territoire d'initiatives collaboratives qui font sens en termes de lien social, d'activité et d'innovation.
- Co-crée des événements festifs et collaboratifs itinérants sur des thématiques fédératrices portées par la métropole (éducation, culture, alimentation, bien vieillir, logement, développement durable...)
- Construire des projets communs avec les écoles de tous niveaux (de l'élémentaire à l'enseignement supérieur) pour faire connaître les structures et créer des projets collaboratifs apprenants
- Inciter les citoyens à participer aux initiatives proposées avec des indicateurs objectifs sur la plus-value des initiatives de l'économie collaborative (<http://www.lacalculettecollaborative.fr/>) et l'absence de critères d'accès (les communautés collaboratives intègrent les individus non pas en fonction de leurs diplômes, expériences...mais de leur volonté à s'engager dans un projet).

2. **S'appuyer sur l'économie collaborative pour lever les freins à l'emploi en proposant des stages immersifs** (apprentissage via l'effet communauté, via les outils numériques...) **et/ou en utilisant leurs services proposés** (covoiturage, garde d'enfants mutualisés par exemple...)

3. **Mettre en place une reconnaissance territoriale de ce qui est appris, expérimenté par un individu au travers de son implication dans un projet** afin de nourrir son parcours et sécuriser son employabilité :

- Construction de parcours d'emploi et d'apprentissage entre structures de l'économie collaborative, SIAE, et acteurs publics
- Construction d'un référentiel de compétences transverses collaboratives territoriales à partager entre acteurs de l'économie collaborative avec les acteurs de l'emploi, de l'insertion, de la formation

Porteur(s) potentiel(s) ?

Métropole de Dijon et communes, Créativ21

Partenaires :

Acteurs de l'économie collaborative, DIRECCTE, acteurs de l'emploi, de l'enseignement et de la formation

Sources d'inspiration

- **Kelle Fabrik** auprès des jeunes avec la Fondation Orange
- **La Coursive Boutaric** avec le QPV des Grésilles
- **La Colloc à Lorient** avec l'initiative : « cassons les préjugés » pour démontrer le caractère ouvert d'un tiers-lieu + étude d'impact sur la dynamique entrepreneuriale locale (40)

Un plan d'action qui en réalité est déjà en cours de déploiement mais qui demande d'être étoffé et nécessite un nouveau design d'intervention

- **Ces besoins font écho à des offres existantes sur le territoire que VOUS portez en tant qu'acteurs de l'emploi, de la formation, de l'insertion, du développement économique...**
 - EX: Activités de networking très importantes investies par CREATIV21 + portage de projets collaboratifs autour du BIM, du soutien au développement des compétences et des emplois dans la filière agri/agroalimentaire avec le Projet Campus des Métiers et des Qualifications ; activités de mutualisation intercluster par France Cluster; accompagnement par la Direccte et la Métropole des filières et des porteurs de projets
- **Vous avez un atout majeur : capacité d'apporter des compétences, du cadre, de la stabilité, un réseau et une caution que les acteurs de l'économie collaborative peinent à trouver**
- **Cela nécessite cependant d'accepter la part de déstabilisation, de remise en question du cadre habituel pour aller vers le faire ensemble**
 - Surtout que les structures n'ont pas attendu les pouvoirs publics pour lancer leurs projets > le modèle de l'appel à projets dans lequel les acteurs institutionnels ne s'investissent pas n'est plus suffisant, les indicateurs habituellement suivis pour apprécier les résultats d'un projet (nombre d'emplois créés par ex.) doivent être repensés / complétés
 - Et que cela fait écho à un manquement dans la manière de concevoir le développement économique en lien avec la gouvernance collaborative, l'implication de tous les acteurs (en interne des structures et entre les structures): le **faire avec**
- **Les nouvelles attentes autour du respect des temps de vie, de l'environnement, des collectifs sont autant de signaux forts qui militent pour une attention particulière à ces nouvelles formes d'économie en développement**
 - Aider à vivre, voire à survivre et surtout inciter à la création continue // enjeu de rétention des talents du territoire et d'attraction de nouveaux talents

■ Chapitre 5

Annexes

**Des exemples d'actions pour aller plus loin
dans le soutien à l'économie collaborative**

Les différents registres de besoins donnent lieu à une diversité d'interventions possibles de la part des acteurs publics

Registres d'intervention → Phases du projet à soutenir ↓	Soutien financier	Mise à disposition/ création de lieux	Animation/ communication/ valorisation	Accompagnement au développement
PHASE 1 : amorçage	Aide au démarrage	Soutiens aux lieux existants + Repérage de friches à réhabiliter/ lieux disponibles	Alimentation cartographie en permanence + créer une « routine » de rencontres/networking	Accompagnement à la définition du projet, à sa structuration d'un point de vue économique, financier, RH
PHASE 2 : expérimentation	Soutien à l'expérimentation/ innovation	Appels à projets auprès des acteurs de l'éco coll. pour la conception et la gouvernance collaborative d'un lieu TOTEM	Co-crédation d'évènements entre acteurs de l'économie collaborative et acteurs institutionnels du territoire	Expérimentation au sein des institutions des méthodes/ outils/ savoir-faire de l'économie collaborative; passerelles entre les offres de services
PHASE 3: déploiement	Soutien à l'animation interne, participation financière aux actions	Conception et gouvernance partagée d'un lieu hybride type Lab'O	Valorisation/Communication autour des projets/ évènements des acteurs	Capitalisation bonnes pratiques > movilab, sharitories Mise en œuvre groupes co-développement

Préconisation relative à la PHASE 1 : amorçage

Registres d'intervention	Préconisations	Modalités de mise en œuvre
Soutien financier	Aide au démarrage	<ul style="list-style-type: none"> Favoriser l'adaptation de l'offre d'aides publiques existante (aide à la création / reprise ex ARDEA, prêts NACRE) pour qu'elle intègre les besoins et les spécificités des structures de l'économie collaborative (révision en cours des règlements d'intervention des aides de la Région ARDEA) Faire connaître les autres aides financières (FEDER région, FSE Etat susceptibles d'être mobilisées pour appuyer l'émergence de projets collaboratifs/innovants (France Active, Fondations MACIF, Crédit coopératif fonds d'innovation sociale (FISO) volet ESS du PIA Programme d'Investissements d'Avenir, Fonds Nov'ESS...) En lien avec le registre animation/communication faire connaître l'offre de financement participatif « territorial » (Coccigo, Graines d'Action, Mythmaker) auprès de la population pour soutenir les projets locaux
Mise à disposition/ création de lieux	Soutien aux lieux existants + Repérage de friches à réhabiliter/ lieux disponibles	<ul style="list-style-type: none"> Conduire une étude spécifique comparative sur l'offre existante et potentielle de tiers lieux (<i>un déficit a été souligné par plusieurs acteurs rencontrés</i>) afin d'estimer les besoins en matière d'espaces partagés (coworking, plateaux multimodaux pour expérimentations, évènementiels, formation...) d'identifier les lieux potentiellement disponibles/vacants <i>en s'appuyant sur les modalités à disposition (préemption, négociation avec les propriétaires, mise en place d'une taxe sur les locaux vacants, etc.)</i> + futur projet de coworking et cité de l'autre économie Elaborer différents projets de reconversion, soumis aux parties prenantes avant le choix final Rassembler les matériaux et les bénévoles (dont certains avec les compétences techniques nécessaires) pour l'aménagement du site, formation des bénévoles aux différentes techniques
Animation/ communication/ valorisation	Faire connaître et rendre visible l'économie collaborative et les initiatives phares sur le territoire Sensibiliser les leaders politiques/élus aux différents niveaux	<ul style="list-style-type: none"> S'appuyer sur le travail de cartographie engagé, l'enrichir et le diffuser largement ce qui passe par: <ul style="list-style-type: none"> > La désignation/l'identification d'une personne en charge de la veille et de l'actualisation de la cartographie > Un hébergement sur un site existant (comme en Ile-de-France) ou dédié (comme en Bretagne à Narbonne, l'association Ecolocal > La définition du type d'informations à valoriser pour chaque initiative projet recensés > Une communication encourageant la contribution libre Informers les élus sur l'existence et le périmètre de l'économie collaborative et ses enjeux/opportunité pour le développement et l'image du territoire, s'appuyer sur une personne ressource bien identifiée Créer les bases de communautés durables au travers de « routine » de rencontres/networking dans l'esprit des Meet-up organisés dans le cadre de l'étude mobilisant les initiatives naissantes, celles déjà bien implantées, les gros acteurs économiques Organiser des actions de sensibilisation à destination du grand public (conférence, atelier, festival, foires, appels à projets) pour faire connaître les pratiques et modèles collaboratifs sur le mode JEA (s'appuyer sur les JEA pour mieux valoriser l'éco collab)
Accompagnement au développement	Accompagnement à la définition du projet, à sa structuration d'un point de vue éco, fi, RH	<ul style="list-style-type: none"> Créer un réseau d'entraide entre acteurs de l'économie collaborative > canevas du parcours, contacts relais, organisations ressources > ex: annuaire+ association anciela à Lyon Relever les besoins en compétences des initiatives, les partager entre acteurs de l'emploi, de l'insertion et de la formation = potentiels d'insertion pour des publics qui sont difficiles à capter (jeunes qui désertent les missions locales) ou dont le retour à l'activité est complexe (difficultés sociales, médicales, familiales : milieu de l'économie collaborative sait gérer les difficultés d'engagement en lien avec les expérimentation bénévoles)

PHASE 2 : expérimentation

Registres d'intervention	Préconisations	Modalités de mise en œuvre
Soutien financier	Soutien à l'expérimentation/ innovation	<ul style="list-style-type: none"> Expérimenter (notamment pour répondre à la baisse des budgets des collectivités) au travers d'AAP, à l'échelle d'une zone (rue ou quartier, plus facilement opérables) ou sur un thème (mobilité, services de proximité, alimentation, filières prioritaire Santé – Alimentation - tourisme) Faire connaître les aides financières (FEDER région, FSE Etat) susceptibles d'être mobilisées pour appuyer l'expérimentation de projets collaboratifs/innovants (France Active, Fondations MACIF, Crédit coopératif fonds d'innovation sociale, volet ESS du PIA Programme d'Investissements d'Avenir, Fonds Nov'ESS (France Active), CGET..) Utiliser le financement participatif pour obtenir le soutien des habitants au projet
Mise à disposition/ création de lieux	Appels à projets auprès des acteurs de l'éco coll. pour la conception et la gouvernance collaborative d'un lieu TOTEM	<ul style="list-style-type: none"> Encourager le lancement d'un appel à projet commun entre acteurs de l'économie collaborative pour définir un lieu emblématique de l'économie collaborative remplissant différentes fonctions (coworking + nouveau lieu d'accompagnement à l'entrepreneuriat en lien avec la filière numérique ex : coworking La Collo ouvert en 2016) après à Dijon Cité de l'Autre Economie à venir, s'appuyer sur ce projet pour mieux valoriser l'économie collaborative ?) > exemple des lieux totem FrenchTech > Enjeu de traduire et valoriser concrètement l'investissement et la puissance d'innovation du territoire dijonnais sur « l'économie autrement »
Animation/ communication/ valorisation	Co-crédation d'évènements	<ul style="list-style-type: none"> Organiser entre acteurs du territoire et acteurs de l'économie collaborative des évènements communs autour d'enjeux forts pour le territoire : alimentation durable, déchets, insertion, dynamisation des quartiers, promotion de la culture locale, formation pour tous, emploi : exemple la Coursive Boutaric mobilisée par la Région pour organiser le séminaire de lancement des fonds européens en Bourgogne en 2015 : http://www.la-coursive.fr/concept-evenementiel-et-graphisme-seminaire-de-lancement-des-fonds-europeens-en-bourgogne
Accompagnement au développement	Expérimentation au sein des institutions des méthodes/ outils/ savoir-faire de l'économie collaborative	<ul style="list-style-type: none"> Former à la coopération (les agents notamment pour animer les réseaux, les dynamiques collaborative), principal enjeu pour le développement : la présence d'animateurs formés et convaincus, et le portage politique Renouer/favoriser le dialogue entre l'acteur public et les initiatives/porteurs de l'économie collaborative en les incluant comme acteurs compétents sur des sujets stratégiques : alimentation durable, transformation numérique des entreprises et des institutions; facilitation sur des projets complexes Structurer les réseaux entre porteurs de projets, institutionnels et écoles et avec les financeurs: <ul style="list-style-type: none"> > Faciliter la mise en réseau autour de l'emploi et de la formation > Préparer les différents publics à s'insérer dans des initiatives potentiellement pourvoyeuses d'emploi et/ou d'expériences professionnelles

PHASE 3: déploiement

Registres d'intervention	Préconisations	Modalités de mise en œuvre/ précisions
Soutien financier	Soutien à l'animation interne, participation financière aux actions	<ul style="list-style-type: none"> • Accompagner financièrement les efforts d'animation et de documentation des actions innovantes et vertueuses pour le territoire en vue de leur déploiement et de leur essaimage > ex le financement reçu par la labellisation PTCE a permis à la Coursive d'expérimenter de nouvelles offres, de nouvelles modalités d'organisation avec ses membres et de les développer/essaimer • Orienter des actions complémentaires à celles qui existent déjà pour répondre aux besoins du territoire – y compris en actions croisées portées par différents acteurs locaux – et pour cela : <ul style="list-style-type: none"> • Financer des projets au sein des structures (sous forme d'avances remboursables par exemple) • Lancer au moins un appel à projets par an spécifique à l'économie collaborative
Mise à disposition/ création de lieux	Conception et gouvernance partagée d'un lieu hybride type Lab'O, Station F.	<ul style="list-style-type: none"> • Faire vivre un lieu de rassemblement/d'adhésion de la communauté « Economie collaborative locale » en y organisant : <ul style="list-style-type: none"> • Une mise à disposition des lieux pour des manifestations diverses • Une animation annuelle (dans le cadre du mois de l'innovation par exemple) pour permettre à l'ensemble des acteurs de se retrouver • Un lien facilité avec les institutionnels (sous forme de permanences par exemple, mais aussi petits déj, soirées...) • La mise en valeur des actions et des actualités de chacun (mur des nouveautés, expo, visites de lieux...)
Animation/ communication/ valorisation	Valorisation/Communication autour des projets/ évènements des acteurs	<ul style="list-style-type: none"> • Organiser des actions de sensibilisation à destination du grand public (conférence, atelier, festival, foires, appels à projets) pour faire connaître les pratiques et modèles collaboratifs sur le mode JEA (s'appuyer sur les JEA pour mieux valoriser l'éco collab) ou événement de MythMakers • Valoriser les initiatives et les actions pour permettre une meilleure connaissance locale de l'économie collaborative, via : • Organiser des visites « guidées » des lieux (lors de la journée des nouveaux arrivants, dans le cadre des visites étudiantes...) • Favoriser les liens avec l'économie « classique » (= inciter les entreprises locales à faire appel à ces prestataires collaboratifs)
Accompagnement au développement	Capitalisation bonnes pratiques > movilab, sharitories Mise en œuvre groupes co-développement	<ul style="list-style-type: none"> • Mettre en relation des acteurs universitaires locaux avec une ou des pépinières d'entreprises en s'appuyant sur les outils à disposition (financement de programmes de recherche collaboratifs, inscription des acteurs universitaires dans le programme PEPITE, etc.) • Mettre en place des partenariats : organisation de formations, de journées des métiers, d'initiation...

Bibliographie pour aller plus loin

Des ressources inspirantes pour orienter les actions du territoire dijonnais

- Démarche Sharitories : mettre les pratiques collaboratives au service des villes moyennes : <https://www.sharitories.eu/>
- MOOC sur l'économie collaborative (mooc terminé) : <https://www.fun-mooc.fr/courses/course-v1:MinesTelecom+04016+session02/about>
- MOOC sur les laboratoires d'innovation publiques (mooc en cours) : <https://www.fun-mooc.fr/courses/course-v1:USPC+37013+session01/about>
- Travaux du CGET:
 - rapport sur le rôle des acteurs publics en matière de soutien à l'innovation sociale : <http://www.cget.gouv.fr/ressources/publications/accompagnement-au-changement-d-echelle-des-projets-locaux-socialement-innovants-analyse-des-roles-de-l-acteur-public>
 - Innovation dans les quartiers politiques de la ville (rapport dans lequel la Coursive Boutaric est mise en valeur!) : <http://www.cget.gouv.fr/ressources/publications/l-innovation-dans-les-quartiers-prioritaires-de-la-politique-de-la-ville>
 - Projet de banque d'innovation sociale : <http://www.cget.gouv.fr/sites/cget.gouv.fr/files/atoms/files/en-bref-37-cget-04-2017.pdf>
- Travaux du Research Group on Collaboratives Spaces: groupe de chercheurs sur les espaces collaboratifs : <https://collaborativespacesstudy.wordpress.com/> > demander des infos à Martine qui en fait partie!
- Travaux de la FING sur les espaces hybrides : <https://fr.slideshare.net/slidesharefing/softplace-une-exploration-des-cosystmes-de-lieux-hybrides-livret-final>

Des ressources inspirantes pour orienter les actions du territoire dijonnais

- Travaux de France Cluster :
 - Les lieux d'innovation portés par les clusters : http://franceclusters.fr/wp-content/uploads/2017/04/20170424_DP-Lieux-dinnovation.pdf
 - Référentiel de compétences du développeur économique : <http://franceclusters.fr/wp-content/uploads/2017/04/Referentiel-competences-developpeurs-economiques-05042017.pdf>
 - L'offre de mutualisation de compétences entre clusters : <http://www.competencecluster.fr/>
- Travaux du labo ESS : <http://www.lelabo-ess.org/-nouvelles-formes-d-emploi-NFE-.html>
- Travaux de la 27^e Région (laboratoire d'innovation des politiques publiques): <http://www.la27eregion.fr/> > actuellement un projet à Avignon entre pôle emploi et les TPE pour améliorer leurs relations : <http://immersiontpe.la27eregion.fr/>
- Bretagne Créative/ Collporterre : initiative sur la consommation collaborative : <http://www.territoires-collaboratifs.net/>
- Travaux de la métropole de Lyon sur l'économie collaborative: <http://www.millenaire3.com/dossiers/tendances-prospectives-economie/l-economie-collaborative>
- Article du Monde sur les tiers-lieux comme nouveaux lieux d'apprentissage (dans lequel David Vallat notre intervenant aux JEA est interviewé): http://www.lemonde.fr/o21/article/2018/01/03/o21-ces-lieux-ou-l-on-apprend-a-entreprendre_5236989_5014018.html



Vos correspondants pour cette mission :

Sophie BENZAADOUN – sophie.bensaadoun@amnyos.com

Martine HUYON – martine.huyon@amnyos.com

Vincent ROUÉ – vincent.roue@amnyos.com