

OTRA ECONOMÍA YA ES POSIBLE

Experiencias de Economía Solidaria
de Fundación REDES, El Salvador



REDES
FUNDACIÓN SALVADOREÑA PARA
LA RECONSTRUCCIÓN Y EL DESARROLLO

Fundación REDES

Investigación:

Evelyn Patricia Martínez Mejía

Colaboración:

Silvia Miranda

Rolando González

William Zetino

Edición y revisión de texto:

Carlos Cotto

San Salvador, Octubre de 2016.

Se permite la reproducción de este documento citando la fuente.

Esta sistematización y su publicación ha sido gracias al apoyo de Manos Unidas.

Manos  **Unidas**

Índice

Introducción	2
1. Una mirada a los impactos de la economía capitalista mundial	3
1.1 El capitalismo genera desigualdad	3
1.2 La globalización capitalista y el traspaso de poder de los Estados	4
1.3 Los límites del sistema capitalista, la crisis de reproducción de la vida	4
2. Otra Economía es posible: La Economía solidaria camina por el mundo	6
2.1 Historia del surgimiento de la Economía Solidaria	7
2.1.2 La Economía Social	7
2.1.2 La Economía Solidaria	8
2.1.2.1 Corriente Latinoamericana	8
2.1.2.2 Corriente Europea	9
2.1.2.2.1 Enfoque Macroeconómico de la Economía Solidaria	9
2.1.2.2.2 Enfoque Microeconómico de la Economía Solidaria	9
2.2 ¿Qué es la economía solidaria?	10
2.3 El aporte de la Economía solidaria del cuidado	11
3. La experiencias de Economía Solidaria impulsadas desde REDES en El Salvador	14
3.1 Comercialización y redes de intercambio	15
3.1.1 Red Xuchit Titut y UDIS en Suchitoto	15
3.1.2 Agromercado Solidario en Suchitoto	17
3.1.3 Mercadito Alternativo Solidario de REDES	19
3.1.4 Tienda Solidaria en San Sebastián	23
3.1.5 Asociación Solidaria de Comunidades Emprendedoras en Red (ASCER) en San Sebastián y San Lorenzo	24
3.1.6 Contrastación entre las redes económicas Xúchit Tútut y ASCER	25
3.2 Autogestión Financiera	26
3.2.1 Bancos comunales	26
3.2.2 Grupos de Autoahorro	27
4. Punto de llegada: Conclusiones	29
Bibliografía	30
Anexos	32

Introducción

Ya no nos podemos seguir equivocando, en juego están la sobrevivencia de la humanidad y del planeta. Las experiencias al capitalismo a lo largo de la historia han demostrado que no se puede cambiar la sociedad tomando el poder "desde arriba", sino que se necesita crear y construir algo nuevo, diferente, pero "desde abajo".

La economía solidaria es una alternativa a la economía capitalista que nace del seno de la sociedad, desde abajo y adentro, busca romper las relaciones de dominación del capital sobre el trabajo. Se basa en relaciones de solidaridad, reciprocidad, apoyo mutuo, y en la organización y autogestión del trabajo. La economía solidaria es una realidad empírica y teórica en muchos países del mundo, se están tejiendo nuevas formas de relaciones económicas, políticas, culturales, basadas en la organización autogestionada. Se está creando una conciencia solidaria y colectiva, ya no individualista ni competitiva.

En el primer apartado del presente documento abordaremos los impactos de la economía capitalista mundial, sobre la insostenibilidad material y ética del actual orden mundial. Se aborda el surgimiento de la globalización capitalista y la precarización de la vida de las mayorías empobrecidas en las últimas cuatro décadas. Así mismo se aborda las implicaciones del traspaso de poder de los Estados nacionales a las empresas multinacionales. Y por último, sobre la actual crisis multidimensional, que no sólo es económica, sino que es más grave aún, pues asistimos a una crisis de reproducción de la vida toda.

En el segundo apartado se muestran los aspectos teóricos de la economía solidaria, las diferentes corrientes y enfoques. Haciendo énfasis en el aporte latinoamericano, el cual asume como proyecto político, pues coloca en el centro del debate que no sólo se necesita cambiar la estructura económica, sino que lo que se busca es crear una nueva sociedad, lo cual implica cambiar el sistema completo, es decir también busca cambiar las estructuras políticas, jurídicas y culturales. O en sentido amplio, busca crear un nuevo paradigma civilizatorio. Además, se resalta el aporte de la economía feminista del cuidado a la economía solidaria, sus similitudes y puntos de encuentro, ambas colocan en el centro del análisis la vida, el cuidado de la vida, plantean el derecho de todos y todas a ser cuidados, así como el reconocimiento y reparto del trabajo de cuidados.

En el tercer consiste en repasar las distintas las experiencias de economía solidaria impulsadas desde Fundación REDES en El Salvador. Las principales experiencias han sido en el ámbito de la creación de redes alternativas de comercialización e intercambio, a través de mercados locales, conexión en red de grupos solidarios, la implementación de sistemas monetarios complementarios como el UDIS (Unidad de intercambio solidario). Y, por otra parte, el acompañamiento y apoyo a las experiencias de autogestión financiera, el impulso de bancos comunales y grupos de autoahorro, así como el fortalecimiento productivo local.

Así mismo se realiza una reflexión crítica sobre los alcances, limitaciones y persistencias de las distintas experiencias de economía solidaria. Resaltando los avances y logros, pero también los tropiezos. Lo que muestra que la sociedad es abierta, heterogénea y discontinua. Para lo cual es necesario para impulsar mejoras de acción, fortalecimiento y reimpulso de las iniciativas.

Por ultimo mostramos algunos puntos de llegada a manera de conclusiones y reflexiones finales, para visualizar los pasos a seguir. Esperamos que la presente investigación contribuya a la acción consciente para la transformación de la realidad, donde aspiremos a la utopía de un mundo donde no hayan ni dominados ni dominadores.



1 Una mirada a los impactos de la economía capitalista mundial

Entre 2013 y 2014, las 85 personas más ricas del mundo aumentaron su patrimonio en 668 millones de dólares al día, lo que equivale a casi medio millón de dólares cada minuto.

1.1 El capitalismo genera desigualdad

La economía capitalista no ha sido capaz de satisfacer las necesidades básicas de las personas, pues se basa en el aumento progresivo de la acumulación de capital sobre la precariedad de miles de trabajadores y trabajadoras. Este sistema genera grandes cantidades de riqueza, pero a costa de incrementar la pobreza, es un sistema que margina y deshumaniza.

Entre 2013 y 2014, las 85 personas más ricas del mundo aumentaron su patrimonio en 668 millones de dólares al día¹, lo que equivale a casi medio millón de dólares cada minuto. Estas mismas 85 personas más ricas poseen la misma riqueza que la mitad más pobre de la humanidad. Si las tres personas más ricas del mundo gastaran un millón de dólares al día cada una, les llevaría 200 años acabar todo su dinero.

Por otra parte, Latinoamérica y el Caribe continúa siendo la región más desigual en el planeta. Los más ricos captan en promedio casi el 50% de los ingresos totales de la

¹ OXFAM (2014). Iguales. Acabemos con la desigualdad extrema. Es hora de cambiar las reglas. Y OXFAM (2014).: Gobernar para las élites. Secuestro democrático y desigualdad económica.

² Ibid.

región, las personas más pobres reciben sólo el 5%. En el caso de El Salvador, para 2013, el 20% de la población más pobre recibe el 4.9% del ingreso nacional y el 20% más rico el 48.4².

1.2 La globalización capitalista y el traspaso de poder de los Estados

Actualmente, encima de los estados nacionales se ha impuesto el poder de las empresas transnacionales. Estas son quienes concentran el capital a gran escala en sus diversas formas: productivo, comercial y financiero. Son quienes manejan a las instituciones financieras internacionales y quienes subordinan, muchas veces, las políticas de los estados.

La globalización capitalista, entendida como la expansión del poder de las empresas transnacionales a nivel mundial, se ha caracterizado, desde la década de los 70's hasta hoy en día, por:

a) una globalización financiera, entendida como desregulación en las finanzas, una economía con la capacidad de funcionar como una *"unidad de tiempo real a escala planetaria"*³, es decir, el intercambio monetario o dinero ocioso diario es exponencialmente mayor al intercambio de bienes y servicios, algo que no ocurre en los otros mercados, asimismo los procesos de desregulación ha implicado las telecomunicaciones, el transporte, los mercados laborales, etc.

b) Profundización de los procesos de concentración de capital, a través de acuerdos internacionales entre países como los tratados de libre comercio, sobre servicios y aduanas, uso de patentes, etc; lo cual ha supuesto claras asimetrías entre países ricos y empobrecidos, pues estos últimos se han especializado en la producción de materia prima. Esto ha tenido graves repercusiones en la producción de alimentos, en la pequeña producción familiar campesina.

c) Ha profundizado una conciencia enajenada, es decir, se ha expandido una cultura del consumismo y del tener y acumular cosas.

Un rasgo particular de esta globalización neoliberal ha implicado el traspaso de poder de los Estados nacionales a las sociedades multinacionales. Es decir, la globalización económica también es política y asume un claro objetivo de concentración de poder a escala planetaria. *La globalización "es un proyecto político cuyos agentes transnacionales, instituciones y convergencias en el discurso (BM, OMC, OCDE, empresas multinacionales,*

*así como otras organizaciones internacionales) fomentan la política económica neoliberal"*⁴. En el caso de América latina se ha reflejado en los procesos de apertura comercial tendiente a lograr mayores niveles de exportación de bienes no tradicionales, procesos de tercerización y deslocalización.

Para asegurarse la acumulación y concentración del capital a escala ampliada, las empresas transnacionales se apropian del valor creado por la economía real de dos maneras: *"La primera corresponde a un empeoramiento de las condiciones de empleo (bajos salarios, horarios de trabajo flexible, empleos precarios, desocupación) de manera que el aumento de la productividad no beneficia a los trabajadores y sólo redunde en el aumento de los beneficios del capital. La segunda forma en que se produce esa apropiación de valor es a través de una repartición desigual entre el capital productivo y el capital financiero, en beneficio de este último"*⁵.

El proceso creciente de la globalización capitalista se traduce en una reducción de las funciones del Estado. Por ejemplo, con la instauración del modelo neoliberal en El Salvador se produjo una *"reacumulación primaria de capital"*⁶, hubo una expropiación a la sociedad de sus recursos –que estaban en manos del Estado–, y se fueron eliminando o disminuyendo a los productores no capitalistas (el agro) y a los productores capitalistas menos eficientes, lo cual respondía al intento de relanzar el capitalismo a nivel mundial.

A lo largo de las últimas décadas las empresas transnacionales en El Salvador han logrado desplazar al capital nacional, lo que ha vuelto al país más dependiente y menos soberano. Sectores estratégicos de la economía (como la generación y distribución de la energía eléctrica, telefonía fija y celular, sistema de seguro de pensiones, etc.) han pasado a manos de capital transnacional.

1.3 Los límites del sistema capitalista, la crisis de reproducción de la vida

Este orden económico mundial, basado en el capital financiero sobre el capital productivo, ha demostrado sus límites. A finales de 2007 y durante 2008 estalló una profunda crisis económica, es decir, los bancos y financieras empezaron a tener problemas de liquidez debido a la insostenibilidad de lo que se llamó como burbuja inmobiliaria. Esta burbuja inmobiliaria consistió en el otorgamiento de créditos baratos para vivienda, pero cuando los precios de éstas, de los alimentos y materias primas,

3 Castells, M. (1998). La era de la información: Economía, Sociedad y Cultura, Madrid, Alianza.

4 Guerra, P. et al. (2012). Miradas globales para otra economía. SETEM.

5 Teitelbaum, Alejandro (2010). La armadura del capitalismo, El poder de las sociedades transnacionales en el mundo contemporáneo. Icaria Editorial, Barcelona

6 Montoya, Aquiles. "Reacumulación primaria de capital en El Salvador". Revista ECA, San Salvador, Volumen XLVI, N° 515, 1991, pags. 803-914



En el mundo, existen
más de **868 millones**
de personas que pasan
hambre.

empezaron a subir se presentaron los problemas de liquidez bancaria. Los Estados, entre ellos, principalmente, los Estados Unidos, Gran Bretaña, España, Holanda y Portugal, inyectaron miles de millones de dólares para salvar a los bancos. A pesar de que el pensamiento neoliberal proclama que el Estado no debe intervenir en la economía, fueron los Estados los que salvaron al capitalismo financiero internacional.

Pero más allá de una crisis financiera, en los últimos años se ha agudizado una crisis sistémica, es decir, ya no sólo es económica, sino también climática, energética, ambiental y alimentaria. El mito del crecimiento económico sin límites está atentando contra las posibilidades de seguir reproduciendo la vida. Según datos oficiales⁷ la temperatura media podría aumentar 5.8 °C hasta el 2100, esto ocasionaría graves desastres medioambientales, se perdería el equilibrio natural de los ecosistemas, y habrían mayores dificultades para producir los alimentos. Según el IPCC⁸, el calentamiento del planeta es atribuible a las actividades humanas con un 90% de certeza. Por otra parte, en el mundo, existen más de 868 millones de personas que pasan hambre (12.5% de la población mundial)⁹, el 26% de los niños y niñas padecen retraso en el crecimiento¹⁰, y en América Latina existen 66 millones de indigentes¹¹. Asimismo ha aumentado la acumulación de tierras productivas y reservas de agua, provocando desplazamiento de muchas comunidades de sus territorios.

Las empresas transnacionales, si las circunstancias lo requieren, hacen uso de las fuerzas militares, promueven golpes de Estado, instigan guerras civiles. Por ejemplo, en Chile en 1973 la multinacional International Telephone and Telegraph promovió y financió, junto con la CIA, el golpe de Estado al presidente Salvador Allende, después que se promovió la nacionalización de dicha empresa. En Centroamérica tenemos el caso de Honduras, el 29 de junio de 2009, los intereses transnacionales farmacéuticos estuvieron implicados en el apoyo al golpe de Estado del gobierno de Manuel Zelaya, después que promovía una política para contrarrestar los altos precios de los medicamentos y la apropiación social del conocimiento en la producción de los mismos¹².

En conclusión, el sistema capitalista se fundamenta en la polarización de la riqueza y la pobreza, en la extrema desigualdad económica y social, por tanto, el capitalismo no puede hacernos felices, porque explota y excluye. Tampoco es universalizable, pues como el planeta en finito, necesitaríamos tres planetas tierras si todos los países adoptáramos el estilo de vida de los países occidentales, los bienes comunes se están agotando poco a poco. Tampoco es democrático, pues el poder de una élite minoritaria transnacional se impone, con violencia mediática o militar, sobre la voluntad de miles de millones de personas en el mundo.

7 Datos del Panel Intergubernamental sobre el Cambio Climático (IPCC), en: Amigos de la Tierra, "10 puntos para entender el cambio climático", sin fecha. Disponible en: http://www.comunicacionparaeldesarrollo.org/media/uploads/cyclope_old/adjuntos/10puntosparaentenderelcambioclimatico-2.pdf

8 Sánchez Rodríguez, R (2013). *Respuestas urbanas al cambio climático en América Latina*. CEPAL, Santiago.

9 FAO (2013), Estado mundial de la alimentación 2013, Sistemas Alimentarios para una mejor nutrición

10 Ibid.

11 CEPAL (2012) "Panorama social América Latina 2012", en: <http://www.cepal.org/publicaciones/xml/5/48455/PanoramaSocial2012Docl.pdf>

12 Observatorio Social Centroamericano. *Honduras: Intereses Transnacionales farmacéuticos implicados en golpe de estado a Zelaya*. 28 de junio de 2009

2

Otra Economía es posible: La Economía solidaria camina por el mundo

Esta nueva economía basada, principalmente, en la solidaridad, no es una economía capitalista pero tampoco una economía estatal, es una economía del trabajo.

Ante la imposibilidad del sistema capitalista para seguir reproduciendo la vida, se están desarrollando a nivel mundial múltiples prácticas para romper con las relaciones de producción actual, es decir, se le está apostando a un proyecto alternativo de otra forma de organizar el trabajo, de romper con la dominación del capital sobre el trabajo, y de las cosas sobre las personas.

Esta nueva economía basada, principalmente, en la solidaridad, no es una economía capitalista pero tampoco una economía estatal, es una economía del trabajo¹³, tiene una visión alternativa de desarrollo, pretende construir un nuevo paradigma civilizatorio¹⁴, es decir, una cosmovisión de la vida interdependiente, aspira a un desarrollo de formas



13 Existen tres sectores de la Economía: la Economía Pública Estatal, La Economía Capitalista y la Economía del Trabajo. En esta última se encuentran el sector campesino, la economía familiar, las cooperativas, las empresas del sector informal urbano y las empresas solidarias.

14 Razeto, L (1990). *Economía Popular de Solidaridad. Identidad y proyecto de una visión integradora*. Area Pastoral Social de la Conferencia Episcopal de Chile, Programa de Economía del Trabajo (PET), Santiago, 1990.

de organización y de acción en la que emerjan como valores la comunidad y la solidaridad, la descentralización del poder, y sobre todo la preeminencia del trabajo y el ser humano por encima del capital y las cosas. *"Una nueva civilización debe incluir una multiplicidad de procesos económicos, sociales, políticos y culturales, a través de una pluralidad de sujetos y movimientos organizados, y a través de respuestas a la crisis en los varios planos en que ésta se manifiesta: individual, social, nacional, internacional y planetario."*¹⁵

Para Luis Razeto *"La economía solidaria se caracteriza por demostrar en los hechos que es posible (y necesario) incorporar la solidaridad como elemento vertebral de nuestros comportamientos económicos."*¹⁶ Razeto ha sido de los primeros teóricos en formular las características y principios de esta nueva economía. Inició llamándolas organizaciones económicas populares, y posteriormente Economías de solidaridad. Pues una de sus características principales es la satisfacción de las necesidades no sólo individuales, sino también sociales. Razeto precisa que no toda economía popular puede ser considerada como economía solidaria, pues pueden buscar salidas no solidarias e individualistas. Tampoco que todas las experiencias de economía solidaria surgen y desarrollan únicamente en ambientes populares.

A nivel de Latinoamérica se presenta la existencia de una multiplicidad de relaciones sociales solidarias y de reciprocidad, sobre todo en las cosmovisiones indígenas andinas en sur américa, con su propuesta del Suma Kawsay o suma kamaña, es decir, para los pueblos indígenas originarios *"(...) la vida no se mide únicamente en función de la economía, sino desde la esencia misma de la vida."*¹⁷ Para Kropotkin, *la práctica de la solidaridad hunde sus raíces en los mínimos orígenes de la especie humana y también animal "sin solidaridad no hubiera sido posible sobrevivir como especie"*¹⁸.

La economía solidaria se practica en todos los ámbitos del proceso económico, en la producción, circulación (comercio justo, mercados locales, cadenas de valor solidarias), en el consumo responsable y en el ámbito financiero (finanzas éticas, finanzas basadas en la comunidad, y finanzas alternativas).

Puede adquirir la forma de comunitarismo, cooperación, comercio justo, monedas locales, consumo responsable, etc. La

Economía solidaria es un fenómeno complejo con diferentes facetas: económicas, sociales, políticas, culturales y ambientales, que se constituyen en un "proyecto ético de vida"¹⁹.

2.1 Historia del surgimiento de la Economía Solidaria

2.1.1 La Economía Social

El auge de la economía social o solidaria siempre ha respondido, a lo largo de la historia, a los periodos de crisis económicas. Han existido, al menos, cinco generaciones donde se han potenciado las prácticas de una economía alternativa, conocida inicialmente, sobre todo desde Europa, como economía social²⁰:

- a) La primera generación surgió a mediados del siglo XIX, fue en esa época donde se potenciaron las organizaciones mutualistas, como una respuesta de defensa y autoprotección a la explotación laboral y la indefensión de los gremios de trabajadores.
- b) La segunda generación se dio entre los años de 1873 y 1875, fue entonces cuando empiezan a ganar fuerza las cooperativas de pequeños agricultores y agricultoras y cooperativas de crédito, principalmente; fue una respuesta para hacer frente a las formas de explotación extensivas en la agricultura.
- c) La tercera generación se potenció en los años de la recesión económica de 1929 a 1932. En esa época surgieron cooperativas de consumo y vivienda, como una manera de garantizar la reproducción de la fuerza de trabajo desempleada y precarizada.
- d) En la década de los años 70's ante la crisis del modelo de "producción en masa" y del estado de bienestar, la economía social va resurgiendo como una alternativa de cambio social.
- e) Por último en la década de los años 90's, debido a las altas de desempleo y el debilitamiento de los sistemas de protección, impactos producidos por el modelo neoliberal, hubo un rebrote de las prácticas de economía social para hacerle frente a estos impactos.

Pero no se empieza a hablar como Economía solidaria propiamente sino en esa última década, donde en América Latina y también Europa se empieza a teorizar sobre estas prácticas que se están llevando a cabo de nivel internacional.

15 Ibid. P.16

16 Ibid.

17 Coordinadora Andina de Organizaciones Indígenas (CAOI) (2010). *Buen Vivir/Vivir Bien. Filosofía, políticas, estrategias y experiencias regionales andinas*. Lima.

18 Kropotkin, P (sf). *El Apoyo Mutuo. Versión electrónica*.

19 Razeto, L (1990). *Op Cit*.

20 Juan Carlos Pérez de Mendiguren Castresana, et al. *Economía Social, Empresa Social y Economía Solidaria: diferentes conceptos para un mismo debate. Papeles de Economía Solidaria Número 1, Junio 2009*.

2.1.2 La Economía Solidaria

Se pueden distinguir al menos dos corrientes en la formulación teórica de la Economía solidaria: La corriente europea (sobre todo francés y belga) y la corriente latinoamericana (Chile, Argentina, Brasil, y Centroamérica). Veamos cada una de las dos corrientes:

2.1.2.1 Corriente Latinoamericana

En Latinoamérica se inició hablando de Economía popular o Economía del trabajo. Existen al menos cinco influencias:

1. Desde Chile el economista Luis Razeto fue de los primeros teóricos en formular las características de estas nuevas formas de hacer economía, inició llamándolas organizaciones económicas populares, y posteriormente Economías de solidaridad. Para Razeto la economía solidaria es una disciplina teórica donde la solidaridad, la cooperación y la reciprocidad se constituyen como fuerzas económicas realmente existentes en la realidad social y donde se funda la preeminencia del trabajo sobre el capital. La categoría organizadora de la economía de solidaridad es el "Factor C"²¹, es decir, el factor cooperación, comunidad, compañerismo, convivencia (todas ellas inician con la letra "c", por eso para englobarlos lo resumen en "factor c") para organizar el trabajo y la vida.

Además, enfatiza en la necesidad de la cultura actual de satisfacción de necesidades, la cual debe ser sustituida por una visión más integral de satisfacción de necesidades, individuales y colectivas. Propugna una opción por la austeridad y simplicidad, el intercambio justo y una mayor proximidad entre producción y consumo.

2. En Argentina, Luis Coraggio, ha desarrollado un importante aporte y a esta nueva realidad de hacer economía le ha llamado Economía social solidaria, y lo entiende como "un proyecto de acción colectiva (incluyendo prácticas estratégicas de transformación y cotidianas de reproducción) dirigido a contrarrestar las tendencias socialmente negativas del sistema existente, con la perspectiva – actual o potencial- de construir un sistema económico alternativo que responda al principio ético de la reproducción y desarrollo de la vida"²². Para

él la solidaridad es un valor, que permite reconocer a los otros y velar por ellos como interés propio, donde prevalezcan las relaciones de reciprocidad antes que el lucro, la complementariedad antes que la competitividad, la redistribución antes que la apropiación privada del excedente producido.

3. El aporte de las organizaciones de trabajadores y de las instituciones académicas en Brasil, ha sido muy importante en la acumulación de fuerzas a favor de la Economía solidaria²³. Los encuentros de la Confederación Latinoamericana de Cooperativas de Trabajadores (COLACOT) y de la Central Latinoamericana de Trabajadores (CLAT), han hecho un esfuerzo de extender esta temática en los ambientes cooperativistas. Además, se ha generado una red de instituciones académicas con líneas de investigación sobre el tema, entre los principales académicos están Marcos Arruda y Paul Singer.
4. Otra importante referencia para el desarrollo de la Economía solidaria han sido las redes internacionales en los países latinoamericanos²⁴. Mucha de la construcción teórica y del pensamiento sobre el tema se ha generado en los encuentros, reuniones y eventos organizados por estas redes de Economía solidaria. Algunas de las redes latinoamericanas están la Coordinadora Latinoamericana y del Caribe de Pequeños Productores de Comercio Justo (CLAC), integrada por 300 organizaciones fundamentalmente cooperativas, así como el capítulo latinoamericano de la Organización Mundial del Comercio Justo (WFTO), también podemos citar el caso de la Red Latinoamericana de Comercialización Comunitaria (RELACC), la Red Latinoamericana de Tiendas de Economía Solidaria y Comercio Justo (ELAT) y la Confederación Latinoamericana de Cooperativas y Mutuales de Trabajadores (COLACOT), la Red Intercontinental de Economía Social y Solidaria (RIPESS LA) y el Espacio Mercosur Solidario (EMS).

Y una quinta influencia:

5. Desde Centroamérica hay dos referentes importantes, Aquiles Montoya en El Salvador y Orlando Núñez Soto en Nicaragua. Ambos parten del análisis de las relaciones comunitarias surgidas en los procesos

21 Razeto, L (1997). El factor C. Charla. Escuela cooperativa "Rosario Arjona"/CECOCOSOLA. Barquisimeto, Venezuela, septiembre de 1997.

22 Coraggio, L (2011). "Economía social y solidaria. El trabajo antes que el capital", Universidad Politécnica Salesiana, FLACSO Ecuador. Y Coraggio, L (2016). Economía social y solidaria en Movimiento. Ediciones UNGS (Universidad Nacional de General Sarmiento)

23 Pérez de Mendiguren Castresana, Juan Carlos, et al (2009). Economía Social, Empresa Social y Economía Solidaria: diferentes conceptos para un mismo debate. Papeles de Economía Solidaria Número 1, Junio 2009

24 Guerra, P. et al. (2012). Miradas globales para otra economía. SETEM.



La economía solidaria es el fundamento de la sociedad solidaria, porque se busca cambiar todo el sistema, no sólo la estructura económica, sino también las estructuras políticas, culturales, jurídicas, mediáticas, etc.

de guerra revolucionaria en ambos países. Montoya partió del análisis de las relaciones comunitarias que se desarrollaban en las comunidades de repoblados en el norte del país y, además, analizó por mucho años la realidad de las y los trabajadores en el sector informal de la economía salvadoreña. Para Montoya²⁵, la economía solidaria es el fundamento de la sociedad solidaria, porque se busca cambiar todo el sistema, no sólo la estructura económica, sino también las estructuras políticas, culturales, jurídicas, mediáticas, etc. Y para ello es necesaria la construcción de relaciones de poder popular, desde abajo y desde adentro de la sociedad, para enfrentar las relaciones de poder burguesas.

Por su parte Núñez Soto ha escrito observó la experiencia de la revolución sandinista, y de muchas influencias anarquistas sobre todo en España, para "lo más importante es que la gente se organice, no sólo para tomar un cuartel, o un escaño, sino para tomar la economía y construir la cultura alternativa"²⁶. Para él la economía solidaria debe de adquirir la forma de asociatividad autogestionaria para ir eliminando la acumulación privada, y se debe de potenciar la forma de promueva pequeña y asociativa.

2.1.2.2 Corriente Europea

En Europa, las formas de economía solidaria han partido del término "Nueva economía social", y han adquirido las formas de²⁷:

- A) Mutualidades: Éstas son organizaciones 'para-estatales', las cuales tienen un carácter de filiación voluntaria e independencia respecto de los poderes públicos.
- B) Cooperativas: muchas de estas cooperativas han ido

acercándose a la lógica del capital en detrimento de la filosofía fundacional del cooperativismo.

La corriente europea ha hecho aportes en el sentido de diferenciar dos enfoques de la economía social y solidaria, el macroeconómico y el microeconómico.

2.1.2.2.1 Enfoque Macroeconómico de la Economía Solidaria

Desde el enfoque macro se busca entender la aportación de la Economía solidaria para anular la división tradicional entre economía, política y lo social; que permita avanzar a una democratización real de la relaciones de producción, distribución y consumo. En ese sentido, la Economía solidaria tiene una doble dimensión socio-política y socio-económica.²⁸

Dimensión socio-política: En el sentido que al democratizar la economía, hay un avance en la democratización de la esfera de lo público, es decir, las iniciativas de economía solidaria van alzando su voz y generando redes y articulaciones políticas y de poder.

Dimensión socio-económica: entendida la economía no únicamente en el ámbito del mercado, sino también incluyendo la redistribución y la reciprocidad. La redistribución realizada principalmente por el Estado, y la reciprocidad y donación voluntaria ejercida por la sociedad civil.

2.1.2.2.2 Enfoque Microeconómico de la Economía Solidaria

El enfoque Microeconómico se centra en el análisis de las unidades organizativas de economía solidaria, su funcionamiento, sus características, los sectores económicos en los que se dedican,

25 Montoya, Aquiles (2011). Manual de Economía Solidaria. Centro para la Defensa del Consumidor (CDC).

26 VOMMARO, Pablo. Entrevista a Orlando Núñez Soto. Crítica y Emancipación, (7): 109-155, primer semestre de 2012. Núñez Soto ha escrito ha escrito "El manifiesto asociativo y autogestionario", y "La Economía popular".

27 Op Cit. Pérez de Mendiguren Castresana, Juan Carlos, et al (2009).

28 Ibid.

la manera en cómo gestionan los recursos, y también los problemas de viabilidad y sostenimiento de las organizaciones. Este enfoque más empresarial/organizativo rebaja la carga política de la Economía Solidaria y se orienta únicamente a lo que se denomina *Empresa Social*.

Las propuestas europeas tienen un carácter menos radical que las latinoamericanas en cuanto a los cambios estructurales que suponen y, también, en cuanto a su confrontación con el sistema capitalista.

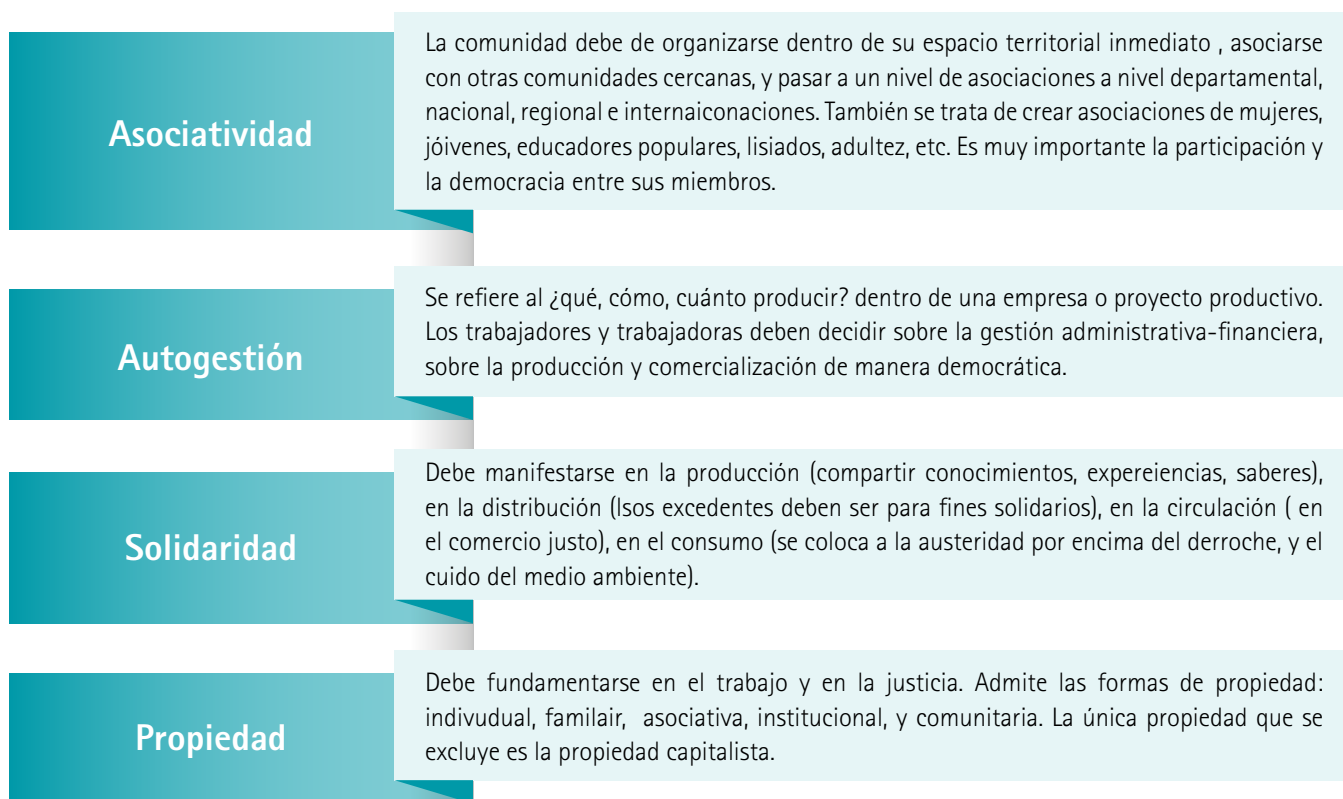
2.2 ¿Qué es la economía solidaria?

La economía solidaria es la antítesis de la economía capitalista, busca romper las relaciones de dominación del capital sobre el trabajo. Busca la satisfacción de necesidades individuales, materiales y espirituales, pero también necesidades sociales. Se basa en relaciones de solidaridad, reciprocidad apoyo mutuo, y

en la organización y autogestión del trabajo. Busca ir creando una conciencia colectiva y solidaria, ya no individualista ni competitiva. *"La Economía solidaria designa varias cosas a la vez: por un lado, un enfoque teórico sobre la economía (fuertemente cargado de humanismo) y, por otro, también un tipo específico de organización (basado en la democracia y el empresariado colectivo). En ella, el factor humano y la asociatividad resultan fundamentales como elementos de articulación de los procesos económicos."*²⁹

En palabras del economista salvadoreño Aquiles Montoya³⁰, la economía solidaria es el fundamento de la sociedad solidaria, porque se busca cambiar todo el sistema, no sólo la estructura económica, sino también las estructuras políticas, culturales, jurídicas, mediáticas, etc. Y para ello es necesaria la construcción de relaciones de poder popular, desde abajo y desde adentro de la sociedad, para enfrentar las relaciones de poder burguesas.

Figura 1: Elementos constitutivos de la Economía Solidaria



Fuente: Montoya, A. (2011)

29 Martínez, A. y Álvarez, S. (coords) (2008): "La economía crítica y solidaria: perspectivas teóricas y experiencias para la construcción de una economía alternativa", in Worldwatch Institute: La situación del mundo 2008. Innovaciones para una economía sostenible. Informe anual del Worldwatch Institute sobre el Progreso hacia una Sociedad Sostenible. Ed. Icaria. Barcelona.

30 Montoya, Aquiles (2011). Manual de Economía Solidaria. Centro para la Defensa del Consumidor (CDC).

Tabla 1: Premisas de la Economía solidaria

Premisa	Descripción
Generación de un excedente	Para que se dé la posibilidad de una reproducción a escala ampliada, para que así la empresa solidaria vaya creciendo a través de reinvertir todo o parte del excedente, de manera que pueda dar cabida a más trabajadores y trabajadoras. De no generar un excedente neto no importa, pues se está generando un beneficio social, el cual se deriva de generar empleos e ingresos para sus miembros.
Eficiencia en la gestión económica	Razeto incluye como un importante factor de producción, a parte del factor trabajo, medios de producción, tecnología y el factor financiero y administrativo, incluye el factor C; es decir, se refiere a la cooperación, el compartir, la comunidad, la solidaridad, etc. y se traduce en importantes ventajas- monetarias y no monetarias- para las empresas solidarias. Se traduce en compartir conocimientos, información y experiencias, tanto en el área tecno-administrativa, como productiva y de comercialización. Además se manifiesta en la generación de estímulos psicológicos derivados del trabajo comunitario, se genera una mística del trabajo.
Articulación intra e intersectorial	Este elemento es importante porque reduce la explotación, la idea es que varios sectores se vendan y se compren entre sí. El valor agregado se quedaría dentro de las comunidades y no escaparía. La red de producción debe estar articulada con la red de comercialización, con la de transporte, etc., lo importante es que se vayan creando empresas solidarias en los distintos sectores y que se vayan articulando entre sí, así se rompería de alguna manera el ciclo del capital, cerrando espacios a su penetración, aunque no de forma total.
Organización	No puede haber una empresa solidaria si no hay organización. Esta debe, de preferencia, contar con intereses y visiones político-ideológicas comunes, por parte de sus integrantes. Aunque no se excluye la diversidad, siempre y cuando no afecte a la unidad.
Planificación	La planificación es importante tanto a nivel de la empresa solidaria como de la comunidad. La planificación es un instrumento que de alguna manera posibilita corregir los defectos del mercado, es complementaria al mercado.
Coordinación	La coordinación se debe realizar entre las comunidades y entre éstas y las diferentes ONG's, instituciones públicas y municipales que apoyen distintos proyectos. Esta coordinación debe ir orientada a desarrollar la fuerza de trabajo, generar y/o apropiarse de tecnologías apropiadas, lograr acceso a recursos financieros, desarrollar capacidades administrativas, y potenciar el factor C.

Fuente: Montoya, A. (2011)

Las experiencias alternativas al capitalismo a lo largo de la historia han demostrado que no se puede cambiar la sociedad tomando el poder "desde arriba", sino que se necesita construir "desde abajo". Abajo están las bases, lo que se construya "arriba" debe responder y obedecer a las necesidades y propuestas que se construyen en el seno del pueblo. El Estado debe crear normativas a favor de la economía, promover articulación intra e intersectorial de las empresas solidarias, apoyar los medios de comunicación populares alternativos, etc. El cambio de sociedad que queremos no será forma determinista, si no que dependerá

de nuestro nivel organización y de la construcción de poder popular.

2.3 El aporte de la Economía solidaria del cuidado

La Economía feminista plantea que el centro de nuestra organización social y económica no debería ser el mercado y las ganancias, sino el cuidado de la vida³¹. Junto a la autogestión del trabajo y la solidaridad, el reto también es lograr una

31 Nobre, Miriam (2015). Economía solidaria y Economía feminista: Elementos para una agenda. En: SOF Sempre Viva Organização Feminist. Las mujeres en la construcción de la economía solidaria y la agroecología. Textos para la acción feminista. Sao Paulo.

reorganización de la *esfera de la reproducción*, es decir, que sea reconocido el trabajo y la experiencia de las mujeres ahí, y que sea distribuido tanto con los hombres en el interior de los hogares, como socializado en procesos colectivos de organización.

Una economía solidaria del cuidado es *"una socioeconomía que busca cuidar y reproducir la vida humana y ecológica, tanto en aspectos materiales como en aspectos inmateriales, con calidad creciente y forma sostenible"*³². Busca "contribuir" a dar respuesta a los problemas cotidianos", a la vez que plantea una utopía de una sociedad transformada.

La Economía Solidaria y la Economía Feminista abren la posibilidad de superar fragmentaciones entre producción y reproducción, entre lo político y lo económico. La economía solidaria contribuye a lograr la autonomía en las mujeres, tanto económica, política y personal.

Pone al debate y a la práctica de la economía solidaria dimensiones inherentes a la estructura capitalista: la división sexual del

trabajo y la separación entre producción y reproducción. La reproducción es considerada ámbito de las mujeres, las mujeres dedican más horas de trabajo doméstico y del cuidado que los hombres. Es invisible y desvalorizado socialmente. Debe de haber una reorganización de la economía que tenga como centro la sostenibilidad de la vida.

La economía solidaria propone resignificar el trabajo en función del ser humano. El trabajo reproductivo organizado de forma colectiva proporciona aprendizaje, autonomía y sociabilidad. Se deben buscar formas de articulación entre producción y reproducción, pues este aún no se ha convertido en un criterio para evaluar el grado de solidaridad en los emprendimientos³³.

Desde la perspectiva feminista, entonces, vemos que la economía solidaria del cuidado tiene sus raíces en las formas históricas en las cuales las mujeres, sobre todo las mujeres pobres, se han organizado en los márgenes de la socioeconomía, movilizándose en acciones colectivas para buscar respuestas a sus problemas cotidianos y reproducir la vida.

Tabla 2: Principios éticos de la Economía Solidaria del Cuidado

Premisa	Descripción
Igualdad y autonomía	Las personas son sujetas dignas de la igualdad y la autonomía. Las mujeres, los hombres y las personas de la diversidad sexual son personas sujetas de la sociedad y de la economía, con igual derecho de disfrutar de todos sus derechos económicos, sociales, culturales, políticos, sexuales y reproductivos.
Interdependencia	Promueve una cosmovisión de interdependencia. La interdependencia es una condición de todas las personas, todas las personas son vulnerables y dependen de otras personas y de mecanismos de apoyo mutuo organizados colectivamente para su sobrevivencia y bienestar fisiológico, emocional y espiritual. Las personas sólo somos personas en la medida que interactuamos y relacionamos con otras personas.
Poder desde adentro, poder con y poder para	Ante el concepto de "poder sobre" de la economía dominante, la ESC promueve el "poder desde adentro", "con" y "para". Aunque la diferencia es inherente, el ejercicio de dominio (la dominación) no lo es. Es el "poder sobre" el que oprime, no la diversidad o la diferencia. El "poder desde dentro" es una fuerza que nace desde el interior de las personas; el "poder con" es una fuerza del colectivo; un poder que surge cuando las personas se asocian y se relacionan entre sí; el "poder para" es un poder creativo que, canalizado a través de las personas, genera cambios y transformaciones, un poder que abre posibilidades y acciones sin el uso del "poder sobre" para ampliar alternativas y potencialidades humanas.

32 Burns, Teresa (2007). Politizando la pobreza: hacia una Economía solidaria del cuidado. Instituto de investigación, Capacitación y desarrollo de la Mujer (IMU). P. 75
33 Op Cit. Nobre, Miriam (2015)

Premisa	Descripción
Diversidad	La economía solidaria del cuidado promueve una cultura de reconocimiento y respeto a la diversidad. Una cultura de la diversidad implica el reconocimiento y el respeto de la pluralidad de identidades, subjetividades y realidades de las personas. Se trata de reconocer y celebrar la diversidad de las demás personas, implica caer en la trampa de la fragmentación por la diversidad.
Solidaridad	La solidaridad es una actitud y una acción de responsabilidad social personal y colectiva. Al solidarizarse las personas comparten la responsabilidad respecto a algo o a alguien y las consecuencias de las acciones tomadas. La solidaridad es revolucionaria. La solidaridad representa un esfuerzo por salir del marco de la responsabilidad individual restringida y asumir una parcela más amplia de responsabilidad social. Implica reconocer las necesidades propias y las de otras personas. Implica abrirse y construir relaciones mutuas de confianza. Implica ofrecer, pedir y aceptar apoyos. Implica delegar responsabilidades, dar y recibir empatía, identificar y respetar límites personas y de otras personas. Implica aceptar su condición de vulnerabilidad humana y dependencia mutua.
Sororidad	La sororidad es la amistad entre mujeres diferentes y pares, cómplices que se proponen trabajar, crear, y convencer, que se encuentran y reconocen en el feminismo, para vivir la vida con un sentido profundamente libertario. Implica la amistad entre quienes han sido creadas por el mundo patriarcal como enemigas.
Trabajo de cuidados	La economía solidaria del cuidado reconoce la supremacía del trabajo por encima del capital, pero además reconoce el valor del trabajo de cuidados por encima de los trabajos que no contribuyen al cuidado y la reproducción de la vida humana y ecológica. Reconoce que todo trabajo que forma parte de las estrategias de la gente trabajadora para reproducir su vida- sea remunerado o no remunerado- son valiosos y que el trabajo en todas sus formas debe ser redefinido y valorizado socialmente.
Distribución del trabajo	Una economía solidaria del cuidado apunta a una distribución equitativa del trabajo. Procura reconocer y visibilizar el trabajo de cuidados que realizan las mujeres tanto dentro como fuera del hogar, y deconstruir la división genérica en ambos ámbitos. Promueve la corresponsabilidad entre hombres y mujeres en el trabajo de cuidados, que sea una responsabilidad también colectiva social de las comunidades y además del Estado.
Naturaleza/Medio ambiente	Una economía solidaria del cuidado procura respetar y cuidar el medio ambiente como un bien común de futuras generaciones humanas, confiado a esta generación para su protección. Toma en cuenta el bienestar del medio ambiente en la producción, reproducción, distribución, comunicación, comercialización y en el consumo que se realiza.
Saberes ancestrales e indígenas	Una economía solidaria del cuidado afirma la necesidad de recuperar, reconocer, revalorar y/o (re)tomar como pistas, los saberes y prácticas ancestrales e indígenas que no son patriarcales ni capitalistas. Hay que reconocer la pluralidad y la riqueza de los saberes tradicionales (saber-hacer y saber-ser).

Fuente: Burns, Teresa (2007).



3

Las experiencias de Economía Solidaria impulsadas desde REDES en El Salvador

Las experiencias iniciales se basaron en una aplicación del enfoque social en la acción económica. Posteriormente se impulsaron iniciativas económicas agrícolas, Bancos Comunes, el sistema monetario complementario UDIS y redes económico-sociales a nivel local.

En el año 2001, REDES llevó a cabo un proceso de acompañamiento a pequeños comerciantes, apoyando el "Mercado móvil de Mejicanos" que incluyó a vendedores ambulantes en un plan de ordenamiento y mejora de condiciones para comercializar productos de primera necesidad. Se contribuyó a mejorar la relación entre la alcaldía y la organización de vendedores y vendedoras, hubo una mejor organización y reglamentación de la actividad de comercialización, en lo relacionado a uso de espacios públicos, días y horarios de ventas. Las condiciones de trabajo de las y los vendedores mejoraron, así como la higiene mejoró notablemente, tuvieron acceso a microcréditos, que era tramitado y otorgado desde la cartera de crédito de Fundación REDES.

Propiamente dicha, esta experiencia no constituyó una acción de economía solidaria, sin embargo sí fue una aplicación del enfoque social en la acción económica. Posteriormente se apoyaron iniciativas económicas no agrícolas, y fue cuando se empezaron a impulsar

los primeros Bancos Comunes autogestionarios en algunos municipios, se impulsó el sistema monetario complementario UDIS y las redes económico-sociales a nivel local; asimismo se ha promovido el fortalecimiento productivo, comercialización y gestión administrativa. A continuación detallamos cada una de las experiencias.

3.1 Comercialización y redes de intercambio

3.1.1 Red Xúchit Tútut y UDIS en Suchitoto

La experiencia de la Red Xúchit Tútut inicia en 2007 en el municipio de Suchitoto. El objetivo consistió en crear una red local de negocios, para promover el desarrollo local, mediante la construcción relaciones económicas y sociales en una economía local cuyas pequeñas iniciativas económicas y emprendimientos se encontraban desvinculados y atomizados, buscando atar los nudos de las relaciones entre estos actores económicos dedicados a la producción, el procesamiento y la comercialización a nivel local.

La Red Xúchit Tútut fue fundada por cuatro organizaciones: la Asociación Cooperativa de Ahorro, Crédito, Aprovechamiento y Comercialización Renacer de Guazapa de Responsabilidad Limitada (ACORG de RL), la empresa Inversiones Agrícolas Salvadoreñas (INACOSAL S.A de C.V), la Asociación Comité de Reconstrucción y Desarrollo Económico Social de las Comunidades de Suchitoto (CRC) y la Fundación REDES. En el año 2010, INACOSAL cerró operaciones y las organizaciones accionistas siguieron cada una con sus propias modalidades de gestión de fondos, pero ya no involucradas en comercialización de insumos agropecuarios para agricultoras/es, en forma conjunta.



El desarrollo de la Red Xúchit Tútut se impulsó en dos sentidos: construir la red de negocios locales y construir el sistema monetario complementario basado en la circulación de los UDIS (Unidad de Intercambio Solidario Suchitotense). En ese sentido, el esfuerzo consistió en la iniciativa de nuclear iniciativas económicas locales, mediante el incremento en el flujo de transacciones entre esas pequeñas unidades, utilizando como herramienta de intercambio, los vales UDIS.

El uso de los UDIS permitía varios beneficios para los negocios y economía local:

- Construir un tejido cada vez más denso de relaciones sociales y económicas entre los actores de la economía local.
- Construir relaciones cliente-proveedor en una economía que en ese momento se encontraba completamente desarticulada.
- Incrementar las ventas de los negocios afiliados.
- Disminuir la fuga de recursos hacia fuera de la economía local.
- Generar mayor identidad hacia lo local y promover una economía basada en la solidaridad, superando prácticas de egoísmo e individualismo.

El objetivo particular del sistema de vales se estableció de la siguiente forma: complementar el flujo en moneda nacional con un flujo en "vales" para aumentar la masa monetaria de la economía local y fortalecer las relaciones económicas y sociales de las comunidades.

Los objetivos específicos fueron:

- Aumentar la capacidad crediticia en la zona.
- Reducir costos financieros.
- Mejorar las ventas de los negocios locales participantes.
- Fomentar la identidad local y solidaridad.

El primer paso consistió en la elaboración de un estudio de factibilidad denominado "*Fortaleciendo la Economía de Suchitoto con un Sistema de Vales*" con la autoría de Víctor Jiménez y Koen de Beer, de la organización STRO de Holanda.

El estudio de factibilidad arrojó las siguientes conclusiones:

- Existen en Suchitoto condiciones favorables para la implementación de un sistema monetario complementario a través de vales, por el potencial financiero institucional y por la apertura al concepto de parte de las organizaciones identificadas.

- Se identifica un entorno local favorable por el grado de relacionamiento de la Alcaldía con los actores locales, el auge del turismo, consumo y comercio.
- Se recomienda la implementación de un modelo de vales iniciando con un proyecto piloto desde REDES, y paulatinamente incrementar la circulación de vales en la medida en que se incremente la participación operativa de todos los actores.
- El plan piloto se enfocaría principalmente en los procesos de aprendizaje, a la resolución de resistencias y cuellos de botella y a la familiarización de las organizaciones y usuarios con los vales.
- Posteriormente el sistema de vales podría ser administrado por ACORG ofreciendo mayores facilidades de crecimiento a nivel local.
- A corto plazo se debería medir el impacto cuantitativo del modelo a través de su capacidad de ampliar el financiamiento y fomentar un aumento de las ventas.
- El plan piloto buscaría sensibilizar a las organizaciones y negocios locales, para incorporarlos poco a poco en la formación de una red de negocios locales, que permitiera una mayor circulación y aceptación de los vales.

Entre las distintas metodologías que se pueden optar para crear un sistema monetario complementario se optó por la denominada LBC (Loan Backed Currency) que quiere decir

"Moneda Respalada por Crédito", en un esfuerzo por llevar a la práctica las conclusiones del estudio de factibilidad.

El crédito a los pequeños negocios locales fue la punta de lanza para poner en circulación los UDIS, a partir de que se ofrecían a menores tasas de interés, pues los vales no corren con los costos que tiene el dinero (en nuestro caso el USD de los Estados Unidos). A continuación se implementaron nuevas formas de poner en circulación los UDIS como fueron las compras institucionales de las organizaciones impulsoras de la Red, hacia negocios locales que realizaban las organizaciones miembros de la red y el cambio directo de dólares por UDIS.

En el transcurso de los años, el monto de ventas máximas realizadas con UDIS fue de \$15,278 en 2010. La circulación más alta de UDIS llegó a ser de \$ 21,756 en 2011. Sin embargo, no todos los negocios afiliados a la red, participaban realizando ventas y compras con UDIS. Varios negocios tenían entre sus proveedores a otras empresas fuera de la economía local y por lo tanto, aunque tuvieran UDIS no los podían usar, porque productos venidos de afuera del municipio no aceptaban el UDIS como pago. Eso implicaba que, algunos negocios no se querían arriesgar a aceptar UDIS o solamente aceptaban una baja proporción de UDIS con respecto al monto total de la venta que hacían, evitando convertirse en un "cuello de botella".

Tabla 3: Red de negocios y circulación de UDIS período 2008-2012

Conceptos	2008	2009	2010	2011	2012
Negocios rurales afiliados	0	19	29	16	1
Negocios urbanos afiliados	0	25	21	13	0
Total de negocios afiliado por año	0	44	50	29	1
Negocios afiliados (acumulado)	0	44	94	123	124
Monto de ventas realizados en UDIS	7,080.0	8,026.0	15,278.0	14,258.0	1,122.0
Monto de compras en UDIS	2,587.0	2,862.0	5,013.0	7,289.0	795.0
Circulación de UDIS	9,667.0	10,888.0	20,335.0	21,756.0	2,413.0
Circulación de UDIS acumulado	9,667.0	20,555.0	40,890.0	62,646.0	65,059.0
N° de negocios realizaron operaciones de ventas	72	92	242	330	56
N° de negocios realizaron operaciones de compra	39	55	110	226	35
Promedio anual de negocios involucrado ventas	0	52%	28%	25%	11%
Promedio anual de negocios involucrados compras	0	31%	13%	17%	7%

Fuente: Fundación REDES.

Un factor positivo en la evolución de la experiencia fue la confianza en el sistema y en la red Xúchit Tútut, pues mediante la recuperación de la función principal del dinero que es el

intercambio, entre actores con intereses comunes, permitía abonar a la construcción de una identidad local. Los UDIS fueron un elemento potenciador de las prácticas de economía

solidaria en la medida en que reivindicaba el derecho de los sujetos locales a una economía más justa y equitativa³⁴. Esta experiencia permitió romper paradigmas y dejar en claro que los seres humanos podemos cambiar las relaciones económicas desde el ámbito de lo local.

Entre los principales resultados de la Red Xúchit Tútut está la vinculación que se creó entre los negocios locales ³⁵.

En el proceso se realizaron varias ruedas de negocios que permitieron identificar lo que cada negocio ofrecía y lo que demandaba, y mediante este tipo de ejercicios y otras acciones de acompañamiento, poco a poco se fueron creando nuevos contactos y vínculos económicos y sociales.

El principal impacto de la circulación de los UDIS fueron los cambios de mentalidad de las personas participantes en la red. Esto permitió abonar a la construcción de una conciencia solidaria, un conocimiento inicial y muy básico de los principios de economía solidaria y mayores niveles de empoderamiento. *“Ese proyecto implicaba romper con una visión implantada en nuestro cerebro. Se demostró que se pueden hacer transacciones de otra manera, se rompió con esa idea que sólo con el dólar se puede intercambiar”³⁶. “El problema más grande es cambiar las mentalidades”³⁷.*

El aporte a la construcción de una identidad local y la reivindicación de una economía solidaria y justa, abonó a la construcción colectiva de la confianza, que es la base de cualquier proceso. La confianza fue la base del arranque y crecimiento del sistema de vales y de la Red Xúchit Tútut.

Sin embargo, varios factores de carácter interno y externo, impidieron que el sistema de vales creciera más y se consolidara. Un factor detonante fue la quiebra de la empresa INACOSAL, causada por fallas en la gerencia y otros factores de mercado. Este hecho no solo generó un desequilibrio interno en la red sino que también minó la confianza de varios actores, pues algunos detractores llegaron a afirmar que la quiebra se debió al uso de los UDIS, lo cual era falso.

Al mismo tiempo, algunos negocios locales ya no se sintieron estimulados por continuar siendo parte de la red, ya que estaban insertados en cadenas que tenían sus cimientos fuera de la

economía local (proveedores y en ocasiones también clientes) y el uso de los UDIS les resultaba contraproducente. La inexistencia real de una cadena más amplia que se apoyara en su mayoría en la economía local, impidió estratégicamente el sistema lograra llegar a una fase de consolidación³⁸. También afectó la dificultad de consolidar una estructura propia de organización interna de la Red.

Pesaron también las diferencias que existen entre la zona rural y la urbana. La mentalidad de la población rural es más abierta, al tiempo de que se trata de comunidades en su mayoría con historial de organización y que vive en condiciones de mayor precariedad y pobreza. Por su parte, el área urbana existe mucho conservadurismo y mayor resistencia a aceptar un sistema innovador como los UDIS. Esta diferencia fue una realidad, a pesar de que la iniciativa permitió lograr algunos acercamientos, que hasta la actualidad subsisten.

Las diferencias políticas e ideológicas de los actores locales también contribuyeron negativamente en la sostenibilidad del sistema. Como resultado de los factores anteriores, la capacidad de continuar emitiendo UDIS a través de los créditos fue una acción cada vez más difícil. Se redujo la cantidad de lugares donde se podía comprar con UDIS y la confianza en el sistema decayó al punto que en el año 2012 se tomó la decisión de concluir con el sistema de vales.

Entre las principales lecciones surgidas del proceso, podemos identificar que:

1. Para lograr la sostenibilidad de un sistema monetario complementario, se necesita de redes económicas locales que construyan identidad propia;
2. Además, que logren contar con encadenamientos productivos más completos, proveedores, círculos de productores, vínculos comerciales;
3. Además que cuenten con un “Centro de información y análisis económica solidaria”, que permita planificar la oferta, mantener una relación dinámica con los actores económicos y el manejo de información clave sobre productos ofrecidos por los miembros de la comunidad solidaria.

Aunque concluyó la vida de la herramienta denominada UDIS, el legado que dejó la Red Xúchit Tútut en la economía local de Suchitoto ha sido de mucho valor. El motor de la economía

34 Bustamante Estrada, R., et al. (2012). Evaluación de la moneda alternativa como un medio que posibilita la economía solidaria: Caso de estudio Suchitoto. Tesis de grado. Universidad Centroamericana José Simeón Cañas (UCA)

35 Rivera, Z., et al. (sf). Red Xuchit Tutut: Aprendizajes sobre prácticas de economía solidaria en Suchitoto, El Salvador. Centro Latinoamericano para el Desarrollo Rural (RIMISP).

36 Entrevista con Esmeralda Villeda, ex promotora de la Red Xuchit Tutut

37 Entrevista con Ernesto Marín, ex coordinador del Proyecto de la Red Xuchit Tutut

38 Bustamante Estrada, R., et al. (2012). Evaluación de la moneda alternativa como un medio que posibilita la economía solidaria: Caso de estudio Suchitoto. Tesis de grado. Universidad Centroamericana José Simeón Cañas (UCA)



La idea del Agro mercado Solidario de Suchitoto surge en el año 2010, como una de las principales propuestas de la Mesa de Economía Solidaria.

solidaria que arrancó en esta experiencia, continúa vivo, y se expresa de una nueva manera a través del Agromercado Solidario de Suchitoto.

3.1.2 Agro mercado Solidario en Suchitoto

La idea del Agro mercado Solidario de Suchitoto surge en el año 2010, como una de las principales propuestas de la Mesa de Economía Solidaria³⁹. Nació por la necesidad de acercar los productos de las comunidades rurales con los negocios urbanos, aprovechando la circulación de los UDIS en la economía local.

La Mesa de Economía Solidaria tenía como objetivo estratégico "Establecer conexión rural-urbana creando espacios y campañas de divulgación, a través de la alcaldía, instituciones públicas, ONG's, etc. de apreciación de lo local." Además, se planteaba como objetivos específicos la creación de un banco de datos (rural-urbano) sobre: bolsa de trabajo, servicio, productos (precios, diversidad, etc.); además de gestionar apoyo relacionada a la capacitación, asesoría técnica, servicios financieros; así como la innovación con técnicas de mercadeo rural-urbano⁴⁰.

La Mesa de Economía Solidaria fue apoyada por varias organizaciones e instituciones, entre ellas están: la Concertación de Mujeres de Suchitoto, Ayuda en Acción, REDES, CORDES, PROGRESO y CRC.

El Agro mercado es una red local de productoras/es y comercializadoras/es de las diferentes comunidades de Suchitoto, donde comercializan bienes primarios y también de procesamiento. Nació con productores/as que habían venido siendo apoyados por organizaciones como: Concertación de Mujeres de Suchitoto, CORDES, PROGRESO, Red ecológica, Ayuda en Acción, Red Xúchit Tútut y REDES.

El Agro mercado realiza dos días de venta a la semana, jueves y domingo. El terreno donde se encuentra ubicado es un terreno del Ministerio de Agricultura y Ganadería (MAG) que abrió sus puertas para recibir al agromercado mediante un convenio entre la Alcaldía Municipal y el MAG. Algunas organizaciones han apoyado en la construcción de kioscos e infraestructura mínima.⁴¹ El terreno presenta algunas condiciones básicas, pero su ubicación no es la mejor para fines de comercialización.

Los objetivos del Agro mercado son:

"Proporcionar un espacio de comercialización de productos agropecuarios para productores y productoras del municipio de Suchitoto, para fomentar la economía solidaria, el respeto del medio ambiente y contribuir al desarrollo socioeconómico y cultural del municipio"

*"Aprovechar el flujo de turistas y visitantes de la ciudad, para generar actividad económica y apoyar a la producción agropecuaria"*⁴²

En el Agro mercado existen algunos puntos fuertes identificados en el agromercado, por ejemplo que se produce de manera local y con precios justos; pues la comercialización es directa, es decir, sin intermediarios. Cuenta con una Junta Directiva y también con un catálogo de productos para comercializar. También existen algunos problemas, por ejemplo que no es muy conocido y que, por tanto, la demanda sigue siendo baja; además de la falta de una estructura administrativa.⁴³

Como acciones de fortalecimiento, han recibido capacitación para mejorar la calidad de la producción y la mercadotecnia para la venta.

39 A raíz de la realización del taller denominado "Conferencia de Búsqueda" organizado en el marco de la Red Xúchit Tútut, se crearon varias mesas de concertación local, entre ellas las de turismo, economía solidaria, género, etc.

40 Plan de creación de la Mesa Económica Solidaria en Suchitoto

41 Martínez Escobar, E. et. al (2011). Plan estratégico de mercadotecnia para incrementar la demanda de los productos ofrecidos en el agromercado del municipio de Suchitoto departamento de Cuscatlán. Tesis de grado. Universidad de El Salvador. P. 22

42 Ibid. . P. 72

43 Ibid.

Participan vendiendo en el agromercado entre 12 a 18 productores y productoras. Los productos que se ofrecen son granos básicos, aves, productos procesados como miel, jaleas y vinos; además de productos derivados de la piscicultura, lácteos, artesanías y comidas típicas. "Las ventas se han mantenido

constantes por las compras de los consumidores habituales. (...) Consideran (los agroproductores) que los principales problemas que tienen para vender son la ubicación del agromercado y la falta de publicidad, y que la manera de mejorar sus ventas es manteniendo los precios bajos y la calidad".⁴⁴

Tabla 4: Productos ofrecidos en agro mercado

N° de productores	Tipo de producto
2	Granos básicos (maíz, frijol, maicillo, ajonjolí)
2	Aves de traspatio (gallinas y pollos)
2	Productos procesados (miel, jaleas, vinos)
2	Derivados de piscicultura
2	Hortalizas
2	Frutas
2	Lácteos y derivados
2	Productos naturales y artesanales procesados (medicina natural, plantas aromáticas, limpieza, encurtidos)
2	Comida típica (elotes, tamales, panes con gallina, quesadillas, dulce, etc)

Fuente: Martínez Escobar, e. et. al (2011).

Las personas que compran en el agromercado lo hacen, principalmente, por dos razones: por precios bajos, pues el canal de distribución es directa; y, además, por la calidad de los productos que deriva del no manejo de químicos en el proceso de producción. El agromercado se ha convertido en un lugar de encuentro de los productoras/es y de productos locales en Suchitoto.

Para su consolidación se requiere la generación de nuevos liderazgos, pues las prácticas internas de participación se han visto afectadas por estilos inadecuados y decisiones unilaterales, siendo sumamente clave lograr que existan decisiones más democráticas y de participación igualitaria entre hombres y mujeres.

Para ello se debe crear una estrategia de organización, que permita resolver temas como la infraestructura, marcas locales y una acción permanente de formación política y técnica. Es muy recomendable que se realice un proceso de sistematización con todos los sujetos y personas que han participado en este proceso, para descubrir los aciertos y debilidades, y poder definir en adelante la estrategia y las acciones que hagan crecer la calidad y cantidad de participantes el Agro mercado, con una organización participativa, con equidad de género y con las características de economía solidaria.



3.1.3 Mercadito Alternativo Solidario de REDES

En Mercadito Alternativo Solidario comenzó su actividad en noviembre de 2012, con la participación de aproximadamente 25 productores y productoras de 6 municipios: Suchitoto, San Bartolomé Perulapía, Monte San Juan, San Sebastián, San Lorenzo, y San José Villanueva.

El último viernes de cada mes, en la cochera y la acera de la oficina de la Fundación REDES se dan cita un conjunto de productoras y productores que de manera directa comercializan sus productos a clientes urbanos tales como vecinos de la colonia Miramonte (que es donde está ubicada la oficina central de Fundación REDES), empleados de REDES, amigos de otras instituciones y público en general.

44 Ibid. P.74

En el "mercadito" propicia una relación de venta y compra directa entre productor/a y consumidor/a, con una oferta de productos en su gran mayoría locales, con una práctica de precio y comercio justo. En su gran mayoría lo que se comercializa es producido directamente por quienes lo venden, pero también hay casos en que una persona concentra localmente, y comercializa lo de

varias/os productoras/es de una misma comunidad.

Se ofrece una variedad de cerca 50 productos distintos, aunque no existe una constancia en la oferta de los mismos, ya que, algunos, dependen de la estacionalidad de las lluvias para producir:

Tabla 5: Lista de principales productos que se ofrecen y precios

MUNICIPIO	PRODUCTO	MARCA
San Sebastián	Miel de abeja	PRODUCTOS TIO RICAR
	Vino de jamaica	PRODUCTOS TIO RICAR
	Flor de Jamaica seca	PRODUCTOS TIO RICAR
	Café de Flor de jamaica	PRODUCTOS TIO RICAR
	Vino de flor Jamaica	Vinos LIZMARY
	Vino de papa	Vinos LIZMARY
	Vino de ciruela	Vinos LIZMARY
	Productos textil artesanal	s/n
	Alhuaiste	s/n
	Dulce de panela molido	s/n
	Tortas de pan	s/n
	Quesadillas	s/n
	Harina de maíz	s/n
	Chocolate en tablilla	s/n
	Chocolate en polvo	s/n
	Salsa picante	ASCER
	Salsa de tomate	ASCER
	Mermelada de fresa	ASCER
	Mermelada de piña	ASCER
	Miel de abeja	ASCER
Jabón de moringa	Cooperativa moringa	
Suchitoto	Café Molido Tradicional	JOYA HELADA
	Café en grano tostado	JOYA HELADA
	Café en grano crudo	JOYA HELADA
	Café de Maíz tostado	JOYA HELADA
	Café de Maicillo	JOYA HELADA
	Tiste para Atol de maíz	JOYA HELADA
	Vino de jamaica	SUCHIT TOTO
	Flor de Jamaica seca	SUCHIT TOTO
	Jalea de jamaica	SUCHIT TOTO
	Vino de nance	SUCHIT TOTO
	Chorizos vegetarianos	DELICRIOLLO
	Chorizos de res	DELICRIOLLO
	Chorizos picantes	DELICRIOLLO
	Chorizos argentino	DELICRIOLLO
	Butifarras	DELICRIOLLO



MUNICIPIO	PRODUCTO	MARCA
Suchitoto	Fruta de temporada	s/n
	Verdura de temporada	s/n
	Maní en conserva	s/n
	Esencias naturales	Esencias Mi Tierra
Perulapia	Dulce típicos artesanales	s/n
	Fruta deshidratada	s/n
	Harina de maíz	s/n
San Lorenzo	Gallina india	s/n
	Pollo indio	s/n
	Salpores	s/n
	Miel de abeja	s/n
San Salvador	Miel de Carao	PRODUCTOS MAELA
	Encapsulados	PRODUCTOS MAELA
	Mermeladas fruta temporada	s/n
	Mermeladas gourmet	s/n
Apopa	Crema	s/n
	Queso fresco	s/n
	Requesón	s/n
El Carmen	Salpores	s/n
	Marquesote	s/n

Fuente: Fundación REDES



El Mercadito Alternativo Solidario busca generar un espacio para vender el excedente de la producción, que cada productor/a tiene, pero más allá de eso se busca apoyar e impulsar un comercio más justo y solidario que promueva el ingreso económico, la autogestión que le permita a cada productor/a, ir más allá de un intercambio comercial.

Las ventas totales que se registran por año han fluctuado, sin embargo en los últimos años se han sostenido. Para las y los productores, participar de este espacio en términos de venta, es importante, pues genera por un lado, un ingreso extra y por otro



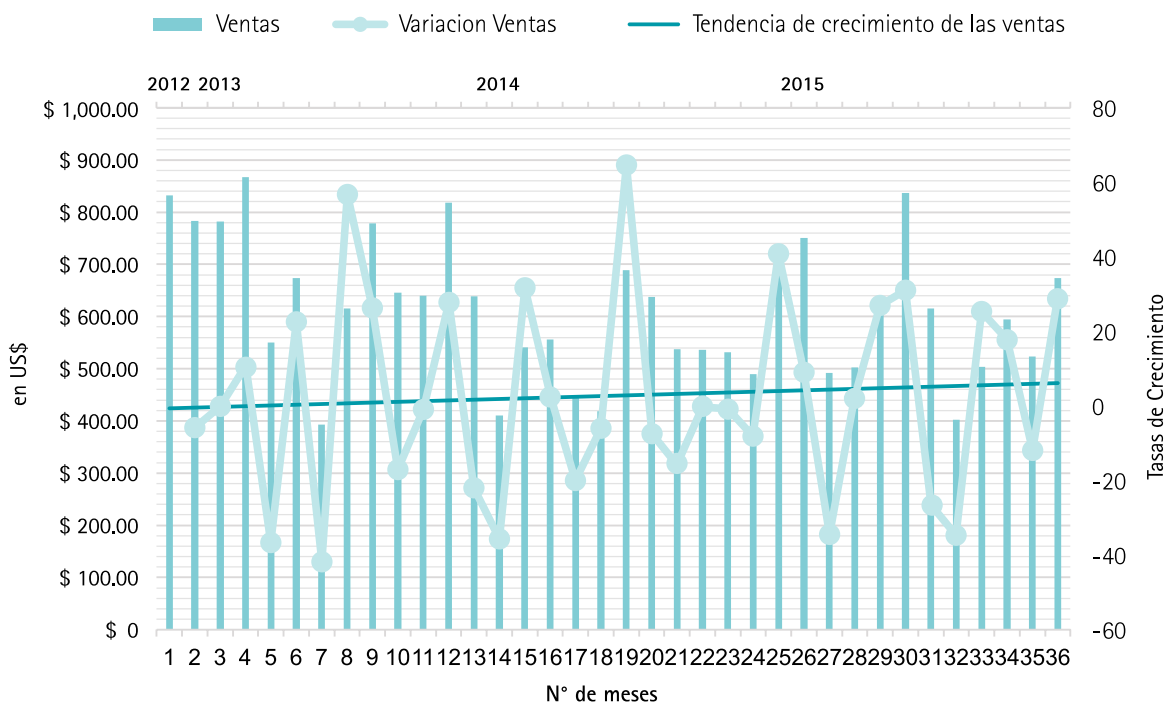
lado es una oportunidad de dar a conocer su producto en otros ámbitos fuera de su espacio local. Las y los productores de los municipios que ofrecen mayor diversidad de productos, son los que han logrado mayores ventas.

Los resultados obtenidos son favorables, ya que los niveles de ventas totales por mes rondan desde los \$392.75 hasta los \$867.75; con un valor de ventas promedio de \$612.07 (ver gráfico 1); además el comportamiento de las mismas se ha mantenido estable a lo largo del tiempo; aun así, se denota un crecimiento promedio significativo del 2.86% en dicho periodo.

Cabe mencionar que se destinan solamente cinco horas para la venta, y se logran niveles monetarios altos que los productores en sus localidades no podrían obtener; ya que se tuviese la inexistencia de un mercado al cual satisfacer. Esta oportunidad se traduce en la satisfacción de la demanda externa como

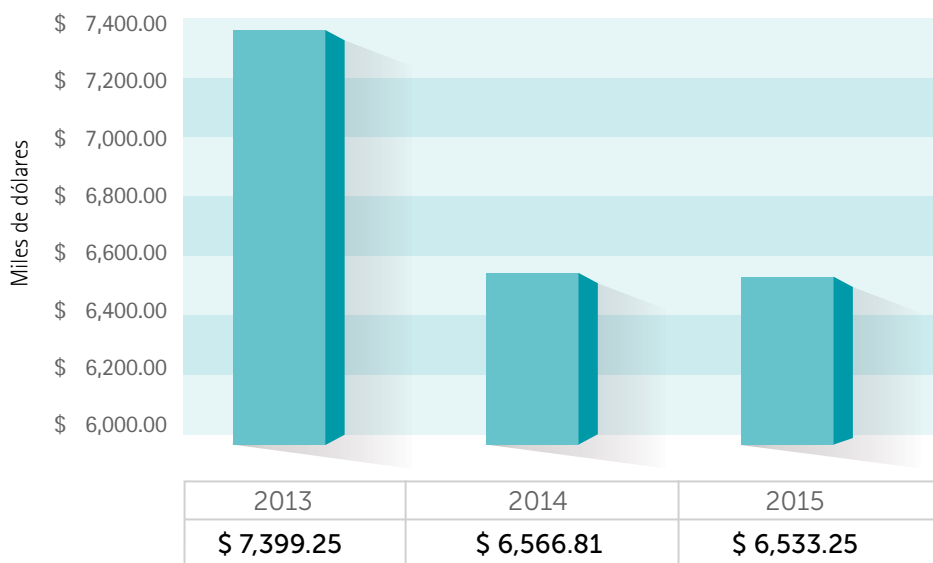
interna a Fundación REDES. El Mercado Alternativo Solidario ha significado formar las bases para el desarrollo de los y las productores, mediante el establecimiento y promoción de sus productos en una localización geográfica estratégica.

Gráfico 1: Comportamiento de las ventas totales por mes y su variación respectiva



Fuente: Datos obtenidos a partir de registros internos, REDES

Gráfico 2: Promedio de ventas totales y promedios por mercado de cada municipio realizados en oficina de REDES en el período 2012-2015



Fuente: Datos obtenidos a partir de registros internos, REDES

Del total de participantes que asisten a vender sus productos, el 72% son mujeres. En todos los mercaditos siempre ha sido más activa la participación de mujeres. Ello contribuye a potenciar su autonomía económica y a reducir vulnerabilidades de sufrir violencia de género. Muchas de ellas asisten con sus niños y niñas.

Los impactos positivos del Mercadito Alternativo Solidario, a casi cuatro años de funcionamiento, están en la generación de ingresos, sobre todo para mujeres, en la provisión de productos sanos a una clientela urbana, la diversidad de productos que se encuentran y la existencia de un espacio de integración e intercambio que se sustenta en la solidaridad. En los mercaditos se vive el compartir con las demás personas, se comparte con los demás el tiempo y la experiencia, se observan prácticas solidarias y de integración, y se continúan construyendo vinculaciones entre participantes de diferentes territorios.

Al mismo tiempo, se hace necesario fortalecer las estrategias de comunicación y promoción, así como también contar con una campaña de educación al consumidor, relacionada con la economía solidaria, el comercio justo y el consumo responsable, en el sentido de lograr una mayor conciencia sobre el producto que se está comprando, y que el beneficio es mutuo: para quien vende lograr mover su producto a precio justo y mayor ingreso; para quien compra es obtener un producto sano y la satisfacción que contribuye a consolidar las iniciativas de economía solidaria que se llevan a cabo en la zona rural.

3.1.4 Tienda Solidaria en San Sebastián

La Tienda Solidaria surgió como idea del Banco comunal "El paraíso" en el Municipio de San Sebastián, en noviembre de 2013. Este banco, por diversas razones, entre ellas que no todos los miembros hacían cumplir el reglamento, los malos liderazgos, y la falta de organización, se desintegró. Pero tomaron la decisión de hacer una tienda solidaria, y para ello, de los mismos fondos de capital, que tenían del banco comunal, hicieron un préstamo colectivo del mismo capital de \$500 como inversión inicial. La experiencia duró 6 meses, pero algunas fallas en el control de los inventarios comenzaron a generar pérdidas, entonces se decidió entre todas las integrantes del grupo, que la iban a cerrar, y devolvieron el capital.



Pero después, tres mujeres del grupo decidieron reabrir la tienda en 2014. Ellas pusieron su propio capital entre las tres con un monto total de \$150 para reactivar la tienda. REDES también les apoyó con algunos materiales y equipo como estantes, mesas, y un complemento de \$150 dólares más. Asimismo, REDES proporcionó asistencia técnica en cómo llevar los libros y los inventarios. Actualmente son 9 mujeres involucradas en la gestión de la tienda.

Tres de ellas se dedican a atender la tienda. No reciben un salario, ni una bonificación, pero si se retribuyen los gastos de almuerzo y pasaje. Se turnan

para ir a cuidar la tienda, llevan registros e inventarios. El local pertenece a una de las integrantes y lo alquila simbólicamente, sólo pagan una módica cantidad mensual, por los gastos de electricidad. Los excedentes se reinvierten en la tienda, y aunque no refleja aún beneficios financieros, sí representa un mecanismo de integración social y de acceso a productos más económicos para beneficio de las demás personas del entorno reduciendo así los gastos familiares del grupo.

La tienda sirve para seguir conectando las redes de negocios de otros municipios. Por ejemplo, compran productos de la zona de Suchitoto para comercializarlos como vino, miel, encurtidos, mermeladas, esencias, café tostado y molido, azúcar de panela, entre otros, y los venden a un precio justo. A pesar de que venden productos locales y de otros territorios, a tienda también vende productos convencionales.

La tienda tiene una política de precio preferencial para sus integrantes. Venden más barato, para las socias y socios del banco comunal. El local se presta para otras actividades del grupo, como talleres para procesamiento, capacitaciones y formación. Se realizan convivios y celebraciones, como días de la madre, día del niño/a, etc. Se fomenta la convivencia, la unidad, y una conciencia solidaria. Ha habido un proceso de concientización de dos años.

Esta experiencia ha servido como ejemplo para la creación de nuevas tiendas en el municipio con enfoque de economía solidaria. La sostenibilidad de esta iniciativa se basará en la diversificación de la oferta de productos locales y en la reducción paulatina de productos convencionales, de forma que se eleven las utilidades y se mantenga mayor cantidad de

recursos circulando en la economía local de ese lugar y de otros territorios.

Pero sobre todo, "el aprender haciendo", está dejando muchas lecciones que la teoría presupondría a lo mejor como acciones estériles o infructuosas, y en la práctica este ejercicio ha sido y es ejemplo para otras personas que tienen las mismas condiciones, voluntad y visión económica y solidaria.

3.1.5 Asociación Solidaria de Comunidades Emprendedoras en Red (ASCER) en San Sebastián y San Lorenzo

La Asociación Solidaria de Comunidades Emprendedoras en Red (ASCER) en San Sebastián y San Lorenzo, se constituyó en los primeros días de noviembre de 2015. La red solidaria pretende fomentar la solidaridad, la justicia y la equidad entre sus integrantes. Su misión es *"Fomentar un cambio de actitud de los productores y productoras por medio de acciones colectivas justas y solidarias que generen una dinamización económica y productiva local en nuestros municipios."*

La Red ASCER la conforman 22 socios/as directos/as, representantes de 9 grupos solidarios. En total la conforman aproximadamente 100 personas, el 85% mujeres.

En ASCER se trabajan tres acciones fundamentales: la Escuela local de Economía Solidaria, la Elaboración de productos propios, Tienda y centro de acopio.

Las tres acciones de ASCER

- **Escuela local de economía solidaria.** Todo socio o socio que desee incorporarse a la Red debe de pasar por un proceso de aprendizaje en la Escuela de Economía Solidaria de la Red donde se aprende y se practican los principios de Solidaridad, Cooperación, Autogestión, Equidad de género, Consumo responsable y Respeto al medio ambiente. Consiste en crear y desarrollar capacidades en los y las asociadas nuevos para que todos y todas estén en la misma sintonía. También se apuesta a abrir la escuela a personas interesadas en conocer más sobre la economía solidaria, entidades gubernamentales, organizaciones, colectivos de las comunidades, etc.

- **Elaboración de productos propios.** Se elaboran productos naturalmente, usando el mínimo posible de químicos, enseñando conocimientos y compartiendo capacidades con cada socio/a, fomentando un comercio justo y solidario para los clientes y para los socio/as por medio de la venta de sus productos. En la asociación ASCER todos y todas participan y ganan, se cuenta con un sistema de distribución justo y solidario, donde una parte va destinada a aumentar el capital de trabajo, otro porcentaje para acciones futuras colectivas y solidarias y el otro porcentaje para el socio/a o los socios/as que hayan trabajado en la producción específica. Además de la elaboración de productos se promueve la comercialización de los productos de los y las asociadas bajo un reglamento de medidas y requisitos para poder vender sus productos bajo el nombre de ASCER.

- **Tienda y centro de Acopio.** Se cuenta con una tienda solidaria donde se comercializan los productos propios de ASCER y los de los socios/as, brindando el servicio de acopio de maíz y frijol en la modalidad de compra o ahorro. La primera fase de esta tienda es para uso de los socios y socias ya que el recurso es poco. La dinámica funciona de la siguiente manera: hacen un listado según el presupuesto disponible, se turnan para ir a hacer las compras por pareja los días lunes, el día martes se reúnen, cada socio dice qué va a necesitar y se lo lleva a su casa con la opción de pago de inmediato o pago para 8 días, llevando un registro de cuentas por cobrar.





3.1.6 Contraste entre las redes económicas Xúchit Tútut y ASCER

Si hacemos un contraste entre los procesos llevados a cabo en la conformación de las redes de comercialización Xúchit Tútut y ASCER, observaremos algunas diferencias y algunas similitudes.

El surgimiento de la Red Xúchit Tútut nació a partir de la alianza de un conjunto de instituciones con el objetivo de conectar a pequeños productores y productoras a través de un catalizador como lo son los sistemas monetarios complementarios (UDIS). Por su parte la Red ASCER, varios años después y sobre las lecciones aprendidas en la experiencia de Suchitoto, nació a partir de las propuestas surgidas en los procesos de formación en Economía Solidaria, desde los diferentes grupos económicos solidarios. En ambos casos se tuvo la premisa de que juntas y juntos, de manera colectiva, iban a ser más fuertes y obtener mejores resultados que los que se podrían obtener de manera individual, como una alternativa económica a la economía dominante.

En la segunda fase se piensa abrir al público en general para así poder incrementar más sus ganancias actualmente no se ha pasado a esta fase por falta de fondos.

El servicio de acopio está recién iniciando, se plantea un sistema donde los socios puedan intercambiar productos por el equivalente en granos básicos (maíz y frijol). Se encuentra el proceso de reglamentación y metodología que se utilizara para el acopio.

Es importante rescatar el potencial de los procesos formativos y de concientización para que los procesos sean fuertes y sostenibles a largo plazo. Una mayor concientización contribuye a mejorar la organización y también a la práctica de la solidaridad y el apoyo mutuo.

Tabla 6: Contraste entre procesos Red Xúchit Tútut y Red ASCER

	RED XUCHIT TUTUT 2007- 2012	RED ASCER 2015-2016
ORIGEN	A partir de una alianza entre varias instituciones que estaban en contacto con personas involucradas en iniciativas económicas	A partir de procesos locales de formación y concientización de personas involucradas en iniciativas económicas y sus organizaciones de base.
METODOLOGIA	Agrupamiento de negocios o emprendimientos nuevos o ya establecidos, que fueron involucrados a un sistema monetario complementario	Asociatividad gradual a partir de la formación, la concientización y la implementación de las propuestas surgidas de los mismos integrantes o grupos, definiendo sus propias reglas y estructura.
VENTAJAS	<ol style="list-style-type: none"> 1. Proceso innovador local 2. Alternativa a lo tradicional en lo económico 3. Integrador de variedad de negocios 	<ol style="list-style-type: none"> 1. Proceso innovador local 2. Alternativa a la economía tradicional 3. Integra variedad y complementariedad de negocios.
LIMITACIONES	<ol style="list-style-type: none"> 1. No se desarrolló la suficiente sensibilización y conciencia de las personas involucradas en la red 2. Hubo insuficiente desarrollo de un cuerpo directivo que dinamizara la actividad de la Red. 	<ol style="list-style-type: none"> 1. El poco nivel de compromiso de algunos socios para trabajar en conjunto 2. La dispersión geográfica 3. Los efectos del incremento de la inseguridad ciudadana de los últimos años, en los socios y socias de la Red.

Fuente: Elaboración propia.

3.2 Autogestión Financiera

3.2.1 Bancos comunales

Las iniciativas de economía solidaria, individuales, familiares o comunitarias, presentan limitaciones para acceder al crédito de la banca comercial. Es por eso que se ha impulsado una forma alternativa de financiamiento de las actividades económicas solidarias, mediante la autogestión financiera, es decir, mediante la creación de bancos comunales y grupos de auto ahorro, organizados a partir de grupos solidarios. Este enfoque alternativo de las microfinanzas, se basa en relaciones de solidaridad y compañerismo y ha contribuido a dinamizar las actividades económicas y, por tanto a mejorar la integración social y el ingreso en comunidades de la zona rural.

Para la conformación de un Banco Comunal, se comienza entregando un fondo inicial, en calidad de préstamo, el cual se entrega a grupos solidarios conformados con el objetivo de

apoyar y financiar las iniciativas individuales o colectivas de las y los socios. Se llevan registros contables, actas de reuniones, sistemas de pago y rendición de cuentas. La finalidad de ello es que con este apoyo puedan tener mayor autonomía y autosostenibilidad, mediante la autogestión de los recursos financieros.

Actualmente se trabaja con más de 12 bancos comunales, integrados por más de 275 personas, 96% de ellas son mujeres, pues son las que menos acceso tienen al crédito en la banca comercial y el sistema de microfinanzas. La participación activa de las mujeres en los bancos comunales les ha permitido avanzar hacia la autonomía económica, lograr mayor independencia de sus esposos y sentirse mejor por aportar monetariamente al hogar, mejorando su autoestima.

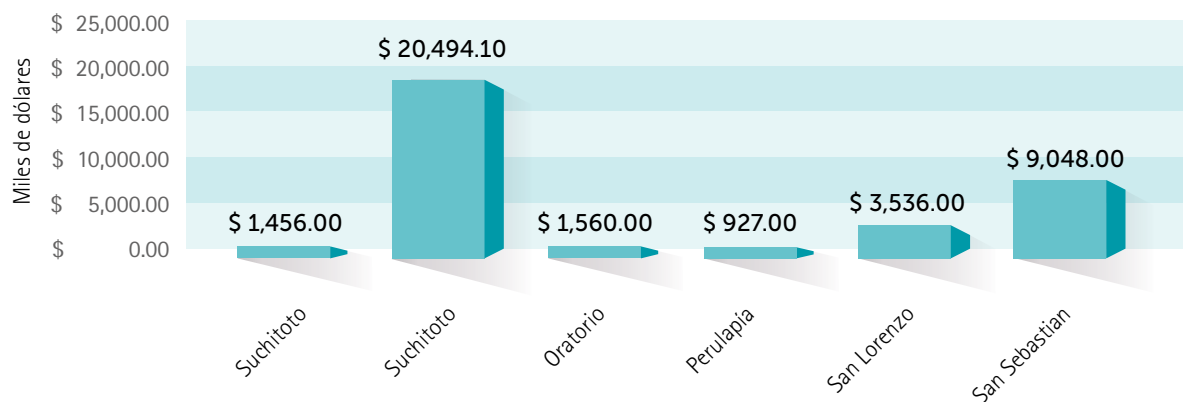
En el apoyo y acompañamiento de los bancos comunales, se han aplicado algunas metodologías formativas como "Apreciando lo Nuestro", "Educación Financiera" y "Gestión Micro empresarial".

Tabla 7: Bancos Comunales período 2011-2015

Municipio / Datos	N° de grupos	Total Hombres	Total Mujeres	Total de personas	Tasa de i	Interés ganado	Fondo acumulado/ahorro	Total de fondo
Suchitoto (Agro mercado)	1	2	8	10	4%	\$ 56.00	\$ 1,400.00	\$ 1,456.00
Suchitoto	6	0	176	176	10%	\$ 1,863.10	\$ 18,631.00	\$ 20,494.10
Oratorio	1	0	34	34	4%	\$ 60.00	\$ 1,500.00	\$ 1,560.00
Perulapía	1	2	9	11	3%	\$ 27.00	\$ 900.00	\$ 927.00
San Lorenzo	1	4	10	14	4%	\$ 136.00	\$ 3,400.00	\$ 3,536.00
San Sebastián	2	3	27	30	4%	\$ 348.00	\$ 8,700.00	\$ 9,048.00
Total	12	11	264	275		\$ 2,490.10	\$ 34,531.00	\$ 37,021.10

Fuente: Programa de Desarrollo Económico (PRODE)-REDES

Gráfico 3: Fondos de Bancos comunales por municipio , 2011-2015



Fuente: Programa de Desarrollo Económico (PRODE)-REDES

3.2.2 Grupos de Autoahorro

Los grupos de auto ahorro están integrados por familiares, amigos/as, vecinas/os o personas de confianza. Deciden asociarse como grupo y reunirse periódicamente para aportar una cuota a su cuenta de ahorro, regularmente cada 15 días. La cantidad a ahorrar la decide voluntariamente cada quien según su capacidad, desde un mínimo de \$0.25 centavos. Lo ahorrado es guardado en una caja con dos llaves, llevado el registro en los libros de caja y en las libretas personales de cada socia/o. La caja de ahorros sólo se puede abrir en presencia de todo el grupo.

Cada grupo de autoahorro se organiza internamente y nombra en una junta directiva, conformada por presidente/a, tesorero/a, secretario/a y dos tenedores/as de llaves. Esta estructura se crea pues ellas/os gestionan sus propios sus fondos. Los grupos pueden ser mixtos, o solo de mujeres, los hay también de niños y niñas, con el objetivo de educar sobre el ahorro, se conforman con entre 10 y 15 personas. También hacen actividades para levantar fondos y alimentar un fondo común.

Los grupos reciben un acompañamiento y capacitación en relación la importancia del ahorro, la economía solidaria y técnicas para llevar cuentas y controles. Luego de ahorrar por un período más o menos largo (6-8 meses), suelen tener la liquidez suficiente, para poder otorgarse créditos entre sus miembros. Para prestar dinero, que es una decisión opcional, deben elaborar un segundo reglamento, lo cual los convierte en grupos de auto ahorro y préstamo.

El destino de los préstamos es la compra de insumos para siembra agrícola, gastos por enfermedades, o para la compra de alimentos. Cada grupo define la tasa de interés y el ciclo de retorno de los préstamos. Regularmente la tasa de interés es bastante baja. La garantía es solidaria, es decir, si alguien no

paga, pagan todos lo cual requiere un nivel alto de confianza entre sus integrantes y también genera una actitud de corresponsabilidad.

Los grupos de auto ahorro promovidos por REDES iniciaron en Cacaopera y Corinto, Morazán, y luego, con base a esa experiencia valiosa en municipios considerados con pobreza extrema, se fueron replicando a los demás municipios, como Suchitoto, San Sebastián y San Bartolomé Perulapia,; actualmente se inicia la experiencia en Berlín y Alegría del departamento Usulután.

Estos grupos solidarios son un medio de integración social que buscan generar un sentimiento positivo en las personas de que a pesar de las condiciones de pobreza o extrema pobreza, es posible contar con una capacidad mínima propia para mejora de la situación personal o familiar. Su objetivo principal es fomentar la confianza, la solidaridad, el compañerismo, la autoestima, el ingreso y el mejoramiento de las condiciones económicas, sociales y culturales de las personas asociadas, mediante la reducción del consumismo y el fomento del hábito del ahorro.

Normalmente se cree que las personas viviendo en pobreza no pueden, pero la realidad es otra y esto ha quedado comprobado con cada uno de estos grupos, que han comenzado por ahorros de cantidades muy pequeñas y con el paso del tiempo, la voluntad y la perseverancia, han logrado reunir cantidades más significativas de dinero al punto que han logrado llegar a realizar pequeños créditos que sirven para crear sus negocios, fortalecerlos o satisfacer una necesidad.

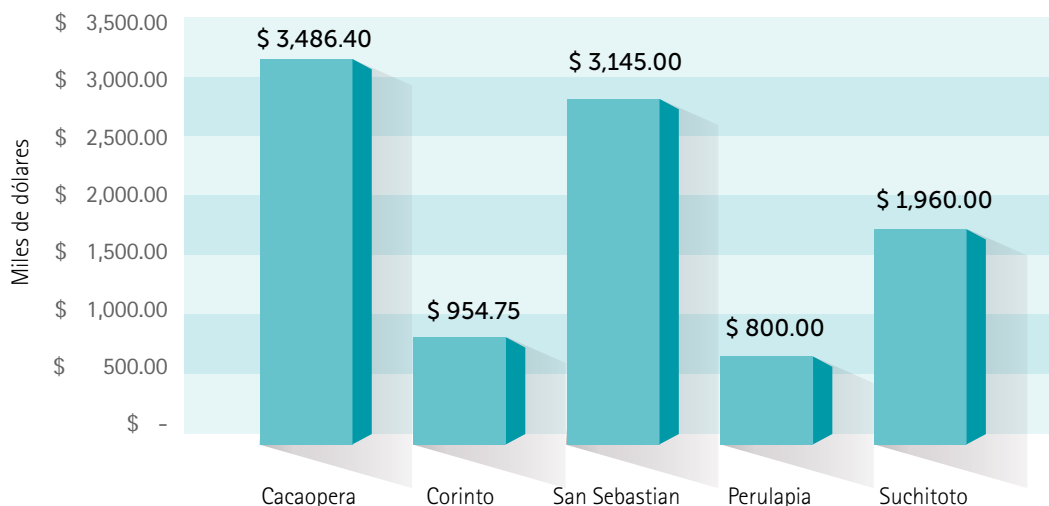
Existen 33 Grupos de Auto ahorro en los municipios de Suchitoto, Oratorio de Concepción, San Bartolomé Perulapia, San Sebastián, San Lorenzo, Cacaopera y Corinto. Participan 534 personas, el 68% son mujeres, llegando a un total de dinero ahorrado de \$10,346.15.

Tabla 8: Consolidación de grupos de ahorro 2013-2015

Municipio / Datos	N° de grupos	Total Hombres	Total Mujeres	Total de personas	Tasa de i	Fondo total
Cacaopera	15	112	138	250	0.70%	\$ 3,486.40
Corinto	5	8	70	78	1.60%	\$ 954.75
San Sebastián	6	26	53	79	3.00%	\$ 3,145.00
San Bartolomé Perulapia	2	18	30	48	5.00%	\$ 800.00
Suchitoto	5	9	70	79	3.00%	\$ 1,960.00
Total	33	173	361	534		\$ 10,346.15

Fuente: Programa de Desarrollo Económico (PRODE)-REDES

Gráfico 4: Total de fondos grupos de ahorro 2011-2015



Fuente: Programa de Desarrollo Económico (PRODE)-REDES

Esta experiencia ha permitido ir modificando la conciencia consumista mediante la cultura del ahorro, no se ha enseñado a gastar sino a invertir. Los intercambios de experiencia han sido una herramienta fundamental que permitió que los logros alcanzados y la metodología utilizada en un inicio en el departamento de Morazán, se extendieran a otras zonas de trabajo de la Fundación REDES.

Entre las dificultades que se enfrentan, están los estilos inadecuados de liderazgo de algunas personas que han integrado los grupos, promovidos por la ambición hacia el dinero. Se han hecho esfuerzos por fomentar un liderazgo positivo y cambiar la mentalidad de algunas personas. La delincuencia es algo que también ha afectado: un grupo que se identifica como un "banco" o que posee dinero, por poco que sea, fácilmente se convierte en blanco de los ladrones. Esa situación ha generado que varios grupos han depositado su dinero en instituciones microfinancieras o en la banca comercial. Asimismo, es necesario fortalecer aún más las capacidades de administración y gestión de los grupos, mayores conocimientos sobre gestión empresarial y asociatividad.

Grupos de autoahorro de niñas y niños

Como resultado de los grupos de auto ahorro de adultos y adultas, sus hijas e hijas se fueron motivando a conformar sus propios grupos de auto ahorro infantiles. Es así que nació en 2012 el primer grupo de autoahorro de niños y niñas en San Bartolomé Perulapia, integrado por 3 niños y 7 niñas. Posteriormente en San Sebastián el grupo de auto ahorro "La amistad", el cual está

conformado por 7 niñas y 1 niño, se constituyeron a finales de 2014 y en un año lograron ahorrar \$460.

Muchos de ellas y ellos comentan que ya ahorran de manera individual, en una alcancía, o en un botecito, comentan que si sus papá o mamá les daban \$1, ahorran \$0.50.

La finalidad el ahorrar para ellas y ellos es para los gastos escolares, para ayudar en la familia en caso de una emergencia como una enfermedad, para comprar medicinas, o para comprar "estrenos" a fin de año. Comentan que les gusta reunirse porque así conviven con los demás.

Los niños y niñas van creciendo con una mentalidad distinta, porque ven el ejemplo de sus padres y madres. Están creciendo con una mentalidad y una práctica solidaria. Son los futuros protagonistas del sostenimiento de las iniciativas de economía solidaria.



4

Punto de llegada: Conclusiones

- La realidad de la Economía Solidaria no es lineal, no todo son triunfos o éxitos, sino una permanente lucha y búsqueda por construir una alternativa al sistema económico predominante. Pero la acumulación de trabajo y logros se va desarrollando gradualmente, aunque hayan debilidades o fallas dentro de los procesos.
- Una metodología clave para el fortalecimiento del proceso de construcción de la Economía Solidaria, han sido los intercambios de experiencia que se han realizado entre las mismas comunidades y las organizaciones de las mismas. Compartir experiencias y conocimientos es un factor fundamental, que también genera la idea de redes, claves para este tipo de economía.
- La concientización es la base de la construcción de la Economía Solidaria, pues al ser ésta la construcción de una alternativa al sistema económico imperante, si no hay conciencia existe mucho riesgo de que el proceso se revierta.
- A pesar de corto tiempo de desarrollo y construcción de diversas iniciativas de Economía Solidaria, hay cambios de conciencia que se han podido identificar tales como son: la organización de las personas, la solidaridad, equidad de género, cambios en la mentalidad individualista, importancia del ahorro, preocupación por la problemática ambiental y ecológica.
- La capacitación técnica y los procesos de formación, han sido muy importantes en la construcción de la confianza en los grupos, en la organización, la voluntad, la perseverancia y la motivación.
- En el proceso se han enfrentado grandes dificultades, algunas de ellas en el ámbito de la conciencia como la falta de interés personal producto de la cultura económica de la economía predominante que se enfoca más a la individualidad y no de la organización y esfuerzos de grupo, no creer que es posible lograr resultados positivos y no creer en el trabajo colaborativo. Otras de ellas en el terreno socio-ambiental como afectaciones por la sequía o períodos de excesivas lluvias y el cambio climático en general, la violencia y la inseguridad en las zonas.
- Los principales aprendizajes han sido, entender la importancia de la solidaridad y de la organización como un factor de sostenibilidad para romper dependencia de los apoyos institucional.

Bibliografía

Burns, Teresa (2007). *Politizando la pobreza: hacia una Economía solidaria del cuidado*. Instituto de investigación, Capacitación y desarrollo de la Mujer (IMU)

Bustamante Estrada, R., et al. (2012). *Evaluación de la moneda alternativa como un medio que posibilita la economía solidaria: Caso de estudio Suchitoto*. Tesis de grado. Universidad Centroamericana José Simeón Cañas (UCA)

Castells, M. (1998): *La era de la información: Economía, Sociedad y Cultura, Madrid, Alianza*.

CEPAL (2012) "Panorama social América Latina 2012", en: <http://www.cepal.org/publicaciones/xml/5/48455/PanoramaSocial2012Docl.pdf>

Coordinadora Andina de Organizaciones Indígenas (CAOI) (2010). *Buen Vivir/Vivir Bien. Filosofía, políticas, estrategias y experiencias regionales andinas*. Lima.

Coraggio, L (2011). *"Economía social y solidaria. El trabajo antes que el capital"*, Universidad Politecnica Salesiana, FLACSO Ecuador. Y Corragio, L (2016). *Economía social y solidaria en Movimiento*. Ediciones UNGS (Universidad Nacional de General Sarmiento)

De Beer, K. y Jiménez, V. (2007). *Fortaleciendo la economía de Suchitoto con un Sistema de Vales*. Estudio de factibilidad. STRO. San salvador. Mimeo.

Datos del Panel Intergubernamental sobre el Cambio Climático (IPCC), en: Amigos de la Tierra, *"10 puntos para entender el cambio climático"*, sin fecha. Disponible en: http://www.comunicacionparaeldesarrollo.org/media/uploads/cyclope_old/adjuntos/10puntosparaentenderelcambioclimatico-2.pdf

FAO (2013), Estado mundial de la alimentación 2013, Sistemas Alimentarios para una mejor nutrición

Guerra, P. et al. (2012). *Miradas globales para otra economía*. SETEM.

Kropotkin, P (sf). *El Apoyo Mutuo. Versión electrónica*.

Montoya, Aquiles. *"Reacumulación primaria de capital en El Salvador"*. Revista ECA, San Salvador, Volumen XLVI, N° 515, 1991, pags. 803-914

Montoya, Aquiles (2011). *Manual de Economía Solidaria*. Centro para la Defensa del Consumidor (CDC).

Martínez, A. y Álvarez, S. (coords) (2008): *"La economía crítica y solidaria: perspectivas teóricas y experiencias para la construcción de una economía alternativa"*, in Worldwatch Institute: La situación del mundo 2008. Innovaciones para una economía sostenible. Informe anual del Worldwatch Institute sobre el Progreso hace una Sociedad Sostenible. Ed. Icaria. Barcelona.

Martínez Escobar, E. et. al (2011). *Plan estratégico de mercadotecnia para incrementar la demanda de los productos ofrecidos en el agromercado del municipio de Suchitoto departamento de Cuscatlán*. Tesis de grado. Universidad de El Salvador. P. 22

Nobre, Miriam (2015). *Economía solidaria y Economía feminista: Elementos para una agenda*. En: SOF Sempreviva Organização Feminist. Las mujeres en la construcción de la economía solidaria y la agroecología. Textos para la acción feminista. Sao Paulo.

OXFAM (2014). *Iguales. Acabemos con la desigualdad extrema. Es hora de cambiar las reglas*. Y OXFAM (2014).: *Gobernar para las élites. Secuestro democrático y desigualdad económica*.

Observatorio Social Centroamericano. *Honduras: Intereses Transnacionales farmacéuticos implicados en golpe de estado a Zelaya*. 28 de junio de 2009

Pérez de Mendiguren Castresana, Juan Carlos, et al. *Economía Social, Empresa Social y Economía Solidaria: diferentes conceptos para un mismo debate. Papeles de Economía Solidaria Número 1, Junio 2009*

Razeto, L (1990). *Economía Popular de Solidaridad. Identidad y proyecto de una visión integradora*. Area Pastoral Social de la Conferencia Episcopal de Chile, Programa de Economía del Trabajo (PET), Santiago, 1990.

Razeto, L (1997). El factor C. Charla. Escuela cooperativa "Rosario Arjona"/CECOSESOLA. Barquisimeto, Venezuela, septiembre de 1997.

Rivera, Z., et al. (sf). *Red Xuchit Tutut: Aprendizajes sobre prácticas de economía solidaria en Suchitoto, El Salvador*. Centro Latinoamericano para el Desarrollo Rural (RIMISP). Mimeo.

Sánchez Rodríguez, R (2013). *Respuestas urbanas al cambio climático en América Latina*. CEPAL, Santiago.

Teitelbaum, Alejandro (2010). *La armadura del capitalismo, El poder de las sociedades transnacionales en el mundo contemporáneo*. Icaria Editorial, Barcelona

Vommaro, Pablo (2012). Entrevista a Orlando Núñez Soto. *Crítica y Emancipación*, (7): 109-155, primer semestre de 2012. Núñez Soto ha escrito ha escrito "El manifiesto asociativo y autogestionario", y "La Economía popular".

Anexos

Entrevistas:

Nº	Nombre	Cargo
1	Silvia Miranda	Técnica de REDES
2	Ligia Ábrego	Ex técnica de REDES
3	William Zetino	Técnico de REDES
4	Rolando González	Técnico de REDES
5	Ernesto Marín	Ex técnico de REDES
6	Esmeralda Villeda	Ex técnica de REDES

Grupos focales:

Nº	Municipio
1	Suchitoto, Cuscatlán
2	San Bartolomé Perulapía, Cuscatlán
3	San Sebastián y San Lorenzo, San Vicente
4	Cacaopera y Corinto, Morazán



REDES

FUNDACIÓN SALVADOREÑA PARA
LA RECONSTRUCCIÓN Y EL DESARROLLO

www.redes.org.sv

Tel (503) 2260-1474

Correo electrónico: fundacion@redes.org.sv

Calle Cerro Verde #3028,

Col Miramonte, San Salvador, El Salvador, C.A.



@FundREDES



FundaREDES



REDESFundacion