

MAR DE MOVILIDAD

Restaurante

recarga eléctrica

TALLER BICI

bicihangar

m a r e s  
MADRID

bicihangar

recarga eléctrica

HOTEL

MEMORIA FINAL

2016\_2019

MERCADO de

Marisa

Luisa

vivienda

ENTRO MAYORES

ÚLTIM MILL

bicihangar

deastos

---

**Redacción,  
fotografía y diseño**

Equipo de comunicación  
de MARES Madrid.

---

**Colaboradores**

Vivero de Iniciativas Ciudadanas,  
Estudio Sic,  
Ecooo,  
Tangente Grupo Cooperativo,  
Todo por la Praxis,  
Acción contra el Hambre, Dinamia,  
Agencia para el Empleo,  
Área de Economía y Hacienda del  
Ayuntamiento de Madrid.

---

**Edición**

MARES Madrid

---

**[www.maresmadrid.es](http://www.maresmadrid.es)**

[info@maresmadrid.es](mailto:info@maresmadrid.es)

Madrid, 2019



**Licencia CC by-nc-sa**

Salvo excepciones indicadas expresamente, los contenidos de la revista MARES Madrid se publican bajo licencia Creative Commons Reconocimiento-NoComercial-CompartirIgual 4.0 Internacional.

---

**Depósito Legal**

M-17157-2017

---

**ISSN**

2530-9560

---

This project is co-financed by the European Regional and Development Fund through the Urban Innovative Actions Initiative

---

“The content of this publication does not reflect the official opinion of the European Union. Responsibility for the information and views expressed therein lies entirely with the author(s).”

“El contenido de esta publicación no refleja la opinión oficial de la Unión Europea. La responsabilidad de la información y las opiniones expresadas en ella recae enteramente en el/los autor/es”.



# BARRIOS ECONOMÍA FUTURO



# Sumario

## PRESENTACIÓN

—5

## ORGANIGRAMA

—7

## CRONOGRAMA

—10

## INNOVACIÓN

—14

## DICEN DE MARES: RELATOS

—17

## CIFRAS

—20

## SECTORES

—23

## TERRITORIO

—34

## PROYECTOS ACOMPAÑADOS

—46

## APRENDIENDO EN COMÚN

—50

## FORMACIÓN

—53

## MATERIALES Y PRODUCTOS

—57

# Presentación



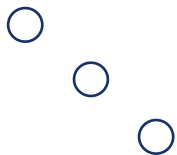
**El proyecto MARES de Madrid, desarrollado dentro de la iniciativa europea Urban Innovative Actions, se ha ejecutado a lo largo de tres años (entre el 1 de noviembre de 2016 y el 31 de octubre de 2019).**



Esto supone más de 1.000 días de trabajo realizado por un equipo coordinado por el Ayuntamiento de Madrid y pertenecientes a ocho entidades de la economía social y solidaria: Dinamia, Grupo Cooperativo Tangente, Estudio SIC, Vivero de Iniciativas Ciudadanas, Ecooo, Todo por la Praxis, Agencia para el Empleo y Acción contra el hambre.



Su apellido (ecosistemas urbanos resilientes para una economía sostenible) apunta a su ambicioso objetivo: transformar la ciudad de Madrid a través de la economía social y solidaria. Para ello, se priorizaron cinco sectores económicos, que componen el acrónimo MARES (movilidad, alimentación, reciclaje, energía y, la ese, de cuidados) en cuatro distritos (Puente de Vallecas, Villaverde, Vicálvaro y Centro). En ellos, hemos trabajado de la mano de agentes clave y recuperado tres espacios públicos en desuso, creando el primer centro de economía circular y la primera cocina incubadora de la Comunidad de Madrid.



En el corto plazo, MARES buscaba generar nuevo tejido productivo sostenible y de calidad. Y lo ha conseguido. Gracias a los servicios especializados de acompañamiento, se han creado 48 nuevas entidades, la mayoría bajo fórmulas de la economía social y solidaria. Además, más de 300 iniciativas económicas se han beneficiado de las propuestas del proyecto y han participado activamente en su ecosistema. De estas, 91 han estado incubadas en los espacios.

Los cambios de gran calado requieren de tiempo. Por eso, una parte de las actividades de MARES se han dirigido a sensibilizar y concienciar a las vecinas y vecinos de Madrid sobre la necesidad de aplicar modelos productivos más sostenibles y viables a los retos urbanos actuales. Más de 13.000 personas han participado en los cerca de 1.000 eventos de formación y sensibilización, tanto sectorial como general, incluyendo las más de 40 Comunidades de Aprendizaje orientadas a la Práctica (CAP).

Ahora, llega el momento de compartir las herramientas innovadoras diseñadas por MARES, poner en común los aprendizajes colectivos y reflexionar sobre los resultados. Para ello, hemos elaborado esta memoria, que sintetiza los principales procesos desarrollados y resultados alcanzados durante la vida de este proyecto piloto de innovación urbana. Esperamos que resulte de utilidad para seguir imaginando una mejor economía en mejores barrios. En definitiva, un mejor futuro.



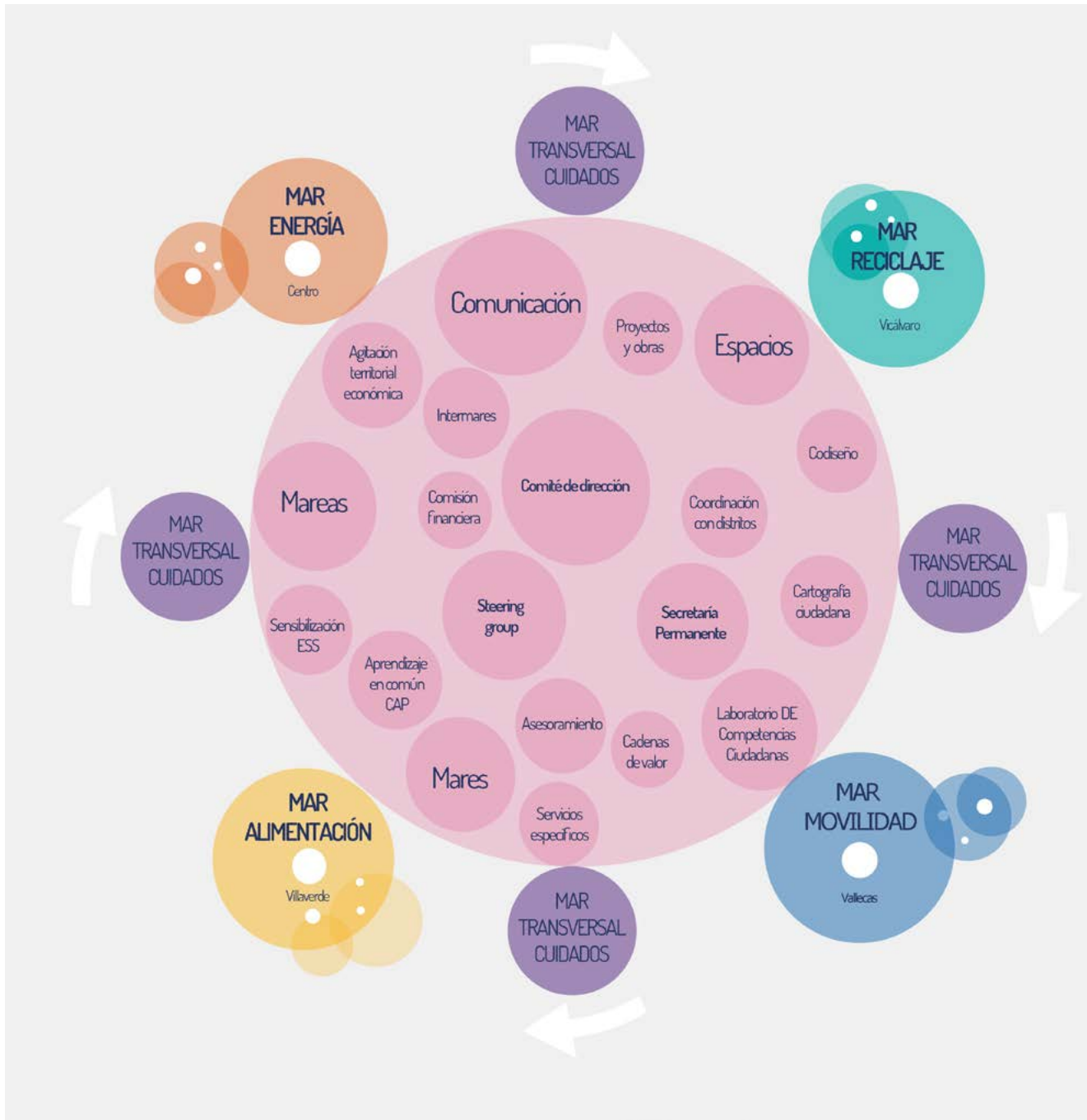
**MARES DE  
RELATOS**



Barrios.  
Economía.  
Futuro.

## Organigrama

A lo largo de estos tres años de proyecto, casi 100 personas pertenecientes a ocho entidades diferentes y al Ayuntamiento de Madrid han trabajado dentro del proyecto europeo MARES para crear tejido productivo de calidad, impulsar la economía social y solidaria y, en última instancia, contribuir a la transformación y mejora urbana. Una forma de visualizar el organigrama interno del proyecto es a través de estos doce dispositivos en constante interrelación y movimiento.



- + **MAR DE MOVILIDAD:** Impulso a iniciativas de ciclologística, especialmente centradas en los repartos de última milla. Sensibilización y formación en movilidad urbana sostenible.
- + **MAR DE ALIMENTACIÓN:** Puesta en marcha de la primera cocina incubadora pública de Madrid (Gastrolab Villaverde). Impulso a los supermercados cooperativos y sensibilización en consumo sostenible.
- + **MAR DE RECICLAJE:** Apoyo a iniciativas de moda sostenible (*slow fashion*) y de tratamiento de residuos de aparatos electrónicos. Diseño de un supermercado de materiales reutilizados.
- + **MAR DE ENERGÍA:** Sensibilización sobre energía limpia, ahorro energético y consumo responsable. Acompañamiento a empresas de rehabilitación energética sostenible.
- + **MAR DE CUIDADOS:** Visibilización del trabajo doméstico y no remunerado. Apoyo a iniciativas de crianza compartida y sanitarias fuera del sistema público. Emprendimiento colectivo de mujeres.
- + **APRENDIZAJE EN COMÚN (CAP):** Metodología innovadora para generar Comunidades de Aprendizaje orientadas a la Práctica, espacios de participación colectiva y horizontal en torno a un problema concreto



- + **AGITACIÓN TERRITORIAL:** Articulación de MARES con los agentes sociales, económicos, educativos e institucionales clave del territorio. Generación de sinergias entre iniciativas y sensibilización.

---

- + **ASESORAMIENTO:** Acompañamiento empresarial integral a grupos promotores con necesidad de consultoría especializada (sectorial o transversal) para consolidarse o escalar.

---

- + **COMUNICACIÓN:** Apoyo comunicativo para dar a conocer todos los aspectos del proyecto a los agentes interesados. Atracción y llamamiento de potenciales iniciativas económicas.

---

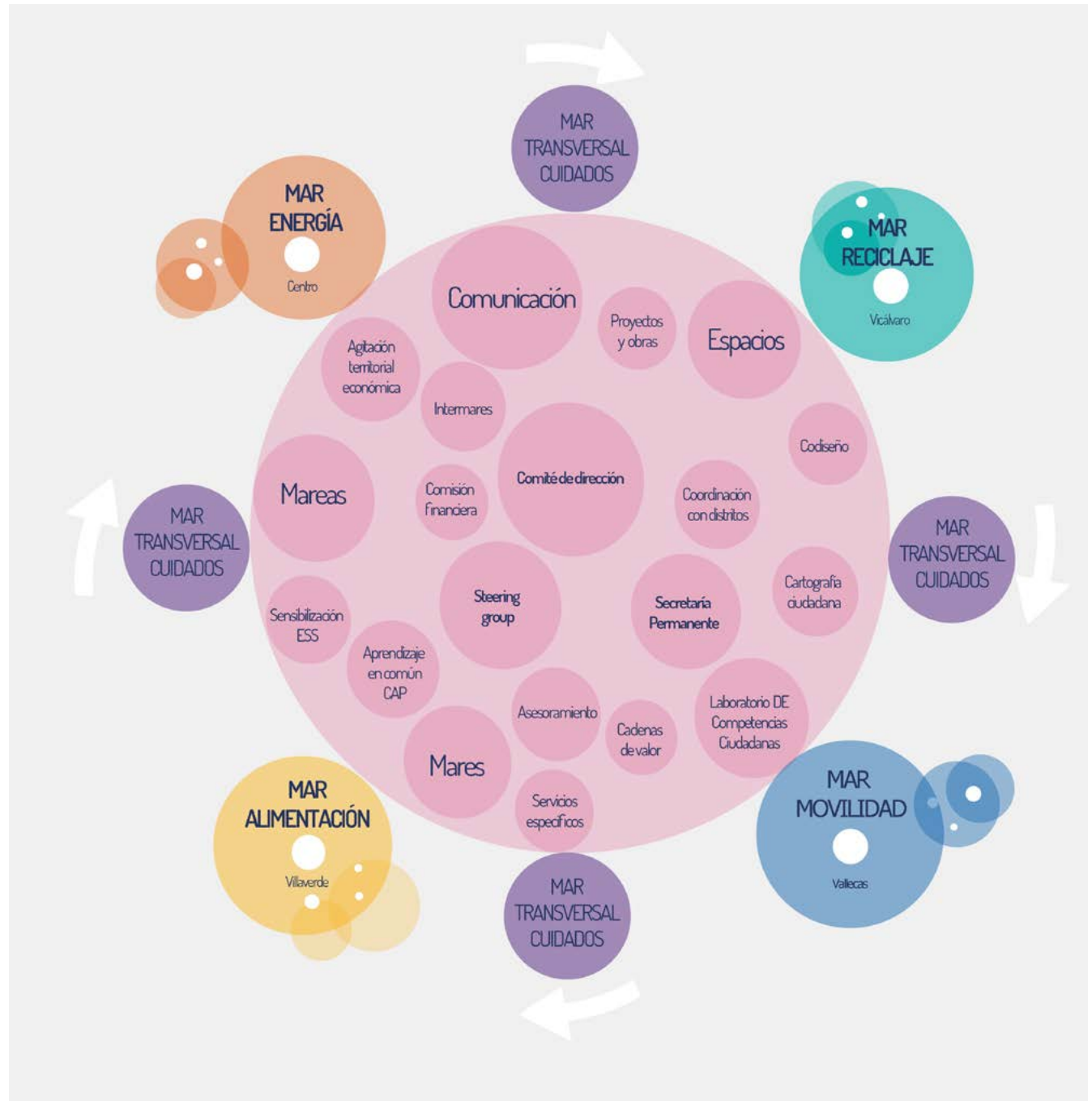
- + **LABORATORIO DE COMPETENCIAS CIUDADANAS:** Mapeo participativo inicial de los distritos para identificar agentes clave, acotar las competencias ciudadanas instaladas y localizar potenciales grupos promotores.

---

- + **ESPACIOS:** Adecuación de los espacios municipales en desuso para acoger los ecosistemas sectoriales de MARES. Acompañamiento material y espacial del proyecto.

---

- + **GOBERNANZA:** Supervisión técnica y presupuestaria realizada por la Dirección General de Economía del Ayuntamiento de Madrid. Interlocución con la UIA y con otros servicios municipales.



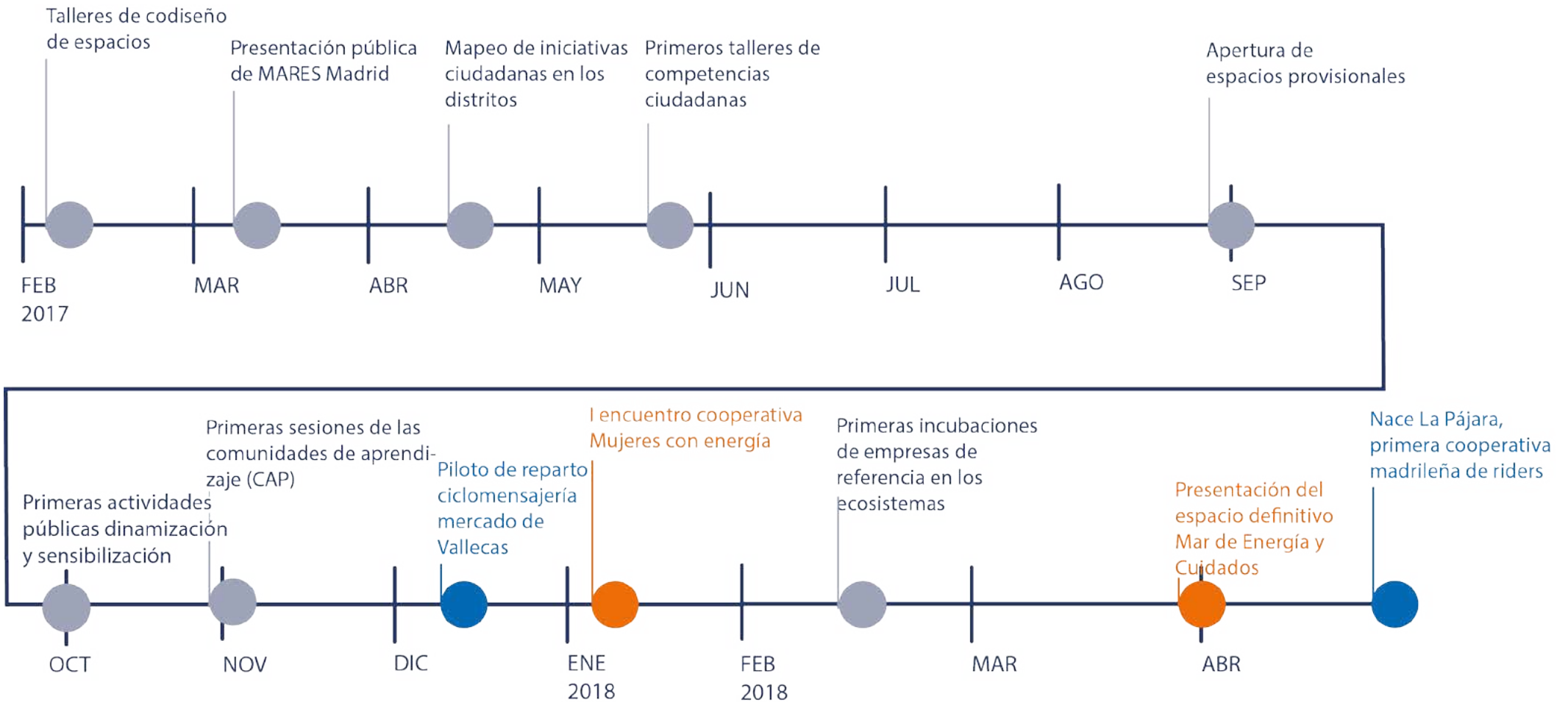


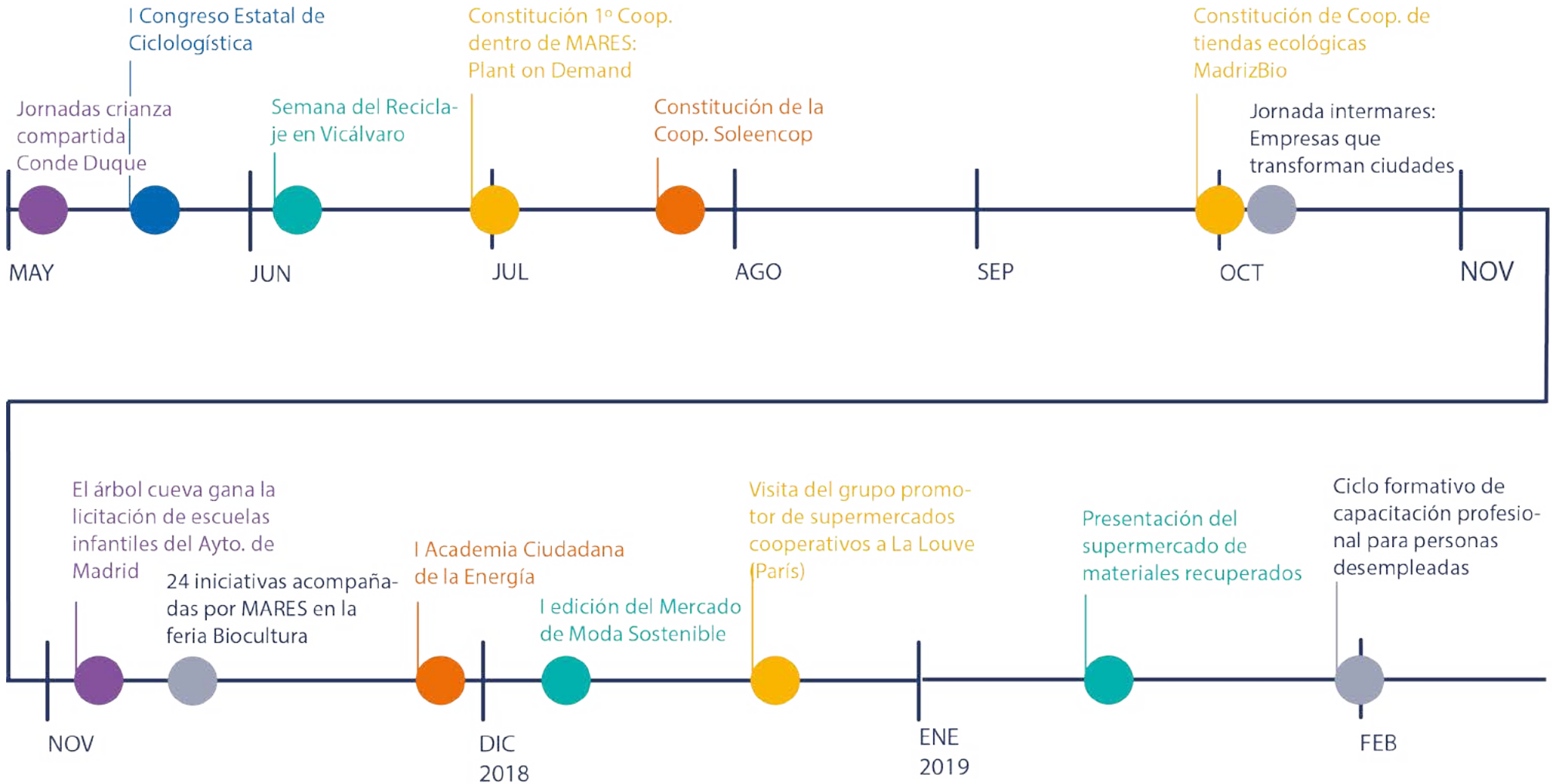
# Cronograma

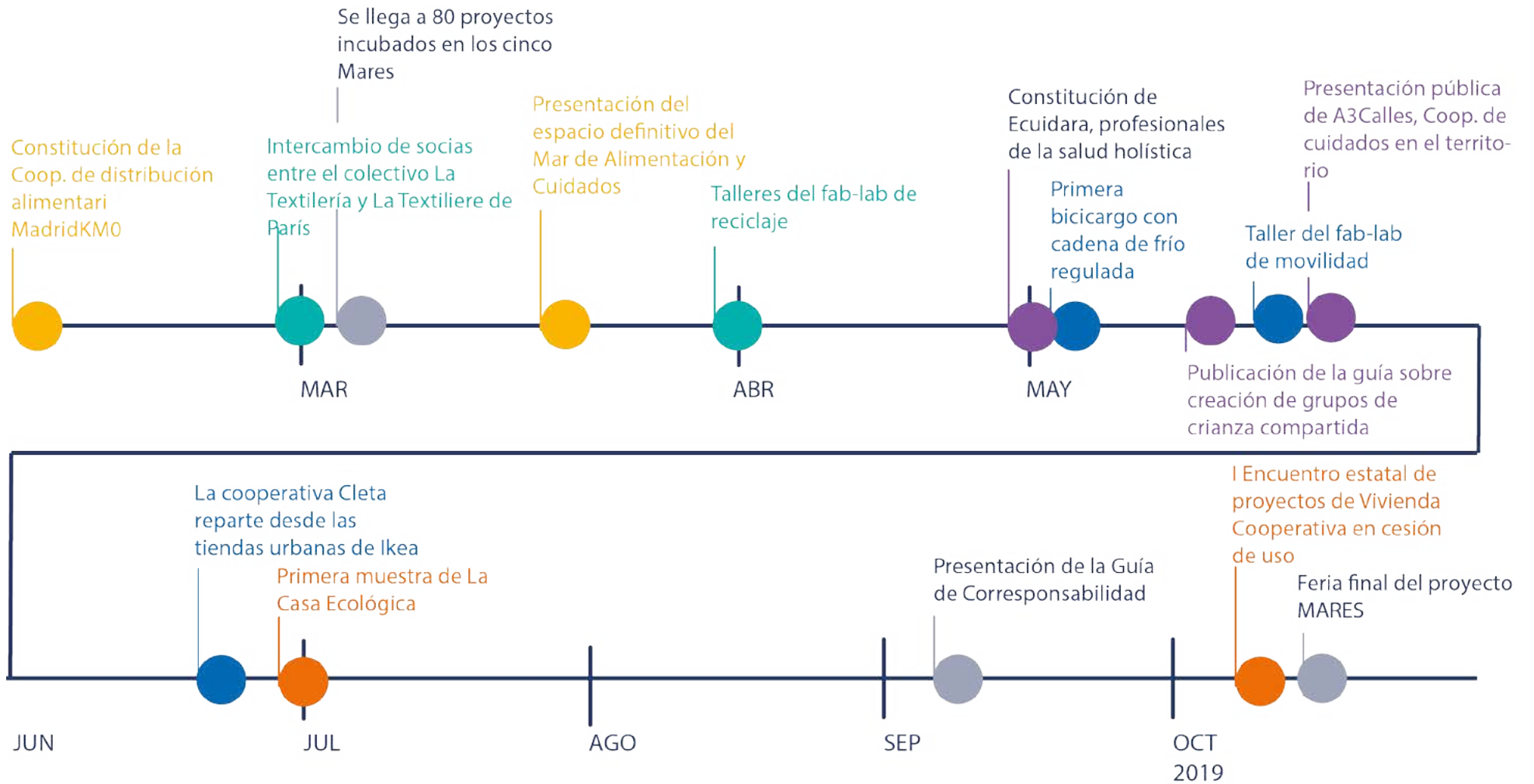
Tres años de proyecto equivale a casi 1.000 días trabajando para impulsar el emprendimiento colectivo y la transformación urbana de Madrid. En este tiempo, la actividad de MARES ha sido incesante. Una parte de ella ha sido pública (actividades formativas y de sensibilización, participación en congresos y ferias, comunidades de aprendizaje...) y otra, de carácter más interno (reuniones con agentes clave de los territorios o sectores, mesas detonadoras, sesiones de asesoramiento...).

---

Recopilar aquí toda esa información resultaría abrumador, por lo que hemos realizado una selección de alguno de los hitos más destacados, que te presentamos en esta línea del tiempo.









# Innovación

**MARES ha abordado los retos ecosociales que afectan al emprendimiento con un enfoque colectivo e innovador, asumiendo como eje fundamental la transformación social y los principios de la economía social y solidaria. Gracias a este espíritu creativo, MARES ha diseñado y puesto en práctica diversas estrategias construidas al calor ciudadano y con un alto grado de innovación social.**

---

A continuación, presentamos algunas de esas herramientas y metodologías para emprender colectivamente a través de la innovación.

**ECOSISTEMA**

Hablamos de ecosistemas para referirnos a la esfera de intercambio de conocimientos, experiencias, prácticas, habilidades, etc., entre todo tipo de agentes vinculados a un territorio o sector.

**LABORATORIO DE  
COMPETENCIAS  
CIUDADANAS**

Herramienta formada por una fase de mapeo de iniciativas ciudadanas ya existentes en cada uno de los distritos en los que se centra la acción del proyecto, otra de propuestas de proyectos económicos colectivos en fase inicial o de maduración y un tercera fase de detección de competencias técnicas y sociales necesarias para el desarrollo de iniciativas ligadas a la economía social y solidaria.

**CADENAS DE  
VALOR**

Detección de iniciativas económicas en los territorios, generalmente ligadas a la sostenibilidad de la vida, que se complementan entre sí. Además, se identifican necesidades no cubiertas, junto con sus potenciales respuestas a través de nuevas actividades económicas. El proceso se realiza de forma participativa con los vecinos y vecinas y supone una información relevante para los proyectos incipientes.

**SERVICIOS  
ESPECÍFICOS**

Abanico de servicios gratuitos del proyecto MARES de asesoramiento y formación empresarial. Su objetivo es apoyar el nacimiento y consolidación de empresas ligadas a la economía social y solidaria. Incluye programas de acompañamiento personalizado, incubadora de iniciativas económicas, formación especializada (sectorial y transversal), asesoramiento para la búsqueda de financiación, etc.

**MESAS  
DETONADORAS**

Encuentros trimestrales de los sectores de MARES (movilidad, alimentación, reciclaje, energía y cuidados) en los que participan agentes clave de cada uno de ellos: instituciones públicas locales, universidades, iniciativas económicas, entidades ciudadanas, etc. para promover acciones y estrategias que favorezcan la actividad económica.



**COMUNIDADES DE APRENDIZAJE ORIENTADAS A LA PRÁCTICA (CAP)**

Espacios de generación, adquisición y profundización de conocimiento orientado a la práctica. La elección de temas parte de las necesidades de las personas y proyectos que forman parte de los mismos. El conocimiento se produce a partir de la interacción y participación de los miembros de la comunidad, partiendo de la experiencia y saberes del grupo. Se puede contar con experiencias externas que se consideren relevantes.

**COOPERATIVA DE IMPULSO EMPRESARIAL**

Cooperativa de tercer grado creada como herramienta innovadora para acompañar a personas emprendedoras que inician su actividad laboral en el marco de la economía social y solidaria y que quieren dar el salto para ser una empresa colectiva.

**CODISEÑO**

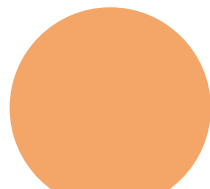
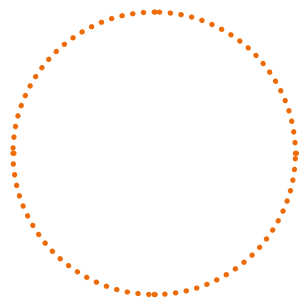
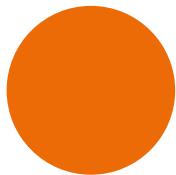
Proceso por el que se habilita un espacio contando con las necesidades y demandas de los agentes implicados: vecinos y vecinas, agentes institucionales, socios del proyecto y todas las personas que, de una forma u otra, le darán uso.

**INSTALACIÓN**

Los proyectos instalados se encuentran en fases avanzadas y son empresas viables en la economía social y solidaria. El objetivo es que, al tiempo que buscan consolidarse en el mercado, sean capaces de establecer sinergias positivas con el resto de iniciativas incubadas y, debido a su mayor experiencia, sean capaces de ejercer un efecto tractor de nuevos proyectos hacia el ecosistema MARES.

**INCUBACIÓN**

Proceso de acogida y acompañamiento de proyectos y empresas de la economía social en fase incipiente o sostenible, preferentemente de los sectores prioritarios de MARES. Dentro de los Mares, cuentan de manera temporal con infraestructuras, espacios y servicios comunes de apoyo y asesoramiento. Los proyectos incubados participan activamente del ecosistema y de su programación de actividades.







# Relatos

**MARES no se puede explicar en un solo relato. Cada una de las miles de personas que han formado parte de este proyecto puede contar su microhistoria situada en su rol, su experiencia, su perspectiva. A continuación, compartimos algunas de estas voces.**

EL MAR DE ALIMENTACIÓN Y CUIDADOS ME PARECE UN ESPACIO NUEVO QUE SUMA FRENTE A LAS RESTAS DE AÑOS EN ESTA ZONA. UN ESPACIO HERMOSO, LLENO DE LUZ, DE PLANTAS, CALMADO. QUE TIENE PLACAS SOLARES, ELEMENTOS SINGULARES QUE APUNTAN A UN FUTURO EN EL TRATAMIENTO DE LOS RESIDUOS.



El mejor momento que me viene a la cabeza es el proceso de la cooperativa A3Calles y el acto en el que la presentamos, en junio del 2018. Un aprendizaje muy rico, después de haber trabajado con mujeres vulnerables, con pocos recursos pero con unas ganas infinitas de poner en marcha algo que pueda transformar.



FORMAR PARTE DE MARES ESTÁ SIENDO UNA DE LAS MEJORES EXPERIENCIAS EN LAS QUE HE PARTICIPADO. GRACIAS A LA PASIÓN CON LA QUE TRABAJA TODO EL EQUIPO PARA DARNOS RECURSOS QUE NOS PERMITEN CRECER COMO PERSONAS Y PROFESIONALES. CONTAR CON UN ESPACIO ASÍ ES PARA EMOCIONARSE.

Matrix es el nombre con el que he bautizado mi historia en MARES. Fue el momento en el que publicamos la guía de crianza compartida, porque de repente empecé a descifrar el código de MARES y a entender el proyecto en toda su esencia. De repente, todo el código cobró su dimensión y era capaz de explicar MARES como un proyecto transformador de la economía y la ciudad a partir de éxitos concretos.



La primera vez que vi a todos los equipos trabajando a la vez para conseguir un objetivo común fue para la inauguración del espacio del Mar de Energía y Cuidados. Era muy bonito ver toda la potencialidad que se abría hacia el barrio y el distrito: el proyecto MARES por fin tenía forma física, y puertas por las que se podía pasar.



**MARES DE  
DATOS**

# 559

INICIATIVAS ECONÓMICAS  
HAN FORMADO PARTE DEL  
ECOSISTEMA DE MARES

# 91

INCUBACIONES



# 48

NUEVAS EMPRESAS  
CONSTITUIDAS

# 332

HAN PASADO POR SERVICIOS  
ESPECÍFICOS, ES DECIR, HAN  
SIDO ASESORADAS



## Cifras

No nos cansamos de advertirlo: **MARES** es un proyecto ambicioso y complejo que no puede reducirse solamente a unos pocos números. No obstante, estos ayudan a hacerse una idea aproximada del alcance de las acciones desarrolladas en el marco del proyecto a lo largo de sus tres años de actividad. A lo largo de este bloque, recogemos algunas de las cifras más significativas.

## DATOS RELEVANTES

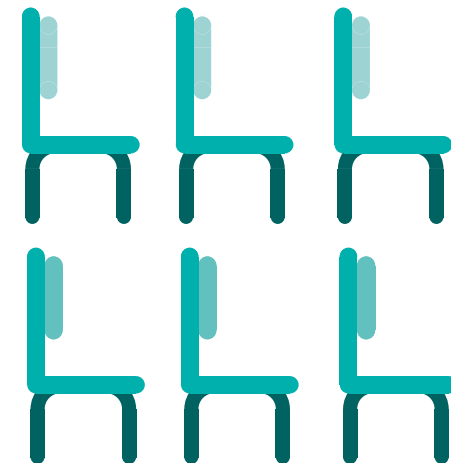
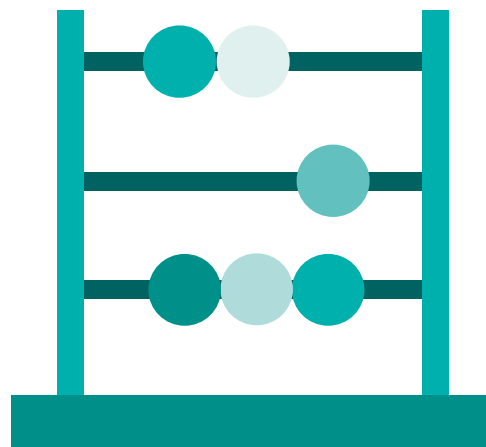
Más allá del acompañamiento a empresas y de la formación, MARES también ha supuesto una herramienta para la sensibilización en torno al consumo sostenible en el marco de nuestros cinco sectores clave. Por ello, la participación de los y las madrileñas en las actividades de MARES han sido uno de los retos.

13.300

PERSONAS HAN ASISTIDO EN  
TOTAL A LAS ACTIVIDADES

770

EVENTOS  
ORGANIZADOS



## DATOS RELEVANTES

En cuanto a los datos que tienen que ver con la difusión y alcance del proyecto, MARES ha cumplido todas las expectativas e indicadores del plan operativo del proyecto. Estas son algunas de las cifras.

---

133.200

VISITAS A LA WEB DEL  
PROYECTO MARESMADRID.ES

---

---

11.500

SEGUIDORES/AS EN LAS  
REDES SOCIALES

---

6.000.000

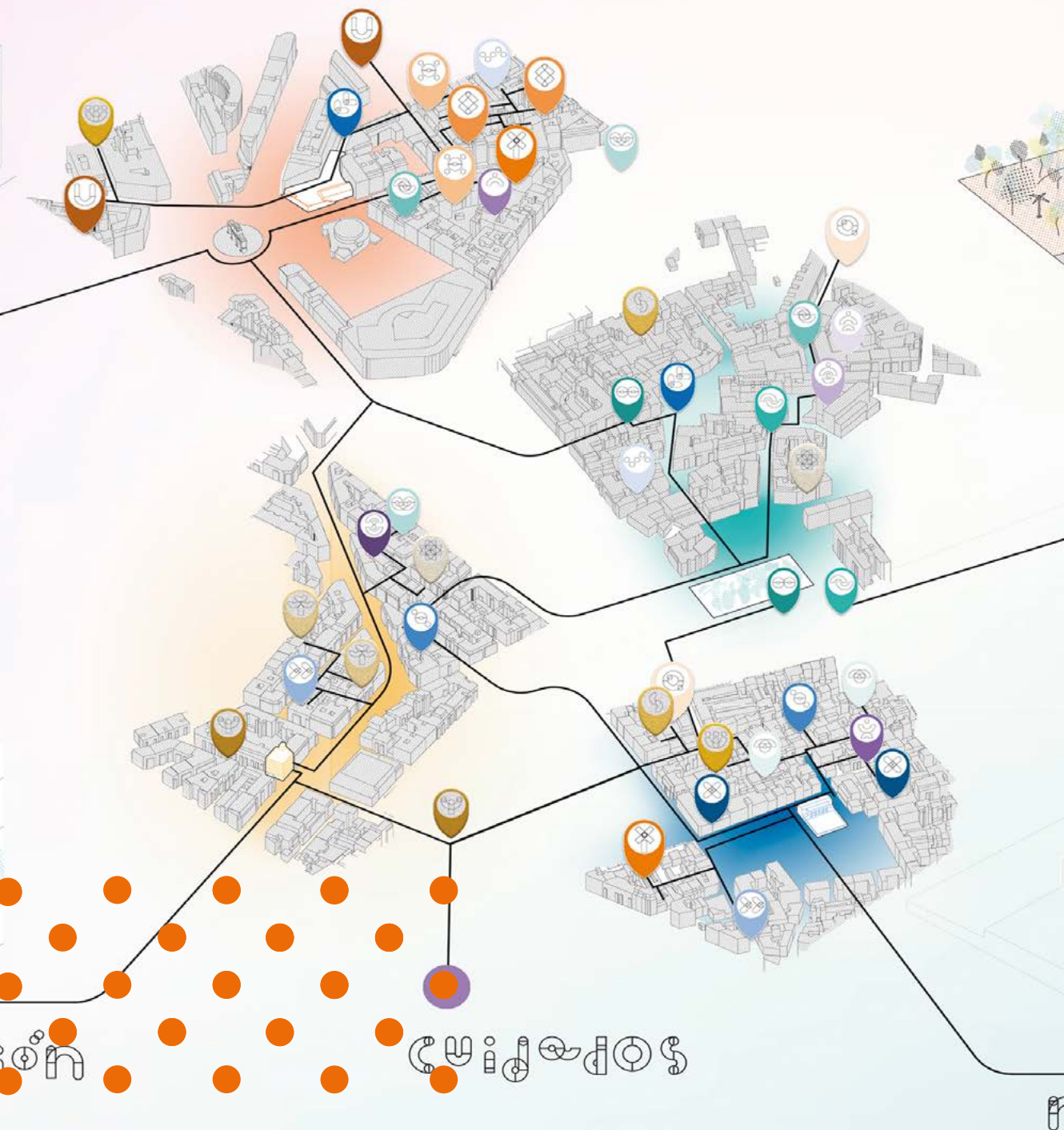
DE VISUALIZACIONES/IMPRESIONES  
EN REDES SOCIALES

---

35.000

DESCARGAS DE  
PUBLICACIONES DE LA WEB

---



# Sectores clave

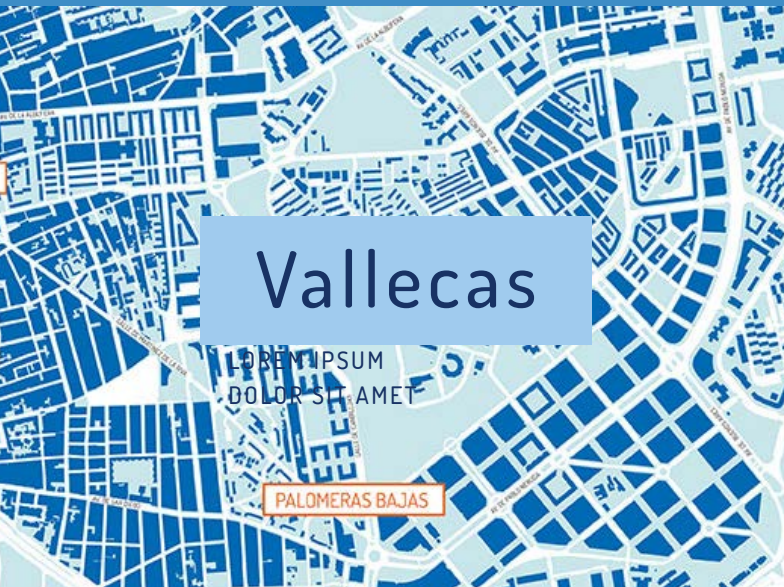
¿Cómo y con qué consecuencias nos movemos? ¿Cómo nos alimentamos y consumimos? ¿Cómo reducimos, reutilizamos y reciclamos lo que producimos? ¿Cómo generamos la energía que necesitamos y cómo ahorramos en su consumo? ¿Y cómo nos cuidamos, cuidamos de otras personas y de nuestro medio? La elección de los cinco sectores sobre los que ha trabajado el proyecto MARES no es baladí. Las respuestas a las preguntas planteadas, y sus consecuencias económicas, resultan determinantes del tipo de vida que queremos llevar desde cada Mar.

---

En las próximas páginas nos aproximamos a cada uno de los cinco Mares (movilidad, alimentación, reciclaje, energía y cuidados) mediante un breve resumen con lo más destacado de sus líneas de acción. Además, incluimos una radiografía de la situación de cada sector en el ámbito local o regional, resaltando datos que han sido estratégicos en la forma de abordar el trabajo.



# MAR DE MOVILIDAD

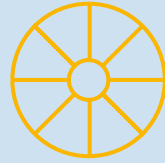


Vallecas

LOREM IPSUM  
DOLOR SIT AMET

PALOMERAS BAJAS

## SECTORES CLAVE



El Mar de Movilidad ha centrado sus esfuerzos en acelerar iniciativas productivas de última milla (tanto de transporte de personas como de mercancías) para fomentar la movilidad sostenible eléctrica y activa. En todas sus acciones ha estado muy presente el fomento de la accesibilidad universal y la perspectiva de género, atendiendo a la participación de las mujeres como trabajadoras y como usuarias en el sector de la movilidad. Además, ha participado en el codiseño de un microhub de consolidación urbana junto con instituciones y empresas grandes y pequeñas de la logística urbana.





## RADIOGRAFÍA DEL SECTOR

### TRÁFICO EN MADRID



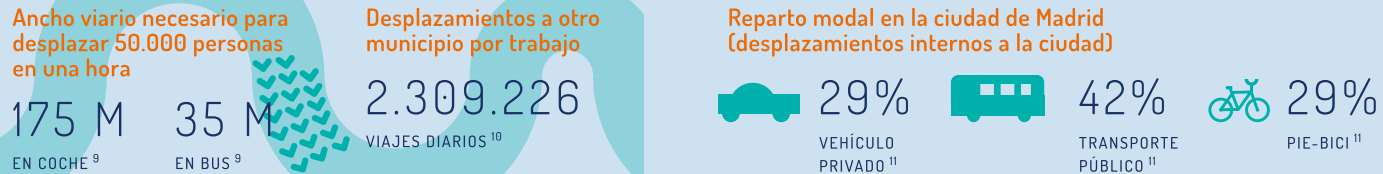
Informe INRIX (2016)  
Las cuentas ecológicas del transporte en España. Ecologistas en Acción (2016)  
Plan de Movilidad Urbana de Madrid (2014)  
Se asume 1,2 ocupantes por coche

### COSTES SANITARIOS



El costo de la contaminación atmosférica. 1990-2013  
Agencia Europea del Medio Ambiente (2016)  
La calidad del aire en la ciudad de Madrid en 2016. Ecologistas en Acción  
SEMT Madrid (2016)

### CAPACIDAD DE TRANSPORTE



Proyecto Calles Completas. Paisaje Transversal y Hécate Ingeniería (2017)  
Atlas de los desplazamientos al trabajo 2017  
PMUS 2014. Ayto Madrid.

### USO DE LA BICI



Revisión Plan Director Ciclista de Madrid (2017)  
STARS Madrid  
datos.madrid.es

### LOGÍSTICA



<http://www.espormadrid.es/2017/01/para-los-y-las-que-acusan-los-autobuses.html>  
Informe del estado de la movilidad. Ayto Madrid (2014)  
[https://www.elconfidencial.com/tecnologia/2017-01-17/uber-ubereats-just-eat-deliveroo-comida-a-domicilio-apps\\_1317247/](https://www.elconfidencial.com/tecnologia/2017-01-17/uber-ubereats-just-eat-deliveroo-comida-a-domicilio-apps_1317247/)

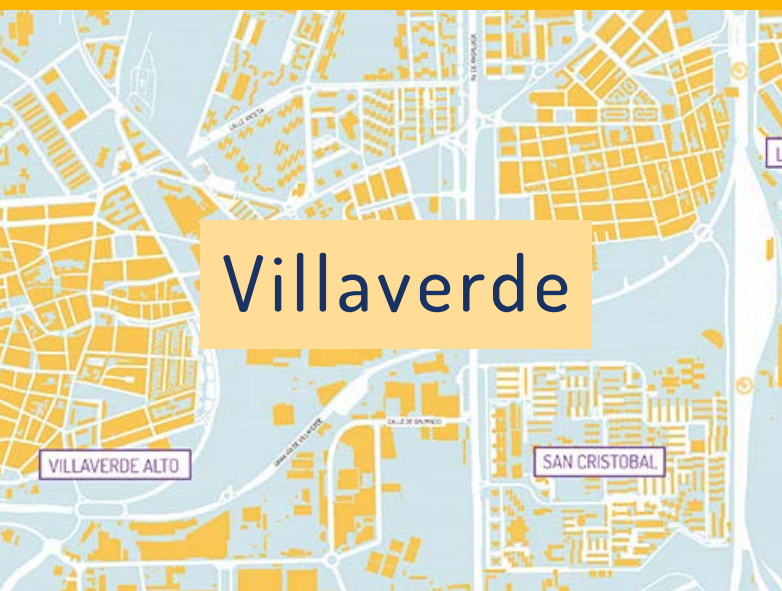
## SECTORES CLAVE



# MAR DE ALIMENTACIÓN



El Mar de Alimentación ha trabajado para promocionar entidades que operan en toda la cadena alimentaria. Para ello, ha sido fundamental la puesta en marcha de Gastrolab Villaverde, la primera cocina incubadora pública de Madrid, que ha permitido a más de 20 proyectos experimentar con sus productos. Además, ha dedicado muchos esfuerzos a vincular la alimentación con el territorio y a promover modelos de producción y consumo más sostenibles. En este sentido, destaca el impulso al modelo de supermercados cooperativos o a los comedores escolares infantiles que quieren ofrecer menús más sostenibles, saludables y de calidad.



## Villaverde

VILLAVERDE ALTO

SAN CRISTOBAL

## RADIOGRAFÍA DEL SECTOR

FUENTES

### ESTABLECIMIENTOS EN LA CIUDAD DE MADRID

Pequeño comercio

10.000



Supermercados

2.000



Hipermercados

150



Mercados municipales

46



Estrategia de Alimentación Saludable y Sostenible. Ayto de Madrid 2018.

### HÁBITOS ALIMENTARIOS DE LA POBLACIÓN MADRILEÑA

Consumo medio al año de la población de la Comunidad de Madrid. 5 veces más de lo recomendado por la OMS

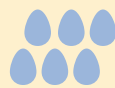
50

KILOS DE CARNE



11

DOCENAS DE HUEVOS



Consumo de frutas y hortalizas

198

KILOS (MUY POR DEBAJO DE LO RECOMENDADO POR LA OMS)



Gasto medio en productos frescos

1.552

EUROS ANUALES

Panel de Consumo 2016. Ministerio de Agricultura. INE Microdatos de EPF. 2015.

### NUTRICIÓN Y SALUD INFANTIL

Peso por encima de lo recomendado por la OMS

40%

DE LA POBLACIÓN ESCOLAR ENTRE 3 Y 12 AÑOS



Uso de comedores escolares

64,3%

DE LOS NIÑOS Y NIÑAS

Desayuno diario

96%

DE LOS NIÑOS Y NIÑAS CONSUMEN NORMALMENTE PAN, GALLETAS O BOLLERÍA Y LECHE CON CACAO



Madrid Salud, 2016. Estrategia de Alimentación Saludable y Sostenible. Ayto de Madrid 2018.

### EMPLEO EN LA COMUNIDAD DE MADRID

Explotaciones agrarias

5.862

EN TODA LA REGIÓN

Empleo

20.081

PERSONAS TRABAJANDO EN LA INDUSTRIA AGROALIMENTARIA

Industria agroalimentaria

1.457

EMPRESAS (72% SON PYMES)

Ubicación

25%

DE LAS EMPRESAS AGROALIMENTARIAS ESTÁN EN LA CIUDAD DE MADRID

Instituto de estadísticas de la CM 2016. INE. Encuesta industrial de empresas 2014.

### SECTOR AGROECOLÓGICO

Explotaciones certificadas como ecológicas

271

EN LA COMUNIDAD DE MADRID



Alimentos comercializados

6.080

TONELADAS EN LA COMUNIDAD DE MADRID EN 2015

Productos comercializados

14,6

MILLONES DE EUROS EN LA COMUNIDAD DE MADRID



Huertos comunitarios

37

EN LA CIUDAD DE MADRID



MAPAMA: Estadísticas de agricultura ecológica 2015. Estrategia de Alimentación Saludable y Sostenible. Ayto de Madrid 2018.

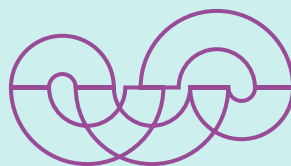


# MAR DE RECICLAJE



Vicálvaro

## SECTORES CLAVE



El Mar de Reciclaje ha fomentado la visibilidad y posicionamiento de iniciativas económicas y empresas que, desde los valores social y solidarios, trabajan con materiales sostenibles, aportando a la reducción de residuos y a la economía circular en general. En concreto, destaca el trabajo realizado en el sector textil, donde el Mar ha jugado un papel clave para la articulación de servicios de recogida y gestión de ropa usada o de diferentes iniciativas dedicadas a la moda sostenible. Otro subsector fundamental ha sido el de gestión de residuos de aparatos eléctricos y electrónicos (RAEES).



## RADIOGRAFÍA DEL SECTOR

FUENTES

### SIGNIFICADO DE LOS SÍMBOLOS DE RECICLAJE



**Punto verde**

LA EMPRESA ENVASADORA HA PAGADO POR SU POSTERIOR RECICLAJE DE ACUERDO CON LA LEGISLACIÓN VIGENTE.



**Material reciclable**

INDICA QUE EL PRODUCTO SE PUEDE RECICLAR. CADA FLECHA REPRESENTA LOS PASOS DEL PROCESO DE RECICLAJE: RECOGIDA, RECICLAJE Y COMPRA DE PRODUCTOS RECICLADOS.



**Tidyman**

SU OBJETIVO ES RESPONSABILIZAR A QUIEN QUIERA DESHACERSE DEL RESIDUO PARA QUE LO HAGA EN UN LUGAR ADECUADO.



**Código de Identificación de Plástico**

ES UN SISTEMA INTERNACIONAL CREADO POR LA SOCIEDAD DE LA INDUSTRIA DE PLÁSTICOS PARA DISTINGUIR LA COMPOSICIÓN DE RESINAS.

Madrid Salud, 2016.  
Estrategia de Alimentación Saludable y Sostenible. Ayto de Madrid 2018.

### RESIDUOS TEXTILES EN LA CIUDAD DE MADRID

**Contenedores de ropa usada**

182



**Distritos con contenedores para recogida de ropa y calzado usados**

19



**Toneladas de residuos textiles generados en 2018 en Madrid**

47.000



**Toneladas recogidas en 2017 en los puntos limpios**

2



Estrategia de Residuos 2018-2022 del Ayuntamiento de Madrid

### PUNTOS LIMPIOS EN LA CIUDAD DE MADRID EN 2018

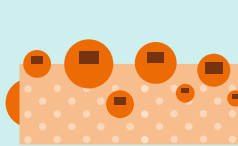
**Puntos limpios fijos**

16



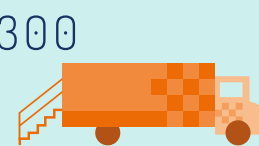
**Puntos limpios de proximidad**

10



**Puntos limpios móviles**

300



**Puntos limpios móviles**

24

EN EL RESTO DE LA COMUNIDAD DE MADRID

**Puntos limpios fijos**

111

Área de Información y Documentación Ambiental

### RESIDUOS EN LA COMUNIDAD AUTÓNOMA DE MADRID

**Residuos mezclados**

1.979.512

TONELADAS



**Vidrio**

78,4

MILLONES DE TONELADAS



**Papel y cartón**

86,5

MILLONES DE TONELADAS



**Envases mixtos**

123,5

MILLONES DE TONELADAS



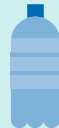
Excel Residuos Instituto de Estadística de la CAM 2015)

### RESIDUOS RECUPERADOS EN LAS PLANTAS DE RECICLAJE DE LA COMUNIDAD DE MADRID

**Plástico**

18.000

TONELADAS



**Briks**

4.500

TONELADAS



**Aluminio**

1.000

TONELADAS



**Vidrio**

500

TONELADAS



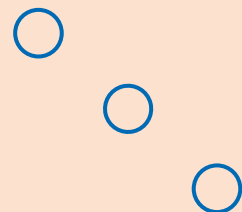
Informe del Indicador Recuperación de residuos urbanos por materiales, elaborado por el Sistema Regional de Indicadores Ambientales (Área de Información y Documentación Ambiental), Mayo de 2016

## SECTORES CLAVE



# MAR DE ENERGÍA

Centro



El Mar de Energía ha trasladado su conocimiento sectorial a las iniciativas del ecosistema en un momento de grandes retos y oportunidades. La particularidad del momento se debe a los cambios legislativos en las productos y servicios que estas ofrecen: instalación fotovoltaica, rehabilitación energética social y ecológica, sensibilización y ahorro energético, comercialización de energía renovable, etc. Además, el Mar ha propiciado la creación de nuevas empresas fruto de la intercooperación de proyectos previos y de una línea de instalación fotovoltaica a través de empresas de inserción.



## RADIOGRAFÍA DEL SECTOR

FUENTES

### REHABILITACIÓN DE EDIFICIOS EN ESPAÑA

Consumo de energía final

31%

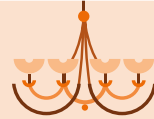
EN EL SECTOR DE LA EDIFICACIÓN.



Antigüedad

54%

DE LAS VIVIENDAS (14 MILLONES) SE CONSTRUYERON HACE MÁS DE 35 AÑOS.



Eficiencia energética

7%

DE VIVIENDAS CONSTRUIDAS BAJO CRITERIOS DE EFICIENCIA ENERGÉTICA Y USO DE ENERGÍAS RENOVABLES.



Vivienda rehabilitada

11%

DE VIVIENDA REHABILITADA A PARTIR DE 2008.

Rehabilitación Energética de Viviendas WWF, España 2017

### GENERACIÓN DE ENERGÍA RENOVABLE EN LA COMUNIDAD DE MADRID

Biomasa

99.600

TEP



Hidroeléctrica

15.300

TEP



Solar Térmica

18.200

TEP



Solar fotovoltaica

8.100

TEP



RSU (residuo sólido urbano)

16.300

TEP

Balance Energético de la Comunidad de Madrid, 2016

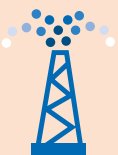
TEP=tonelada equivalente de petróleo.

### FUENTES DE CONSUMO DE ENERGÍA FINAL EN LA COMUNIDAD DE MADRID

Productos petrolíferos

5.767

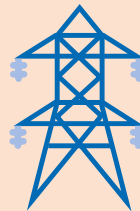
KTEP (56,6%)



Electricidad

2.321

KTEP (22,8%)



Gas natural

1.930

KTEP (19%)



Carbón

6

KTEP



Energía térmica

160

KTEP (1,6%)

Balance Energético de la Comunidad de Madrid, 2016

KTEP=miles de toneladas equivalentes de petróleo.

### POBREZA ENERGÉTICA EN LA CIUDAD DE MADRID

Hogares

12,74%

SUFREN POBREZA ENERGÉTICA.



Población

CASI EL 65%

DE ESTOS HOGARES SON DE MAYORES DE 65 AÑOS.



LAS MUJERES Y LA POBLACIÓN MIGRANTE SON LOS DOS GRUPOS MÁS VULNERABLES A LA POBREZA ENERGÉTICA.

Viviendas

77%

TIENEN UNA ANTIGÜEDAD SUPERIOR A 25 AÑOS.



Pobreza energética en la ciudad de Madrid, Ecologistas en acción, Diciembre de 2016.

### AHORRO ENERGÉTICO EN LA COMUNIDAD DE MADRID PARA EL AÑO 2020

Transporte

14,1%

(833 KTEP)

Doméstico

8,8%

(236 KTEP)

Sector servicios

3%

(48 KTEP)

Agricultura

10%

(14 KTEP)

Industria

0%

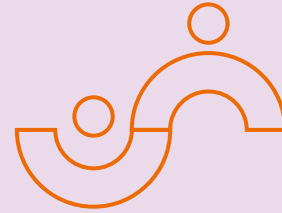
(-2 KTEP)

Plan Energético de la Comunidad de Madrid, Horizonte 2020

KTEP=miles de toneladas equivalentes de petróleo.



# MAR DE CUIDADOS



El Mar de Cuidados ha visibilizado la existencia de toda una serie de necesidades relacionadas con los mismos que no están cubiertas. Por tanto, hay un nicho de mercado para emprender y la economía social y solidaria, que pone a las personas en el centro, es el lugar desde el que hacerlo. Además, hemos impulsado nuevos proyectos con un alto contenido de innovación social. Y todo esto, ligado a la creación de puestos de trabajo dignos relacionados con la atención domiciliaria y cuidados en el hogar, la infancia y adolescencia saludable, la salud biopsicosocial y el emprendimiento colectivo con mujeres.



Transversal





## RADIOGRAFÍA DEL SECTOR

FUENTES

### TRABAJO DE CUIDADOS NO REMUNERADO EN ESPAÑA

Nuevos empleos en el sector cuidados

475

MILLONES EN 2030 PARA LOGRAR LOS ODS



Trabajo no remunerado

76,2%

LO REALIZAN MUJERES



Trabajo de cuidados no remunerados

25%

DEL PIB



"El trabajo de cuidados y los trabajadores del cuidado para un futuro con trabajo decente" (OIT) y "Prevención de la soledad no deseada" (Madrid Salud)

### CRIANZA

Población escolarizada

37,9%

DE 0 A 3 AÑOS



Uso de servicios profesionales

17,1%

DE PERSONAS CON HIJOS MENORES DE 15 AÑOS



Menores de 0-3 años

2.700

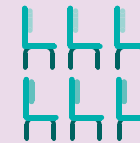
EN EL DISTRITO CENTRO DE MADRID EN 2017



Plazas en escuelas públicas

324

EN EL DISTRITO CENTRO DE MADRID EN 2017



Informe situación de la infancia y la adolescencia en la ciudad de Madrid (Ayto. de Madrid)

### SALUD

Camas

297,9

POR CADA 100.000 HABITANTES EN ESPAÑA EN 2015



Gasto público

1.565€

POR HABITANTE EN ESPAÑA



Profesionales trabajando en la sanidad pública

6.000

EN LA COMUNIDAD DE MADRID EN 2015



Observatorio Madrileño de Salud

### CONCILIACIÓN Y MUJERES EMPRENDEDORAS

Salario de las mujeres en España

5.793€

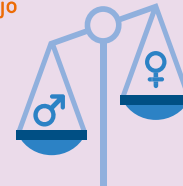
MENOS DE MEDIA SALARIAL ANUAL POR EL MISMO TRABAJO QUE LOS HOMBRES



Entrevistas de trabajo

30%

MENOS DE POSIBILIDADES POR SER MUJER



Morosidad

15%

MENOS EN PRÉSTAMOS CONCEDIDOS A MUJERES



Consejos de administración del IBEX 35

23,7%

SON MUJERES



EPA 2018, Observatorio Social de La Caixa y Barcelona Graduate Schools for Economics

### DEPENDENCIA

Población dependiente

3%

TIENE UNA DEPENDENCIA RECONOCIDA O ESTÁ EN TRÁMITES DE VALORACIÓN



Cuidado de familiares dependientes

8,6%

MUJERES LO REALIZAN

5,1%

HOMBRES LO REALIZAN



Soledad no deseada

240.000

PERSONAS LA SUFREN EN MADRID

Gasto público dedicado a dependencia

20%

EN LA ADMINISTRACIÓN GENERAL DEL ESTADO

80%

COMUNIDADES AUTÓNOMAS



Instituto Nacional de Estadística y Asociación Estatal de Directoras y Gerentes de Servicios Sociales

# Mares en el territorio

En el desarrollo de MARES ha estado muy presente una dimensión que, por ubicua, en ocasiones se torna invisible: el territorio. Para acercar a los vecinos y vecinas de los cuatro distritos en los que hemos trabajado los objetivos del proyecto, nos hemos articulado activamente con agentes sociales, económicos, educativos e institucionales clave, así como con medios de comunicación hiperlocales. El resultado de esta alianza son las acciones orientadas a sensibilizar en economía social y solidaria y a concienciar en el cambio de modelo de producción y consumo.

---

Además de participar activamente en iniciativas locales para el fomento del empleo, hemos trabajado para poner en relación las iniciativas productivas acompañadas con su demanda potencial.



**NÚMERO DE AGENTES  
CLAVE CON LOS QUE NOS  
HEMOS RELACIONADO**  
(SEGÚN DISTRITO)

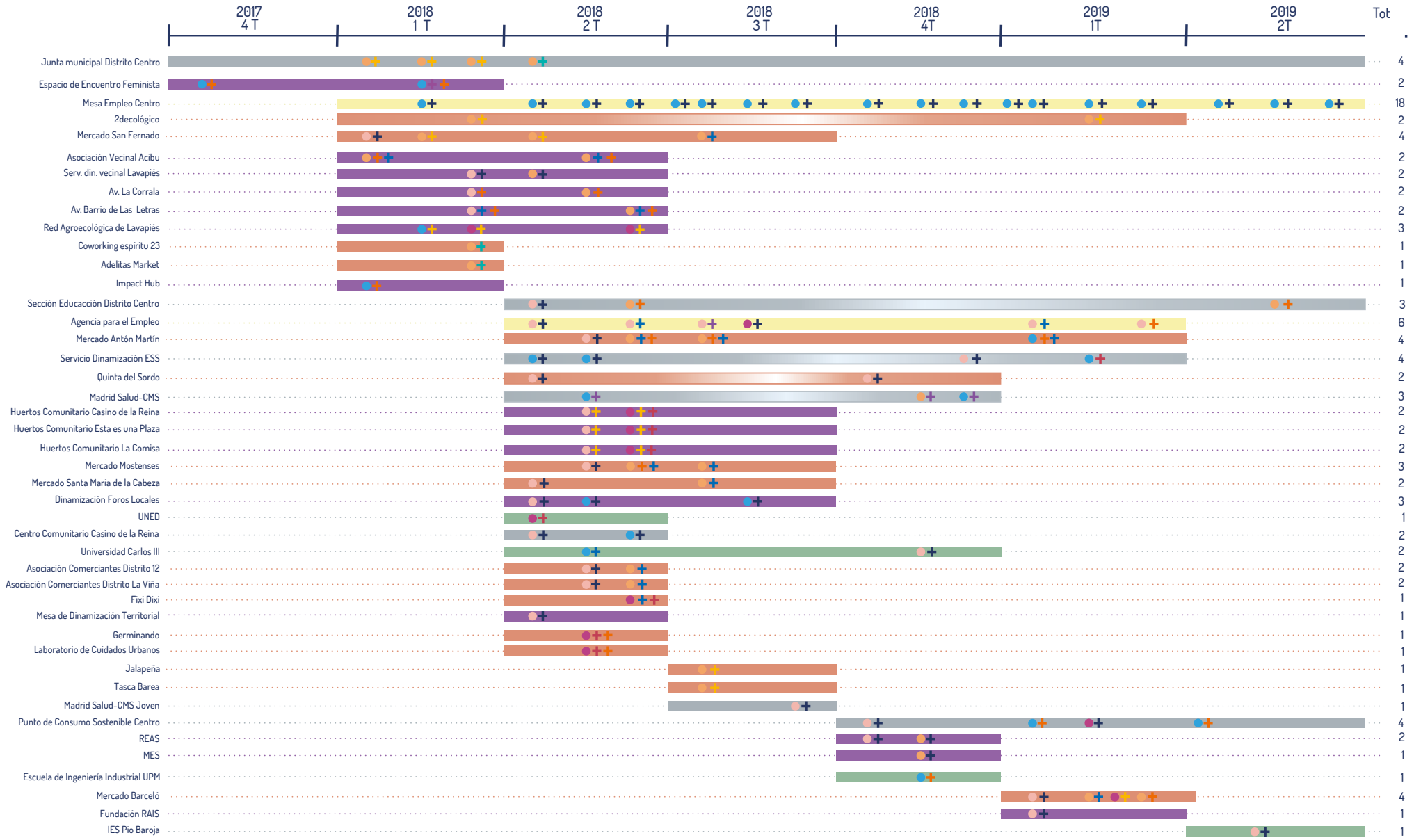


La presencia de MARES se ha dejado sentir en todo el municipio de Madrid, pero con especial fuerza y profundidad en los cuatro distritos donde ha centrado su acción. En Puente de Vallecas, Villaverde, Vicálvaro y Centro se han ubicado los espacios de referencia para cada sector y se ha desplegado el trabajo de agitación económica y contacto con los agentes territoriales. En los tres años de proyecto, se ha contactado con 250 de estos y con más de 140 se han realizado algún tipo de articulación o colaboración concreta.

A continuación, mostramos 4 mapas procesuales con la tipología de agentes clave contactados. Cada tipología (económico, social, institucional, de educación y de empleo) está señalado por el color de su barra de proceso. El color del punto establece la tipología de acción con cada agente y, en caso de que haya una cruz, que la acción se ha realizado de forma vinculada a un sector. Por último, el degradado del color muestra la intensidad de la relación a lo largo del tiempo.



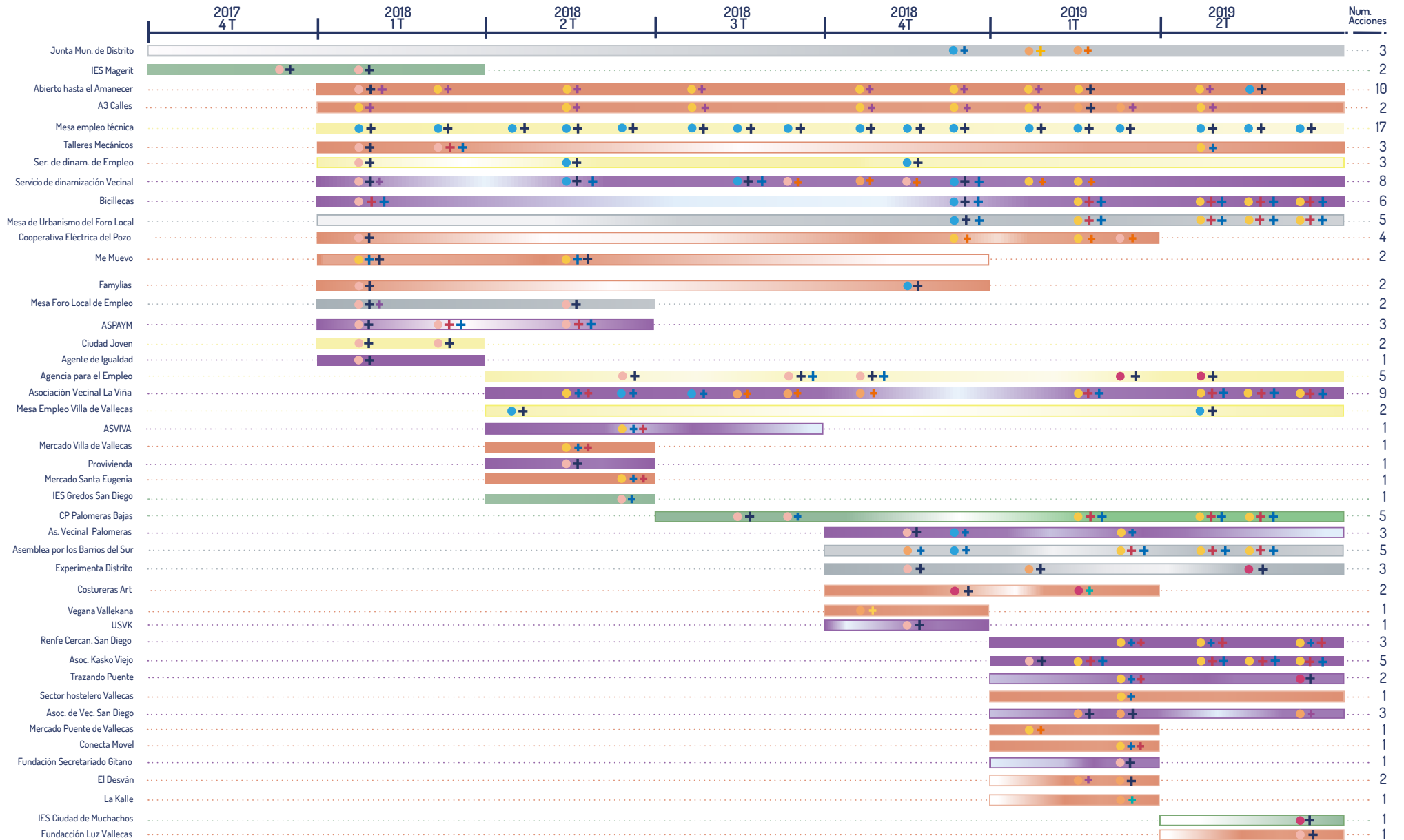
### DIAGRAMA DE PROCESOS DEL DISTRITO CENTRO



**LEYENDA:**

<b>Tipologías Agentes</b>	<b>Tipologías acciones</b>	<b>Vínculos</b>
<ul style="list-style-type: none"> <li><span style="color: #8B4513;">■</span> Económico</li> <li><span style="color: #4682B4;">■</span> Social</li> <li><span style="color: #9370DB;">■</span> Institucional</li> <li><span style="color: #90EE90;">■</span> Educación</li> <li><span style="color: #FFFF00;">■</span> Empleo</li> </ul>	<ul style="list-style-type: none"> <li><span style="color: #FFD700;">●</span> Propuesta de desarrollo económico Territorial</li> <li><span style="color: #FF8C00;">●</span> Acciones de a gregación de demanda</li> <li><span style="color: #FFA07A;">●</span> Taller Sensibilización de ESS y MARES</li> <li><span style="color: #800080;">●</span> Incorporación al Ecosistema Mares/Derivación</li> <li><span style="color: #00CED1;">●</span> Participación en eventos y actividades distritales</li> </ul>	<ul style="list-style-type: none"> <li><span style="color: #00CED1;">+</span> Movilidad</li> <li><span style="color: #FFD700;">+</span> Alimentación</li> <li><span style="color: #00CED1;">+</span> Reciclaje</li> <li><span style="color: #FF8C00;">+</span> Energía</li> <li><span style="color: #800080;">+</span> Cuidados</li> <li><span style="color: #FFA07A;">+</span> Agitación</li> <li><span style="color: #800080;">+</span> CAP</li> </ul>

### DIAGRAMA DE PROCESOS DEL DISTRITO PUENTE DE VALLECAS



LEYENDA:

Tipologías Agentes

- Económico
- Educación
- Social
- Empleo
- Institucional

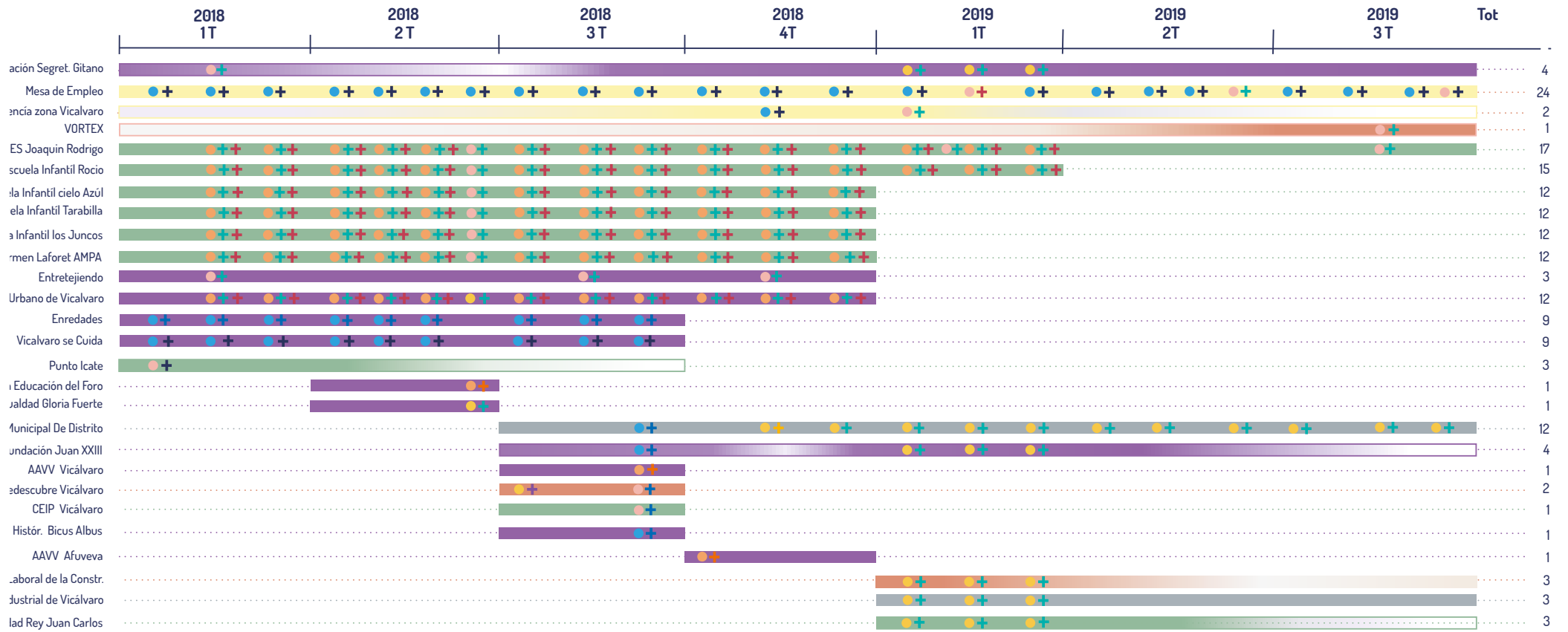
Tipologías acciones

- Propuesta de desarrollo económico Territorial
- Acciones de a gregación de demanda
- Taller Sensibilización de ESS y MARES
- Incorporación al Ecosistema Mares/Derivación
- Participación en eventos y actividades distritales

Vinculos

- Movilidad
- Alimentación
- Reciclaje
- Energía
- Cuidados
- Agitación
- CAP

### DIAGRAMA DE PROCESOS DEL DISTRITO VICÁLVARO



LEYENDA:

Tipologías Agentes

- Económico
- Social
- Institucional
- Educación
- Empleo

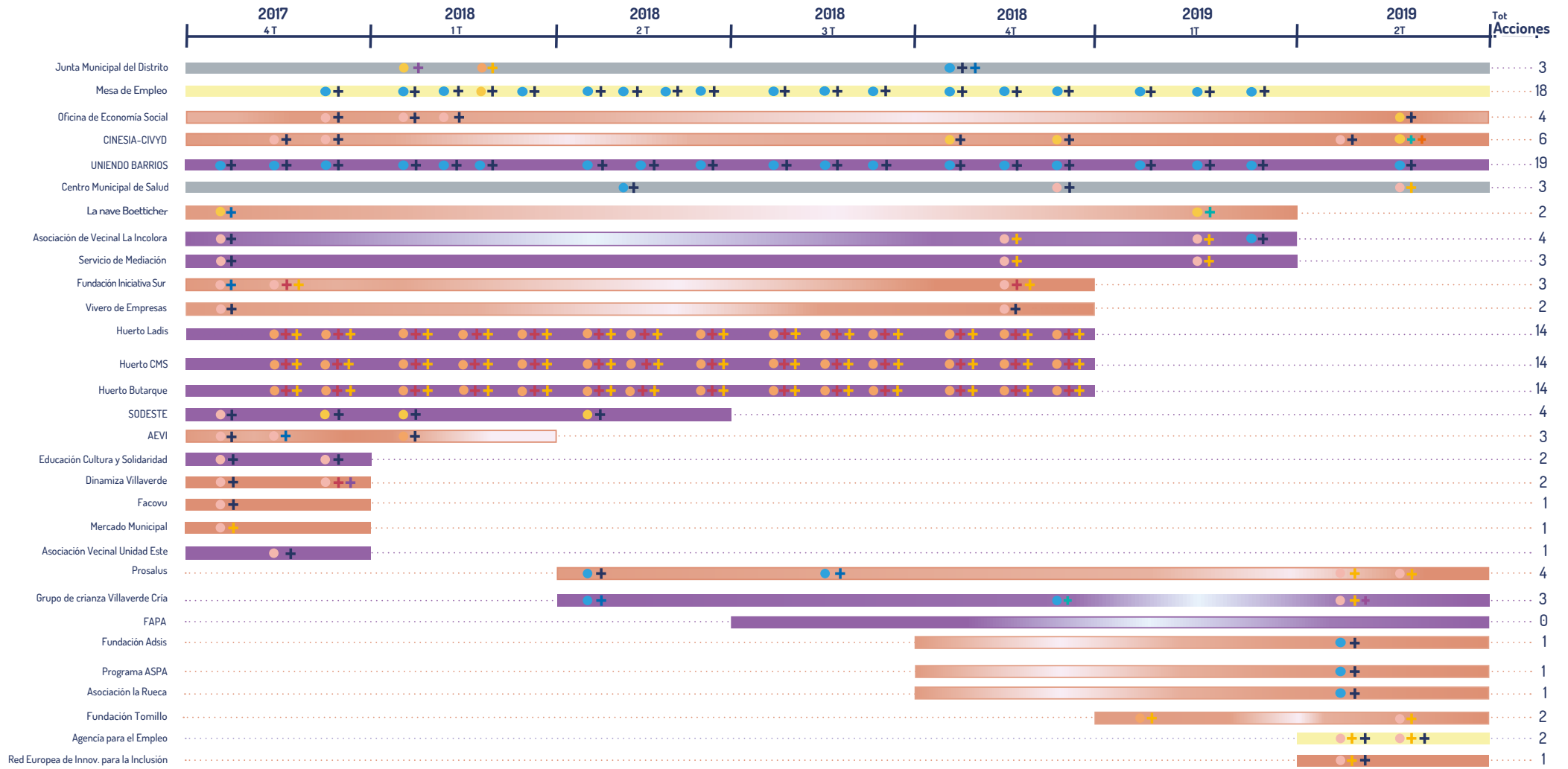
Tipologías acciones

- Propuesta de desarrollo económico territorial
- Acciones de agregación de demanda
- Taller de Sensibilización ESS y MARES
- Incorporación al Ecosistema Mares/Derivación
- Participación en eventos y actividades distritales

Vinculos

- Movilidad
- Alimentación
- Reciclaje
- Energía
- Cuidados
- Agitación
- CAP

### DIAGRAMA DE PROCESOS DEL DISTRITO PUENTE DE VILLAVERDE



LEYENDA:

Tipologías Agentes

- Económico
- Social
- Institucional
- Educación
- Empleo

Tipologías acciones

- Propuesta de desarrollo económico territorial
- Acciones de agregación de demanda
- Taller de Sensibilización ESS y MARES
- Incorporación al Ecosistema Mares/Derivación
- Participación en eventos y actividades distritales

Vinculos

- Movilidad
- Alimentación
- Reciclaje
- Energía
- Cuidados
- Agitación



**BIOCULTURA**



**CONAMA**



**FERIAS DE EMPLEO  
DISTRIATALES**



**REHABITAR**



**FORO DE LAS CIUDADES**

### ALIANZAS MÁS ALLÁ DEL TERRITORIO

MARES ha participado en diversas ferias, congresos y presentaciones. El objetivo era doble: por un lado, tejer alianzas con otros agentes clave de los sectores estratégicos del proyecto y, por otro, dar a conocer todo lo que MARES podía ofrecer a la ciudadanía. A medida que las iniciativas y procesos productivos acompañados fueron entrando en fase productiva, se sumó la intención de darlas a conocer para contribuir a su consolidación. Aquí puedes consultar algunos de esos espacios.



**FERIA MERCADO  
SOCIAL DE MADRID**



**C2C CONVERSACIONES**



**SEMANA DE LA  
ARQUITECTURA**



**FESTIVAL DE LA  
DIVERSIDAD SOCIAL  
Y CULTURAL**



**FERIA DE ECONOMÍA  
FEMINISTA**



## **DIMENSIÓN EUROPEA DE MARES**

MARES se enmarca en la iniciativa europea Urban Innovative Actions (UIA), puesta en marcha por la Comisión Europea entre 2014 y 2020. Financiada con fondos FEDER, su objetivo es poner a prueba ideas innovadoras para afrontar los retos cada vez más complejos de las ciudades europeas. El proyecto piloto MARES de Madrid fue una de las 18 propuestas seleccionadas entre 378 candidatas, y se enmarca en la temática sobre empleo y cualificaciones en la economía local. Durante toda la ejecución del proyecto, hemos mantenido una alianza estrecha con la UIA, su entorno y sus proyectos.



### **BOLONIA Y MILÁN**

A propuesta de Alessandro Coppola, el experto designado por la UIA para el proyecto MARES, varios representantes del mismo visitaron diversas experiencias italianas de interés para compartir aprendizajes y difundir los planteamientos de MARES. Durante tres días, se mantuvieron reuniones y sesiones de trabajo con administraciones públicas que promueven políticas innovadoras en materia de colaboración público-social y con iniciativas relacionadas con el sector de la alimentación y los cuidados.

**Visita a organizaciones y proyectos de interés para MARES**

**26-28 JUNIO 2018**



### **BRUSELAS**

En la primera convocatoria de la UIA, cuatro de los proyectos seleccionados se enmarcaban en la categoría de empleo y cualificación en la economía local. Además del desarrollado en Madrid (MARES), se tratan de Bilbao (AS Fabrik), Milán (OpenAgry) y Rotterdam (BRIDGE). Al encuentro acudieron expertas, expertos y representantes de la Comisión Europea, además de de miembros de las entidades promotoras de los proyectos para intercambiar experiencias y vivencias.

**Encuentro de proyectos UIA**

**22 JUNIO 2018**



## TOULOUSE

Pilar Vigil-Bessoles, técnica de proyectos europeos y jefa del proyecto de la UIA COMMUTE Toulouse, visitó el Mar de Movilidad para participar en una sesión de la CAP sobre movilidad al trabajo. COMMUTE Toulouse, seleccionados en la segunda convocatoria de la UIA, tiene por objetivo mejorar la movilidad del área aeroportuaria de la ciudad. Las acciones ensayadas por el proyecto buscan reducir el tráfico, cuidar el medio ambiente y mejorar la calidad de vida de las plantillas de las empresas de la zona.

Visita a Madrid del proyecto COMMUTE Toulouse

28 NOVIEMBRE 2018



## ROTTERDAM

El proyecto BRIDGE Rotterdam se centra en un importante reto urbano: fomentar entre la población joven la elección de caminos educativos que resulten acordes a las necesidades del mercado de trabajo. Al igual que MARES, fue uno de los proyectos seleccionados en la primera convocatoria bajo la temática de empleo y cualificaciones en la economía local. Durante dos días, los equipos de ambos proyectos intercambiaron conocimientos y prácticas, logros y retos, en un proceso facilitado por metodologías participativas.

Visita a Madrid del proyecto BRIDGE Rotterdam

09-10 ABRIL 2019



## ROTTERDAM

Tras el encuentro bilateral entre los proyectos de la UIA BRIDGE Rotterdam y MARES Madrid (ambos centrados en mejorar el empleo y las cualificaciones en la economía local), el proyecto holandés decidió ahondar en estos encuentros. En junio de 2019, invitaron a MARES a participar en un workshop internacional con el objetivo de enriquecer su proyecto a través de la aportación de diferentes perspectivas, desde un enfoque multidisciplinar. Desde MARES aceptamos la invitación para seguir tejiendo redes con el proyecto holandés.

Visita de MARES al proyecto BRIDGE Rotterdam

11-12 JUNIO 2019



## MILÁN

Bajo el título “Tierra prometida. El futuro del consumo de la tierra”, el proyecto de la UIA OpenAgri, de Milán, organizó estas jornadas con un doble objetivo. Por un lado, compartir con todos los socios del proyecto los principales avances y logros y, por otro, invitar a la conversación a otras experiencias relevantes que están trabajando los mismos temas, como es el caso del Mar de Alimentación. Si bien la producción y consumo de alimentos no son un tema explícito en las convocatorias de la UIA, representa una dimensión transversal en varios de ellos.

Encuentro de proyectos UIA del sector alimentario

20-21 JUNIO 2019



**PRUEBAS PILOTO**

	VICÁLVARO	CENTRO
<b>PILOTO</b>	Sempiterna, tecnología sin fin	Safari termográfico
<b>DESCRIPCIÓN</b>	Instalación, a través de empresas de inserción, de equipos informáticos recuperados y actualizados con software libre en centros educativos.	Fotografías térmicas en mercados municipales y en viviendas particulares para identificar los puntos de pérdida o entrada de calor y frío.
<b>OBJETIVO</b>	<ul style="list-style-type: none"> <li>- Reducir la obsolescencia programada de los equipos informáticos</li> <li>- Reducir los residuos informáticos</li> <li>- Sensibilizar sobre la recuperación y segundo uso de estos aparatos</li> <li>- Crear trabajo estable para personas vulnerables</li> </ul>	<ul style="list-style-type: none"> <li>- Difundir entre la ciudadanía la necesidad, utilidad y ahorro que supone la rehabilitación energética de edificios</li> <li>- Dar a conocer las ayudas públicas del programa Mad-Re del Ayuntamiento de Madrid y del Plan de Vivienda Estatal</li> </ul>
<b>AGENTES IMPLICADOS</b>	<ul style="list-style-type: none"> <li>- IES Joaquín Rodríguez</li> <li>- ReutilizaK (Asociación La Kalle)</li> <li>- Vortex</li> </ul>	<ul style="list-style-type: none"> <li>- Socaire</li> <li>- ReBive</li> <li>- Mercado de Antón Martín</li> <li>- Periódico NHU Lavapiés, Latina y Embajadores.</li> <li>- Vecindario</li> </ul>



**PRUEBAS PILOTO**

	PUENTE DE VALLECAS	VILLAVERDE
<b>PILOTO</b>	Tu compra a pedales	Alimenta Villaverde, de la huerta al plato
<b>DESCRIPCIÓN</b>	Reparto a domicilio en ciclo-cargos electrificados (bicicletas o triciclos) de la compra de clientes del Mercado Municipal de Villa de Vallecas.	Implantación de puntos de venta directa de frutas y hortalizas de la huerta madrileña en diversos - Garantizar el acceso a productos vegetales económicos, frescos y de temporada al distrito de Villaverde emplazamientos del distrito de Villaverde.
<b>OBJETIVO</b>	<ul style="list-style-type: none"> <li>- Explorar formas alternativas de reparto de mercancías, más económicas y sostenibles - Ayudar al comercio local a diferenciarse del resto con el servicio de envío, respetuoso con el medio ambiente, gratuito de la compra</li> </ul>	<ul style="list-style-type: none"> <li>- Garantizar el acceso a productos vegetales económicos, frescos y de temporada al distrito de Villaverde.</li> <li>- Sensibilizar a la población para que consuma de forma saludable y responsable con el medio ambiente y la economía local</li> </ul>
<b>AGENTES IMPLICADOS</b>	<ul style="list-style-type: none"> <li>- Mercado Municipal de Villa de Vallecas</li> <li>- En bici por Madrid</li> <li>- Vecindario</li> <li>- Periódico Distrito 22</li> </ul>	<ul style="list-style-type: none"> <li>- Junta Municipal del Distrito de Villaverde</li> <li>- Periódico Distrito Villaverde</li> <li>- Parque Agrario Fuenlabrada</li> </ul>



TU COMPRA A PEDALES



ALIMENTA VILLAVERDE

# Proyectos acompañados

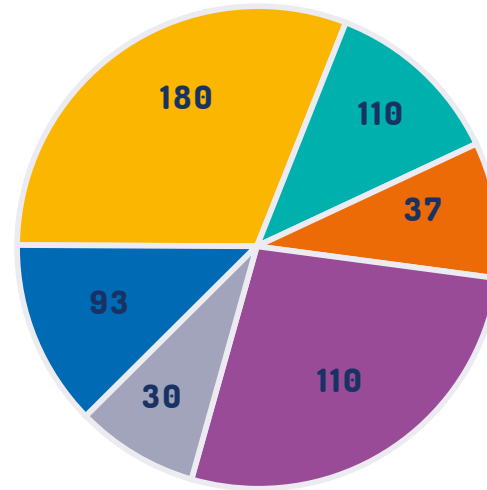
Poner en relación a personas con proyectos, proyectos con personas y proyectos con proyectos era uno de los puntos de partida de MARES. El objetivo: generar tejido productivo local de calidad, formado por empresas económicamente viables y colectivamente vivibles y sostenibles. Empresas que alimenten el cambio que queremos para nuestras ciudades. Para ello, MARES diseñó un sistema de acompañamiento empresarial integral llamado “servicios específicos”. En la siguiente página puedes consultar sus principales resultados.



## INICIATIVAS DEL ECOSISTEMA

MARES ha ofrecido una serie de servicios especializados para crear y fortalecer empresas de la economía social y solidaria. Cada grupo promotor cuenta con la evaluación, orientación y acompañamiento de un miembro del equipo de asesoramiento a lo largo de todas sus fases de desarrollo y consolidación. Las asesorías han sido adaptadas a las necesidades de cada iniciativa, desde un apoyo esporádico, a un proceso más amplio.

**559**  
**PROYECTOS E INICIATIVAS HAN FORMADO PARTE DEL ECOSISTEMA DE MARES (SEGÚN SECTOR)**



### LEYENDA SECTOR

MAR	DE MOVILIDAD
MAR	DE ALIMENTACIÓN
MAR	DE RECICLAJE
MAR	DE ENERGÍA
MAR	DE CUIDADOS
-	OTROS



### 48 CONSTITUCIONES DE EMPRESAS (SEGÚN FORMA JURÍDICA)





## **PROGRAMA DE INMERSIÓN EMPRESARIAL**

La inmersión en la gestión cotidiana de una empresa consolidada es una de las formas más efectivas de aprendizaje. Por eso, entre las acciones innovadoras diseñadas por MARES se encuentra el programa de intercambio de socios y socias. 30 personas de 21 iniciativas de nuestro ecosistema han pasado un mínimo de 40 horas aprendiendo de primera mano cómo se gestiona otra empresa líder de su sector, incluyendo nueve estancias en otros países de la Unión Europea. Tras el intercambio, las personas participantes elaboraron un análisis del modelo de gestión de la empresa visitada, incluyendo una propuesta de transferencia de los aprendizajes, que presentaron ante su ecosistema sectorial.



### Empresas de acogida

- + La Veloz (Zaragoza)
- + Cycling Without Age (Copenhague)
- + La Louve (París)
- + Ecocentral (Barcelona)
- + Reciclanet (Barcelona)
- + La Textilerie (París)
- + GoiEner (Ordizia, Guipúzcoa)
- + Intiam Ruia (Rubí, Barcelona)
- + Libraz (Amsterdam)
- + Mistaker Maker (Lisboa)

### Datos de participación

SECTOR	PERSONAS PARTICIPANTES	INICIATIVAS PARTICIPANTES	EMPRESAS EXTRANJERAS
MOVILIDAD	6	5	3
ALIMENTACIÓN	6	5	4
RECICLAJE	6	4	1
ENERGÍA	6	3	0
CUIDADOS	6	4	1
<b>TOTAL</b>	<b>30</b>	<b>21</b>	<b>9</b>

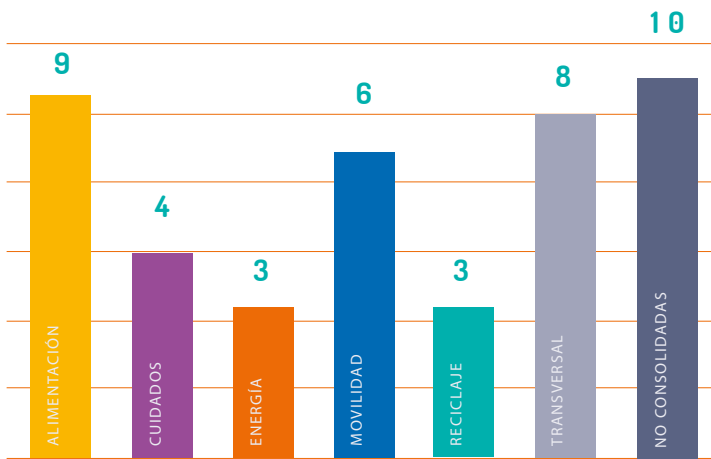


# Aprendiendo en común

Un eje fundamental de MARES ha consistido en poner en valor y en relación saberes y experiencias, personas y proyectos, con el objetivo de aprovechar todo el conocimiento colectivo y aplicarlo al emprendimiento social. Uno de los espacios donde de forma más patente se ha materializado esta dimensión son las comunidades de aprendizaje orientadas a la práctica (CAP). Se trata de espacios de investigación, generación, adquisición y profundización de conocimiento que buscan solucionar un problema concreto.

La elección de temas parte de las necesidades de las personas y proyectos que forman parte de cada CAP. El conocimiento se produce a partir de la interacción y participación orientada hacia el aprendizaje de los miembros de la comunidad. Para ponerlas en marcha, hemos contado con un equipo especializado en facilitación que las ha hecho posibles

### 43 COMUNIDADES DE APRENDIZAJE ACTIVAS (SEGÚN SECTOR)



#### LEYENDA SECTOR

MAR	DE MOVILIDAD
MAR	DE ALIMENTACIÓN
MAR	DE RECICLAJE
MAR	DE ENERGÍA
MAR	DE CUIDADOS
-	OTROS

#### MOVILIDAD

- Aprendiendo con Me Nuevo
- Feminismos y movilidad
- Movilidad al trabajo
- Talleres de bici
- Ciclogística
- Accesibilidad universal

#### ENERGÍA

- Energía ecofeminista: empoderándonos juntas
- Autoconsumo
- Prototipado de rehabilitación en viviendas fuera del área del Plan MAD RE
- CAP de creación de empresas de inserción dedicadas a la ejecución material de instalaciones fotovoltaicas
- Blockchain, energía y ciudadanía
- Biodigestores
- Arquitectura bioclimática

#### ALIMENTACIÓN

- Comedores ecológicos en escuelas infantiles
- Huertas inclusivas
- Consumo sostenibley saludable
- Supermercados cooperativos Gastrolab
- Licitación cafeterías

#### CUIDADOS

- ILABi
- Corresponsabilidad
- Educación infantil y crianza compartida
- Tics en trabajo de cuidados
- Cuidando en familia

#### RECICLAJE

- Moda sostenible
- Educación y reciclaje
- Convenios de cesión de materiales
- SDDR. Sistema de depósito, devolución y retorno
- Gestión y recogida de aceites [online]
- Pedagogías aplicadas a la gestión de residuos electrónicos [RAEE]

#### TRANSVERSAL

- Vivienda ecolaborativa
- Manos a la obra
- Trabajo en equipo
- Trabaja en tu futuro (4 ediciones)
- Dinamización de economía social y solidaria
- Estrategias de financiación en ESS

## **BEVERLY WENGER EN MADRID**

Las comunidades de aprendizaje orientadas a la práctica (CAP) que desarrollamos en MARES están inspiradas en las llamadas comunidades de práctica. Como evento de cierre de esta línea de trabajo, invitamos a Madrid a una de sus principales teóricas, la estadounidense Beverly Wenger. En este vídeo, la experta explica alguna de las claves principales para aplicar esta metodología innovadora.



**VÍDEO-REPORTAJE ¿QUÉ SON LAS CAP?**



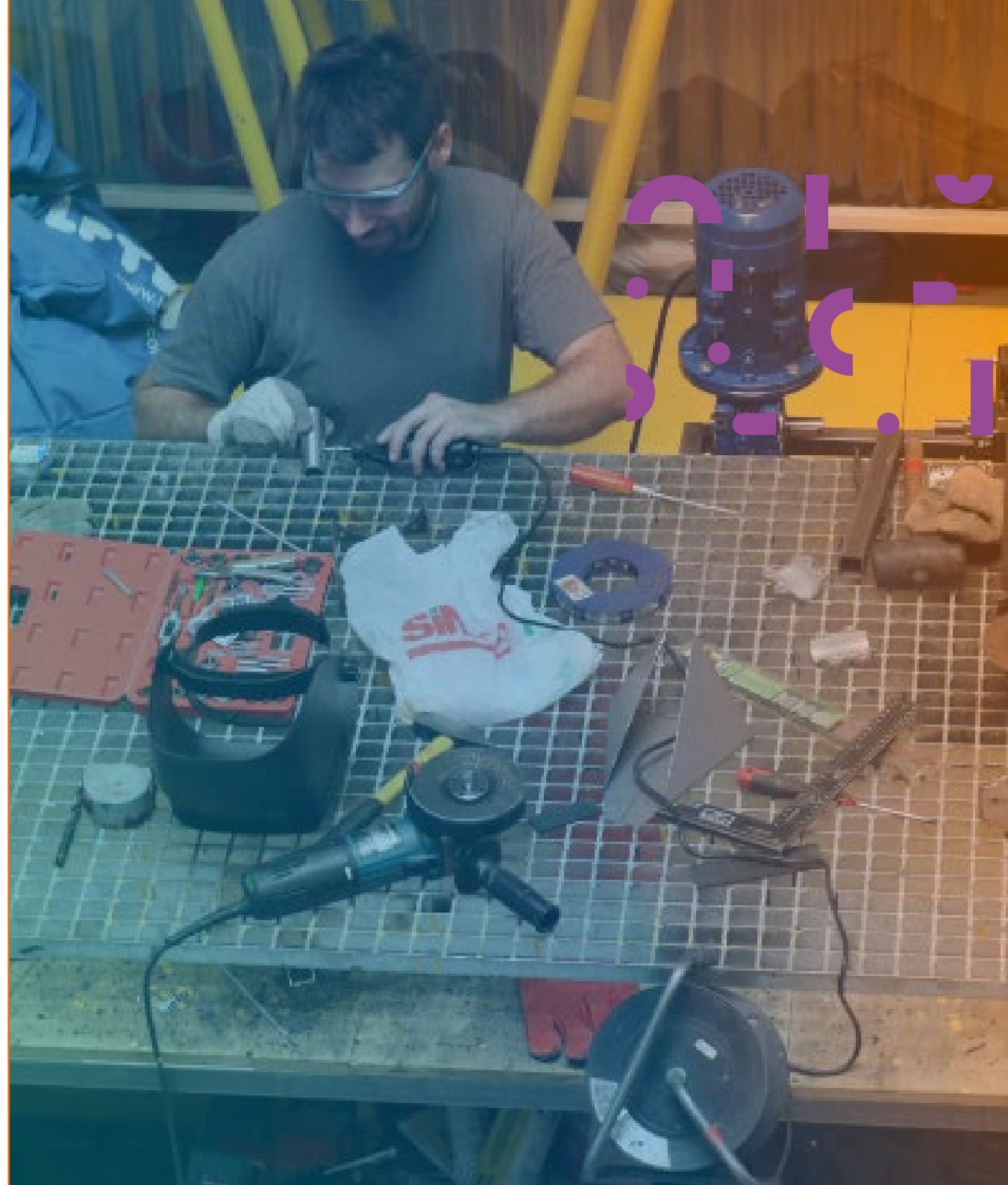
Descubre todos los vídeos sobre cap en nuestro canal de youtube maresmadrid



**VÍDEO-ENTREVISTA BEVERLY WENGER**

# Formación

**MARES no es un proyecto de asesoramiento convencional, sino una herramienta de acompañamiento integral hacia el emprendimiento colectivo. Y para ello, diseñamos diferentes tipos de formación transversal, sectorial y ciclos formativos con certificación profesional, que han mejorado la autonomía de las iniciativas empresariales del ecosistema de MARES y contribuido a la creación de nuevo tejido productivo.**



## **FORMACIONES TRANSVERSALES**

MARES ha impulsado el empoderamiento de las personas promotoras de las iniciativas empresariales para que tomaran sus propias decisiones con la información adecuada. Para ello, además de asesorar, el equipo consultor ha diseñado y ofertado un total de 54 actividades formativas transversales, a las que también han asistido personas y proyectos que no estaban siendo acompañadas por MARES.

Las temáticas de las formaciones han incluido aspectos técnicos imprescindibles para dar los primeros pasos como iniciativa económica: modelo de negocio, plan de viabilidad, formas jurídicas, financiación, subvenciones y ayudas, etc. También se han abordado aspectos más específicos, como el nuevo reglamento general de protección de datos, claves de comunicación, storytelling y campañas de crowdfunding. En menor medida, estas sesiones formativas han abordado cuestiones muy sectoriales, como las diferentes licencias en la restauración o escaparatismo. Temas que el equipo de asesoramiento ha ido escogiendo en función de las demandas y necesidades de los proyectos del ecosistema y que también han estado abiertas al público.



**FORMACIONES  
SECTORIALES**

Experimentar. Prototipar. Innovar. Aprender. Los fab-labs (*fabrication laboratory* o taller de fabricación) de MARES nacieron para cumplir con estas metas y para facilitar la consolidación de las iniciativas económicas de los ecosistemas de cada Mar, ya que en estos talleres podrían ensayar técnicas y procesos productivos muy especializados.



SECTOR	HORAS	EMPRESAS	PERSONAS
MOVILIDAD	120	14	120
RECICLAJE	75	19	112
ALIMENTACIÓN	112	20	40



**CICLOS FORMATIVOS**

Entre las acciones formativas diseñadas por MARES, se ofertó un ciclo de capacitación profesional destinado específicamente a personas desempleadas o inscritas en mejora de empleo en oficinas del municipio de Madrid. El objetivo era facilitar la obtención de un certificado de profesionalidad en alguna de las líneas estratégicas de los sectores clave de MARES, tales como la ciclogística, la instalación fotovoltaica, el tratamiento de residuos o la restauración ecológica.

	HORAS	PARTICIPANTES
ENERGÍA	2000	270
RECICLAJE	150	38
MOVILIDAD	75	13
ALIMENTACIÓN	50	15



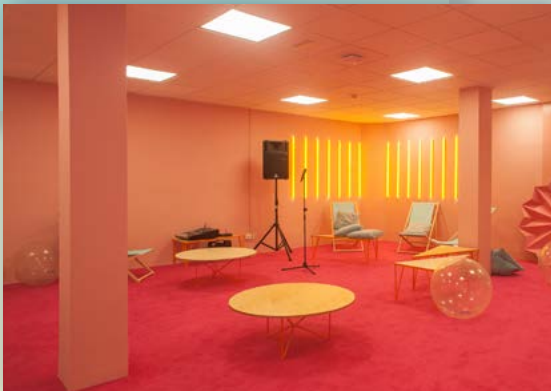


# Espacios y productos

MARES ha sido un proyecto muy cuidadoso con su identidad visual y con todos aquellos productos comunicativos que ha realizado. Para ello, varios equipos han trabajado la identidad material y visual, es decir, la configuración de los espacios.

Por otro lado, la transferencia de conocimiento de este proyecto piloto ha sido siempre nuestra vocación. Por eso, os presentamos una lista de productos finales que contienen parte del conocimiento generado en MARES.

Los espacios se han diseñado teniendo en cuenta las diferentes necesidades de las personas.



*Los espacios están abiertos a los vecinos y vecinas del distrito en el que se encuentran.*

## UNA IDENTIDAD MATERIAL PROPIA

Una de las señas distintivas de MARES ha sido la centralidad de las prácticas espaciales. Más allá del diseño y rehabilitación de los edificios en desuso, se ha puesto mucha atención en lograr que los espacios y cada de uno de los objetos materiales que allí se encuentran transmitan el sentido general del proyecto, desde los cuidados, la movilidad, la alimentación, el reciclaje y la energía.

**LA REUTILIZACIÓN DE LOS ELEMENTOS EXISTENTES Y EL AHORRO ENERGÉTICO HAN SIDO CUESTIONES PRIORITARIAS.**



**CADA ELEMENTO DEL MOBILIARIO SE HA PENSADO TENIENDO EN CUENTA LOS OBJETIVOS GENERALES DEL PROYECTO.**



**Las tareas de cuidados, como la limpieza del espacio, ocupan un lugar central en el mismo.**



## PROCESOS DE CODISEÑO

En el glosario publicado en la web, definimos el codiseño como el proceso por el que se habilita un espacio contando con las necesidades y demandas de los agentes implicados: vecinos y vecinas, agentes institucionales, socios del proyecto y todas las personas que, de una forma u otra, le darán uso. Se trata de facilitar herramientas para el entendimiento entre los intereses de los diferentes agentes implicados, y de hacerlo de forma diacrónica.



## GUÍAS Y MATERIALES

La identidad visual propia de MARES ha estado también presente en todos sus materiales divulgativos. Desde los seis números de la revista, que han ido desentrañando todos los aspectos del proyecto, hasta los carteles de difusión de los eventos, los vídeos informativos y todas las guías y folletos. En las próximas páginas, puedes ver una selección de las publicaciones más significativas. Pinchando sobre la imagen de portada puedes acceder a su versión digital.

### Revistas



REVISTA #1



REVISTA #2



REVISTA #3



REVISTA #4



REVISTA #5



REVISTA FINAL

Videos de Youtube



**VIDEO-PRESENTACIÓN MARES DE MADRID  
SUBTITULADA**

- + **COMIENZAN LOS TALLERES EN #MARESMADRID**
- + **MAPPING WORKSHOPS KICK OFF**
- + **TALLERES DE COMPETENCIAS #MARESMADRID**
- + **DIAGNÓSTICO DE CUIDADOS #MARESMADRID EN VICÁLVARO**
- + **PRIMEROS MESES DE TRABAJO EN #MARESMADRID**
- + **MARES EN LA V FERIA DE LA ECONOMÍA SOLIDARIA DE MADRID**
- + **CODISEÑO EN #MARESMADRID**
- + **#UNAÑODEMARES**
- + **CAP CRIANZA COMPARTIDA**
- + **LA ECONOMÍA SOCIAL Y SOLIDARIA**
- + **ESTO ES ECONOMÍA SOCIAL Y SOLIDARIA**
- + **ABRIMOS EL MAR DE ENERGÍA Y CUIDADOS**
- + **MAR DE ENERGÍA: LÍNEAS ESTRATÉGICAS CUIDADOS**
- + **FELIZ VERANO DESDE #MARESMADRID**
- + **NANI MORÉ CON MARES MADRID (CORTO)**
- + **ENTREVISTA A NANI MORÉ, DE LA RED CHEF 2020**
- + **JORNADAS DE VIVIENDA ECOLABORATIVAS**
- + **ENTREVISTA A PILAR VIGIL BESSOLES, DE COMMUTE TOULOUSEV**
- + **RED SEMPITERNA**
- + **PÍLDORAS DE CAP**
- + **COMUNIDADES DE APRENDIZAJE**
- + **MAR DE ALIMENTACIÓN: LÍNEAS ESTRATÉGICAS**
- + **ENTREVISTA A BEVERLY WENGER**
- + **ENTREVISTA A THOMAS BOOTH: FOODCOOP**

## Guías de CAP



**MANUAL PARA  
CONSTITUIR UN  
GRUPO DE CRIANZA  
COMPARTIDA**



**GUÍA DE  
HERRAMIENTAS  
PARA RECUPERAR Y  
GESTIONAR RESIDUOS**



**HUERTOS INCLUSIVOS  
COMUNITARIOS**



**GUÍA DE PRÁCTICAS DE  
CORRESPONSABILIDAD**



**RECETARIO SIN  
PROTEÍNA ANIMAL  
Y CAP COMEDORES  
ECOLÓGICOS**

Otros materiales



**EMPRESAS DE INSERCIÓN**



**COOPERATIVAS CON PARTICIPACIÓN MUNICIPAL**



**CONSUME ECONOMÍA SOCIAL Y SOLIDARIA**



**CICLOGÍSTICA: MICRO-HUBS**



**APORTACIÓN DE MARES PARA TU EMPRESA**



**GUÍA DIDÁCTICA DE ECONOMÍA SOCIAL Y SOLIDARIA**



**GUÍA DIDÁCTICA DE CADENAS DE VALOR**



**CADENAS DE VALOR DE MARES**





# MARESMadrid 2017-2019

Barrios

Economía

Futuro



# BARRIOS ECONOMÍA FUTURO

INFO@MARESMADRID.ES

Facebook:  
MARESMadrid

Youtube:  
MARES Madrid

Twitter:  
@MARES\_Madrid

Flickr:  
MARES Madrid

Instagram:  
maresmadrid

Telegram:  
maresmadrid.te