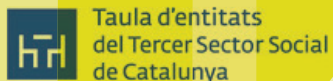


#ESSBCN2030

Estratègia de l'Economia Social i Solidària a Barcelona 2030

Reactivació i enfortiment d'una economia per a la vida a la ciutat



Índex

1. LA TRANSCENDÈNCIA DEL MOMENT

2. PER QUÈ UNA ESTRATÈGIA ESS 2030?

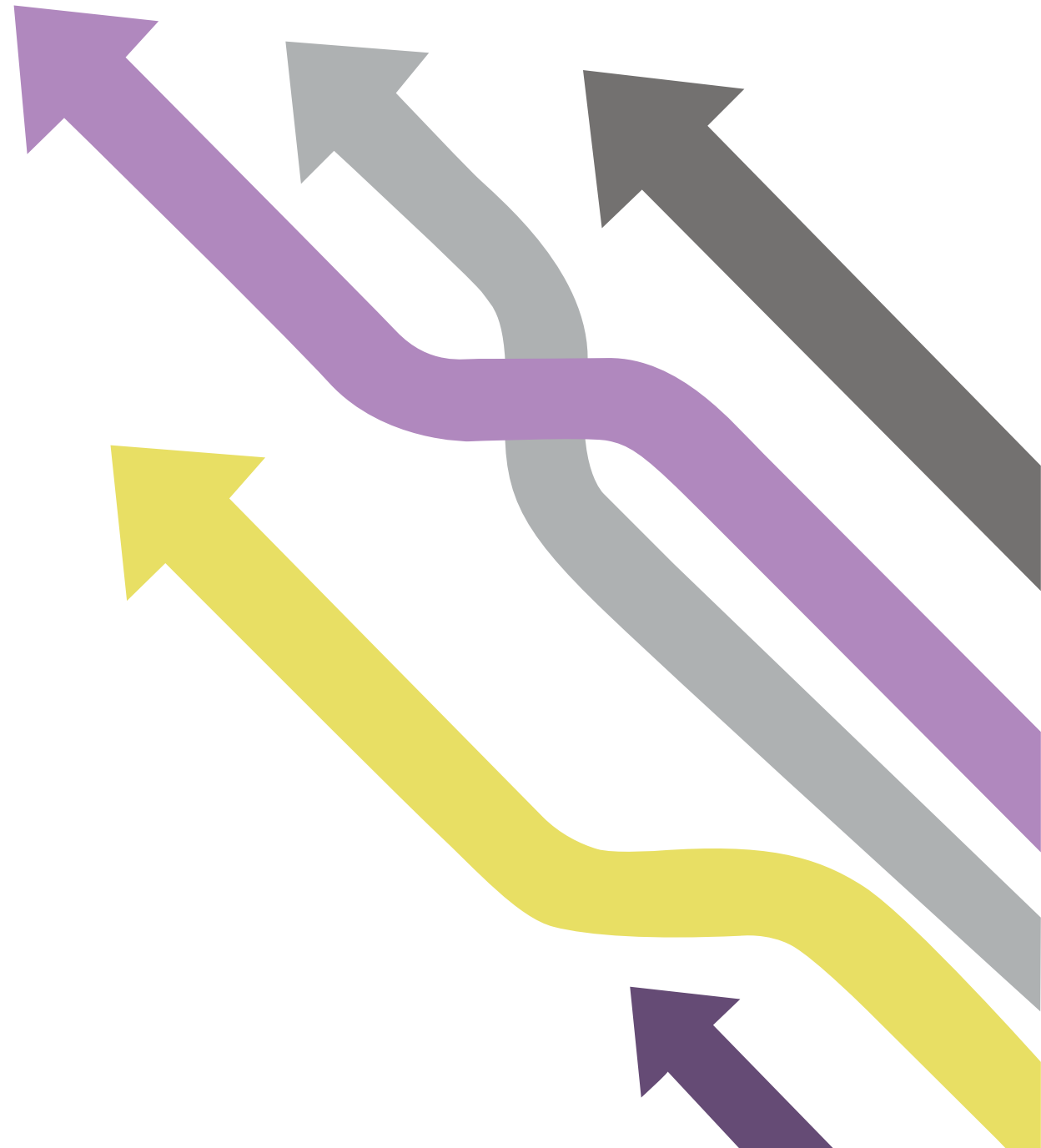
- La riquesa i diversitat de l'ESS
- Contextualització
- Tendències a escala mundial i respostes des de l'ESS
- Conseqüències locals dels processos globals
- L'ESS a Catalunya i a Barcelona avui
- L'Agenda 2030 per al Desenvolupament Sostenible

3. QUÈ COMPARTIREM ELS PROPERS 10 ANYS?

- Línies estratègiques, fites i indicadors
- Projectes de ciutat i Propostes de treball

4. COM VOLEM TREBALLAR PLEGADES?

- Grup Motor
- Àmbit participat
- Grups de Treball
- Congrés Biennal d'empreses i organitzacions adherides a l'Estratègia



1. La transcendència del moment

Per què ara?

L'**Estratègia Barcelona ESS 2030** és un procés col·lectiu, un espai de trobada, una voluntat i una oportunitat de governança compartida. És un document consensuat entre els actors de l'Economia Social i Solidària (ESS), liderades per l'AESCAT (Associació d'Economia Social de Catalunya) i l'Ajuntament, que prioritza les línies de treball conjuntes i sectors d'activitat clau a la ciutat. El seu objectiu principal és fer créixer i enfortir el teixit de l'ESS, per contribuir al desenvolupament socioeconòmic de la ciutat i de la ciutadania.

És fruit d'un any de treball basat en la pluralitat i la col·laboració, inclosa una pandèmia amb unes conseqüències socials i econòmiques que demostren la fragilitat de l'actual model econòmic global. Un model que prioritza l'acumulació privada de la riquesa per sobre de la resolució col·lectiva i equitativa de les necessitats humanes.

L'Estratègia aspira a ser una guia per a les polítiques d'ESS en els propers governs

locals, transversal per a totes les polítiques municipals: cultura, sostenibilitat, mobilitat, habitatge... A més d'una guia per a les polítiques públiques, és un marc de treball i inspiració per al teixit de l'ESS de Barcelona, en especial per a les organitzacions de segon i tercer nivell que actuen com a espais d'articulació i intercooperació.

També a ser una font d'idees i propostes per a les administracions supralocals que desenvolupen polítiques d'ESS a la ciutat. Davant les conseqüències de la pandèmia, l'Estratègia vol ser també un clam a aquestes polítiques públiques per a que orientin la recuperació econòmica cap al bé comú, la dimensió col·lectiva i la solidaritat.

El sector públic ha recuperat el rol socioeconòmic central en el context de l'emergència sanitària, social i econòmica. Ara, cal apuntalar aquesta centralitat en el procés de reconstrucció post-covid i en la construcció de ciutats on la vida sigui digna i de qualitat. L'ESS, el divers teixit associatiu,

els sindicats, el petit comerç de proximitat, la comunitat educativa, entre molts altres agents, són aliats clau. Aquesta aliança ha de conformar un ecosistema econòmic i social equilibrat que desenvolupi els nostres barris i districtes i els posi al servei de les persones que hi viuen.

L'Estratègia resumeix les prioritats i el treball dels propers deu anys a la ciutat de Barcelona. Inspirades en aquest document, cadascuna de les empreses, organitzacions i iniciatives signants formularan els seus propis plans de treball. Totes elles, compromeses a complementar i enriquir els continguts, en especial, als projectes de ciutat que ens hem proposat desenvolupar juntes.

Visualitzem un model de ciutat on la ciutadania tingui accés als béns i serveis bàsics per a la vida. On augmentarà el benestar i es reduiran les desigualtats socioeconòmiques. On l'economia relocalitzada sigui democràtica i estigui immersa en la transició energètica i ecològica.

2. Per què una Estratègia ESS 2030?

La riquesa i diversitat de l'ESS

Les empreses i organitzacions de l'economia social i solidària (ESS) es gestionen d'acord amb característiques, principis i valors comuns com la primacia de la persona i de l'objecte social per sobre el capital; l'adhesió voluntària i oberta; i la gestió democràtica. L'objectiu és satisfer les necessitats de les persones en un marc de justícia i sostenibilitat. Els beneficis es reinverteixen en la creació i manteniment de llocs de treball de qualitat, en el desenvolupament d'activitats seguint l'objecte social, o es distribueixen col·lectivament en funció de la contribució personal dels membres.

Els principis i valors de les organitzacions de l'ESS són:

- Orientació cap a l'interès general, al bé comú, i a l'impacte social positiu.
- Sense finalitat de lucre o distribució limitada i transparent d'excedents, vinculada a les persones i no al capital. En el cas d'organitzacions que gestionen serveis de titularitat pública d'atenció

a les persones han de ser sense ànim de lucre.

- Funcionament i sistemes de governança democràtics, en la decisió i en la participació, que incorporen els diferents col·lectius que conformen l'entitat.
- Transformació social feminista i d'igualtat de gènere.
- Generació d'ocupació estable, relacions laborals justes i de qualitat i equitat salarial.
- Compromís mediambiental.
- Arrelament en el territori i participació en el teixit social.
- Transparència sobre l'activitat, el sistema de govern, la gestió i distribució d'excedents i retribucions.
- Intercooperació amb altres iniciatives de l'ESS.

L'ESS és molt diversa en si mateixa. Diferents formes jurídiques, trajectòries o escales, diferents sectors d'activitat, diferent èmfasi i prioritats dintre dels mateixos valors, diversos espais d'articulació i pràctiques... L'Estratègia intenta acollir i incloure aquesta diversitat

fent una mirada plural i diversa cap a l'ESS. Per exemple, a més de les organitzacions constituïdes sota les formes jurídiques normalment associades a l'ESS¹, cal ampliar la mirada i incloure a iniciatives que utilitzen altres formes jurídiques i no jurídiques, sempre que compleixen els principis i valors de l'ESS en la seva pràctica quotidiana.

Contextualització

Ja abans de la covid-19, les organitzacions impulsores de l'Estratègia eren conscients que en els propers deu anys es donarien canvis transcendents a nivell local, estatal i global. La crisi socio sanitària ha mostrat encara més que l'esdevenir de l'ESS a Barcelona no dependrà només d'allò que es proposin les iniciatives i el govern local i que, després d'una primera commoció mundial provocada per la pandèmia, s'evidencia que les respostes es poden construir de forma col·lectiva i posant la vida en el centre.

En aquest context, es comparteixen tendències en marxa que es poden aguditzar; processos que s'estan donant en el si de l'ESS; i els principals interrogants als que es preveu fer-hi front en la propera dècada.

¹ Mutualitats de previsió social, cooperatives, societats laborals, fundacions i associacions, centres especials de treball i empreses d'inserció.

Tendències a escala mundial i respostes des de l'ESS

- Creix l'evidència de l'impacte destructiu del sistema econòmic hegemònic en els ecosistemes, el benestar de les persones i la supervivència de la humanitat. Es necessiten dinàmiques alternatives que afrontin els problemes estructurals, com les proposades per l'ESS.
- Es degraden les condicions climàtiques i ambientals i s'accelera la cursa pel control dels recursos i els aliments. Per donar-hi resposta, augmenten la preocupació per la qualitat de vida, la cohesió social i per la producció i el consum responsables. S'intensifiquen les lluites ecologistes perquè els governs prenguin mesures decidides per aturar i revertir el canvi climàtic.
- A les dinàmiques accelerades i creixents de l'economia internacional cada vegada més globalitzada, s'hi contraposa el creixement de les finances ètiques, el desplegament de les relacions econòmiques Sud-Sud, i les estratègies ESS de desenvolupament socio-econòmic local.
- El paper central de les dades a la revolució tecnològica digital. De manera disruptiva, transforma els sistemes productius i de consum, els ecosistemes econòmics, el món del treball, les relacions socials i els patrons de vida:

o **Conseqüències negatives:** concentració de poder en gegants tecnològics; desregulació *de facto* d'alguns sectors, amb impactes socials i/o ecològics; influència socio-política; o amenaces a la privacitat.

o **Conseqüències positives:** aparició i enfortiment de xarxes globals de creació i compartició de coneixement, accés alternatiu; gestió de la propietat intel·lectual; aplicació de dinàmiques i instruments de l'ESS; o sistemes de comuns de programari lliure.

- La naturalesa del treball canvia. Esdevé més escàs, desqualificat i robotitzat. El sector de serveis i el treball autònom esdevenen dominants, amb noves àrees creades pels canvis tecnològics. Contrarestant, apareixen noves aliances de defensa dels drets humans i de les persones treballadores.
- A l'augment dels populismes i dels governs racistes, autoritaris i patriarcals, s'hi contraposa l'enfortiment de la resistència civil. Creix la defensa de la democràcia, la participació ciutadana, el feminisme i la defensa de les minories.
- S'accentuen la pobresa, l'exclusió i la desigualtat en l'interior dels països i entre ells. La concentració de la riquesa s'intensifica geogràfic i personalment. Creix com la mobilitat de persones degudes a fams, sequeres, guerres

i repressions polítiques. Els moviments de lluita contra la pobresa i l'exclusió social posen l'accent en les causes estructurals i els seus lligams amb la desigualtat.

- El reconeixement i desplegament de polítiques de la UE vers l'ESS és limitat. Tot i això, s'aprecien algunes millores en contractació i compra pública. Creix la consciència de la necessitat de nous rumbos i propostes d'estructuració econòmica, social, política i cultural, en el marc europeu.

Conseqüències locals dels processos globals

- Les economies extractives amb capital transnacional tenen conseqüències negatives en les economies i vida a les ciutats. Impacten sobre sectors com l'habitatge o la mobilitat, generant processos de transformació indesitjables i no democràtics. Com a contraposició, les dinàmiques de defensa del patrimoni públic-comunitari i de la cultura local esdevenen eines contra les dinàmiques disruptives.
- Es degraden les condicions de vida i del treball. Les iniciatives de l'ESS enforteixen els lligams comunitaris a contracorrent del model hegemònic, com els canals de consum de proximitat i els circuits curts en l'alimentació. Així, ofereixen una alternativa real a les situacions de degradació.

- La concentració de la majoria de la població mundial tant a ciutats com a àrees metropolitanes propicia el seu paper rellevant internacionalment. La realitat municipal de ciutat sovint demostra més contrapès en les dinàmiques negatives dels nivells polítics/ administratius regionals, estatals o supraestatals.

L'ESS a Catalunya i a Barcelona avui

- En els darrers quinze anys, l'ESS ha augmentat el seu volum i presència a Barcelona i a Catalunya. De fet, a la ciutat, entre el 2017 i 2019, el ritme de creació de cooperatives es va més que duplicar. Ara és més coneguda, ha penetrat en el món educatiu i en els mitjans de comunicació; ha contribuït a recerques, publicacions, fires, trobades i congressos. Però, per ara, no té un mecanisme d'observació permanent que en doni una visió holística.

- L'any 2016, l'Ajuntament de Barcelona posa en marxa el primer Pla d'Impuls de l'Economia Social i Solidària (PIESS). Com a política innovadora, té l'objectiu específic de promoure i reforçar l'ESS des de l'administració pública local. És un pla estratègic i plurianual amb vocació de transformació social a llarg termini, amb la creació d'un equip especialitzat dins l'estructura municipal i Barcelona Activa i un repte metodològic de disseny i assaig de projectes pilot, promoció de fórmules de gestió pública de tipus cooperatiu i comunitari.

- En certs barris, municipis i sectors, l'ESS ja constitueix ecosistemes locals o sectorials d'economia alternativa. S'ha convertit en un interlocutor imprescindible i legitimat que resol les necessitats socials de moltes persones.

- La diversitat de l'ESS és un factor de riquesa i de limitacions. Les relacions internes es fan complementàries i s'ha creat una plataforma de coordinació a escala catalana: l'Associació d'Economia Social Catalunya (AESCAT).

- Avança el reconeixement per part de l'administració pública. L'Ajuntament de Barcelona ha creat una política econòmica estructural d'ESS amb equips, dispositius i pressupost específics. I altres municipis agrupats com a membres de la Xarxa de Municipis per l'Economia Social i Solidària (XMESS) apliquen mesures favorables a un canvi de model econòmic centrat en les persones, moltes provinents de les demandes i propostes d'iniciatives de la pròpia ESS. La Generalitat de Catalunya formula i aplica programes de promoció del cooperativisme, com la Xarxa d'Ateneus Cooperatius.

- S'està treballant, de forma participada amb els diferents actors, les bases de la futura llei de l'ESS catalana, que abastarà al conjunt d'entitats i realitats existents. Aquesta iniciativa pot tenir una incidència promotora envers l'ESS.

Aquesta empenta de l'Economia Social i Solidària li ha permès reaccionar ràpidament davant la covid-19, amb iniciatives que han ajudat a les

empreses i organitzacions a donar respostes més eficaces, com per exemple:

1. Les declaracions, reculls normatius i orientacions per a la presa de decisions difícils.
2. La recollida de dades sobre impactes de la crisi en les entitats.
3. El Fons Cooperatiu per l'Emergència Social i Sanitària per donar suport a iniciatives de l'ESS que aportaven solucions directes a l'emergència.
4. El conjunt de mesures per la reactivació econòmica i de l'ESS, inclosos els convenis de col·laboració de l'Ajuntament amb Coop57 i la Fundació Fiare que consoliden dues línies de finançament, de fins a 2M€ cadascuna, per a organitzacions i empreses d'economia social i solidària afectades pels problemes econòmics derivats de la crisi sanitària.
5. S'han portat a terme moltes altres accions i iniciatives per part de l'ESS que han permès respondre a la crisi sanitària i econòmica derivada.

L'Agenda 2030 per al Desenvolupament Sostenible

L'Assemblea General de l'ONU va adoptar l'Agenda 2030 per al Desenvolupament Sostenible. És un pla d'acció a favor de les persones, el planeta i la prosperitat, que vol enfortir la pau universal i l'accés a la

justícia. L'Agenda es basa en 17 Objectius de Desenvolupament Sostenible (ODS), dels quals tots els països i, dins d'aquests, tots els nivells de govern i sectors de la societat en són responsables. Els ODS ofereixen un marc de consens amb obligacions clares i inajornables, però que permet prioritzar-los segons les característiques i la voluntat política, facilitant grans acords. A més, l'horitzó temporal és prou ampli per assegurar el desplegament de mesures transformadores.

En el procés d'elaboració de l'Agenda 2030, Nacions Unides va dur a terme el procés de consulta més extens de la seva història, amb actors polítics subestats, l'empresa privada i la societat civil. Les entitats municipalistes van incorporar al text les principals preocupacions dels governs locals, recollides a l'ODS 11 (ciutats i comunitats sostenibles, inclusives, segures i resistents) i entroncant amb la Nova Agenda Urbana (Pacte d'Amsterdam i Habitat III-Quito).

Eixos de treball de l'ODS 11 i altres acords internacionals que ens inspiren

Moltes de les estratègies i plans d'acció de l'Ajuntament de Barcelona són coherents amb l'Agenda 2030. Parteixen d'un enfocament integral, treballen amb els actors socials i compten amb suport institucional ampli. En totes, l'ESS té un paper a jugar per impulsar ciutats sostenibles, equitatives i inclusives, tal i com assenyala el Grup




de Treball Interinstitucional de Nacions Unides sobre Economia Social i Solidària²:

- Compromís Ciutadà per la Sostenibilitat 2012-2022
- Estratègia d'inclusió i de reducció de desigualtats socials 2017- 2027
- Pla per a la Justícia de Gènere 2016-2020
- Pla Director de Cooperació per a la Justícia Global de Barcelona 2018-2021

- Informe sobre localització dels ODS 2030 a Barcelona (presentació periòdica)
- Agenda econòmica per Barcelona (Prioritat 8). Gener 2020

2. Grup de Treball Interinstitucional de les Nacions Unides sobre Economia Social i Solidària. (2014). L'Economia Social i Solidària i el Repte de al Desenvolupament Sostenible.

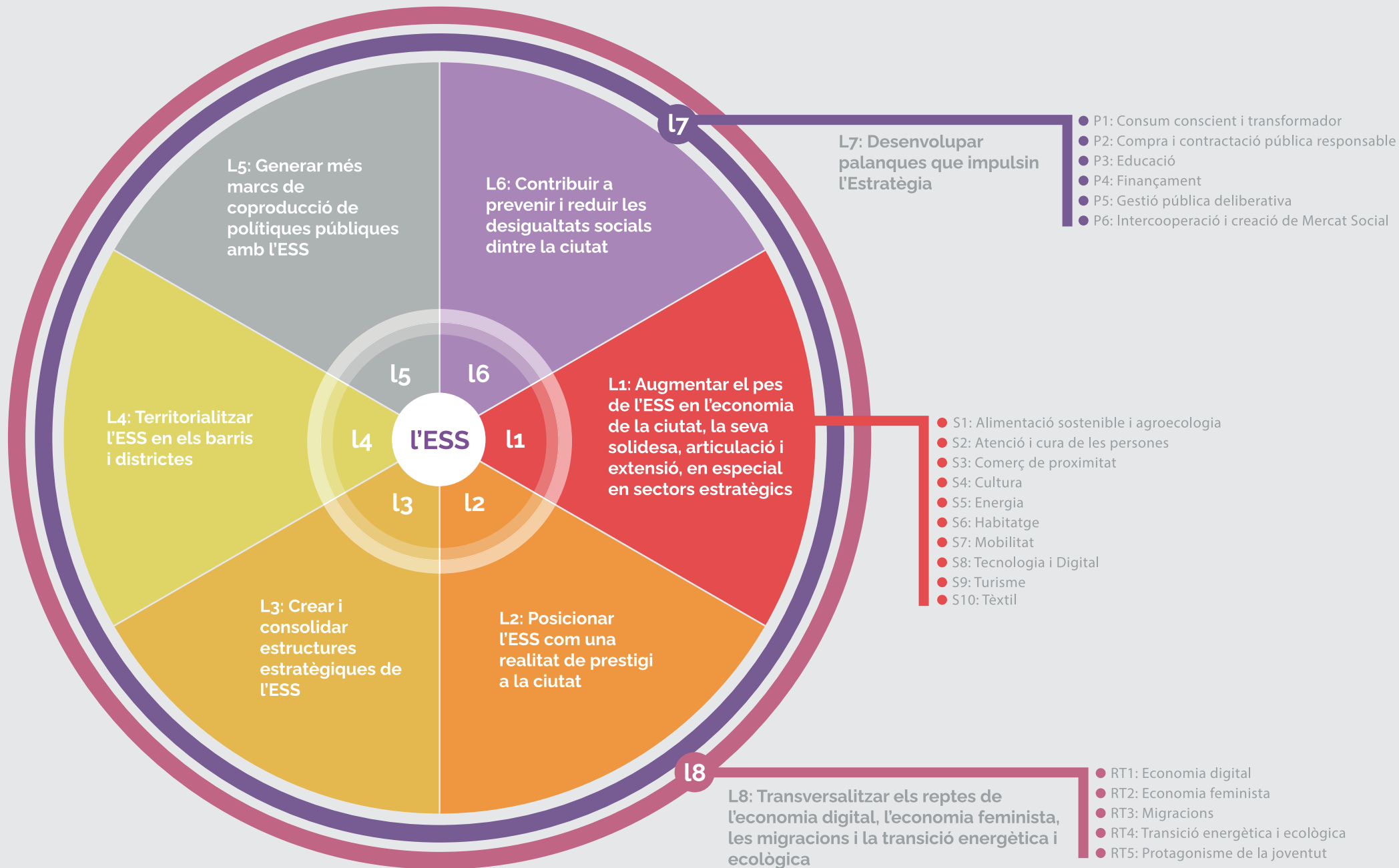
3. Què compartirem els propers 10 anys?



Com que la majoria d'iniciatives s'arrelen en l'economia local, l'ESS és clau en el desenvolupament local inclusiu i sostenible, propiciant vincles entre les necessitats no satisfetes d'ocupació, ingressos, béns i serveis. A més, centra l'atenció en la ciutadania activa i la democràcia participativa, aspectes fonamentals per a l'aplicació dels ODS, la inclusió social i la rendició de comptes.

Per impulsar l'ESS a Barcelona i avançar cap a la visió compartida del rol que volem que jugui, s'han definit **8 línies estratègiques generals**. Les 8 línies estratègiques inclouen els sectors econòmics estratègics que prioritzarem, els reptes transversals que tindrem presents i les palanques estratègiques que ens ajudaran a assolir els objectius, així com les fites que ajudaran al seu desenvolupament, indicadors per mesurar-ne el nivell de desplegament i contribució al procés.

Finalment, es prioritzen els projectes de ciutat i les propostes de treball, que contribueixen de diferent manera a una o més línies estratègiques. Són projectes clau per assolir els objectius proposats i sobre els quals es treballarà plegats.



Línies estratègiques, fites i indicadors

L1: Augmentar el pes de l'ESS en l'economia de la ciutat, la seva solidesa, articulació i extensió, en especial en sectors estratègics

Hi ha sectors econòmics que són importants per resoldre els principals problemes que tenim com a ciutat i societat. Aquests «sectors estratègics» responen als següents criteris:

- a) Satisfà necessitats bàsiques universals;
- b) Impacte social i ambiental positiu;
- c) L'ESS ja hi té presència i sobre la possibilitat de generar cadenes productives solidàries;
- d) Existeix algun projecte tractor a la ciutat o bé un espai d'intercooperació sectorial, que impulsa l'ESS;
- e) Hi ha algun moviment social rellevant que pot ancorar les iniciatives ESS amb reivindicacions socials;
- f) Ajuda a crear mercat social i pot tenir efecte multiplicador a l'ESS arribant a majories socials;
- g) Ofereix oportunitats per al creixement i viabilitat de l'ESS.

Fites	Indicadors ⁴	
<p>1.1. Incidir en el model productiu de la ciutat mitjançant l'impuls de l'ESS en els sectors estratègics.</p> <p>1.2. Augmentar l'ocupació de qualitat de l'ESS en els sectors estratègics.</p> <p>1.3. Pol·linitzar altres actors econòmics amb instruments i pràctiques de l'ESS.</p> <p>1.4. Incorporar les recomanacions del Dictamen Cooperació publicoprivada elaborat pel Consell de Ciutat, aprovat al plenari de l'11 de març de 2019.</p> <p>1.5. Promoure oportunitats de la normativa actual de contractació pública per promoure l'accés a empreses d'ESS.</p>	Aconseguir que el 10% del PIB sigui generat per l'ESS	PIB de l'economia social i solidària sobre el PIB total
	Presència d'entitats per sectors i subsectors d'activitat	Càlcul: % d'entitats sectors i subsectors d'activitat.
	Generació d'ocupació en entitats d'ESS	Càlcul: Nombre de persones contractades, sòcies treballadores o sòcies de treball anualment, al llarg del període 2020-2030 en entitats participants. Agregable per formes jurídiques, sectors d'activitat, entitats representatives i unitat territorial.
	% d'organitzacions amb millores laborals generals per sobre convenis	Càlcul: obtenir ràtio entre les organitzacions que assegurin complir aquest criteri i el total d'organitzacions. Disregat en funció de gènere i franges d'edat
	Evolució d'ingressos totals i mitjans de les entitats d'ESS	Càlcul: obtenció de la xifra d'ingressos agregada per totes les organitzacions, obtenció de mitjanes per formes jurídiques, sectors d'activitat, entitats representatives i unitat territorial. Especial èmfasi en aquells sectors i subsectors vinculats a la venda al consumidor final.
	Evolució de la base social de les entitats d'ESS, incloent sòcies de consum	Càlcul: obtenció de la xifra del total de persones membre de les organitzacions, obtenció de mitjanes per formes jurídiques, sectors d'activitat, entitats representatives i unitat territorial. Especial èmfasi en aquells sectors i subsectors vinculats a la venda al consumidor final. Per les formes jurídiques que s'escaigui, obtenir l'evolució de persones sòcies de consum.
	Freqüència de pràctiques d'intercooperació	Càlcul: distribució en % de les respostes a pregunta de resposta múltiple sobre diferents maneres d'intercooperar. Agregable per formes jurídiques, sectors d'activitat, entitats representatives i unitat territorial. Això permetria veure, per exemple, en quins sectors d'activitat és on s'intercoopera més.

3. Els indicadors han estat definits de forma general: caldrà adequar-los, un cop arrenqui el treball de l'Estratègia, ja que un dels reptes de l'ESS actualment és, justament, la manca de fonts d'informació i dades disponibles per a elaborar indicadors, i fixar valors de referències i objectius concrets.

4. Mètode: indicadors comuns a totes les recollides dades membres de l'AESCAT+CAB

Els sectors estratègics per a l'ESS han estat identificats de forma participada, aplicant els següents criteris:		a	b	c	d	e	f	g
		Satisfer necessitats bàsiques universals	Impacte social i ambiental positiu	L'ESS ja hi té presència i es poden generar cadenes productives	Existeix algun projecte tractor o un espai d'intercooperació	Es pot ancorar un moviment social rellevant	Ajuda a crear mercat social	Oportunitat per al creixement i viabilitat de l'ESS
S1	Alimentació sostenible i agroecologia	x	x	x	x	x		
S2	Atenció i cura de les persones	x		x	x	x		
S3	Comerç de proximitat	x					x	
S4	Cultura			x	x		x	
S5	Energia	x	x	x	x	x		
S6	Habitatge	x	x	x	x	x		x
S7	Mobilitat		x	x	x		x	x
S8	Tecnologia i Digital		x	x		x	x	x
S9	Turisme		x				x	x
S10	Tèxtil	x	x				x	x

Els sectors estratègics per a l'ESS han estat identificats de forma participada, aplicant els següents criteris:

L2: Posicionar l'ESS com una realitat de prestigi a la ciutat

Per posicionar l'ESS com una realitat de prestigi a la ciutat cal visibilitzar el teixit d'empreses i organitzacions de l'ESS a la ciutat i posar en valor la seva aportació pel desenvolupament de la ciutat i el benestar de la seva gent.

El 2015, s'estimava que a Barcelona hi havia més de 53.000 persones contractades/sòcies treballadores en entitats i empreses de l'ESS, més de 500.000 persones eren sòcies d'una cooperativa de consumidores i usuàries i 113.000 persones eren mutualistes. Així mateix, s'estima que al conjunt de la ciutat hi ha més de 4.500 empreses i iniciatives d'economia social i solidària.

Fites	Indicadors	
<p>2.1. Mesurar de forma sistemàtica, harmonitzada i permanent la dimensió, característiques, retorn social i pràctiques de l'ESS a la ciutat.</p> <p>2.2. Articular vincles de l'ESS amb tots els nivells educatius-formatius, formals i no formals, així com amb centres de recerca i universitats.</p>	<p>Grau de coneixement de la societat barcelonina sobre l'ESS</p>	<p>Càlcul: Nombre de persones enquestades que afirmen conèixer una o més entitats d'ESS, al llarg del període 2020-2030.</p> <p>Mètode: Enquesta Omnibus municipal + periòdica</p>
	<p>Nombre d'entitats i empreses utilitzant les eines de les entitats representatives que contribueixen a generar identitat en ESS (Balanç Social, Pam a Pam, Valor Social, Codi Ètic, etc.)</p>	<p>Càlcul: recull del nombre d'entitats participants en les diferents eines de les entitats representatives.</p> <p>Mètode: enquesta a les entitats representatives.</p>

L3: Crear i consolidar estructures estratègiques de l'ESS

Per a desenvolupar-se i crear contextos favorables a la seva extensió, enfortiment i escalabilitat, així com per facilitar l'accessibilitat de la ciutadania a les propostes de l'ESS cal crear i consolidar estructures i infraestructures estratègiques i de referència de l'ESS.

L'ecosistema ha generant eines i estructures destinades a visibilitzar i enfortir l'ESS de la ciutat (el Pam a Pam que geolocalitza més de 450 iniciatives d'ESS de la ciutat; el Balanç Social permet posar el valor el compromís vers una gestió responsable i que és utilitzat per gairebé 190 entitats; Coòpolis – Ateneu Cooperatiu de Barcelona, InnoBa, BiciHub, entre d'altres)

Tot i això, l'ESS de la ciutat té un recorregut per davant per consolidar estructures estratègiques que posin en valor l'aportació de les entitats i iniciatives que la conformen.

Fites	Indicadors	
3.1. Enfortir les bases socials de les entitats representatives de l'ESS. 3.2. Facilitar la intercooperació entre actors de l'ESS, enfortint el mercat social. 3.3. Impulsar la transformació de la demanda de consum, a través d'espais físics i virtuals de comercialització, difusió i sensibilització de l'ESS.	Evolució de l'adhesió a xarxes i federacions	Càlcul: resum d'entitats per xarxes i federacions a les quals estan adherides. Mètode: enquesta periòdica a les entitats representatives.
	Nombre d'eines i estructures existents	Càlcul: recull d'entitats participants en les diferents eines de les entitats representatives. Mètode: enquesta periòdica a les entitats representatives.
	Nombre d'entitats, empreses i persones utilitzant les eines de les entitats representatives i altres estructures (Coòpolis...)	Càlcul: recull d'entitats participants en les diferents eines de les entitats representatives. Mètode: enquesta periòdica a les entitats representatives.
	Dades d'activitat en els programes en marxa	Càlcul: seguiment per part de les entitats representatives. Mètode: enquesta a les entitats representatives.
	Mapa d'espais de referència de la ciutat	Mètode: Pam a pam

L4: Territorialitzar l'ESS en els barris i districtes

Barcelona està formada per 10 districtes i 73 barris, cada un amb la seva història i realitat. La trajectòria i presència de l'ESS a cada territori és diversa, així com les realitats i reptes. És important donar una dimensió territorial a l'Estratègia de l'ESS, i als projectes i processos que s'impulsin en aquest marc.

Fites	Indicadors	
4.1. Facilitar la capillaritat territorial de les polítiques públiques d'ESS, alineant-les i coordinant-les a altres estratègies existents al territori. 4.2. Promoure l'articulació de les iniciatives d'ESS a les comunitats i districtes de la ciutat. 4.3. Promoure pols econòmics d'ESS locals.	Evolució de les xarxes locals d'ESS	Càlcul: recompte de nombre de xarxes i nombre d'entitats participants a les xarxes locals d'ESS. Mètode: enquesta periòdica a les entitats representatives.
	Evolució de pols econòmics d'ESS locals	Càlcul: recompte de nombre de xarxes i nombre d'entitats participants en pols econòmics locals. Mètode: enquesta periòdica a les entitats representatives.

L5: Generar més marcs de coproducció de polítiques públiques amb l'ESS

L'ESS s'ha convertit en agent clau per a la identificació, el disseny i la implementació de polítiques públiques, posant en valor el protagonisme de la societat civil. El municipalisme està a la base del procés de repensar la democràcia a nivell global i Barcelona té una trajectòria en coproducció públic-comunitària que s'està enfortint en els darrers anys.

Fites	Indicadors	
<p>Fita 5.1. Impulsar, normativitzant si cal, la coproducció (cocreació, cogestió, coseguiment i coavaluació) de les polítiques municipals d'ESS.</p> <p>5.2. Estendre el programa de Patrimoni ciutadà d'ús i gestió comunitària a tots els barris i districtes de la ciutat.</p> <p>5.3. Promoure el procomuns digitals com a "béns comuns urbans" de l'ESS.</p>	<p>Indicadors vinculats al nou marc de governança de l'estratègia ESS 2030</p> <p>Nombre d'entitats participants en els diferents espais de governança de l'Estratègia ESS</p> <p>Indicadors de seguiment de la governança</p>	<p>Mètode: Seguiment continuat dels indicadors dels espais generats.</p>

L6: Contribuir a prevenir i reduir les desigualtats socials dintre la ciutat

L'ESS és, i ha de ser, una aliada clau per reduir les desigualtats socials dintre de la ciutat. Per enfortir el seu paper en processos que són necessàriament globals i compartits pels diferents agents socioeconòmics de la ciutat.

A través de l'Estratègia d'inclusió i de reducció de les desigualtats socials 2017-2027⁵ s'articulen, sota objectius compartits, 892 projectes i serveis impulsats per 167 entitats socials, xarxes i departaments o organismes municipals; a més, es promou el desplegament de noves xarxes d'acció i projectes tractors per coproduir projectes d'inclusió social en temes transversals i clau per reduir les desigualtats socials a la ciutat.

Fites	Indicadors	
6.1. Articular la participació de l'ESS en la defensa coordinada de les competències i recursos locals per a la lluita contra la pobresa i la cohesió social.	Contribució a la reducció de les desigualtats socials a la ciutat de Barcelona	Càlcul: Evolució dels indicadors de desigualtats socials de la ciutat de Barcelona. Mètode: Enquesta de Salut de Barcelona. Incorporació de preguntes sobre la participació de les entitats de l'ESS en les diferents accions.
6.2. Augmentar la incorporació de col·lectius específics (persones migrades i racialitzades, aturades, joves, majors de 45 anys...) a les entitats i empreses d'ESS.	% d'inserció laboral de persones en situació d'exclusió	Càlcul: ràtio entre les organitzacions que asseguruen complir aquest criteri i el total d'organitzacions. Mètode: indicadors comuns a totes les dades recollides de membres de l'AESCAT+CAB
	% d'inserció laboral de persones amb Capacitats diverses	Capacitats diverses Nota: caldria veure quins indicadors té l'Acord Ciutadà per una Barcelona Inclusiva; i veure el % d'entitats d'ESS que formen part de l'Acord.
	Contractes públics reservats	Càlcul: Evolució dels indicadors de contractes públics municipals amb centres especials de treball i de les reserves de mercat. Mètode: seguiment dels indicadors facilitats per l'àrea d'economia de la ciutat.

5. <http://www.bcn.cat/barcelonainclusiva/ca/estrategiainclusio.html>

L7: Desenvolupar palanques que impulsin l'Estratègia

Àmbits que poden fer de palanca de la resta

Anomenem palanques estratègiques aquells grans àmbits d'actuació que serveixen com a instrument per complir els objectius marcats per les línies estratègiques generals.

P1: Consum conscient i transformador	<p>Entenem per consumidores conscients aquelles que pensen en les conseqüències de les seves decisions de consum: com afecten a si mateixos, a les persones, a la comunitat i al medi ambient. «El consum conscient es basa en tres pilars: consumir menys, consumir sense comprar i comprar amb criteri.»</p> <p>A Barcelona existeixen nombroses experiències que mostren l'important potencial del consum com a palanca estratègica per a l'ESS, quan s'alinea amb els seus principis, valors i pràctiques.</p>
P2: Compra i contractació pública responsable	<p>L'Ajuntament de Barcelona impulsa la contractació pública sostenible que integra mesures socials, ambientals, ètiques i d'innovació per: garantir els drets laborals, socials i ciutadans de les persones que executin el contracte públic i de les persones destinatàries o usuàries del mateix contracte; impulsar una economia local circular i sostenible; promoure l'activitat econòmica de les mitjanes, petites i microempreses locals i, singularment, de les empreses d'economia social.</p> <p>Entesa en aquests termes, la compra i contractació pública, en especial de l'Ajuntament de Barcelona que dedica al voltant de 1.100 M€ a proveïments, pot esdevenir una excel·lent palanca per al desenvolupament de l'ESS en els propers anys. El 2016 i 2017 les formes jurídiques de l'ESS agrupaven al voltant del 7% de la contractació municipal, per tant el marge per recórrer es prou gran encara.</p>
P3: Educació	<p>L'educació com a part essencial del procés de socialització de les persones, que ens dona eines i coneixements per viure en societat, és una de les principals palanques per construir un nou futur de la ciutat on, partint d'unes estructures i recursos públics de qualitat i d'accés universal, l'ESS tingui un paper rellevant.</p> <p>L'ESS hi té llarga experiència tant en el camp reglat (hi ha 15 cooperatives d'ensenyament, el 35% del total a Catalunya), com en l'educació en el lleure (hi ha 463 entitats socials d'educació en el lleure a la ciutat i el 20% de les entitats del Tercer Sector Social s'hi dediquen) i d'altres àmbits relacionats amb l'educació continua, inserció sociolaboral, l'educació per a la vida, etc.</p>

<p>P4: Finançament</p>	<p>Les finances ètiques han viscut en els darrers deu anys una visibilitat, reconeixement i captació de recursos enorme. Segons dades de l'Observatori de les Finances Ètiques⁶, en el darrer any l'estalvi recollit s'ha incrementat en un 9,24% i els préstecs concedits (íntegrament a iniciatives d'ESS) per part de les entitats de finances ètiques s'han incrementat en el 24%. Parallelament, les assegurances ètiques han gestionat més d'1,4 milions de pòlisses amb un volum de primes pròxim als 635 milions d'euros i les mutualitats de previsió social donen cobertura asseguradora sense ànim de lucre a més de 822.000 persones, l'equivalent a l'11% de la població catalana.</p> <p>La Taula del Tercer Sector Social de Catalunya ja va situar, el 2013, l'enfortiment de les capacitats financeres del sector com una de les seves prioritats. El Tercer Sector Social compta en conjunt amb importants mancances en aquest àmbit, que amb la crisi econòmica es van fer més evidents i van dur a greus dificultats de subsistència a moltes entitats.</p>
<p>P5: Gestió pública deliberativa</p>	<p>Tan important és el què fan els governs locals com el com. Alguns criteris que podrien servir de referència són la transversalitat, la coproducció, la cooperació creativa amb la ciutadania i la paciència.</p> <p>Hem de vetllar perquè els equips tècnics i polítics locals identifiquin, valorin i comptin activament amb les iniciatives que fa temps s'esforcen perquè l'ESS sigui una realitat en la seva comunitat i en el seu territori.</p>
<p>P6: Intercooperació i creació de Mercat Social</p>	<p>La creació de xarxes i de projectes compartits entre les entitats de l'ESS és clau per a la seva escalabilitat, per a les dinàmiques de solidaritat entre elles, per als processos de consolidació i enfortiment, per a donar una resposta col·laborativa als reptes de la ciutat.</p> <p>Necessitem actors empresarials de primer o segon grau d'escala que puguin tenir les palanques per penetrar determinats sectors o mercats. També es necessita una demanda sòlida tant en dinàmiques entre empreses (<i>business to business</i>, b2b) i persones consumidores (<i>consumer to consumer</i>, c2c), arribant a nous nínxols socials i empresarials, ampliant el mercat social de manera significativa. Per això cal tenir els canals de comercialització i màrqueting adients.</p>

6. <http://catalunya.oikocredit.es/k/ca/n5690/news/view/282235/68990/la-banca-etica-continua-creixent-segons-el-barometre-de-les-finances-etiques-2017.html>

L8: Transversalitzar els reptes de l'economia digital, l'economia feminista, les migracions i la transició energètica i ecològica i el protagonisme de la joventut

Reptes transversals que afecten tota l'Estratègia

Hi ha reptes transversals que afecten tota l'Estratègia i, d'una banda demanen un nivell d'exigència al desenvolupament de la mateixa tenint present elements de context que condicionaran l'ESS en els propers anys i, d'altra banda, la doten de més coherència interna.

RT1: Economia digital	<p>L'evolució de les tecnologies informàtiques va acompanyada d'una constant pèrdua de sobirania: el programari lliure no té una presència destacable en sectors on, a priori, hauria de ser hegemònic, com el de l'educació o l'administració pública; la capacitat tecnològica de captar i analitzar dades de forma massiva s'està utilitzant per mercantilitzar les dades privades de les persones; les millores tecnològiques en sistemes d'informació, debat i presa de decisions no s'apliquen per ampliar les estructures democràtiques dels estats; i aquesta nova economia extractiva, sorgida gràcies a aquesta evolució tecnològica, se salta la legalitat i intenta normalitzar els seus serveis.</p> <p>Per un altre costat, les entitats i empreses d'ESS no sempre poden posicionar-se i evolucionar d'acord amb els reptes i oportunitats de la disrupció digital, el que redueix les perspectives de creixement o viabilitat a mig i llarg termini d'aquestes organitzacions i les seves activitats.</p>
RT2: Economia feminista	<p>L'economia feminista és l'estudi crític de les ciències econòmiques per tal de superar els biaixos androcèntrics, masculins i patriarcals. Es focalitza en temes de particular importància per a les dones, com el treball de cures, la segregació laboral, les deficiències en els models econòmics (com per exemple la invisibilització del treball a la llar), i el desenvolupament d'altres maneres d'observar la realitat socioeconòmica i altres tipus d'indicadors com: l'índex d'empoderament de gènere, l'índex de desenvolupament humà (IDH), l'índex de desigualtat de gènere, l'índex de desenvolupament humà relatiu al gènere (IDG), l'índex de progrés real (IPR) (també anomenat índex de progrés genuí, IPG) i l'índex de benestar econòmic sostenible (IBES).</p>
RT3: Migracions	<p>Tal com es recollia a la FESC de 2017, «els impactes de la crisi econòmica en el col·lectiu migrant, les dificultats legals i financeres tant per obtenir permisos de residència en el marc de la Llei d'estrangeria, com per engegar iniciatives formals de l'ESS com les cooperatives, fan que quedi lluny de l'ESS un sector de la societat que, per contra, té una necessitat important d'alternatives socioeconòmiques: el 17% de la població barcelonina, que sembla relegada a segments del mercat laboral més precaritzat (hostaleria, serveis, neteja, cura a persones), com una oportunitat capitalista d'abaratir costos i de crear relacions laborals més desiguals i segregacionistes.»</p>
RT4: Transició energètica i ecològica	<p>Les ciutats són els espais on més actuacions es poden (i s'han de) fer per afrontar la crisi ecològica: transformacions en el sistema de transport i mobilitat, transformacions en el sistema alimentari, remodelacions del sistema d'edificacions i moratòries al creixement urbà, redistribució dels nuclis i centralitats veïnals, etc. L'ESS pot trobar en aquests sectors camps d'expansió on el mercat social i l'emprenedoria social tenen una espai natural de creixement.</p>
RT5: Protagonisme de la joventut	<p>Donat que l'Estratègia és una guia per als propers 10 anys, la implicació de les persones joves i el seu empoderament han d'estar presents en totes les accions. L'Estratègia no només hauria de donar resposta a les seves demandes i necessitats, sinó que hauria d'incorporar des de l'inici la seva mirada i visió de futur. Això posa un especial èmfasi en la presència de l'ESS en el món educatiu i en els currículums educatius, així com en la facilitació de canals d'entrada i introducció a l'ESS com les pràctiques universitàries o professionals.</p>

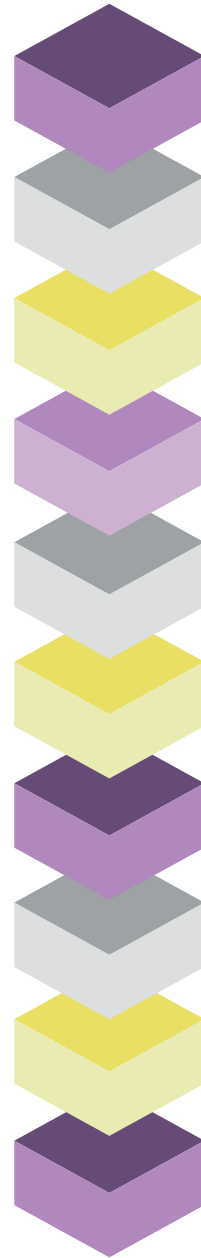
Projectes de ciutat

Els «Projectes de ciutat» són aquells que permeten impulsar de forma significativa, coordinada i prioritzada les línies estratègiques que ens hem proposat i en els que:

- Ens hi volem implicar diferents actors, de diferents branques de l'ESS;
- Tenen un fort potencial d'impacte per una part significativa de l'ESS a la ciutat;
- Preveuen una trajectòria en el temps que facilitarà veure'n resultats el 2030.

Alguns projectes responen a instruments específics i altres apunten a línies de treball més àmplies que requeriran concreció i planificació. En el marc de governança de l'Estratègia, es generaran grups de treball per impulsar el desplegament de cada un d'aquests «Projectes de ciutat». El ritme i intensitat del desplegament el marcaran els actors de l'ESS i l'Ajuntament, segons prioritats, oportunitats i possibilitats.

En el procés d'elaboració participada s'han identificat 10 projectes. El seu nivell de desenvolupament durant la propera dècada dependrà del nivell d'implicació i recorregut que li donin els mateixos actors de l'Estratègia. També es preveu que puguin evolucionar, bifurcar-se, ampliar-se o, fins i tot, descartar-se.



- Pc1** Impuls de plans i estratègies sectorials i ESS
- Pc2** Fons de finançament i inversió de l'ESS
- Pc3** Pol cooperatiu de ciutat i Ateneu Cooperatiu de Barcelona «Coòpolis»
- Pc4** Contractació pública responsable i ESS
- Pc5** Observació, anàlisi, mapatge i avaluació de l'ESS a la ciutat
- Pc6** Consum conscient i Mercat social
- Pc7** SomESS: Relat propi i compartit de l'ESS
- Pc8** Xarxa de recursos i espais per a l'enfortiment de l'ESS
- Pc9** ESS arrelada al territori: Impuls d'estratègies territorials a Districtes i barris
- Pc10** Educació i formació per desenvolupar l'ecosistema d'economia social

Pc1 Impuls de plans i estratègies sectorials i ESS

Es tracta d'ampliar l'articulació de l'ESS per sectors d'activitat estratègics, a través de taules sectorials, espais o instruments compartits. Es vol potenciar l'articulació sectorial, especialment trobant punts en comú i potenciant projectes tractors, eines i recursos compartits. Els sectors que s'organitzin i s'articulin participada i obertament pel conjunt i diversitat de l'ESS, rebran el suport i reconeixement de la governança de l'Estratègia.

Les taules o espais compartits desenvoluparan:

- Pla de treball propi en els propers 10 anys, aprofitant les diagnosis i propostes de treball identificades durant el procés participatiu previ, en cadascun d'ells.
- La identificació, selecció i desenvolupament de projectes tractors propis.
- Així mateix es crearà una taula coordinada (multisectorial) per fer front a situacions d'emergència o crisi i generar respostes des de l'ESS.

Pc2 Fons de finançament i inversió de l'ESS

Es tracta de crear un fons mixt (públic i de l'ESS) que potenciï les inversions en ESS a la ciutat per arrencar projectes, generar dinàmiques d'interccoperació i escalar l'activitat i impacte de l'ESS a la ciutat. En especial, seran projectes que requereixen d'inversió no retornable o de retorn en condicions no acceptades pel mercat privat convencional.

Aquest fons haurà d'estar sostingut i gestionat sota criteris de les finances ètiques, un pilar cada cop més sòlid del desenvolupament de l'ESS. Aquest fons incorporarà diferents instruments per a:

- Assegurar les primeres inversions a projectes d'ESS;
- Assegurar un finançament adequat de les entitats ja existents;
- Transformar empreses mercantils en empreses cooperatives;
- Facilitar el relleu generacional mitjançant iniciatives cooperatives;
- Facilitar l'accés al finançament a projectes d'habitatge social i cooperatiu;
- Desenvolupar projectes tecnològics i

tecnologies de la informació socials i procomuns;

- Facilitar la incorporació de persones migrants/d'origen divers;
- Promoure la innovació social;
- Generar recursos de gran escala i efecte multiplicador;
- Permetre el creixement d'actors petits i mitjans;
- Disposar de recursos i mecanismes per fer front a emergències o crisis.

Pc3 Pol cooperatiu de ciutat i Ateneu Cooperatiu de Barcelona «Coòpolis»

Es tracta d'un dispositiu d'incubació cooperativa i de suport a l'ESS de referència a Catalunya i internacionalment. Es treballarà per ampliar l'abast i articulació de l'Ateneu Cooperatiu de Barcelona «Coòpolis» amb el teixit de l'ESS de la ciutat. L'ampliació ha de permetre amplificar:

- L'acompanyament en la gestió econòmica i financera d'iniciatives;
- L'atenció a persones individuals (pre-emprenedores);

- La promoció del relleu generacional en organitzacions i empreses de l'ESS;
- La generació d'una borsa de treball;
- El suport al finançament a projectes;
- El suport a la digitalització dels projectes i l'impuls de projectes tecnològics;
- L'anàlisi de necessitats i oportunitats per barris o Districtes;
- La deslocalització d'iniciatives per la ciutat;
- L'allotjament de *hubs* sectorial;
- La referencialitat per a entitats representatives i per a projectes de ciutat.

Pc4 Contractació pública responsable i ESS

Es tracta d'ampliar la compra pública responsable aprofitant les potencialitats de l'actual marc legal (com la Directiva 2014/24/UE del Parlament Europeu, la Llei de Contractes del Sector Públic, 9/2017 o el projecte de Llei de contractes de serveis a les persones). Això suposa generar reserva especial per empreses d'economia social en la contractació de serveis socials, culturals i de salut, fomentant la transformació de les polítiques públiques, així com treballar per:

- La identificació de sectors clau;
- Un sistema d'acreditació/homologació;
- L'enfortiment i millora de la visibilitat de l'ESS davant les unitats contractants;
- La dotació dels mitjans de control mixtos (administració, entitats i externs);
- Els instruments de seguiment, avaluació i mesura d'impacte de la contractació;
- La reducció de la morositat i l'estandardització de pagaments fraccionats;
- L'anàlisi de l'aplicació de la clàusula de subcontractació a l'ESS així com la reserva social;
- L'anàlisi i aplicació de models alternatius de compra pública existents en altres països;
- La capacitat del personal tècnic municipal;
- L'ús i prioritització d'entitats de finances ètiques;
- L'ús i prioritització de tecnologies lliures i de codi obert;
- La capacitat dels actors de l'ESS per presentar-se a licitacions, individual o conjuntament.

Pc5 Observació, anàlisi, mapatge i avaluació de l'ESS a la ciutat

Es tracta d'articular tècnicament i tecnològica les diferents eines i recollides de dades que ja desenvolupen les entitats d'ESS i l'Ajuntament de Barcelona. L'objectiu és disposar d'informació sistemàtica compartida sobre la realitat de l'ESS a la ciutat que contribueixi a aprofundir en certes temàtiques, territoris o sectors. Això permetrà avaluar l'evolució durant els propers 10 anys, homologar dades entre sectors de l'ESS i amb altres territoris nacionals i internacionals.

Pc6 Consum conscient i Mercat social

Busca activar la demanda d'ESS augmentant la presència de l'ESS en la resolució de necessitats vitals de la ciutadania. D'una banda, a través d'un espai físic comercial de referència a la ciutat que mostri i faciliti l'accés a part de l'oferta existent agrupada de diferents sectors de manera permanent (com es troba de manera puntual a la Fira de Nadal o a la FESC). Aquest espai ajudaria a disseminar informació sobre consum conscient i a donar visibilitat a projectes de consum conscient ja existents. D'altra banda, a través d'altres eines i línies de treball com:

- Un espai de venda en línia – plataforma e-commerce de l'ESS unitària;
- Una estratègia de màrqueting planificada conjunta;
- Un distintiu-etiqueta per visibilitzar els productes o serveis de l'ESS;
- El foment de la cooperativització del consum;
- El foment del consum d'ESS entre els i les treballadores municipals;
- El foment de la reparació dels productes i l'allargament de la seva vida útil;
- El foment de supermercats cooperatius;
- El foment de les assegurances ètiques i les mutualitats de previsió social;
- El foment del consum tecnològic conscient, l'ús de tecnologies lliures i de codi obert;
- El desplegament i ampliació del Directori d'ESS;
- El desenvolupament d'un Mapa de Mapes d'ESS.

Pc7 SomESS: Relat propi i compartit de l'ESS

Es necessari enfortir el relat propi de l'ESS, posant en valor els valors i trets compartits i, sobretot, arribant a grups de població que no coneixen l'ESS. S'ha

de valorar l'aportació en la construcció d'un model econòmic més sostenible (econòmica, personal, social i ambientalment) des del reconeixent de la seva pluralitat i diversitat. A més, cal donar visibilitat a les especificitats de cada una de les famílies de l'ESS, per tal d'enfortir el sentiment de pertinença, facilitar l'articulació política i empresarial i la intercooperació. Aquest enfortiment es pot potenciar a través del treball per:

- Una xarxa de mitjans audiovisuals locals, comunitaris i d'ESS;
- El suport als mitjans de comunicació de l'ESS ja existents a la ciutat;
- L'acompanyament sobre les eines i oportunitats que hi ha a l'ESS;
- L'elaboració de materials de difusió per territoris;
- L'establiment de vincles i aliances amb moviments socials;
- L'ús de xarxes socials no privatives;
- L'acord amb mitjans públics o privats per fer visible l'ESS de manera estable;
- L'impuls de campanyes en mitjans generalistes o esdeveniments socials i econòmics de gran escala.

Pc8 Xarxa de recursos i espais i impuls a la capacitat digital per a l'enfortiment de l'ESS

Per un costat, la xarxa ha de facilitar l'articulació, ordenació i posada en comú dels recursos i espais per a la producció, incubació, allotjament i consolidació de projectes:

- Espais d'incubació;
- Espais de producció manual (obradors, cuines, vivers industrials, tallers d'oficis, fablabs, etc.);
- "Pols logístics" per a entitats comunitàries;
- Equipaments de gestió comunitària;
- Equipaments de la ciutat (parades buides de mercats, quioscs, guinguetes...)
- Espais/ estructures de collectivització i cooperativització de serveis i productes;
- Espais de transició ecològica (aules ambientals, punts verds, comunitats energètiques, espais de reparació, mancomunitats d'eines i recursos...)
- Infraestructures tecnològiques comunitàries (internet de les coses, antenes i fibra guifi.net, etc.);
- Accions itinerants entre els pols econòmics d'ESS;

- Espais per treballar metodologies compartides de serveis d'acompanyament i
- assessorament en lògica de hubs sectorials, territorials o articulacions de segon grau.

Per un altre, l'Estratègia treballarà per generar accions, programes i recursos per fomentar la digitalització i la creació de plataformes d'organitzacions de l'ESS, per a que pugui afrontar millor la disrupció digital.

Pc9 ESS arrelada al territori: Impuls d'estratègies territorials a Districtes i barris

El projecte enfortirà l'articulació territorial de l'ESS a districtes o barris, sempre que el territori i les entitats que hi desenvolupen la seva activitat tinguin disponibilitat i interès per liderar-ho. Es podran generar taules de treball, així com facilitar l'accés a infraestructures físiques i tecnològiques, locals de trobada per a l'ESS, o aglutinant entitats segons sectors..

Els objectius de les Taules són: enfortir l'articulació territorial, vehicular demandes, propostes i necessitats de l'ESS cap a l'administració local territorialitzada, abordar especificitats de l'ESS a cada barri o Districte, entomar reptes específics d'aquests des de l'ESS, generar espais i contextos favorables per la intercooperació, i explorar nous

espais de participació i construcció comunitària, implementant mecanismes de participació que no incrementin la bretxa digital.

Pc10 Educació i formació per desenvolupar l'ecosistema d'economia social

Es vol posar èmfasi en la presència de l'ESS en el món educatiu, no formal i del lleure. Es treballarà per facilitar els canals d'entrada i introducció a l'ESS com pràctiques universitàries o professionals. El projecte requereix incorporar des de l'inici la mirada i visió de futur de les persones joves, a través de:

- El debat del model públic- privat de l'educació i propostes educatives de l'ESS;
- La introducció dels valors i principis de l'ESS a l'acció educativa;
- La inclusió de formació sobre l'ESS en tots els nivells educatius formals;
- La vinculació dels espais sòcio-educatius (no formals) a l'ESS;
- La incorporació de les membres de la comunitat educativa a les xarxes d'ESS;
- El vincle d'entitats de lleure i oci participatiu amb l'ESS;

- L'anàlisi i cerca de fórmules cooperatives per a les spin-off de les universitats;
- Una xarxa de facilitadores entre projectes educatius;
- La generació de referents joves a la ciutat;
- La potenciació de l'ús de tecnologies lliures i de codi obert entre la població jove.

4. Com volem treballar plegades?

Participació i governança

L'Estratègia vol ser un Acord Ciutadà, en sintonia i coherència amb altres acords amb trajectòria que ens inspiren com l'Acord Ciutadà per una Barcelona Inclusiva o la xarxa Barcelona + Sostenible.

El model de participació i governança de l'Estratègia té els següents objectius:

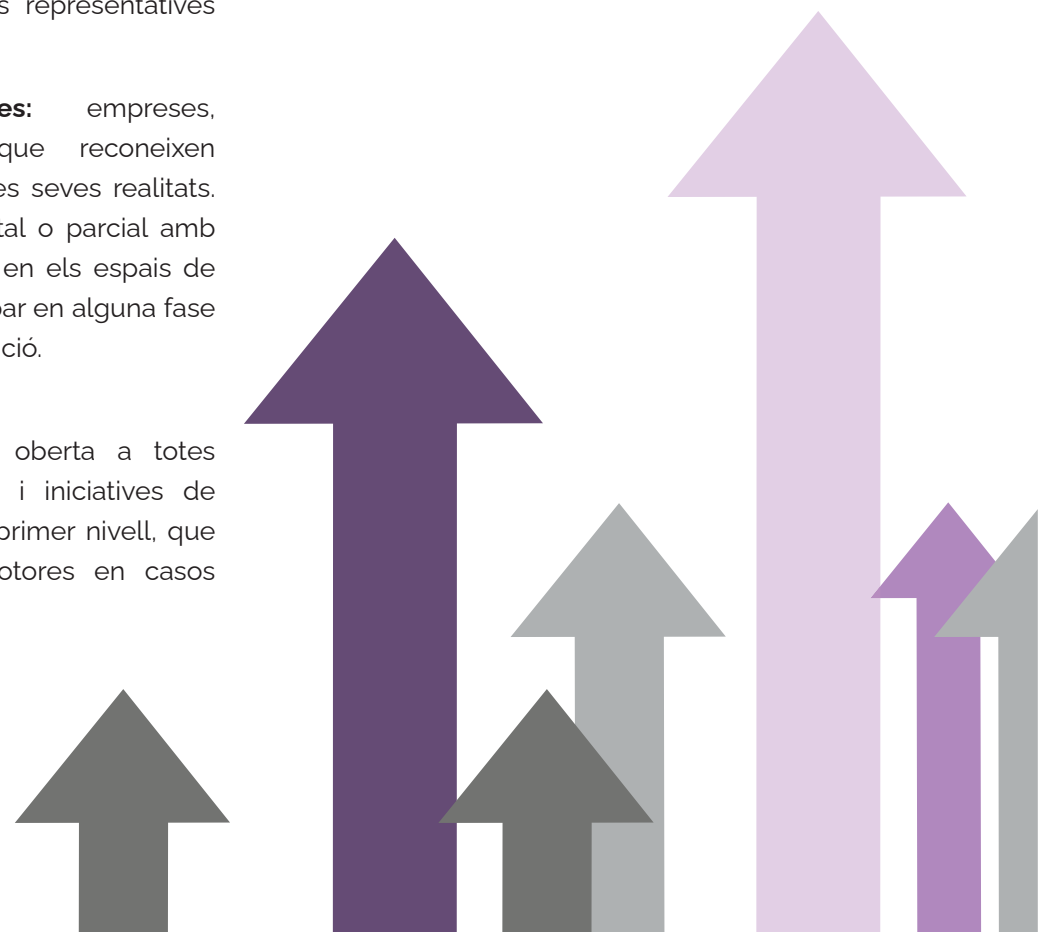
1. Articular la participació de les iniciatives adherides.
2. Organitzar la presa de decisions sobre l'Estratègia i estructurar el flux d'informació entre els espais previstos.
3. Definir en quins espais es desenvoluparà i és farà el seguiment i l'avaluació de l'Estratègia per adaptar-la a les necessitats de la realitat vigent.

El model de participació i governança proposat inicialment contempla dos nivells:

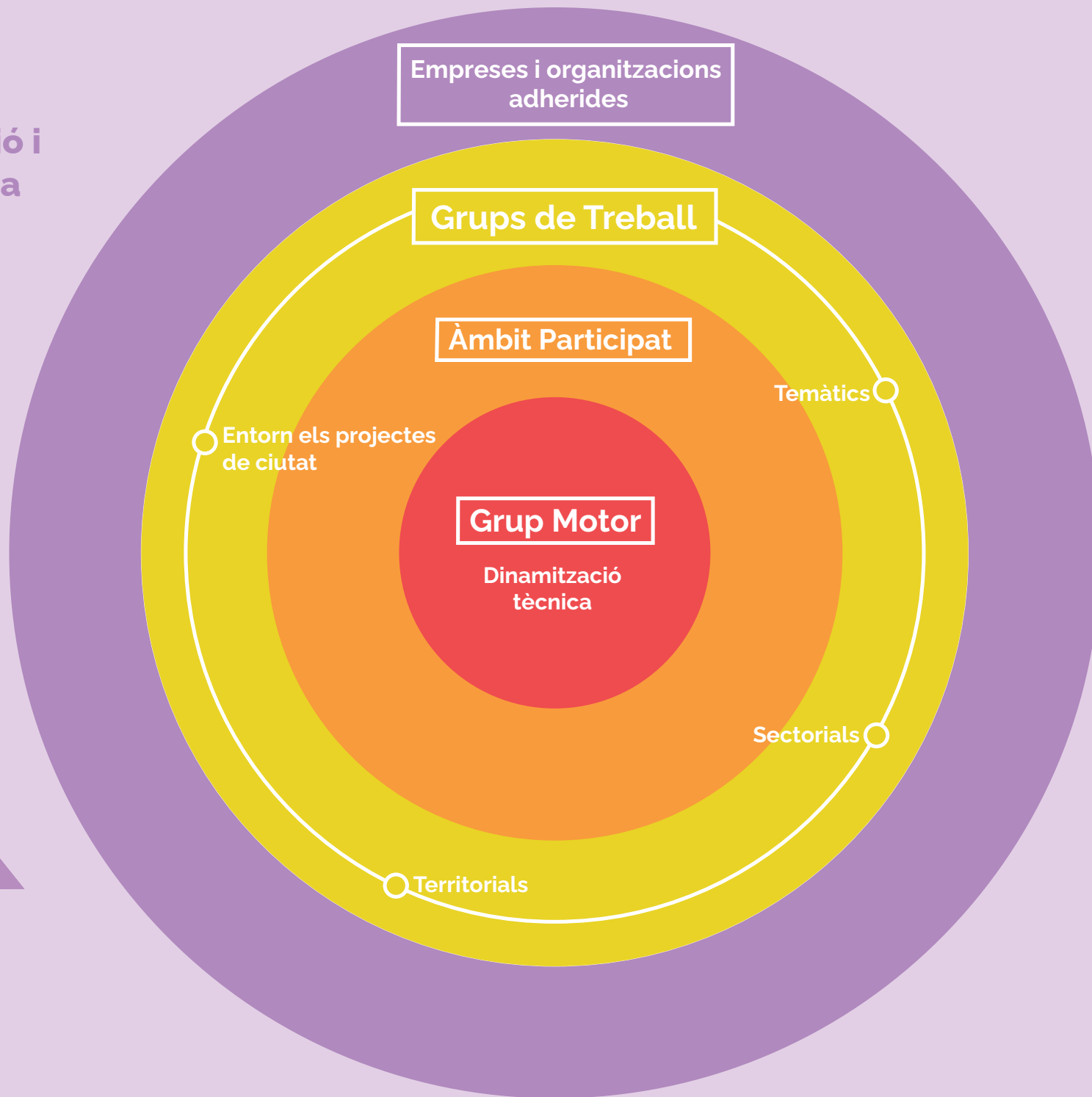
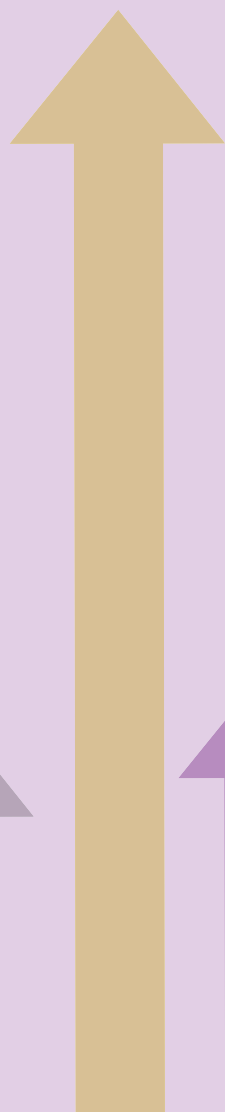
- **Organitzacions promotores:** aquelles que participen activament de l'Estratègia i han estat clau per a l'elaboració. Poden promoure temes concrets d'interès i, alhora, formar part dels Grups de Treball, l'Àmbit Participat i/o el Grup Motor. Seran principalment iniciatives representatives de l'ESS.

- **Organitzacions adherides:** empreses, organitzacions i entitats que reconeixen l'Estratègia i la incorporen a les seves realitats. Poden tenir una vinculació total o parcial amb l'ESS i participar puntualment en els espais de participació. Han pogut participar en alguna fase del disseny o de la implementació.

L'adhesió a l'estratègia està oberta a totes les empreses, organitzacions i iniciatives de Barcelona. Això inclou les de primer nivell, que també en podran ser promotores en casos concrets i d'especial interès.



Espais de participació i governança



Grup Motor

Funcions

- Elaborar la programació anual i biennal de l'Estratègia, a aprovar en l'Àmbit Participat i el Congrés Biennal.
- Adoptar les mesures per assolir les fites de l'Estratègia.
- Elaborar propostes d'organització, participació i governança, a ser aprovar per l'Àmbit Participat i el Congrés Biennal.
- Impulsar i aprovar declaracions i/o posicionaments (per iniciativa pròpia o les proposades pels Grups de Treball).
- Vetllar per l'adhesió i la participació equilibrada a l'Estratègia i tots els seus espais d'entitats, col·lectius, grups i moviments.
- Dirigir col·lectivament l'espai tècnic, avaluar la seva feina i aprovar els recursos necessaris per al funcionament.
- Validar les decisions, accions i propostes presentades pels Grups de Treball.
- Crear i seguir grups de treball que siguin necessaris per a l'impuls del projectes tractors

Composició i funcionament

- L'òrgan executiu haurà d'estar format per iniciatives representatives o referents en l'àmbit de l'ESS.
- La composició pot variar i augmentar segons les necessitats del Grup Motor.
- El Grup Motor està co-presidit per l'Ajuntament de Barcelona i una organització representant de l'ESS.

Àmbit Participat

Funcions

- Reunir i unir els esforços de les entitats d'ESS i el govern local per assolir la visió de l'ESS a la Barcelona de 2030.
- Promoure l'ESS com a motor de transformació social i econòmica.
- Prioritzar i vetllar pel desenvolupament de les línies estratègiques de treball.
- Participar en la construcció d'aliances amb altres actors socioeconòmics i moviments socials.
- Difondre els avenços de l'Estratègia.

Composició i funcionament

- En formen part totes les entitats promotores de l'Estratègia. Es podran convidar persones referents i entitats que es considerin rellevants.
- Copresidit per l'Ajuntament de Barcelona i una entitat representant l'ESS d'ampli espectre com AESCAT.

Grups de treball

Funcions	<ul style="list-style-type: none">● Involucrar les iniciatives de l'ESS de la ciutat en l'Estratègia,● Generar debats i propostes sobre temàtiques, territoris o sectors econòmics,● Impulsar les accions de la programació anual i biennal,● Proposar declaracions i/o posicionaments.
Composició i funcionament	<p>Tipus:</p> <p>Permanents: espais de trobada, reflexió i proposició sobre temàtiques, territoris, sectors d'activitat.</p> <p>Ad hoc: per aquells temes que necessiten un treball puntual. Es tanquen un cop elaborades les propostes.</p> <ul style="list-style-type: none">● Cada grup és autònom. S'ha de trobar, mínim, dos cops l'any si vol ser permanent.● Un grup d'entitats adherides (mínim tres i representatives de diferents agents) pot proposar la creació d'un Grup de Treball al Grup Motor.● Cal aprofitar espais de treball ja existents a la ciutat per evitar duplicitats.● Hi haurà grups de treball generats pel grup motor pel seguiment, impuls o governança de projectes tractors de l'Estratègia. En aquests casos, serà el mateix grup motor qui garanteixi i faci seguiment del seu desenvolupament i rol.

Congrés Biennal d'empreses i organitzacions adherides a l'Estratègia

Funcions	<ul style="list-style-type: none">● Compartir els avenços en l'assoliment de fites,● Revisar i actualitzar el document de l'Estratègia,● Acordar els nous reptes per als següents dos anys.
Composició i funcionament	<ul style="list-style-type: none">● Compostat per totes les empreses i organitzacions adherides a l'Estratègia, les iniciatives previstes a l'Àmbit Participat i tota la resta d'iniciatives signants o vinculades a l'Estratègia.

Eines i recursos

Secretaria Tècnica		
<p>Equip contractat per atendre les necessitats de les empreses i organitzacions adherides, en el marc del Grup Motor. Aquest és qui li encomana les tasques i funcions i qui dirigeix el treball.</p> <p>Ha de compartir actes i calendari amb la resta d'espais.</p>	Funcions	Dinamitzar la intercooperació dins els diferents espais de participació i governança
	Tasques	<ul style="list-style-type: none"> ● Proposar el calendari de treball anual de l'Estratègia i vetllar pel seu compliment. ● Elaborar els documents de treball pel Grup Motor, l'Àmbit Participat i el Congrés i donar suport als Grups de Treball ● Facilitar les convocatòries del espais de treball. ● Preparar les dinàmiques de discussió i presa de decisions dins del Grup Motor, l'Àmbit Participat i el Congrés. ● Actualitzar i dinamitzar les eines de comunicació. ● Preparar, dinamitzar, recollir i elaborar conclusions de processos participatius. ● Recollir els indicadors fixats per l'Estratègia sobre els avenços respecte la visió 2030.
Comunicació		
<p>Eines que poden ser útils per a la informació, adhesió, participació i presa de decisions en el marc de l'estratègia</p>	Web-Decidim	<ul style="list-style-type: none"> ● Funció informativa i testimonial tant de l'Estratègia com dels espais que la governen; els documents que la fonamenten i que se'n deriven. Es podran rebre sol·licituds d'adhesió. ● Funció organitzadora de grans debats sobre l'Estratègia, en especial durant els processos de preparació dels Àmbits Participats anuals i Congressos Biennals. ● Ha de disposar d'un calendari amb una funció de visualització compartida de tots els espais de participació.
	Xarxes socials	<ul style="list-style-type: none"> ● Funció informativa i difusora de l'Estratègia i avenços.
	Eines de treball col·laboratiu	<ul style="list-style-type: none"> ● Funció de gestió documental i de comunicació creuada entre espais de participació de l'Estratègia.

9. Caldrà decidir quines són les més adequades.

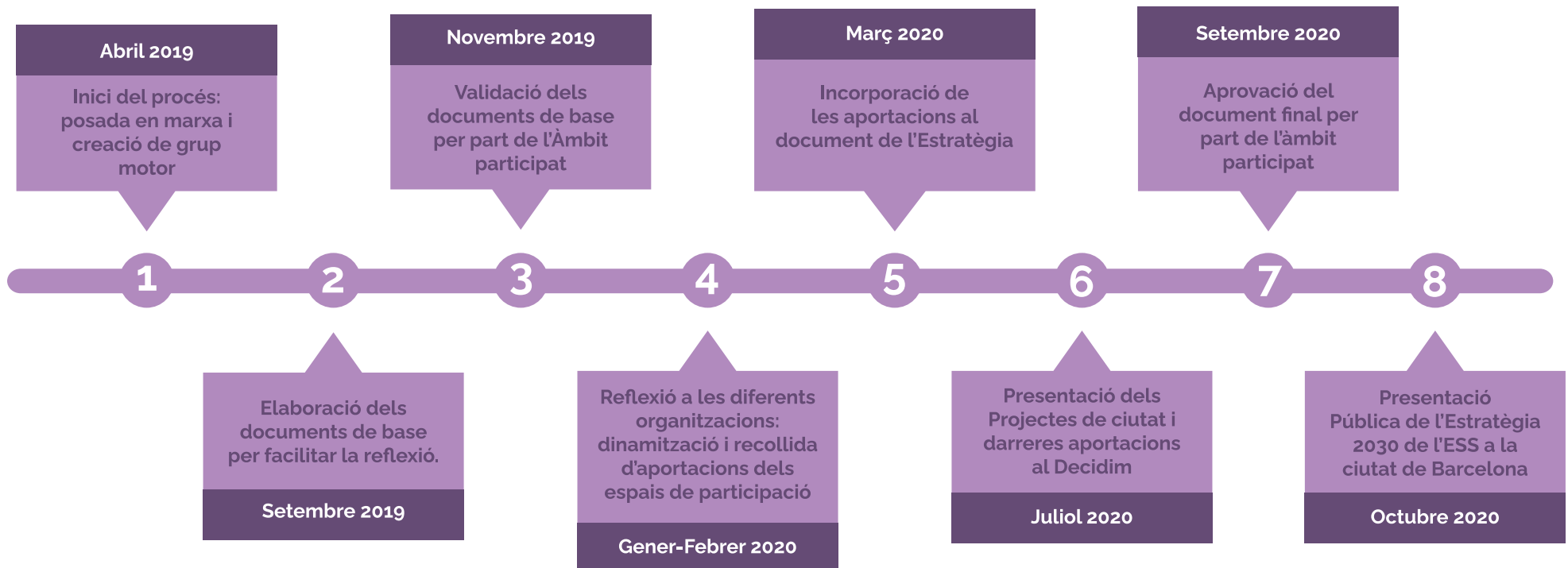
Agraïments

L'Estratègia és fruit d'un procés de reflexió i participació en el qual han participat un nombre molt significatiu de persones i organitzacions de base de l'ESS, iniciatives representatives, grups polítics municipals, serveis i organismes municipals i supramunicipals. Aquest procés s'ha estructurat durant un any i mig (de febrer de 2019 a juny de 2020) en tres nivells: el Grup Motor, l'Àmbit Participat i les Trobades Participatives.

Volem agrair la ingent energia canalitzada cap a l'Estratègia, la voluntat mostrada per totes vosaltres per imaginar la ciutat que volem viure i per aportar-hi constructivament. Sense vosaltres l'Estratègia no tindria sentit, perquè són les iniciatives de base les que construeixen dia a dia les veritables alternatives d'ESS per a la ciutat.

També cal agrair a totes aquelles persones, empreses, organitzacions i institucions el fet que prèviament, molt abans que ningú pensés

en l'Estratègia, ja va dedicar esforços, temps i energia a imaginar futurs i fer propostes per a la ciutat de Barcelona.



Qui forma part del Grup Motor?

AESCAT, Associació d'Economia Social de Catalunya

Confederació de Cooperatives de Catalunya

Taula d'Entitats del Tercer Sector Social de Catalunya

Federació de Mutualitats de Catalunya

Equip de Recerca Dimmons (UOC)

Associació FETS, finançament ètic i solidari

Coòpolis, Ateneu Cooperatiu de Barcelona

La Confederació Empresarial del Tercer Sector Social de Catalunya

XES, Xarxa d'Economia Solidària

Consell d'Associacions de Barcelona

Direcció Executiva de Desenvolupament Socioeconòmic de Proximitat de Barcelona Activa

Comissionat d'Economia Social, Desenvolupament Local i Política Alimentària de l'Ajuntament de Barcelona

Direcció de Serveis d'Economia Cooperativa, Social i Solidària de l'Ajuntament de Barcelona

Entitats participants

AESCAT - ASSOCIACIÓ ECONOMIA SOCIAL CATALUNYA

AJUNTAMENT DE BARCELONA

ALMENA COOPERATIVA FEMINISTA, SCCL

ARÇ COOPERATIVA, SCCL

ASEM CATALUNYA - ASSOCIACIÓ CATALANA DE PERSONES
AMB MALATIES NEUROMUSCULARS

ASSAMBLEA ATURADES DE NOU BARRIS

ASSOCIACIÓ PLA ESTRATÈGIC METROPOLITÀ DE BARCELONA

ASSOCIACIÓ APASSOS - ACCIÓ I PARTICIPACIÓ SOCIAL I SOSTENIBLE

ASSOCIACIÓ BICITOURS

ASSOCIACIÓ CATALANA DE L'HEMOFÍLIA

ASSOCIACIÓ CATNOVA

ASSOCIACIÓ DE VEÏNS I VEÏNES DEL POBLENOU

ASSOCIACIÓ FÒRUM SOCIAL MUNDIAL DE LES ECONOMIES TRANSFORMADORES

ASSOCIACIÓ LA MANGALA

ASSOCIACIÓ LLEURE ESPORT

ASSOCIACIÓ MIGRESS

ASSOCIACIÓ PER AL DESENVOLUPAMENT DELS BANCS DEL TEMPS

ASSOCIACIÓ SALUT I FAMÍLIA

ASSOCIACIÓ SOCIAL ANDRÒMINES

ASSOCIACIÓ DE SOCIETATS LABORALS DE CATALUNYA

ATENEU COOPERATIU BARCELONÈS NORD – LA SARGANTANA SCCL

ATENEU POPULAR 9BARRIS

BANC DELS ALIMENTS DE BARCELONA

BARABARA EDUCACIÓ SCCL

BARCELONA ACTIVA

BICI CUKTURA BCN

BICICLOT, SCCL

BICIHUB

CALIDOSCOOP, SCCL

CAN70

CARGOBICI

CASA ORLANDAI

CENTRE D'ESTUDIS BANC DELS ALIMENTS

COLLECTIVAT, SCCL

COMMISSIONAT ECONOMIA SOCIAL, DESENVOLUPAMENT
LOCAL I POLÍTICA ALIMENTÀRIA

COMOBA

CONFEDERACIÓ DE COOPERATIVES DE CATALUNYA

CONSELL D'ASSOCIACIONS DE BARCELONA

COOPCAMP

COOPERACIÓ

COOPERASEC

COOPERATIVA ETCÈTERES, SCCL

COÒPOLIS - ATENEU COOPERATIU DE BARCELONA

COS COOPERACIÓ I SALUT, SCCL

CREARSA, SCCL

CREU ROJA

DAU

DIMMONS – UOC

DINCAT – ASSOCIACIÓ EMPRESARIAL D'ECONOMIA SOCIAL
DIOMCOOP, SCCL
ECAS – ENTITATS CATALANES D'ACCIÓ SOCIAL
ECOM
EL REC SCCL
EL RISELL, SCCL
ESPAI AMBIENTAL COOPERATIVA, SCCL
FACTORIA DE CICLISTAS
FASOLÀ , SCCL
FCCUC - FEDERACIÓ DE COOPERATIVES DE CONSUMIDORS I USUARIS DE CATALUNYA
FECETC - FEDERACIÓ DE CENTRES ESPECIALS DE TREBALL DE CATALUNYA
FEDELATINA
FEDERACIÓ CATALANA DE VOLUNTARIAT SOCIAL
FEDERACIÓ DE COOPERATIVES AGRÀRIES DE CATALUNYA
FEDERACIÓ DE COOPERATIVES DE TREBALL DE CATALUNYA
FEDERACIÓ DE COOPERATIVES D'ENSENYAMENT DE CATALUNYA
FEDERACIÓ DE COOPERATIVES D'HABITATGES DE CATALUNYA
FEDERACIÓ DE MUTUALITATS DE CATALUNYA
FEICAT- EMPRESES D'INSERCIÓ DE CATALUNYA
FEMPROCOMUNS, SCCL
FETS, FINANÇAMENT ÈTIC I SOLIDARI
FIARE BANCA ETICA
FORUM SALUT MENTAL
FUNDACIÓ APIP-ACAM
FUNDACIÓ CIES - CENTRE D'INVESTIGACIÓ D'ECONOMIA I SOCIETAT
FUNDACIÓ ENGRUNES
FUNDACIÓ EULÀLIA TORRAS DE BEÀ

FUNDACIÓ PER L'HABITATGE SOCIAL DE LLOGUER
FUNDACIÓ PERE TARRÉS
FUNDACIÓ ROCA GALÈS
FUNDACIÓ SURT
GM BARCELONA EN COMÚ
GM BARCELONA PEL CANVI
GM CIUTADANS
GM CUP CAPGIREM BCN
GM ESQUERRA REPUBLICANA DE CATALUNYA
GM JUNTS PER CATALUNYA
GM PARTIT DELS SOCIALISTES DE CATALUNYA
GM PARTIT POPULAR
GRUP CHM SALUT MENTAL - AMMFEINA
GRUP DE CONSUM CYDÒNIA
GRUP DE CONSUM ESTÈVIA
GRUP DE CONSUM LA UNIÓ DEL POBLENOU
GRUP DE CONSUM MASSA TERRA POBLENOU
GRUP ECOS, SCCL
GRUP GEENI
HEDEA STUDIO
IACTA SOCIOJURÍDICA, SCCL
IGOP-UAB
I-LABSO, SCCL
IMPULSEM, SCCL
IQ COOPERATIVA, SCCL
L'APÒSTROF, SCCL
L'ECONOMAT SOCIAL, SCCL

LA BORDA, SCCL
LA CIUTAT INVISIBLE, SCCL
LA CONFEDERACIÓ EMPRESARIAL DEL TERCER SECTOR SOCIAL
LA DINAMO FUNDACIÓ
LA FÀBRIC@, SCCL
LA PERA, SCCL
LLIBRERIA ROCAGUINARDA
MAMMAPROOF
MENJADOR CA LA ROSA, SCCL
MTAT. P.S. SANT JOSEP DE CALASSANÇ
MÚTUA DEL PERSONAL DE LA CAIXA, MPS
MÚTUA EMPLEATS DELS TRANSPORTS DE BARCELONA, MPS
MUTUAL DE CONDUCTORS, MPS
MUTUAL SALUS, MPS
MUTUALITATS DELS ENGINYERS INDUSTRIALS DE CATALUNYA, MPS
MUTUAM, MPS
NOVACT - INSTITUT INTERNACIONAL PER L'ACCIÓ NOVIOLENTA
NUSOS COOPERATIVA, SCCL
OBSERVATORI DEL TERCER SECTOR
OPCIONES DE CONSUM RESPONSABLE, SCCL
OUISHARE
PANGEA
PREVISORA AGRO-INDUSTRIALS, MPS
PREVISORA GENERAL, MPS
PROVIVIENDA
QUEPO, SCCL
QUESONI, SCCL

QUEVIURE, SCCL
REFLEXES, SCCL
SEPRA, SCCL
SIALSIG, SCCL
SOTRAC
SUARA COOPERATIVA, SCCL
TANDEM SOCIAL, SCCL
TAULA D'ENTITATS DEL TERCER SECTOR SOCIAL
TAULA DE CANVI, SCCL
TEB, SCCL
THE THINGS NETWORK CATALUNYA
UOC - UNIVERSITAT OBERTA DE CATALUNYA
UPC - UNIVERSITAT POLITÈCNICA DE CATALUNYA
XARXA EDUCACIÓ LLIURE
XES - XARXA D'ECONOMIA SOLIDÀRIA
XES BARCELONA
XES SANT ANDREU
ZUMZEIG, SCCL

