

# METODICKÁ PRÍRUČKA

AKO ROZVÍJAŤ SOLIDÁRNU EKONOMIKU

*Pre školiteľky  
a školiteľov*



## Metodická príručka Ako rozvíjať solidárnu ekonomiku

Táto publikácia vznikla v rámci medzinárodného projektu Building Up Social Solidarity Economy (Ako rozvíjať solidárnu ekonomiku), ktorý podporila Európska únia z programu Erasmus+. Na jej príprave spolupracovali organizácie:

Ekumenická akademie, [www.ekumakad.cz](http://www.ekumakad.cz)

Stowarzyszenie Kooperatywa Spożywcza "Dobrze", [www.dobrze.waw.pl](http://www.dobrze.waw.pl)

Utopia, [www.utopia.sk](http://www.utopia.sk)

Katholische Sozialakademie Österreichs, [www.ksoe.at](http://www.ksoe.at)

RIPESS Europe, [www.ripess.eu](http://www.ripess.eu)

AUTORKY A AUTORI: Markus Blümel, Wojtek Mejor, Jason Nardi, Maroš Prčina, Eva Riečanská, Karolína Silná, Dražen Šimleša, Peter Vittek

PREKLAD A ÚPRAVA: Eva Riečanská a Peter Vittek

GRAFICKÁ ÚPRAVA: Wojtek Mejor

ILUSTRÁCIE: Marie Viersou

VYDAVATEĽ: RIPESS Europe, rue du Moulin 1, 3801 Schifflange, Luxembourg v spolupráci so združením Utopia

Vyšlo v roku 2021.

ISBN 978-2-9199651-0-6



Ak nie je uvedené inak, všetky fotografie a obrazový materiál sú majetkom vyššie zmienených organizácií. Táto publikácia a jej jednotlivé časti podliehajú licencií Creative Commons 4.0 a je ich možné použiť v nezmenenej podobe na nekomerčné účely, s uvedením autorstva a zachovaním licencie.



## Erasmus+

Tento projekt bol financovaný s podporou Európskej Komisie. Táto publikácia reprezentuje výlučne názor autoriek a autorov a Komisia a ani národná agentúra nezodpovedajú za akékoľvek použitie informácií obsiahnutých v tejto publikácii.

# OBSAH

Úvod . . . . .	.2
Ako začať . . . . .	.4
Návrh programu . . . . .	.5
Príklad dobrej praxe . . . . .	.9
Metódy. . . . .	10
Zhrnutie a ďalšie možnosti . . . . .	16
Vytváranie komunití . . . . .	18
Návrh programu . . . . .	19
Príklad dobrej praxe . . . . .	22
Metódy. . . . .	23
Zhrnutie a ďalšie možnosti . . . . .	25
Družstvá a družstevníctvo . . . . .	26
Návrh programu . . . . .	27
Príklad dobrej praxe . . . . .	31
Metódy. . . . .	33
Zhrnutie a ďalšie možnosti . . . . .	35
Potravinová suverenita . . . . .	36
Návrh programu . . . . .	37
Príklad dobrej praxe . . . . .	40
Metódy. . . . .	41
Zhrnutie a ďalšie možnosti . . . . .	45
Rady a tipy pre facilitárorky a facilitátorov . . . . .	46
Pred stretnutím . . . . .	46
Počas školenia . . . . .	48
Na konci stretnutia . . . . .	49

# ÚVOD

Vážení čitatelia a čitateľky, milé budúce školiteľky a školitelia,

táto metodická príručka je zhrnutím skúseností, ktoré sme nadobudli počas projektu Erasmus+ *Ako rozvíjať solidárnu ekonomiku* (Building up Social and Solidarity Economy, BUSSE). Chceli sme ním prispieť k rozvoju a propagácii solidárnej ekonomiky v strednej a východnej Európe, konkrétne v Poľsku, na Slovensku, v Českej republike a v Rakúsku. Vytvorili sme vzdelávací program, ktorý pozostáva zo štyroch dopĺňajúcich sa častí. Obsahuje základné informácie o tom, čo je solidárna ekonomika, aké sú hodnoty, ktoré sa pokúša v praxi rozvíjať, s akými rozličnými formami takýchto iniciatív sa môžete stretnúť, ako ich založiť alebo budovať, akú majú štruktúru a ako sa v nich rozhoduje. Know-how, ktorý táto príručka obsahuje, sme otestovali počas reálnych reálnych školení v Poľsku, na Slovensku a v Českej republike.

Program je rozdelený do nasledovných častí:

- 1. Ako začať**
- 2. Vytváranie komunity**
- 3. Družstvá**
- 4. Potravinová suverenita**

Týmto štyrom témam sa obsahovo podrobnejšie venujeme aj v ďalšej publikácii *Ako rozvíjať solidárnu ekonomiku*, ktorá je spoločne s ďalšími materiálmi k dispozícii na stránke: [socioeco.org/busse](http://socioeco.org/busse)

Prvé dve témy sú prierezové a môže ich využiť akákoľvek iniciatíva solidárnej ekonomiky – či už to bude projekt zameraný na produkciu alebo predaj potravín, komunitnú energetiku alebo na kultúru a umenie... možností je veľa. Uvedomujeme si, že založenie solidárnej iniciatívy, alebo premena už existujúceho podniku na solidárny, nie je jednoduchá úloha, najmä v krajinách, v ktorých sa solidárny ekonomický model iba začína (opätovne) rozvíjať. Táto publikácia preto ponúka praktické informácie a učebné materiály k témam, ktoré vám môžu v tomto úsilí pomôcť. Prvá kapitola je stručným odrazovým mostíkom do „sveta“ solidárnej ekonomiky a obsahuje prehľad jej základných stavebných prvkov. Druhá kapitola kladie dôraz na vytváranie zdravých komunitných



vzťahov založených na otvorenej komunikácii, reciprocite, solidarite a dôvere, ktoré sú nevyhnutnou podmienkou udržateľného fungovania každej solidárnej iniciatívy.

Ďalšie dve kapitoly sa venujú družstevníctvu a potravinovej suverenite. Družstvá majú dlhú tradíciu a sú reálnym dôkazom, že aj vo svete práce je možné vytvárať humánnejšie a spravodlivejšie vzťahy. Vznikajú a pôsobia *de facto* v akejkoľvek oblasti ľudskej činnosti (napr. bývanie alebo šport) a predstavujú demokratický organizačný model, ktorý sa primárne zameriava na napĺňanie potrieb ľudí a nie na honbu za ziskom. Potravinová suverenita je jedným z ústredných konceptov globálneho hnutia za sociálne spravodlivú a environmentálne udržateľnú výrobu, distribúciu a spotrebu potravín.

V tejto príručke nájdete najmä informácie, ktoré vám pomôžu pripraviť a viesť školenia o vyššie spomínaných témach. Obsahuje rady a tipy ako môžete pri praktickom vzdelávaní využiť rozličné metódy, hry, praktické príklady, terénne exkurzie a ďalšie zaujímavé aktivity. Pokúsili sme sa vybrať také príklady iniciatív a organizácií, ktoré najlepšie ilustrujú hodnoty a princípy solidárnej ekonomiky v strednej a východnej Európe.

Dúfame, že naša príručka pomôže zvýšiť povedomie a informovanosť o solidárnej ekonomike v tejto časti sveta a poskytne praktické rady ľuďom, ktorí sa stotožnia s jej hodnotami a princípmi a pokúsia sa uviesť ich do praxe vo svojich komunitách, organizáciách či podnikoch.



## AKO ZAČAŤ

Solidárna ekonomika je reálne jestvujúcou a fungujúcou alternatívou k súčasnému ekonomickému systému. Táto časť obsahuje rady a tipy pri zostavovaní programu školenia pre ľudí, ktorí uvažujú o založení iniciatívy riadiacej sa princípmi solidárnej ekonomiky, alebo sú súčasťou organizácie či podniku, ktorý by sa chcel transformovať na solidárnejší a demokratickejší.

Rozvíjanie solidárnej ekonomiky je v prvom rade otázkou praxe. Odporúčame začleniť do školení príklady dobrej praxe a zaujímavé praktické ukážky, prizvať odborníkov a odborničky z jestvujúcich solidárnych podnikov a iniciatív a zvážiť možnosť zorganizovať exkurziu do terénu.

Každé školenie by malo čo najviac odrážať špecifické potreby jeho účastníkov a účastníčok. Pri zostavovaní programu by ste preto mali zohľadniť aj ich vlastné vedomosti a skúsenosti so solidárnou ekonomikou (v závislosti od zloženia skupiny) a pri školení využite participatívne metódy.

Vytvorte priestor na to, aby účastníčky a účastníci školení, mohli samostatne „objavovať terén“ a zistiť, čo v konkrétnych solidárnych podnikoch či iniciatívach, najmä v ich počiatkoch, fungovalo dobre a čo nie. Cenné sú aj skúsenosti tých, ktoré neuspeli.

Venujte dostatok času a pozornosti základným princípom solidárnej ekonomiky – predovšetkým demokratickému riadeniu, vytváraniu medziludských vzťahov v rámci solidárnej iniciatívy a aj mimo nej, otázkam sociálnej transformácie spoločnosti a vzťahu k životnému prostrediu.

---

## NÁVRH PROGRAMU

---

### 1. DEŇ

#### **Príprava miestnosti, registrácia, príchod (30-60 min.)**

Skontrolujte, či máte dostatok času na prípravu všetkého potrebného a úpravu miestnosti pred príchodom prvých účastníkov a účastníčok (flipchart alebo tabuľa, projektor, sedenie a pod.).

#### **Privítanie a predstavenie programu (15 min.)**

Na začiatku všetkých privítajte, stručne predstavte seba a program školenia. Odporúčame, aby ste program predstavili skôr, ako sa navzájom predstavia účastníci a účastníčky. Informujte ich tiež o organizačných otázkach (požívanie priestorov, pravidlá priebehu školenia a diskusií a pod.).

#### **Vzájomné zoznámenie (<30 min.)**

Keďže školenie má byť participatívne, je dôležité, aby sa účastníci a účastníčky navzájom spoznali. Odpoveď ako na to nájdete v častiach „Metódy“ a „Rady a tipy pre facilitátorov a facilitátorky“. Stáva sa, že predstavovanie ľudí a ich projektov je príliš zdĺhavé,



Zaujmite pozornosť účastníkov a účastníčok hneď na úvod seminára – použite niektorú z metód, ktorá pomôže ľuďom „otvoriť sa“. Viac informácií nájdete nižšie v časti „Metódy“.

najmä ak je skupina väčšia. Snažte sa, aby ste pri ňom nestrávilí príliš veľa času..

### **Teoretický úvod (20 - 30 min.)**

Aj keď väčšinu účastníčok a účastníkov školenia budú zaujímať predovšetkým praktické aspekty zakladania a riadenia solidárnych iniciatív a podnikov, pre lepšie pochopenie hlavných konceptov a použitej terminológie je užitočné poskytnúť im aspoň krátky teoretický úvod. Pomôže im lepšie porozumieť, aký je napr. základný rozdiel medzi solidárnou ekonomikou a na zisk orientovaným kapitalistickým ekonomickým modelom.

### **Stručný úvod do histórie (30 min.)**

V tejto časti môžete premietnuť krátke video, napríklad „Príbeh priekopníkov z Rochdale“. Overte si vopred, či k videu, ktoré použijete, potrebujete titulky. Porozmýšľajte, či nemáte po ruke vhodný historický príklad z lokálneho prostredia, či iný zaujímavý všeobecnejší historický úvod. Zmyslom tejto časti je oboznámiť účastníkov a účastníčky aspoň rámcovo s dlhou a významnou tradíciou solidárnej ekonomiky - či už v určitej krajine a regióne alebo v širšom svetovom kontexte.

### **Dimenzie solidárnej ekonomiky (45-60 min.)**

Pre hlbšie pochopenie problematiky si môžete pripraviť krátku prezentáciu o rôznych dimenziách a princípoch solidárnej ekonomiky a vyzvať ľudí na diskusiu o ich uplatňovaní v každodennom živote.

### **Oblasti a typy solidárnej ekonomiky (45-60 min.)**

*Na ilustráciu oblastí a typov solidárnej ekonomiky môžete napr. použiť video s príkladom alebo viacerými príkladmi dobrej praxe. Nasledovať by mala diskusia o tom, aké iniciatívy a podniky účastníčky a účastníci poznajú a prečo ich možno považovať za príklady solidárnej ekonomiky. Pri plánovaní tejto časti zvažte, či zvolíte postup od konkrétneho k abstraktnému alebo naopak.*

### **Proces vytvárania solidárnej iniciatívy (60 min.)**

Táto časť školenia sa zameriava predovšetkým na praktické otázky spojené so založením a budovaním solidárnej iniciatívy alebo podniku. Môžete začať tak, že účastníkov a účastníčky požiadate, aby si sami odpovedali na otázku: Na čo by sme mali myslieť, ak chceme začať s prípravou solidárneho projektu? Tým



ich vyzvete, aby si sami predstavili, ako začať, namiesto toho, aby ste im hneď na začiatku predostreli celý návod vy.

### **Exkurzia do terénu - príprava (30-60 min.)**

Ak je to možné, zorganizujte exkurziu a navštívte nejaký konkrétny solidárny podnik alebo iniciatívu. Hodnoty a princípy solidárnej ekonomiky počas nej nadobudnú hmatateľnú podobu. S vašou skupinou si vopred ujasnite, čo sa chcete počas exkurzie dozvedieť, starostlivo zvažte, aký príklad vyberiete a vyhradte si dostatok času na prípravu návštevy.

## **2. DEŇ**

### **Exkurzia do terénu (3 hodiny exkurzia, plus čas na cestovanie, plus čas na zhrnutie poznatkov 30-60 min.)**

Na exkurziu sa dobre pripravte – dohodnite si vopred, kto sa bude vašej skupine venovať a zvažte, koľko času budete potrebovať na otázky, diskusiu, zhrnutie poznatkov pod. V priebehu nášho projektu sme zorganizovali exkurziu do sociálneho družstva v Prahe a bol to úžasný zážitok. Účastníci a účastníčky veľmi ocenili aj možnosť podrobnejšie sa porozprávať s jedným zo zakladajúcich členov družstva.

### **Právne otázky (60-120 min.)**

Právne otázky sú pri zakladaní solidárnej iniciatívy alebo podniku dôležitou témou. V tejto časti môžete odprezentovať prehľad konkrétnej legislatívy a relevantných zákonov. Užitočnou témou môže byť aj prehľad daňových predpisov pre rôzne typy organizácií a podnikov. Zvažte, či k tejto časti prizvete odborníčku alebo odborníka z praxe – kvalitné pokrytie tejto témy si vyžaduje dobré odborné vedomosti a skúsenosti.

### **Príklady dobrej praxe (90-120 min.)**

S touto metódou sme mali dobré skúsenosti, určite ju použite. Návod, ako si príklady pripraviť, nájdete v časti „Metódy“.



Ak nechcete stratiť pozornosť účastníkov a účastníčok, v programe školenia by za sebou nemalo nasledovať príliš veľa teoretických častí – napr. historický úvod, dimenzie solidárnej ekonomiky, oblasti a typy solidárnej ekonomiky). Poradie tém voľte aj podľa potrieb účastníkov a účastníčok a vyberte také, ktoré sú pre nich najrelevantnejšie. Menej relevantným témam venujte menej času..

## **3. DEŇ**

### **Rozvíjanie nápadov účastníkov a účastníčok (90-120 min.)**

Je pravdepodobné, že istá časť ľudí sa školenia zúčastní najmä preto, lebo už v hlave nosí nejaký nápad na vlastný projekt. Preto je dôležité, aby ste im vyhradili čas na rozvíjanie vlastných ideí. Účastníčky a účastníci našich pilotných seminárov veľmi oceňovali možnosť predstaviť svoje predstavy a pracovať na vlastných nápadoch a získať spätnú väzbu od ďalších ľudí v skupine.

### **Financovanie (60-90 min.)**

Tému financovania môžete účastníkom a účastníčkam priblížiť prostredníctvom konkrétneho príkladu. Môžete ich napríklad vyzvať, aby si predstavili už jestvujúcu solidárnu iniciatívu, napr. potravinové družstvo, ktoré sa chce zmeniť z obchodu „iba pre členov“ na obchod otvorený pre širšiu verejnosť. Účastníci a účastníčky môžu rozmýšľať o rôznych možnostiach financovania tohto zámeru.

### **Komunikácia / rozhodovanie / mäkké zručnosti (60-120 min.)**

Tieto témy sú časovo náročné, najmä ak si chcete rôzne metódy odskúšať prostredníctvom praktických cvičení a následne o nich v skupine diskutovať. Zvážte, ako budete k tejto časti pristupovať. Môžete napríklad zvoliť prezentáciu všeobecných princípov a ilustrovať ich na príkladoch dobrej praxe. Trojdňové školenie neposkytuje dostatočný priestor na hlbšiu prezentáciu týchto tém, takže vezmite do úvahy aj možnosť usporiadať samostatný jedno až dvojdňový seminár, na ktorom sa budete týmto témam venovať podrobnejšie. Pozrite si tiež časť „Vytváranie komunity“ v tejto príručke.

### **Perspektívy rozvoja solidárnej ekonomiky(45-60 min.)**

Na úvod tejto témy môžete v stručnosti odprezentovať prehľad rôznych oblastí a typov solidárnej ekonomiky a načrtnúť možné perspektívy jej rozvoja v spoločnosti. Môžete zahrnúť aj informácie o organizáciách a sieťach, ktoré podporujú rozvoj solidárnej ekonomiky. Po prezentácii môže nasledovať diskusia v skupinách napr. na tieto témy:

- Čo je potrebné na to, aby sa princípy solidárnej ekonomiky v spoločnosti viac uplatňovali?
- Aké sú limity, problémy a výzvy?

- Kto sú, alebo by mohli byť, naši spojenci pri presadzovaní princípov solidárnej ekonomiky?

### Hodnotenie a záver (20 - 30 min.)

Školenie ukončíte záverečným hodnotením a spätnou väzbou od účastníčok a účastníkov. Viac informácií o tom, ako pristupovať k tejto časti, nájdete v kapitole „Rady a tipy“.



Pri plánovaní solidárnej iniciatívy (či už reálnej alebo fiktívnej) môžete na skupinovú prácu použiť „solidárny dotazník“. Viac informácií o tejto metóde nájdete v časti „Metódy“.

## PRÍKLAD DOBREJ PRAXE

### NÁVŠTEVA SOCIÁLNEHO DRUŽSTVA BISTRO STŘECHA (ČESKÁ REPUBLIKA)

#### Sociálny aspekt:

Zamestnanci a zamestnankyne Bistra majú záznam v registri trestov, alebo boli v minulosti ľuďmi bez domova. Dostávajú dôstojný plat, ktorý je pre družstvo prioritou. Členovia a členky družstva dotujú Bistro svojou dobrovoľníckou prácou (dostávajú polovičné platy). Bistro ponúka zákazníkom možnosť predplatiť jedlo alebo nealkoholický nápoj ľuďom, ktorí sú v nepriaznivej sociálno-ekonomickej situácii (napr. ľuďom bez domova). Tí ho potom môžu v Bistre bezplatne skonzumovať.

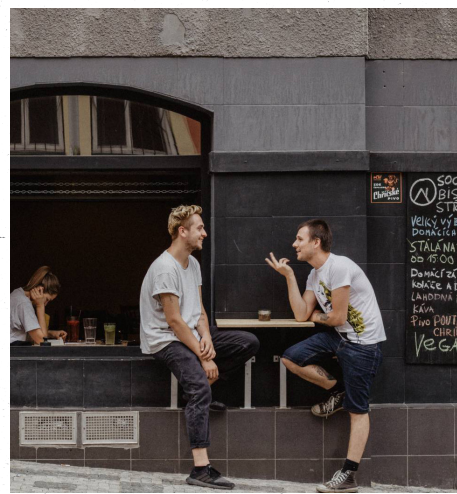
#### Demokratický aspekt:

Střecha je družstvo. Ak by chceli zamestnanci vstúpiť do družstva, nepotrebujú veľký vklad: družstvo je pre nich otvorené a bariéry vstupu úmyselne znížené na minimum. Zatiaľ však nikto z cieľovej skupiny túto možnosť nevyužil. O rozhodnutiach, ktoré ovplyvňujú každodennú prácu, všetci spoločne diskutujú v pracovných skupinách.

#### Environmentálny aspekt:

Všetky jedlá sú 100 % vegánske.

Ďalšie príklady dobrej praxe nájdete aj v sprievodnej publikácii *Ako rozvíjať solidárnu ekonomiku*.



Fotografia: bistrostreacha.cz

Počas školení boli použité tieto metódy:

### **BRAINSTORMING**

Táto metóda je dobrým spúšťačom tvorivých procesov. Budete prekvapení, koľko dobrých nápadov účastníci a účastníčky školení vygenerujú, keď im na úvod poskytnete priestor na vyslovenie svojich nápadov. Každý má množstvo skúseností, s ktorými sa môže s ľuďmi podeliť. Skupinu rýchlo ovládne duch kreativity. Každá samosprávna organizácia (ktorá sa snaží byť čo najmenej hierarchická) sa musí vedieť spoliehať na svojich členov a členky a ich rôznorodé schopnosti.

### **OTÁZKY A ODPOVEDE**

Ak hneď v úvode neposkytnete účastníkom a účastníckam odpovede na všetky otázky, ktoré s nimi chcete prebrať, ale vyzvete ich, aby hľadali odpovede sami, aktivizuje ich to a vtiahne do vzdelávacieho procesu. Je pravdepodobnejšie, že si viac zapamätajú to, na čo sami prišli, než že si budú pamätať veci, ktoré im odprezentujete. To isté platí aj o iniciatívach a podnikoch solidárnej ekonomiky. Nenájdete v nich šéfov, ktorí majú pripravené „správne“ odpovede. Ich členovia a členky musia rozvíjať svoje schopnosti pri hľadaní odpovedí na otázky spojené s ich prevádzkou sami.

### **DISKUSIE**

Aj diskusie pomáhajú zapájať účastníčky a účastníkov školení do vzdelávacieho procesu. Nemusíte im z pozície autority predkladať informácie, ktoré by mali byť povinné prijať. Vyzvete ich, aby premýšľali o tom, čo sa dozvedeli, aby rozprávali o svojich skúsenostiach, aby sa podelili o svoje odborné vedomosti a vyjadrili rôzne názory. Vytvoríte tak prostredie, v ktorom účastníčky a účastníci aktívne porozumejú konceptu solidárnej ekonomiky. Bude ich to motivovať aj k záujmu o názory iných ľudí a k tomu, aby sa naučili navzájom sa počúvať a snažili sa dospieť k vzájomnému porozumeniu.

## PRÁCA V SKUPINE

Výmena skúseností a diskusia vo veľkej skupine býva často únavná a málo kreatívna. Je preto lepšie, ak účastníkov a účastníčky rozdelíte do menších skupín. Výstupy zo skupinovej práce sa môžu nakoniec odprezentovať v pléne, ale nie je nutné opakovať všetko, o čom sa v skupine diskutovalo. Stačí zhrnúť zásadné závery. Každá menšia skupina sa môže sústrediť na 1-2 otázky, s ktorými oboznámi ostatných. V pléne by takáto práca bola príliš časovo náročná a únavná. Práca vo dvojiciach alebo v menších skupinách je užitočná skúsenosť, ktorú je možné využiť aj v praxi v iniciatívach solidárnej ekonomiky: väčšie iniciatívy majú spravidla niekoľko menších pracovných skupín.

### VSTUPY (PÍ SOMNÉ ALEBO ÚSTNE):

Lektorské vstupy môžu pokrývať praktické informácie, princípy a hodnoty, predstavy, dôležité právne predpisy alebo čokoľvek iné, čo sa vám pri školení zdá vhodné použiť.

Ak chcete, aby sa účastníčky a účastníci niečo dozvedeli, musíte im poskytnúť nejaké informácie. A to aj v prípade, ak používate participatívne metódy. Vopred si ujasnite, akým spôsobom im ich odovzdáte a koľko obsahu je nutné odprezentovať. Niekedy platí, že „menej je viac“ a vstupné informácie je lepšie aktívne spracovávať spoločne v skupine. Účastníkov a účastníčky môžete odkázať aj na ďalšiu literatúru a zdroje informácií a poskytnúť im len základný prehľad o niektorých otázkach a témach. Pre kvalitu demokratického rozhodovania v podnikoch a iniciatívach solidárnej ekonomiky je dôležité, aby ste sa snažili vyhýbať hierarchii medzi „odborníkmi“ a „radovými členmi“. Na to, aby bolo každému umožnené získať čo najviac poznatkov a jednotlivé témy pochopiť, je potrebné vyčleniť dostatok času. Informačné vstupy by sa preto mali všetkým poskytovať tak, aby nikto nezaostával.

### EXKURZIE

Pracovné návštevy (exkurzie) jestvujúcich podnikov a iniciatív solidárnej ekonomiky patria medzi najpraktickejšie vzdelávacie metódy. Účastníčky a účastníci získajú možnosť stretnúť sa so skutočnými osobami, ktoré stoja za projektmi a podnikmi solidárnej ekonomiky, s ľuďmi, ktorí už tieto utópie zhmotňujú v praxi. Zažijú atmosféru miesta a priamy kontakt so solidárnou ekonomikou. Autentickosť týchto zážitkov môže byť veľmi motivačnou. Vznikajú tak dlhotrvajúce spomienky, ktoré môžu slúžiť



ako dôležitý zdroj inšpirácie pri zakladaní a riadení solidárneho podniku alebo iniciatívy.

## **PRÍPADOVÉ ŠTÚDIE**

Prípadové štúdie nám prinášajú konkrétne informácie o konkrétnych projektoch. Rozprávajú príbehy o hodnotách, cieľoch, prevádzke alebo problémoch solidárnych podnikov alebo iniciatív. Informujú o rôznych relevantných aspektoch každej iniciatívy alebo podniku: o tom, ako sa v nich prejavuje solidarita, ako praktizujú demokraciu v každodennom živote, ako prijímajú rozhodnutia, akú majú právnu a organizačnú formu a podobne. Prípadové štúdie budú veľmi užitočné pre ľudí, ktorí sa snažia začať vlastný projekt.

## **ROZVÍJANIE KONCEPTOV A NÁPADOV ÚČASTNÍČOK A ÚČASTNÍKOV**

Poskytnite ľuďom možnosť vypracovať vlastné plány, návrhy na štruktúru podniku, či rozhodovacieho procesu. Takéto aktivity sú ako laboratórium alebo malý inkubátor, v ktorom môžu ľudia spoločne objavovať a rozvíjať nové nápady. Môže im to veľmi pomôcť pri rozbiehaní alebo vylepšovaní vlastných projektov.

## **FACILITÁCIA**

Ak pri diskusiách, či skupinovej práci využívate participatívne metódy, budete musieť zabezpečiť ich facilitáciu. Na školení budete facilitátormi vy sami. Úlohou facilitátorov a facilitátoriek je monitorovať čas, dohliadať na to, aby všetci mali rovnakú možnosť zapojiť sa a klásť otázky, zabezpečiť, aby sa diskusia držala témy, alebo moderovať diskusiu tak, aby sa ľudia dopracovali k očakávanému výsledku. Kvalitná facilitácia je kľúčovým aspektom demokratických rozhodovacích procesov a diskusií. Od jej kvality závisí kvalita výsledkov a je dobrou prevenciou pred vyhorením a konfliktmi. Dajte ľuďom možnosť, aby si facilitovanie vyskúšali sami.

## **PRIESTOR PRE SPÄTNÚ VÄZBU**

V solidárnych podnikoch a iniciatívach sa musíte naučiť dávať a prijímať spätnú väzbu. Zabezpečuje otvorené a nekonfliktné vzťahy s ostatnými a zefektívňuje vašu činnosť. Na školení je

preto vhodné vytvárať priestor pre poskytovanie spätnej väzby už od začiatku a nabádať účastníkov a účastníčky, aby si ju vzájomne poskytovali počas celého vzdelávacieho procesu. Nezabudnite si na ňu vyhraďiť dosť času pri každej aktivite.

## **VZÁJOMNÉ SPOZNÁVANIE SA: BINGO!**

- Pri zoznamovaní účastníkov a účastníčok školenia môžete použiť hru s názvom „Bingo!“. Pripravte im dotazník s otázkami (môžete ich mať napísané napríklad na flipchartovom papieri). Každý z nich položí ostatným niektorú z otázok. Čím viac kladných odpovedí dostanete, tým lepšie (aj keď to, samozrejme, nie je cieľom hry :-)). Otázky sa môžu týkať skúseností s alternatívnou ekonomikou, altruizmom alebo družstevníctvom. Napríklad: Boli ste sa niekedy pozrieť na zónu bez peňazí? Pomohli ste v poslednom čase niekomu bez toho, aby ste od neho niečo očakávali? Boli ste niekedy členkou alebo členom družstva? Atd'.
- Cieľom tejto hry je, aby sa ľudia začali medzi sebou rozprávať a navzájom sa predstavili. Popri tom sa snažia získať odpovede na otázky z binga. Hra im poskytne príležitosť, aby sa lepšie spoznali a prelomili počiatočné bariéry alebo ostych. Vypĺňanie dotazníku im umožní, aby sa porozprávali s viacerými ľuďmi a v ideálnom prípade sa každý aspoň v krátkosti predstaví všetkým ostatným.
- Otázky by mali byť dostatočne zrozumiteľné. Niektorí ľudia hovoria radi a veľa, iní menej. Niekedy sa diskusia zastaví pri jednej otázke. Preto pri bingu musíte zabezpečiť facilitáciu. Používajte jednoduché otázky a povedzte účastníkom a účastníckam, že v tejto chvíli nie je potrebné, aby na všetky vedeli odpovedať.

## **ANALÝZA PRÍPADOVÝCH ŠTÚDIÍ – AKO NA TO**

Výhody, ktoré prináša štúdium prípadov dobrej praxe:

- prípady sú praktické, nielen teoretické
- umožňujú účastníkom a účastníckam, aby sa oboznámili s kľúčovými aspektami solidárnej ekonomiky, napr. s demokratickou organizáciou na pracovisku alebo s metódami spoločného rozhodovania
- účastníčky a účastníci sa môžu podeliť o skúsenosti, ktoré im sprostredkovali iní ľudia: môžu prediskutovať, čo v ich prípadoch dopadlo dobre a čo sa nepodarilo
- analýza prípadových štúdií je ideálnou formou výuky, ľudia neprijímajú informácie pasívne, ale aktívne sa sami a navzájom učia

Musíte sa dopredu rozhodnúť, koľko prípadov chcete analyzovať. Ich počet závisí predovšetkým od veľkosti skupiny. Prípady

musia byť dobre spracované a mali pokrývať rôzne oblasti činnosti solidárnych podnikov a iniciatív (či už ide o gastronómiu, textilnú výrobu, potravinové družstvá, zdieľanie automobilov, praženie kávy, bývanie, atď.). Medzi prípadmi by nemali chýbať družstvá. Najlepšie je pracovať s miestnymi príkladmi, ale ak ich nenájdete v mieste konania školenia, použite príklady z iných miest a oblastí. Analyzujte prípady, ktoré boli úspešné, ale je rovnako zaujímavé a užitočné, keď sa účastníčky a účastníci pozerajú aj príklady iniciatív alebo podnikov, ktorým sa ich ciele nepodarilo dosiahnuť.

Požiadajte účastníkov, aby vytvorili dvojice alebo malé skupiny (3 - 4 osoby) a analyzujte prípadové štúdie. Každá skupina by mala mať k dispozícii aspoň 2 prípady. Dajte ľuďom čas, aby našli odpovede na nasledujúce otázky::

- Ako sa v analyzovaných podnikoch uplatňujú a prejavujú hodnoty a princípy solidárnej ekonomiky (ekonomické, environmentálne, demokratické a sociálne)?
- Aké sú silné stránky týchto prípadov? Ako by ich mohli využiť na ďalší rozvoj podniku alebo iniciatívy?
- Aké sú ich slabé stránky a ako by sa dali odstrániť?

Po skupinovej práci nasleduje prezentácia výsledkov analýzy v pléne a diskusia. Počas nej môžete účastníčkam a účastníkom položiť ďalšie otázky, ako napríklad:

- Aký vplyv mala činnosť podniku alebo iniciatívy na klientov / komunitu / okolie?
- Čo považujete za úspech analyzovanej iniciatívy alebo podniku?
- Aké špecifické cieľové skupiny oslovujú?

Ďalšie otázky nájdete aj v sprievodnej publikácii *Ako rozvíjať solidárnu ekonomiku* (je prístupná na adrese [socioeco.org/busse](https://socioeco.org/busse)).



## „SOLIDÁRNY DOTAZNÍK“

Plánovanie solidárneho podniku alebo iniciatívy (či už konkrétnych alebo fiktívnych) si môžete s účastníkmi a účastníčkami vyskúšať pomocou „Solidárneho dotazníku“. Vytvoríte pracovné skupiny a každá z nich (3 - 5 osôb, pri menších skupinách stačia aj dve) prediskutuje všetky otázky z dotazníka. Odporučte ľuďom, aby sa hlbšie venovali aspoň jednej alebo dvom z nich, najlepšie tým, ktoré ich najviac zaujali.

Vyčleňte si na prácu na dotazníku dost' času. Budete na ňu potrebovať:

- 10-15 min. na vysvetlenie metódy a vytvorenie skupín
- 60 min. (minimálne) na prácu v skupinách
- 10-15 min. (každá skupina) na prezentáciu výsledkov v pléne
- 10-15 min. na zodpovedanie nejasností a ďalších otázok alebo diskusií

Hodnotové ukotvenie	Praktické otázky	Jedinečnosť	Koho chcete osloviť
<p><b>Demokracia a participácia</b> Aká bude demokratická štruktúra vašej iniciatívy/podniku? Ako bude vyzeráť rozhodovací proces? Ako zabezpečíte a udržíte participáciu (ako budete motivovať ľudí, aby sa do rozhodovania zapájali)?</p> <p><b>Sociálno-ekologická transformácia</b> Aký problém chcete vyriešiť? Ako vaše aktivity prispievajú k sociálno-ekologickej zmene spoločnosti a ekonomiky? Komu zmena prospeje? A ako?</p> <p><b>Solidarita</b> Ako sa bude prejavovať solidarita vo vašich vnútorných vzťahoch? Ako sa bude prejavovať vo vzťahu k externým organizáciám/iniciatívam/komunitám/ľuďom? (iné organizácie SE, ľudia dotknutí vašou činnosťou, globálny juh a podobne)</p> <p><b>Hodnota pre užívateľov/ky</b> Kto bude vaše služby využívať? Aký problém alebo potreby užívateľov/iek chcete riešiť? Prečo by si mali vybrať práve vašu iniciatívu/podnik SE?</p>	<p><b>Hlavné aktivity</b> Aké aktivity budete robiť, aby ste uviedli svoje hodnoty do praxe?</p> <p><b>Hlavné zdroje</b> Čo budete potrebovať, aby sa to podarilo?</p>	<p>Čo je na vašom prístupe jedinečné?</p> <p>Čo by mohlo ohroziť váš úspech? (vnútorné hrozby, trhové alebo externé riziká)</p>	<p>Ako budete získavať členov/ky, alebo užívateľov/ky?</p> <p>Kto sú vaši kľúčoví partneri?</p>
	<p><b>Finančná hodnota a príjmy</b> Kto bude finančne prispievať? Prečo bude prispievať? Ako bude prispievať?</p>	<p><b>Štruktúra nákladov</b> Aké sú nevyhnutné náklady na zabezpečenie činnosti vašej iniciatívy/podniku? (fixné, variabilné)</p>	

„Solidárny dotazník“ (ako inšpirácia poslúžil „superhrdinský“ dotazník, „Superhero canvas“)

---

## ZHRNUTIE A ĎALŠIE MOŽNOSTI

---

Tento trojdňový seminár je určený pre tých, ktorí sa chcú dozvedieť základné informácie o solidárnej ekonomike, jej podobách a rámcoch, ale aj pre tých, ktorí už začali uvažovať o svojej predstave a majú záujem o založenie solidárnej iniciatívy alebo podniku. Pokúste sa vopred zistiť, aké sú konkrétne potreby účastníkov a účastníčok školenia. Pomôže vám to pri zostavovaní jeho presného programu a plánovaní priebehu. Možností, ako školenie zorganizovať, je viacero. Budete sa preto musieť rozhodnúť, aký obsah zvoliť, ktoré metódy a typy skupinovej práce použiť a ktoré prípadové štúdie pripraviť. Ak nemáte zatiaľ dostatok školiteľských skúseností, neváhajte sa poradiť so skúsenejšími ľuďmi, ktorí vám môžu poskytnúť cenné rady alebo spätnú väzbu k vášmu návrhu programu. O posúdenie programu môžete tiež požiadať odborníkov a odborníčky z praxe, napr. ľudí, ktorí založili alebo vedú nejakú solidárnu iniciatívu. Pri zostavovaní programu si vyčleňte dostatok času na prezentáciu praktických príkladov a na predstavenie a analýzu účastníckych nápadov, predstáv a projektov. Odporúčame, aby bolo školenie participatívne a čo najživšie. Striedajte prezentácie s interaktívnymi metódami práce a učenia sa. Uvažujte o tom, aký priebeh mali školenia, na ktorých sa ste vy sami zúčastnili: Čo sa vám na nich páčilo? Čo sa vám osvedčilo? Čo bolo inšpirujúce? Čo vám pomohlo získať nové poznatky a nové nápady?

Oboznámte sa aj so sprievodnou pulikáciou *Ako rozvíjať solidárnu ekonomiku*, ktorá je dostupná na stránke ([socioeco.org/busse](https://socioeco.org/busse)). Uvádza v nej základné informácie o témach, ktorým sme sa v rámci projektu venovali (Ako začať, Vytváranie komunity, Družstvá, Potravinová suverenita), ale aj príklady dobrej praxe, rady a tipy pre školiteľov a facilitátorov a odkazy na ďalšiu literatúru a zdroje informácií.





## VYTVÁRANIE KOMUNÍT

Vytváranie komunit je súbor postupov, ktoré vám pomôžu vybudovať komunitu na nejakom území alebo okolo spoločného cieľa. Týmto cieľom môže byť družstvo alebo iná iniciatíva, ktorej členky a členovia pracujú na rozvoji alternatívneho ekonomického modelu rešpektujúceho potreby ľudí a mimoludskej prírody. Proces vytvárania komunity môže byť spontánny a nevedomý, ale ak začínate od nuly alebo chcete svoj projekt ďalej rozvíjať a rozširovať, bude potrebné vynaložiť úsilie, aby ste získali nových ľudí, alebo integrovali existujúcich členov a členky a dali im pocit, že sú súčasťou komunity a spoločne ju vlastnia.

Ako školiteľky a školitelia máme k dispozícii informácie, skúsenosti a rozličné nástroje, ktoré napomáhajú pri formovaní, rozvoji a posilňovaní komunit. V tejto kapitole nájdete prehľad postupov a metód, ktoré vám umožnia zapojiť, spoznať a integrovať ľudí a pomôžu iniciatívam alebo podnikom, aby sa úspešne rozvíjali.

---

## NÁVRH PROGRAMU

---

Program školenia o vytváraní komunit, ktorý nájdete nižšie, sme otestovali so skutočným publikom a upravili na základe získanej spätnej väzby. Cieľom tohto konkrétneho výberu metód je posilniť aktivistov a aktivistky a poskytnúť im nástroje na rozvíjanie komunity na rôznych úrovniach: od komunikácie až po strategické plánovanie. Tento scenár nemá byť vyčerpávajúci, má skôr inšpirovať a ukázať, o čom všetkom môžete premýšľať a aké postupy a nástroje môžete použiť, keď plánujete vytvoriť alebo rozvíjať nejakú komunitu.

### 1. DEŇ

#### **Registrácia, privítanie a vzájomné zoznámenie (60 min.)**

Poskytnite ľuďom čas, aby sa zoznámili a cítili sa príjemne. Základom každej plodnej spolupráce - aj počas školení - je dôvera.

#### **Očakávania (30 min.)**

*Je dôležité, aby ste vedeli, čo ľudia od školenia očakávajú. Môžete potom upraviť scenár tak, aby lepšie vyhovoval ich potrebám a zameral sa na veci, ktoré ich zaujímajú. sa môžete odvolať Na konci školenia si môžete overiť, či očakávania boli splnené.*

#### **Prestávka (15 min.)**

Nezabudnite na prestávky. Školenia bývajú vyčerpávajúce, preto by ste sa mali snažiť, aby ľudia zostali svieži a sústredení.



Očakávania si zapíšte na flipchart, aby ste sa k nim mohli vrátiť na konci školenia.

### **Motivácia vs. zdroje (60 min.)**

V tejto časti sa zamerajte na to, aké majú účastníci a účastníčky nápady a predstavy o tom ako ich uskutočniť. Umožní im, aby si premysleli, čo ich motivuje a na čom môžu stavať.

### **Predstavenie/výber prípadu (45 min.)**

Účastníci a účastníčky predstavia svoje prípady a rozhodnú sa, na čom chcú pracovať počas školenia. Môžu rozvíjať vlastné nápady alebo sa pridať k niekomu inému. Práca na skutočných prípadoch zvyšuje ich záujem.

### **Úvod do solidárnej ekonomiky a prečo je vytváranie komunit jej súčasťou (30 min.)**

Zasadenie témy seminára do širšieho kontextu môže byť inšpirujúce a pomôže účastníkom a účastníckam, aby lepšie porozumeli súvislostiam, v ktorých iniciatívy a podniky solidárnej ekonomiky vznikajú a hodnotám, na ktorých sú založené.

## **2. DEŇ**

### **Úvodné kolo (30 min.)**

Deň vždy začnite privítaním a zistíte aktuálnu úroveň energie a motivácie účastníkov a účastníčok. Je to aj vhodná chvíľa na rekapituláciu prvého dňa. Opýtajte sa ľudí, čo sa im páčilo a s čím mali problémy.

### **Tréning tímovej komunikácie (150 min.)**

Táto téma je natoľko široká a bohatá, že by ľahko mohla zaplniť obsahom aj rok trvajúce školenie. Tento blok poskytuje len letmý pohľad do niektorých najdôležitejších konceptov, ako je spätná väzba a facilitácia diskusií.

### **Obed (90 min.)**

Nikdy nezabudnite dopredu zistiť, či nemajú účastníci a účastníčky zdravotné obmedzenia (potravinové alergie) a špeciálne diéty a aké majú stravovacie preferencie (pre nietorých bude potrebné zabezpečiť vegánsku stravu). Uistite sa, že jedlo je výživné a chutné. Dobré jedlo = spokojní účastníci a účastníčky! ;)

### **Miestne vzťahy – mapovanie mocenských vzťahov (120 min.)**

Táto metóda pomôže účastníkom a účastníčkam, aby sa pozreli sa za hranice vlastnej skupiny a zistili, s kým môžu nadviazať spojenectvá a kde hľadať nových členov a členky.

### **Integrácia komunity (120 min.)**

V tejto časti budú mať účastníci a účastníčky možnosť bližšie preskúmať svoju komunitu a popremýšľať o tom, na aké skupiny ju podľa úrovne zapojenia môžu rozdeliť. Dozvedia sa, ako majú s jednotlivými skupinami komunikovať a ako ich členov a členky motivovať k intenzívnejšej spolupráci.

### **Miestna exkurzia / večerný program**

Exkurzia poskytne účastníkom a účastníčkam príležitosť zoznámiť sa s históriou miesta, na ktorom sa školenie koná, a jeho okolím. Večer si v neformálnej atmosfére môžu ihneď v praxi vyskúšať rozličné aktivity a metódy, ktoré pomáhajú pri vytváraní komunit.

## **3. DEŇ**

### **Ranné kolo (15 min.)**

Ak máte málo času, krátko zrekapitulujte predchádzajúci deň a dajte ostatným priestor na doplnenie.

### **Ako komunikovať svoje poslanstvo navonok / dovnútra (60 min.)**

Táto časť má pomôcť účastníkom a účastníčkam, aby dobre zadefinovali ciele svojej vlastnej organizácie (spoločne s jej ostatnými členmi a členkami) a dokázali o nich zrozumiteľne komunikovať v jej vnútri, aj pri kontakte s vonkajším svetom.

### **Hodnotenie (30 min.)**

Nájdite si čas na spätnú väzbu od účastníkov a účastníčok. Poskytne vám príležitosť, aby ste sa sami niečo naučili a ďalej vylepšovali priebeh školení.

### **Záverečné kolo a ďalšie kroky (30 min.)**

Na záver vyzvite účastníkov a účastníčky, aby uviedli/napísali, čo sa v najbližšom čase chystajú podniknúť vo svojich vlastných iniciatívach.



Viac informácií o solidárnej ekonomike, aj o tejto téme, nájdete v sprievodnej publikácii *Ako rozvíjať solidárnu ekonomiku*. Spolu s ďalšími materiálmi je vám k dispozícii na stránke [socioeco.org/busse](https://socioeco.org/busse).



Vopred od účastníkov zistite, aké majú záujmy a čo radi robia. Tieto informácie môžete využiť pri príprave spoločných aktivít.

## Sieťovanie a práca v záhrade (voliteľné)

Aj v tomto prípade dostanú účastníci a účastníčky možnosť nadviazať vzťahy s ostatnými, porozprávať sa o budúcej spolupráci a vyskúšať si vytváranie komunity v praxi..

---

## PRÍKLAD DOBREJ PRAXE

---

### MIESTO KONANIA AKO PRÍKLAD DOBREJ PRAXE

Pokúste sa postaviť školenie na príkladoch, ktoré sú vám najbližšie. Či už ide o obsah školenia, alebo o miesto konania. Získate tak množstvo materiálu, s ktorým môžu účastníci a účastníčky pracovať a nad ktorým sa môžu zamyslieť. Práca s reálnymi a hmatateľnými príkladmi z okolia je inšpiratívna a poskytne všetkým veľa podnetov na rozhovory.

Súčasťou programu môže byť prehliadka okolia alebo aktivity definované potrebami miesta konania. Stretnutie s miestnymi aktivistami výrazne obohatí vaše školenie a poskytne všetkým zaujímavú skúsenosť.

Počas tohto projektu sme si ako miesto konania vybrali demokraticky spravovanú štvrť v centre Varšavy Jazdów. Súčasťou programu bola prehliadka okolitých pamiatok, ktorú viedol jeden z miestnych aktivistov. Na záver sme účastníkom a účastníčkam školenia ponúkli možnosť pomôcť v miestnej komunitnej záhrade. O štvrti Jazdów sa môžete dozvedieť viac na adrese: [www.jazdow.pl/en](http://www.jazdow.pl/en)

### AKO VYBRAŤ PRÍKLAD

Najlepším zdrojom informácií a inšpirácie sú skúsenosti a know-how, ktoré získate od skutočných podnikov a iniciatív. Účastníci a účastníčky ocenia, že sa dozvedia niečo o aktivitách a štruktúre jestvujúcej organizácie. Konkrétne a praktické skúsenosti s demokratickým organizovaním, vytváraním a rozvíjaním komunity a tímovou komunikáciou sú nenahraditeľné. Pomôžu vám zabezpečiť, aby bolo školenie zaujímavé, pútavé a užitočné. Počas nášho projektu sme si vybrali príklad potravinového družstva



Dobrze vo Varšave. O družstve Dobrze sa viac dozviete na adrese:  
[www.dobrze.waw.pl/](http://www.dobrze.waw.pl/)

## ROZVÍJANIE NÁPADOV ÚČASTNÍKOV A ÚČASTNÍČOK

Požiadajte účastníkov a účastníčky, aby rozvíjali vlastné nápady na solidárne iniciatívy alebo podniky. Môžete ich požiadať, aby si na nich vyskúšali všetky metódy, s ktorými sa počas školenia stretnú. Práca s ich vlastnými nápadi je ideálna. Budú pozornejší a ocenia, že priamo na školení riešia problémy, ktoré sa bezprostredne dotýkajú ich vlastných projektov.

---

## METÓDY

---

### MOTIVÁCIA VS. ZDROJE – STROM ZAPÁJANIA

Táto metóda pomôže účastníkom a účastníckam, aby si uvedomili, aké sú ich motivácie a aké zdroje majú k dispozícii. Ide o individuálnu aktivitu – všetci si prečítajú inštrukcie a začnú kresliť svoj vlastný strom (môžete vopred pre všetkých pripraviť prázdne šablóny). Návod nájdete na tejto adrese [https://docs.google.com/document/d/1oySg95uY6ACgTVac447fPdQUpf1uN\\_gSHVkoUJDFA6k/edit?usp=sharing](https://docs.google.com/document/d/1oySg95uY6ACgTVac447fPdQUpf1uN_gSHVkoUJDFA6k/edit?usp=sharing).

Ideálne je, ak účastníci a účastníčky začnú cvičenie spoločne a dokončia ho doma.

### TRÉNING TÍMOVEJ KOMUNIKÁCIE

Skúsenosti so skupinovou prácou, komunikáciou alebo facilitáciou by mali patriť medzi základnú výbavu každého, kto sa venuje rozvíjaniu komunitných aktivít a demokratických iniciatív. Sú dôležité najmä pre solidárne iniciatívy, ktorých aktivity sú nemysliteľné bez zapojenia širšej verejnosti. Po úvodnom školení by mali účastníci a účastníčky rozumieť základným termínom a získať prvú skúsenosť s nasledovnými aktivitami a metódami:

- Moderovanie stretnutí
- Metódy facilitácie a rozhodovania
- Spätná väzba

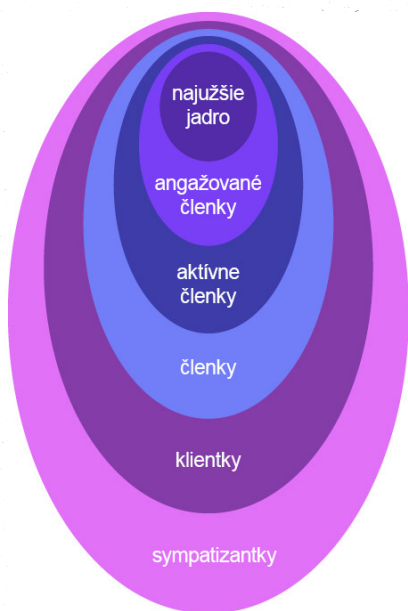
Táto téma je príliš široká na to, aby sme sa jej v tejto publikácii mohli venovať obsérne. Viac informácií nájdete v našej publikácii *Ako rozvíjať solidárnu ekonomiku* [www.socioeco.org/busse](http://www.socioeco.org/busse). Ďalšie zdroje nájdete napríklad na adrese: [seedsforchange.org.uk](http://seedsforchange.org.uk) (v angličtine).

## MIESTNE VZŤAHY – MAPOVANIE MOCENSKÝCH VZŤAHOV

Ak chcú ľudia dlhodobo rozvíjať spoluprácu so samosprávami úradmi a miestnou komunitou, môže im pri tom poslúžiť technika mapovania mocenských vzťahov. Pomôže identifikovať miestnych aktérov, ktorí solidárnu iniciatívu pravdepodobne podpora – ako spojenci alebo nové členky a členovia. Vytvorená mocenská mapa uľahčí prípravu rozvojovej stratégie a zefektívni komunikáciu s okolím. Po vysvetlení metódy by účastníci účastníci mali pracovať so svojimi vlastnými projektami. Podrobné inštrukcie nájdete na stránke [thechangeagency.org](http://thechangeagency.org) alebo na stránke [beautifulrising.org/tool/power-mapping](http://beautifulrising.org/tool/power-mapping). O metóde sa dozviete viac aj v nasledovnom videu: [youtube.com/watch?v=jSS367drdQ0](https://www.youtube.com/watch?v=jSS367drdQ0)

## INTEGRÁCIA KOMUNITY – OKRUHY ANGAŽOVANOSTI

Udržiavanie toku informácií a komunikácie v rámci komunity si vyžaduje, aby sa aktivity rozvíjali na rôznych úrovniach. Každá iniciatíva by si mala vytvoriť stratégie na zapájanie aktuálnych a potenciálnych členov a členiek. Zo skúsenosti vieme, že solidárne iniciatívy obvykle čelia podobným problémom. Musia sa vyrovnávať s nízkou angažovanosťou vlastných členiek a členov, nájsť spôsob ako zapojiť rozličné skupiny s rôznymi potrebami, vytvoriť špecifické komunikačné stratégie pre všetky okruhy angažovanosti, pracovať na integrácii a posilnení komunity a zväziť, aké komunikačné kanály budú používať (sociálne siete, e-mail, newsletter, printové médiá, Youtube, blogy atď.). Vyberte si niektorý z týchto problémov a pracujte na jeho riešení s účastníkmi a účastničkami. Príklad použitia tejto metódy nájdete na stránke [thechangeagency.org/circles-of-commitment](http://thechangeagency.org/circles-of-commitment). Ďalšie informácie a inšpiráciu nájdete na adrese: [jmyprtr.com/wp-content/uploads/2014/01/purpose-driven-campaigning.pdf](http://jmyprtr.com/wp-content/uploads/2014/01/purpose-driven-campaigning.pdf)



## AKO KOMUNIKOVAŤ SVOJE POSOLSTVO NAVONOK/DOVNÚTRA – DNA ORGANIZÁCIE

Účastníci a účastníčky sa naučia, ako vypracovať víziu a zjednocujúce posolstvo pre svoju solidárnu iniciatívu. Dozvedia sa, ako komunikovať dovnútra a navonok, aby základné hodnoty a ciele iniciatívy boli zrozumiteľné všetkým. Odporúčame rozdeliť ľudí do dvojíc alebo menších skupín. V skupinách budú hľadať odpovede na jednoduché otázky, z ktorých poskladajú DNA organizácie:

- Aký problém chcete vyriešiť?
- Aké je riešenie (máte predstavu o riešení)?
- Aké hodnoty sa snažite presadzovať?
- Odrážajú sa tieto hodnoty v činnosti iniciatívy?
- Aká je úloha vašej iniciatívy pri riešení tohto problému?
- Aká je vaša osobná úloha v iniciatíve?
- Aké sú vaše konkrétne, merateľné ciele?

## ZHRNUTIE A ĎALŠIE MOŽNOSTI

Uvedené príklady, tipy a metódy poskytnú účastníkom a účastníckam školenia základnú predstavu a informácie o vytváraní a rozvíjaní komunit. Niektoré z nich je vhodnejšie použiť pri strategickom plánovaní, lebo pomáhajú zistiť, koho a ako majú ľudia osloviť. Iné zlepšujú každodennú spoluprácu medzi najangažovanejšími členkami a členmi v iniciatíve.

Často sa stáva, že solidárne iniciatívy alebo podniky pozabudnú na organizovanie aktivít, ktoré povzbudzujú ľudí, aby spolu trávili čas, spoznávali sa navzájom, zdieľali svoje skúsenosti a záujmy atď. Možností je ohromné množstvo: pikniky, workshopy, záhradkárčenie, varenie, hudba, čítanie a písanie poézie, výmena receptov, zriadenie spoločnej opravovne bicyklov. Jedinou hranicou je ľudská predstavivosť.

Tieto aktivity nemusia nevyhnutne súvisieť s cieľmi solidárnej iniciatívy, či podniku. No keď aktívne povzbudzujeme ľudí, aby sa stretávali, spoznávali a trávili spolu čas, vytvárame z nich živú komunitu. A od ľudí, ktorí sa navzájom poznajú, majú spoločné záujmy a zúčastňujú sa na spoločných aktivitách, môžeme skôr očakávať, že niečo vytvoria spoločne a pomôžu spoločnej iniciatíve.





## DRUŽSTVÁ A DRUŽSTEVNÍCTVO

Družstevné hnutie je významnou súčasťou solidárnej ekonomiky s dlhou tradíciou. Družstvá sú najrozšírenejšie ekonomické organizácie, ktoré sú organizované a riadené demokraticky. Kľúčovou črtou družstiev je demokratický rozhodovací proces a demokratické vlastníctvo. V ideálnom prípade má hlas každého člena alebo členky rovnakú váhu (princíp „jeden člen, jeden hlas“) a všetci sa rovnako podieľajú na rozhodovaní o dôležitých otázkach činnosti a cieľov družstva.

Školitelia a školiteľky môžu prispieť k rozvoju solidárnej ekonomiky a jej dôležitej súčasti - družstevného hnutia - tým, že pomôžu jeho potenciálnym členkám a členom, aby plne pochopili družstevné hodnoty a princípy a mohli ich presadzovať vo svojich vlastných organizáciách. Na záver školenia by účastníci a účastníčky mali vedieť, čo je družstvo, aké sú základné družstevné hodnoty a princípy, ako funguje demokratické rozhodovanie a čo by sme mali očakávať od družstiev ako súčasti solidárnej ekonomiky. Najdôležitejšie otázky sú, ako sa družstvá starajú nielen o svojich členov a členky, ale aj o komunity, ktorých sú súčasťou, o družstevné hnutie ako také, spoločnosť ako celok, budúce generácie, životné prostredie a mimoludskú prírodu.

---

## NÁVRH PROGRAMU

---

Nižšie uvádzame príklad trojdňového školenia pre ľudí, ktorí majú záujem o založenie družstva. Scenár sme otestovali na niekoľkých školeniach a zapracovali sme do neho spätnú väzbu od účastníkov a účastníčok a tiež pripomienky odborných konzultantiek. Jeho konkrétna verzia by mala zohľadniť potreby skupiny, pre ktorú je školenie určené, a podmienky, za ktorých sa uskutoční. Program sa dá rozdeliť a skrátiť. Ak je to možné, odporúčame prekonzultovať dĺžku a program každého školenia priamo s účastníčkami a účastníkmi. Najdlhšia a najúplnejšia verzia školenia by mala obsahovať nasledujúce časti:

### 1. DEŇ

#### Úvod (30 min.)

- stručné predstavenie celého projektu
- vzájomné zoznámenie: krátke úvodné predstavenie sa účastníkov a účastníčok

V úvode by ľudia mali dostať základné informácie o školení – poskytnite im podrobný program a všetky ďalšie vzdelávacie materiály. V druhej časti sa účastníci a účastníčky zoznámia so školiteľom alebo školiteľkou a v krátkosti sa predstavia sami. Môžete ich vyzvať, aby povedali niečo o motivácii, ktorá ich priviedla na školenie, o svojich očakávaniach alebo skúsenostiach s témou školenia.



Ak chcete prelomiť bariéry a „prípraviť pôdu“ pre úvodné zoznámenie sa, predstavte sa najprv sami a až potom dajte slovo skupine. Musíte však dbať na to, aby úvodné kolo bolo krátke a informatívne. Zo skúsenosti vieme, že pri úvodnom zoznamovaní je potrebné sledovať čas a že školiteľka alebo školiteľ musí dávať pozor, aby každý zo zúčastnených dodržiaval stanovený časový limit a zároveň aby mali všetci rovnaký a primeraný čas na predstavenie sa.

Školiteľ alebo školiteľka môžu motivovať ľudí k aktívnemu zapojeniu rôznymi metódami. Na začiatku by ste sa mali pokúsiť prelomiť komunikačné zábrany a vytvoriť priateľskú atmosféru. V kapitole „Ako začať“ sa spomína hra „Bingo!“, ktorá vám k dosiahnutiu tohto cieľa môže pomôcť.

### **Solidárna ekonomika a družstevníctvo - teória a história (90 min. s prestávkami)**

- úvod do solidárnej ekonomiky
- čo je družstevníctvo
- aká je história družstevného hnutia
- akú úlohu zohrávajú družstvá a družstevné hnutie pri rozvoji solidárnej ekonomiky

#### **tip**

Pokúste sa spoznať účastníkov a účastníčky školenia ešte pred jeho začatím. Pri online registrácii ich napríklad môžete požiadať, aby vyplnili krátky dotazník, na základe ktorého budete vedieť odhadnúť úroveň ich vedomostí o problematike, rozsah ich praktických skúseností, dôvody záujmu o školenie, očakávania a pod. Tieto informácie vám pomôžu prispôsobiť obsah školenia potrebám prihlásených ľudí. Školenie bude pre nich pútavejšie.

#### **tip**

Ak nie je možné zorganizovať terénnu exkurziu v mieste školenia, môžete miesto nej premietnuť krátky film, prípadne viacero krátkych filmov (viď materiály na stránke [socioeco.org/busse](http://socioeco.org/busse)), alebo - v závislosti od zloženia skupiny - môžu účastníci a účastníčky hovoriť o svojich skúsenostiach s vlastnými projektami.

V tejto časti účastníci a účastníčky získajú základné informácie o hlavných termínoch a témach, ktorých sa bude školenie týkať – zoznámia sa bližšie s konceptami solidárnej ekonomiky a družstevníctva a dozvedia sa, čo majú spoločné. Téma si vyžaduje ponor do teórie a histórie solidárnej ekonomiky a družstevníctva. Preto je dôležité, aby účastníčky a účastníci pochopili, ako táto teoretická časť zapadá do logiky školenia. Všetci účastníci a účastníčky by mali správne rozumieť pojmom, ktoré budete počas seminára používať. Po krátkej prezentácii nasleduje diskusia, ktorá poskytne priestor na otázky z pléna a ďalšie vyjasnenie pojmov a prípadných nedorozumení. Ak chcete, aby aj táto teoretická časť bola participatívnejšia, uistite sa, že ste si na otázky a diskusiu vyhradili dost času. Časť o histórii družstevného hnutia predstaví historické korene družstevníctva a jeho väzby na širší regionálny a globálny kontext. Zo skúsenosti vieme, že ľudia často nepoznajú historické pozadie družstevného hnutia a v tejto časti seminára dostanú príležitosť oboznámiť sa s jeho dlhou tradíciou. Môže ich to motivovať k premýšľaniu o budúcnosti hnutia.

### **Exkurzia do terénu (120 min. plus primeraný čas na cestu)**

- návšteva vybraného príkladu dobrej praxe v teréne

Cieľom návštevy v teréne je ukázať účastníkom a účastníckam príklad konkrétneho družstva a poskytnúť im možnosť, aby sa porozprávali s jeho členkami a členmi alebo zamestnancami a zamestnankyňami. Vyčleňte si dostatok času na prípravu programu návštevy: napr. vopred sa dohodnite, kto ľudí s družstvom oboznámi, kedy bude priestor na účastnícke otázky, kto na ne bude odpovedať a pod. Zážitok z terénnych exkurzií zvykne

byť silný a trvalý a počas návštevy konkrétneho podniku ľudia uvidia, ako družstevné koncepty fungujú v praxi.

## **2. DEŇ**

### **Otvorenie (15-30 min.)**

- začiatok dňa poskytuje priestor na to, aby ste sa ľudí opýtali, čo sa im predchádzajúci deň páčilo, alebo čo im chýbalo. Zodpovedajte ich doplňujúce otázky, dokončite aktivity, ktoré zostali otvorené, a predstavte program druhého dňa.

### **Ekonomická demokracia (60 min.)**

- koncept, jeho história a rôzne prístupy

Táto časť školenia je najabstraktnejšia a obsahuje najviac teórie. Účastníčky a účastníci nahliadnu do tradície demokratického myslenia v ekonomickej oblasti. Porozumenie konceptu ekonomickej demokracie im poskytne väčšiu istotu pri rozlišovaní medzi autoritárskymi formami kapitalistickej ekonomiky a demokratickými formami solidárnej ekonomiky. Budú schopní presnešie identifikovať prístupy, ktoré nie sú transformačné, ale len reprodukovujú nedostatky kapitalistickej ekonomiky.

### **Demokratické rozhodovanie (120 min. s prestávkami)**

- úvodná prezentácia - ciele a metódy demokratického rozhodovania
- praktický workshop

Demokratické rozhodovanie má zásadný význam pre fungovanie demokraticky organizovanej iniciatívy alebo podniku. Úvodná prezentácia by mala účastníkom a účastníckam poskytnúť prehľad rôznych metód demokratického rozhodovania. Po nej si vyhradte čas na krátku diskusiu a na vyjasnenie pojmov z prezentácie. Počas praktického workshopu si účastníci a účastníčky vyskúšajú niektoré z metód, naučia sa počúvať ostatných a nadväzovať s nimi vzťah ako s rovnocennými partnermi a partnerkami s rovnakým hlasom. Prípad, na ktorom budete demokratické rozhodovanie demonštrovať, môže byť príkladom z reálne existujúceho družstva, alebo ho môžu účastníci a účastníčky sami vypracovať na začiatku workshopu. Počas workshopu budú ľudia na seba brať role člena/členky, zamestnanca/zamestnankyne, predsedu/predsedyne, manažéra/manažérky družstva a pod.



Priblížiť históriu družstevného hnutia môžete účastníkom a účastníckam prostredníctvom krátkeho filmu (napr. Príbeh priekopníkov z Rochdale) a doplniť ho o históriu družstevníctva na Slovensku či v širšom regióne (pozrite si materiály na stránke [socioeco.org/busse](http://socioeco.org/busse)). Ak sa rozhodnete premietnuť film v cudzom jazyku, zistite si vopred, či k filmu nebudete potrebovať titulký.



Po úvodnej teoretickej prezentácii a krátkej prestávke si vyhradte dostatok času na otázky a diskusiu.



Demokratické rozhodovanie môže byť pomerne zdĺhavé a časovo náročné, preto dbajte na to, aby ste na workshop mali vyhradený primeraný čas zodpovedajúci úvodnej teoretickej prezentácii. Nezapúšťajte počas workshopu robiť pravidelné krátke prestávky na občerstvenie. Cieľom workshopu je poskytnúť ľuďom priamu skúsenosť s demokratickým rozhodovaním. Nechceme ich vyčerpať.

## Organizovanie ako cesta k spolupráci (75 min. s prestávkami)

- úvod do komunitného organizovania (prezentácia)
- praktický workshop – vedenie individuálneho rozhovoru (one-on-ones)

Podpora komunity je pre družstvá a iné solidárne iniciatívy kľúčová. Účastníci a účastníčky sa naučia, ako budovať vzťahy s ľuďmi vo vnútri a mimo družstva a spoznajú rôzne techniky, ktoré pomáhajú pri vytváraní a rozvíjaní komunit.

Počas praktického workshopu si účastníci a účastníčky vyskúšajú techniky, ktoré napomáhajú pri vytváraní vzťahov s nezapojenými ľuďmi a kultivujú schopnosť viesť individuálne rozhovory. Môžu ich využiť pri získavaní podpory pre svoje aktivity alebo pri nábore nových členov a členiek družstva. Účastníci a účastníčky sa rozdelia do dvojíc a každá z nich dostane možnosť zahrať si aktívnejšiu úlohu iniciátora spolupráce aj úlohu potenciálneho člena/ky alebo podporovateľa/ky.

## 3. DEŇ

### Otvorenie (15-30 min.)

- Podobne ako počas druhého dňa sa ľudí môžete opýtať na to, čo sa im na predchádzajúcom dni páčilo a čo im chýbalo. Zodpoviete ich dopĺňujúce otázky a predstavíte im program tretieho dňa.



Individuálny rozhovor (one-on-one) je metóda, ktorá si vyžaduje rozvíjanie schopnosti počúvať a klásť správne otázky. Školitelia a školiteľky by sa s metódou mali dobre oboznámiť a vyskúšať si ju v praxi (pozrite si aj súhrnný materiál k tejto metóde na stránke [socioeco.org/busse](https://socioeco.org/busse)). Ak s ňou nemáte dostatočné skúsenosti, odporúčame, aby ste si pozvali externých expertov alebo expertky.

### Založenie družstva (240 min. s prestávkami)

- ako založiť družstvo
- praktický workshop - zakladáme družstvo

Účastníci a účastníčky dostanú informácie o krokoch, ktoré je potrebné vykonať pri zakladaní družstva. Zistia, čo budú potrebovať, s akými inštitúciami majú komunikovať a kde nájdu zdroje a pomoc pred jeho otvorením. Oboznámia sa so základnou organizačnou štruktúrou družstiev a procesom plánovania jeho činnosti. Tieto informácie využijú počas praktického workshopu: prejdú všetkými krokmi potrebnými k založeniu družstva. Môžu pritom rozvíjať vlastný nápad, alebo sa inšpirovať príkladom existujúceho družstva.



## Hodnotenie (30 min.)

- spätná väzba od účastníkov a účastníčok

Počas hodnotenia získajú školitelia a školiteľky spätnú väzbu k celému školeniu, jeho jednotlivým častiam a ich vlastnému výkonu. Tieto informácie poslúžia pri zlepšovaní vzdelávacieho procesu a ich vlastnej práce. Spätnú väzbu od účastníkov a účastníčok môžete získať rôznymi metódami, napríklad v otvorenej diskusii alebo pomocou dotazníka. Otvorenú diskusiu bude potrebné facilitovať.

---

## PRÍKLADY DOBREJ PRAXE

---

Pri výbere príkladov dobrej praxe, ktoré poslúžia pri prezentáciách alebo analýzach, dbajte predovšetkým na nasledovné zásady:

### DRŽTE SA HODNÔT

Výber správneho príkladu je kľúčový. Vybrané družstvo by malo dodržiavať družstevné princípy a vyvíjať aktivity, ktoré sú v súlade s hodnotami solidárnej ekonomiky. V praxi nájdeme veľa družstiev, ktoré tieto kritériá nespĺňajú. Uprednostite preto také, ktoré sa najviac približujú k ideálu.

### NAJVIAC INŠPIRUJÚ PRÍKLADY Z PRAXE

Je lepšie (t. j. inšpiratívnejšie a zaujímavejšie), keď účastníkom predstaví družstvo a jeho fungovanie nejaký jeho člen alebo členka (pozrite si aj príklad dobrej praxe uvedený v časti „Ako začať“). Úplne najlepšie je zorganizovať školenie priamo v družstve alebo v jeho blízkosti. Ak počas školenia účastníkom a účastníčkam poskytujete nejaké služby, pokúste sa nájsť družstvo, ktoré ich zabezpečí – napr. občerstvenie a pod. Ak také družstvo nenájdete, je dobré osloviť inú solidárnu organizáciu alebo sociálny podnik. V prípade, že sa v blízkosti miesta školenia nenachádza žiadne družstvo, či iný solidárny podnik, môžete pozvať hostí zo vzdialenejšieho družstva, aby porozprávali o svojich skúsenostiach, alebo premietnuť krátky film s príkladmi dobrej praxe.

## **VIKTORINA LOCA - DOBRÝ PŘÍKLAD MIESTNEHO DRUŽSTVA**

Družstvo *Viktorina loca* sídli v malom mestečku Příbor na severnej Morave v Českej republike. Jeho cieľom je podporovať potravinovú suverenitu skrátením dodávateľského reťazca medzi miestnymi výrobcami a spotrebiteľmi. Družstvo sa snaží vytvárať podmienky pre spracovanie a distribúciu miestnych potravín a v súčasnosti prevádzkuje bezobalový obchod s potravinami, cateringovú výrobu a bistro.

<https://viktorinaloca.cz/>

# Viktorina loca

Ďalšie príklady dobrej praxe nájdete aj v sprievodnej publikácii *Ako rozvíjať solidárnu ekonomiku*, ktorá je dostupná na stránke projektu [socioeco.org/busse](https://socioeco.org/busse).

## **ROZVÍJANIE NÁPADOV ÚČASTNÍKOV A ÚČASTNÍČOK**

Mnohým účastníkom a účastníčkam môže školenie poskytnúť príležitosť na rozvíjanie vlastných predstáv a nápadov. Vytvorte im priestor na hľadanie odpovedí na konkrétne otázky, ktoré súvisia s ich každodenným životom a plánmi, či problémami. Z pilotného testovania školení vieme, že diskusie boli zvyčajne najživšie, keď sme na nich riešili skutočné problémy. Ak účastníci alebo účastníčky nemajú sformulovaný vlastný nápad, môžu sa pridať k niekomu inému alebo môžu riešiť prípad, ktorý je inšpirovaný jestvujúcim družstvom. Pripravte sa na takéto situácie vopred.



V priebehu školení sme použili tieto metódy::

- prezentácie a diskusie
- exkurzia v teréne
- krátke filmy
- praktické workshopy
- individuálne rozhovory – metóda komunitného organizovania

### **PREZENTÁCIE**

Prezentácie sú najlepšou metódou na sprostredkovanie základných informácií a predstavenie základných konceptov a faktov účastníkom a účastníčkam. V prípade, že sú cieľovou skupinou školenia najmä ľudia bez skúseností so solidárnou ekonomikou, prezentácie slúžia ako odrazový mostík k ďalším aktivitám. Nemali by byť príliš dlhé (v ideálnom prípade nie dlhšie ako 20 minút) a je dôležité, aby boli vecné a informatívne. Po prezentáciách vždy nasleduje diskusia na zodpovedanie otázok a nejasností a prestávka. Jednosmerná komunikácia býva vyčerpávajúca, preto je dobré kombinovať prezentácie s workshopmi alebo hrami. Ľudia sa nezačnú nudiť a nestratíte ich pozornosť.

### **EXKURZIA**

Viac informácií k tejto metóde nájdete v iných častiach tejto príručky, napr. v časti „Ako začať“.

### **KRÁTKE FILMY**

Ak sa školenie koná na mieste, kde sa nenachádza žiadne aktívne združstvo alebo iná solidárna iniciatíva, alebo ak nie je možné na školenie pozvať žiadnych odborníkov či odborníčky z „terénu“, môžete ľuďom združstevníctvo predstaviť prostredníctvom krátkych filmov s príkladmi dobrej praxe. Filmy by ideálne mali mať okolo 5 - 10 minút a po nich by mala nasledovať diskusia. Vyberajte ich na základe záujmu účastníkov a účastníčok, alebo problémov, ktoré sa snažia riešiť. Krátke filmy môžete použiť aj v prípade, ak sa vám terénna exkurzia podarí zorganizovať. Môžete na nich demonštrovať rozmanitosť združstevného hnutia.

## **PRAKTICKÉ WORKSHOPY**

Účastníci a účastníčky si môžu na vlastnej koži vyskúšať, ako prebieha zakladanie družstva alebo iného solidárneho kolektívu. Môžu preskúmať a zažiť niektoré z metód demokratického rozhodovania. Z pilotného testovania vieme, že metóda praktických workshopov je inšpiratívna a stretla sa s pozitívnou odozvou. Príklady a modelové situácie, s ktorými budete počas workshopov pracovať, môžete pripraviť v spolupráci s vašou cieľovou skupinou – na základe zručností, potrieb alebo problémov zúčastnených. Počas workshopu využijete hry, pri ktorých účastníci a účastníčky zažijú rozličné situácie odvodené z reálneho života a vyskúšajú si roly, ktoré by mohli v družstve zastávať.

## **METÓDA INDIVIDUÁLNYCH ROZHOVOROV (ONE-ON-ONES)**

Pomocou tejto metódy sa účastníci a účastníčky naučia oslovovať svojich spojencov/spojenkyne, podporovateľov/podporovateľky, členov/členky a pod. Dozvedia sa ako viesť štruktúrovaný dialóg a ako získať informácie o skúsenostiach, problémoch, záujmoch, motiváciách, predstavách alebo zručnostiach ľudí, s ktorými spolupracujú alebo plánujú spolupracovať. Na základe týchto informácií ľahko identifikujú, aká úloha či pozícia by pre nich mohla byť v družstve (či inej solidárnej iniciatíve) najvhodnejšia. Viac informácií o metóde nájdete v odporúčaných materiáloch na stránke projektu [socioeco.org/busse](https://socioeco.org/busse).

## ZHRNUTIE A ĎALŠIE MOŽNOSTI

Pred začatím školenia sa pokúste získať podrobnejšie informácie o potrebách a úrovni vedomostí účastníkov a účastníčok a prispôbte im program školenia. Dobre si premyslite, aké metódy vyberiete a ako ich budete kombinovať. Je nevyhnutné predstaviť účastníkom a účastníčkam niektoré základné koncepty a fakty, jednosmerný tok informácií však môže byť únavný a nudný. Prezentácie a ďalšie menej participatívne metódy kombinujte s interaktívnejšími, ako sú napr. hry, praktické workshopy alebo diskusie. Seminára môžu mať rôznu podobu – môžu byť kratšie alebo dlhšie, zamerané viac na teóriu alebo prax, pre úplných začiatočnikov alebo pre skúsenejších. Nikdy sa vám však nepodarí sprostredkovať účastníkom a účastníčkam všetky dôležité informácie – na to je téma družstevníctva príliš široká. Preto by ste im mali poskytnúť odkazy na ďalšiu literatúru, materiály a zdroje informácií, prípadne im poradiť, kde a ako sa môžu zapojiť do družstevného hnutia alebo pridať k inej iniciatíve solidarity ekonomiky.





## POTRAVINOVÁ SUVERENITA

Potravinová suverenita a solidárna ekonomika sú založené na rovnakých hodnotách. Organizácie, ktoré sa venujú tejto téme a prostredníctvom svojich aktivít propagujú princípy potravinovej suverenity (akým sú potravinové družstvá, komunitou podporované poľnohospodárstvo a ďalšie) naplňajú v praxi aj princípy solidárnej ekonomiky.

Hnutie za potravinovú suverenitu vzniklo ako reakcia na viacero súčasných globálnych kríz. Je odpoveďou na prebiehajúcu klimatickú zmenu, stratu biodiverzity a narušenie stability ekosystémov, prehlbujúcu sa priepasť medzi chudobnými a bohatými,

rodovú a rasovú nerovnosť a diskrimináciu, či posilňovanie autoritárskych ideológií a politik. Jedným z ich dôsledkov je aj nerovnosť v prístupe ľudí k základnej životnej potrebe – k jedlu. Súčasný systém produkcie a distribúcie potravín nie je schopný naplniť ciele potravinovej bezpečnosti, ktorá mala zabezpečiť dostatok kvalitnej potravy pre všetkých.

Preto je potrebné presadzovať zásady potravinovej suverenity, medzi ktoré patria:

- právo ľudí rozhodovať o formách produkcie, distribúcie a spotreby potravín
- demokratizácia systému produkcie a narábania s potravinami
- rešpekt voči prírode a používanie poľnohospodárskych postupov, ktoré sú regeneratívne a šetrné k životnému prostrediu
- rešpekt k právam všetkých ľudí bez rozdielu.
- právo ľudí na prístup k lokálnym zdrojom
- rozvíjanie a šírenie vedomostí, ktoré pomáhajú pri zavádzaní vyššie uvedených princípov do praxe

---

## NÁVRH PROGRAMU

---

Hlavným cieľom školenia je oboznámiť jeho účastníčky a účastníkov so základnými princípmi potravinovej suverenity a predstaviť im príklady z praxe. Školenie by ich malo zároveň inšpirovať a podporiť v rozvíjaní vlastných nápadov a projektov. Program je navrhnutý tak, aby sa dal použiť na samostatné školenie. Účastníkom a účastníckam by však bolo vhodné odporučiť, aby prešli školením aj v predchádzajúcich témach (Ako začať, Vytváranie komunity, Družstvá a družstevníctvo), alebo aspoň v jednej z nich. Vedomosti a zručnosti, ktoré v ich priebehu získajú, sa dopĺňajú a môžu im uľahčiť rozvíjanie vlastných nápadov a projektov.

### 1. DEŇ

#### **Všeobecný úvod (60 min.)**

Na úvod stručne predstavte seba, svoju organizáciu a program školenia. Potom dajte priestor účastníkom a účastníckam. Vytvorte neformálnu atmosféru, ktorá prelomí počiatočné

komunikačné zábrany. Pre vás ako lektora či lektorku bude užitočné, ak zistíte:

- čo ľudí motivovalo k účasti na školení
- aké sú ich očakávania
- aká je úroveň ich vedomostí o téme a aké s ňou majú praktické skúsenosti

### **Úvod do potravinovej suverenity (30-40 min.)**

Ak chcete od začiatku vytvoriť príjemnú pracovnú atmosféru a zaujať pozornosť účastníkov a účastníčok, môžete im na úvod premietnuť krátke a pútavé video. Po videu pokračujte prezentáciou, v ktorá bude obsahovať základné informácie o potravinovej suverenity, jej vzniku a hodnotách. Pokúste sa objasniť:



Ak sú medzi účastníkmi a účastníčkami ľudia, ktorí neabsolvovali žiadne iné školenie z nášho vzdelávacieho programu, mali by ste pre nich na úvod pripraviť prezentáciu o solidárnej ekonomike a aspoň v stručnosti ich oboznámiť s jej základnými hodnotami a princípmi.

- aké problémy spôsobuje súčasný globálny systém produkcie a distribúcie potravín a aké hrozby tieto problémy predstavujú pre globálne ekosystémy a ľudstvo
- prečo môže byť koncept potravinovej suverenity riešením a ako sa líši od konceptu potravinovej bezpečnosti
- aké sú princípy potravinovej suverenity
- čo je celosvetové hnutie za potravinovú suverenitu a aké organizácie na globálnej aj miestnej úrovni sú jeho súčasťou
- ktoré iniciatívy alebo organizácie predstavujú príklady dobrej praxe

Po prezentácii si vyhradte čas na krátku diskusiu. Poskytnite účastníkom a účastníčkam priestor na doplňujúce otázky a vyjasnenie pojmov.

### **Prezentácia projektov účastníkov a účastníčok (60-90 min.)**

Na úvod dajte účastníkom a účastníčkam približne 10 minút času na prípravu krátkej prezentácie (cca 5-10 min.) o svojom projekte alebo nápade. Ľudí, ktorí žiadny konkrétny nápad nemajú, môžete povzbudiť, aby aspoň krátko popremýšľali o hypotetickom projekte. Po prezentáciách otvorte diskusiu. Ľudia si môžu navzájom pomôcť a inšpirovať sa.

### **Analýza príkladov z praxe (100 min.)**

Účastníci a účastníčky si vyberú spomedzi ponúknutých možností jednu prípadovú štúdiu organizácie alebo iniciatívy, ktoré pre ne vopred pripravil školiaci tím. Požiadajte účastníkov a účastníčky, aby individuálne alebo vo dvojiciach analyzovali silné a slabé stránky vybraných príkladov. Po skončení samostatnej práce



ich požiadajte o stručnú prezentáciu výsledkov analýzy a otvorte diskusiu o tom, v čom sú si podobné a v čom sa líšia.

### **Večerný program (približne 90 min.)**

Dohodnite sa s účastníkmi a účastníčkami na večernom programe. Navrhňte im spoločné varenie večere (s použitím sezónnych, vegánskych alebo biosurovín), alebo si spoločne pozrite film, ktorý súvisí s témou školenia.

## **2. DEŇ**

### **Otvorenie (30 min.)**

Podel'te sa s účastníkmi a účastníčkami o ranné emócie, myšlienky a očakávania. Dajte im priestor na zhodnotenie predchádzajúceho dňa.

### **Príklad dobrej praxe (90-180 min.)**

V tejto časti sa účastníci a účastníčky podrobne oboznámia s konkrétnou solidárnou iniciatívou alebo organizáciou, ktorá sa venuje téme potravinovej suverenity (napr. komunitná záhrada, potravinové družstvo, iniciatíva komunitou podporovaného poľnohospodárstva a pod.) a dostanú príležitosť dozvedieť viac o jej poslaní, činnosti a pýtať sa na to, čo ich zaujíma.

### **Rozvíjanie nápadov účastníkov a účastníčok (90-120 min.)**

V tejto časti budú mať účastníčky a účastníci priestor na syntézu informácií a poznatkov z predchádzajúcich častí školenia a na ich základe budú môcť ďalej rozvíjať vlastné nápady a projekty. Účastníci a účastníčky môžu pracovať na rozvíjaní projektov, na ktorých sa už podieľajú, alebo kreatívne uvažovať o tom, ako by mohli svoje vízie a sny uviesť do praxe. Svoje plány a predstavy potom odprezentujú ostatným zúčastneným. Po prezentáciách vyhrad'te priestor na spätnú väzbu od ľudí v skupine a od vás ako školiteľky či školiteľa a na ďalšiu diskusiu.

### **Hodnotenie a spätná väzba**

Na záver seminára sa účastníkov a účastníčok opýtajte na ich dojmy a požiadajte ich o zhodnotenie školenia a jeho jednotlivých častí. Dajte im príležitosť hovoriť o tom, čo sa im páčilo a čo by ste mali zlepšiť.



Pokúste sa nájsť príklady dobrej praxe v mieste konania školenia alebo jeho blízkom okolí. Môžu nimi byť potravinové družstvo, iniciatíva komunitou podporovaného poľnohospodárstva, malá biofarma, komunitná záhrada alebo miesta aktivistická skupina či solidárny kolektív (napr. miestna iniciatíva Food Not Bombs/ Jedlo namiesto zbraní).

## Sieťovanie a ďalšie kroky

Vyzvite účastníkov a účastníčky, aby si vymenili kontakty a informácie o iných zaujímavých udalostiach, ktoré súvisia s témou školenia.

---

## PRÍKLADY DOBREJ PRAXE

---

### PRESKÚMAJTE RÔZNORODÉ PRÍKLADY

Veľmi dôležitou časťou programu sú exkurzie. Obvykle však zaberú veľa času. V priebehu jedného školenia neodporúčame zorganizovať viac než dve. Exkurzie poskytujú účastníckam a účastníkom inšpiráciu a bezprostredný kontakt s príkladom dobrej praxe zanecháva trvalejšie spomienky, než prezentácie a sprostredkované informácie.

Účastníci a účastníčky pilotných školení ocenili aj možnosť detailnejšie sa oboznámiť s príkladmi dobrej praxe, ktoré vybral a popísal školiaci tím. Ľudia mali k dispozícii 10 prípadových štúdií s množstvom konkrétnych informácií. Pri ich príprave môžete použiť nasledujúci dotazník:

- Aká veľká je vaša iniciatíva/organizácia/skupina a čím sa zaoberáte?
- Akým spôsobom napĺňa váš projekt hodnoty potravinovej suverenity?
- Prečo ste sa rozhodli práve pre tento projekt?
- Ako je vaša iniciatíva organizovaná? Kto a ako prijíma rozhodnutia? Ako si delíte prácu a aké pozície zastávajú ľudia v iniciatíve?
- Aké máte vzťahy, alebo ako spolupracujete so širšou komunitou a ľuďmi, ktorí nie sú súčasťou iniciatívy, ale sú s vami v kontakte?
- Vypracovali ste si pred začiatkom projektu alebo spustením činnosti analýzu dopytu? Ak áno, bol váš odhad realistický?
- Je vaša organizácia/iniciatíva finančne udržateľná? Z akých zdrojov ju financujete?
- S akými hlavnými problémami sa stretávate? Ako ich riešite?
- Nastali v priebehu vašej činnosti vo vašom projekte/iniciatíve/podniku nejaké zásadné zmeny? Plánujete nejaké urobiť?
- Propagujete aktívne hodnoty, na ktorých je váš projekt založený? S akým viditeľným výsledkom?
- Spolupracujete s inými organizáciami, ktoré vyznávajú podobné hodnoty?

- Majú potraviny, s ktorými pracujete, nejaké certifikáty (napr. Bio, Fairtrade, Eco a pod.) Prečo ste sa rozhodli používať (alebo nepoužívať) tieto certifikáty?

O vyplnenie dotazníka požiadajte členky alebo členov iniciatívy, ktorú ste si vybrali ako príklad dobrej praxe. Dotazník môžete podľa potreby doplniť o ďalšie otázky.

## SOCIÁLNY PODNIK JASAN

- príklad dobrej praxe pre prípadovú štúdiu

Jasan je sociálny podnik so sídlom na južnej Moravy. Venuje sa ekologickému poľnohospodárstvu a zároveň pomáha znevýhodneným ľuďom. „Pestujeme zeleninu a ovocie pomocou ekologických techník, ktoré berú ohľad na ľudí, zvieratá a celú prírodu. Z časti toho, čo vypěstujeme, vyrábame sirupy, pesto, džemy a pečieme aj kváskový chlieb,“ hovorí Jiří, spoluzakladateľ podniku Jasan. Podnik na svojich pozemkoch vysádza stromy a kríky, ktoré poskytujú útočisko drobným živočíchom. Ochrňuje divo rastúce rastliny, lebo si uvedomuje dôležitosť podpory biodiverzity. „Rozhodli sme sa zapojiť aj do projektu, ktorého cieľom je návrat jarabice poľnej do miestnej prírody. O našej činnosti sa spoločne s kolegyňou a spoluzakladateľkou podniku radíme so zamestnancami a rozhodnutia prijímame na základe konsenzu.“



Renata, jedna zo spoluzakladateľiek sociálneho podniku Jasan.  
Fotografia: Mgr. Martin Matěj

## METÓDY

### AMÉBA: ZISŤUJEME, AKÉ MAJÚ ÚČASŤNÍCI A ÚČASŤNÍČKY VEDOMOSTI

Metóda sa nazýva aj „Kmene a korene“ a môžete ju použiť v úvode školenia. Poslúži vám ako nástroj na otvorenie témy a umožní posúdiť úroveň vedomostí účastníkov a účastníčok.

- Rozdeľte ľudí do skupín (vytvorte aspoň dve skupiny zložené z troch až piatich osôb).
- Každá skupina dostane jednu otázku z nižšie uvedeného zoznamu.
- Cieľom je získať od ľudí čo najviac odpovedí.
- V každej skupine predstavuje jeden človek „telo améby“ a zapisuje odpovede ostatných.



- Ostatní ľudia v skupine sú „pseudopody“ (prsty) améby. Zbierajú od ľudí odpovede na jednotlivé otázky a prinášajú ich jadro (zapisovateľovi/zapisovateľke). Potom ostatným povedia, aké odpovede zozbierali.

Medzi otázkami môžu byť napríklad tieto:

- Čo pre mňa znamená potravinová suverenita?
- Aké príklady dobrej praxe v oblasti potravinovej suverenity poznáte?
- Aké sú hlavné výzvy súvisiace s potravinovou suverenitou na miestnej úrovni?
- Aké sú hlavné výzvy súvisiace s potravinovou suverenitou vo svete?

## **VIDEOKLIP „GARDENING IS GANGSTA“**

Ak chcete na začiatku školenia vytvoriť dobrú atmosféru, môžete účastníkom a účastníčkam pustiť nasledovný videoklip:

<https://www.youtube.com/watch?v=GGHzh6HV1Dk>

## **SPOLOČNÉ VARENIE**

Spoločné aktivity, akou je napríklad varenie, pomáhajú ľuďom pri nadväzovaní bližších kontaktov, ktoré môžu viesť k ich budúcej spolupráci. Poskytnite účastníkom a účastníčkam lokálne sezónne potraviny, ktoré použijú na prípravu spoločnej večere. Pri varení si zároveň vyskúšajú svoju ochotu a schopnosť spolupracovať s inými ľuďmi a koordinovať deľbu práce (vymýšľanie alebo vyhľadávanie receptu, rozdelenie úloh pri príprave surovín, umývanie a pod.).

## **ROZVÍJANIE PROJEKTOV ÚČASTNÍČOK A ÚČASTNÍKOV**

### **1. časť: Samostatná individuálna alebo skupinová práca**

V tejto časti budú mať účastníci a účastníčky možnosť pracovať na vlastných projektoch založených na hodnotách potravinovej suverenity. Projekty môžu vychádzať z ich predstáv a snov, alebo sa môžu pokúsiť zlepšiť projekt, na ktorom sa už podieľajú. Školiteľka alebo školiteľ by mali každého či každú zo zúčastnených motivovať k práci na vlastnom nápade alebo projekte, ale zároveň rešpektovať princíp dobrovoľnosti. Niektorí ľudia dávajú prednosť skupinovej práci. Umožnite im, aby sa k niekomu pridali.

Požiadajte ľudí, ktorí už sú súčasťou nejakej iniciatívy alebo organizácie, aby sa zamerali na nasledujúce otázky:

- ako upraviť projekt tak, aby bol založený na hodnotách solidárnej ekonomiky (v prípade, že projekt tieto hodnoty zatiaľ nenapĺňa)
- ako upraviť projekt tak, aby bol založený na hodnotách potravinovej suverenity (v prípade, že projekt tieto hodnoty zatiaľ nenapĺňa)
- ako demokratizovať jeho organizačnú štruktúru a rozhodovacie procesy
- ako zlepšiť finančnú udržateľnosť projektu
- ako zvýšiť jeho environmentálnu udržateľnosť
- ako zvýšiť sociálne prínosy projektu a ako by mohol prispieť ku komunitnému rozvoju

Ľudia, ktorí budú rozvíjať svoj „vysnívaný projekt“, môžu začať s nasledovnými otázkami (a neskôr prípadne pokračovať s otázkami uvedenými vyššie):

- Aké potreby či problémy súvisiace s potravinovou suverenitou by ste chceli riešiť vo vašej komunite alebo v lokalite, v ktorej by ste chceli projekt realizovať?
- Aké máte zdroje a časové možnosti?
- Aký je váš hlavný cieľ?
- Ako sa váš podnik môže vyhnúť trhovej konkurencii?
- Akú organizačnú podobu bude mať vaša skupina?
- Ako budete vytvárať komunitné vzťahy – vo vnútri skupiny a s ľuďmi v okolí, ktorí by mali váš projekt podporovať?
- Ako zabezpečíte dostatok financií na začatie projektu a ako ho budete ďalej financovať?
- Aké ďalšie kroky podniknete po skončení školenia (v prípade, že pracujete na skutočnom projekte)?

## 2. časť: World café (60-90 min.)

Účastníci a účastníčky dostanú možnosť vyjadriť sa k projektom ostatných, prispieť novými nápismi, alebo identifikovať silné či slabé stránky projektov.

Uvádžame príklad použitia tejto metódy v skupine, ktorá má desať ľudí:

- Pripravte si 5 stolov a ku každému dajte 2 stoličky.
- Piaty z účastníkov a účastníčok sa ujmú roly „hostiteľa“ – budú sedieť za stolmi a zbierať „vstupy“: návrhy, rady, tipy, pripomienky a pod. o svojom projekte.
- Zvyšných 5 si zvolí jeden stôl, ku ktorému pôjdu na „návštevu“. Budú mať 5 minút na to, aby hostiteľovi/hostiteľke pomohli s jeho/jej projektom.



Projekty, na ktorých budú účastníci a účastníčky pracovať, sa môžu veľmi líšiť – niektoré z nich môžu byť len hypotetické predstavy a nápady, iné môžu byť už existujúce a fungujúce iniciatívy. Účastníci a účastníčky preto môžu mať rôzne potreby: niektorým pomôžu technické a odborné rady, iným treba nechať priestor na rozvíjanie predstáv a podnietiť ich imagináciu.

- Po uplynutí časového limitu sa každý „návštevník“ či „návštevníčka“ presunie k inému stolu.
- Postup sa opakuje, kým sa všetky „hostiteľky“ neporozprávajú so všetkými „návštevníčkami“.
- Potom sa úlohy „hostiteľov“ a „návštevníkov“ vymenia a postup sa zopakujte.

Iná verzia metódy World café je popísaná na tejto adrese:

<https://workshopbank.com/world-cafe>

### **3. časť: Dokončenie projektu (20 min.)**

Účastníci a účastníčky budú samostatne pracovať na dokončení svojich projektov a na ich záverečnej prezentácii. Prezentáciu si môžu pripraviť napríklad na flipcharte.

### **4. časť: Prezentácia projektov (20 - 40 min.)**

Účastníci a účastníčky stručne predstavia svoje projekty celej skupine. Po prezentáciách môže nasledovať diskusia.



## SKUPINOVÁ PRÁCA – ANALÝZA PRÍPADOVÝCH ŠTÚDIÍ

Účastníci a účastníčky môžu analyzovať prípadové štúdie v malých skupinách alebo dvojiciach. Počet ľudí v každej skupine sa môže líšiť. Ak sa rozhodnete pre prácu v skupinách, no niektorí z účastníkov či účastníčok by preferovali samostatnú prácu, treba ich želanie rešpektovať a do skupinovej práce ich nenútiť.

---

## ZHRNUTIE A ĎALŠIE MOŽNOSTI

---

Počas dvojdnového školenia nie je možné obsiahnuť celú problematiku potravinovej suverenity a porozumieť všetkým aspektom solidárnej ekonomiky. Účastníci a účastníčky však získajú základné informácie a dozvedia sa, ako môžu vo vzdelávaní a rozvíjaní svojich nápadov pokračovať ďalej.

Chcete sa dozvedieť viac o komunitou podporovanom poľnohospodárstve? Chystáte sa založiť vo svojom meste komunitnú záhradu? Presvedčíte svojich priateľov a priateľky, aby spoločne s vami sprevádzkovali potravinové družstvo? Záleží len na vás a vašej komunite. Ľudia, ktorých na školení spoznáte, sa môžu stať vašimi spolupracovníkmi alebo spolupracovníčkami, alebo vám môžu pomôcť a poradiť. Nezabudnite si s nimi vymeniť kontakty a neváhajte sa na nich obrátiť.



# RADY A TIPY PRE ŠKOLITEĽOV A ŠKOLITEĽKY

V tejto časti sme pre vás zhrnuli rady a tipy, ktoré vám uľahčia organizáciu školení a facilitáciu diskusií. S niektorými z nich ste sa už mohli stretnúť v predchádzajúcich kapitolách.

---

## PRED STRETNUTÍM

---

### PLÁNOVANIE ŠKOLENIA

Pri príprave programu sa snažte byť čo najpresnejší. Nezapúdajte, že v praxi zvyčajne potrebujete viac času, než s akým vopred počítate. Majte na mysli, že niektorí ľudia sa zapájajú viac a iní potrebujú povzbudenie. Snažte sa, aby sa zapájali všetci. Naplánujte si dost' času na diskusiu, no vždy ju moderujte a držte sa pripraveného plánu. Účastníci a účastníčky to zvyčajne veľmi oceňujú.

### PORADIE A VÝBER METÓD

Nie vždy sa však podarí plán dodržať. Nikdy neviete, aké nečakané udalosti vám prídu do cesty. Premyslite si, ako by ste v prípade potreby mohli upraviť program a nahradiť časovo náročné metódy. Ak sa účastníci a účastníčky chcú intenzívnejšie zaoberať niektorou témou alebo metódou, neváhajte im poskytnúť priestor a obetujte inú časť programu.

### FLEXIBILITA

Jestvujú rôzne štýly facilitácie stretnutí. Niektoré facilitátorky majú rady veľmi podrobný a presný plán, zatiaľ čo iné ponechávajú priestor spontánnosti. Bez ohľadu na to, aké máte preferencie, musíte byť pripravení na určitý stupeň improvizácie. Počet účastníkov a účastníčok môže byť iný než ste očakávali, alebo sa môže počas školenia meniť. Buďte vždy pripravení pracovať s párnym aj nepárnym počtom ľudí. Vaše plány môžu ovplyvniť zmeny prostredia (zmena svetla, zvuku, teploty, spustí sa požiarne poplach a pod.). Reakcie skupiny môžu byť úplne odlišné od toho, čo ste zažili počas iných školeniach, alebo od toho, čo očakávate. Aj v tomto prípade platí, že by ste mali premýšľať o alternatívach a pripraviť si, aspoň rámcovo, náhradný plán.



## ČASOVÉ OBMEDZENIA

Rátajte s časovými posunmi a voľte radšej menej pracovných metód. Myslite na to, že je vždy lepšie dôkladne vysvetliť a použiť zopár metód, než sa celý čas ponáhľať, aby ste si ich v programe „odškrtli“ čo najviac. Nezabúdajte, že čím viac ľudí sa zúčastňuje na školení, tým viac času budete potrebovať na diskusie a prezentácie výstupov z pracovných aktivít. Aj pri malom počte účastníkov a účastníčok sa však môže stať, že vám rozhovory zaberú veľa času – v menších kolektívoch ľahko vzniká dôverná atmosféra a diskusie môžu byť hlbšie a intenzívnejšie.

## ALTERNATÍVY K EXKURZIÁM

Exkurzia je výborná a veľmi názorná vyučovacia metóda, nie vždy sa ju však podarí zaradiť do programu – nemusíte mať dostatok času, alebo sa v blízkosti nenachádza žiadny vhodný príklad dobrej praxe. Pozvite si na školenie niekoho zo vzdialenejšieho podniku alebo iniciatívy. Môže vám porozprávať o svojom projekte a odpovedať na otázky účastníkov a účastníčok. Dobrou náhradou za exkurziu môže byť aj krátky film. Ak organizujete vaše školenie online (webinár), nemusíte sa exkurzie vzdávať. Požiadajte člena alebo členku vybranej solidárnej iniciatívy, aby sa pripojili priamo zo svojho obchodu, záhrady, kaviarne či dielne a so zapnutou kamerou (stačí na telefóne) vás miestom previedli.

## ALTERNATÍVNY ÚVOD ŠKOLENIA

Na úvod by sa mali účastníci a účastníčky zoznámiť. Ak chcete, aby sa už od začiatku zapájali, zvolte metódu, ktorá posluží ako „otvárač“ a vtiahne ich do témy. Rozdeľte ich do malých skupín alebo do dvojíc. Povedzte im, aby sa navzájom predstavili a motivujte ich, aby o ostatných zistili čo najviac informácií: prečo sa zaujímajú o solidárnu ekonomiku, či majú skúsenosť s nejakou solidárnou iniciatívou, či majú nápad na vlastný projekt a podobne. Získané informácie môžu spísať na flipchartový papier.

Vyzvite každú skupinu, aby odprezentovala výsledok diskusie v pléne. Môžete začať aj „otvorenejšími“ alebo základnými otázkami ako: Čo pre vás znamená solidárna ekonomika? Ako by mala vyzeráť socio-ekologická transformácia? Pripadne zvolte „životopisný“ prístup: Aká je vaša skúsenosť (alebo skúsenosť skupiny) so solidárnou ekonomikou?

### **VYJASNITE SI, AKÉ MÁ KTO OČAKÁVANIA**

Ak chcete zistiť, čo od vás ľudia očakávajú, môžete sa ich na to opýtať buď na začiatku školenia, alebo ešte pred ním, napríklad pri registrácii. Potom by ste sa však mali snažiť, aby ste ich naplnili. Zapište si očakávania na kartičky alebo na flipchart a na konci školenia môžete (spoločne s účastníkmi a účastničkami) zhodnotiť, či sa vám to podarilo.

### **ÚVODNÉ KOLÁ A „ROZCVIČKA“**

Rozhodli sme sa, že na začiatok každého stretnutia pridáme úvodné kolá a „rozcvičku“. Na prvý pohľad sa môže zdať, že je to zbytočné a s témou školenia to nesúvisí. No mohlo by sa vám stať, že ak ich vynecháte, ľudia sa budú menej zapájať. Niektorí ľudia sú zhovorčiví a nemajú problém vystupovať na verejnosti, iní ale potrebujú viac času, kým získajú istotu a začnú sa zapájať. Školenie má byť pre všetkých bez rozdielu. Nájdite si čas aj pre tých, ktorí potrebujú viac motivácie alebo priestoru na otvorenie sa.

Pozorujte účastníkov a účastničky a snažte sa zistiť, čo potrebujú. Využívajte prestávky a aktivity, ktoré ľudí nabíjajú energiou, aby zostali svieži a zapájali sa.

### **RANNÉ KOLÁ**

Ak váš seminár trvá dlhšie ako jeden deň, pridajte do programu „ranné kolá“. Poslúžia na to, aby sa všetci spoločne „zahriali“ a komunikačne prepojili s ostatnými. Dajte každému príležitosť, aby povedal pár slov, alebo odpovedal na nejakú otázku, napríklad: Ako sa práve cítite? Všetci už za sebou majú zážitky z predchádzajúceho dňa. Opýtajte sa, nad čím rozmýšľajú, čo ich zaujalo (a či majú nejaké otázky, či s niečím súhlasia/nesúhlasia a pod).

### **DĹŽKA DISKUSÍ**

Pri organizovaní exkurzie nezabudnite vyhradiť dost' času na diskusiu. Nikdy dopredu neviete, čo všetko bude účastníkov a účastničky zaujímať.

Nie je ľahké odhadnúť, koľko času budú potrebovať. Všetko závisí od zapojených ľudí, ich záujmov a zvedavosti. Ak vám to harmonogram školenia umožňuje, predĺžte čas vyhradený na diskusie. V prípade, že ho účastníci a účastničky nevyužijú, môžu si užiť dlhšiu prestávku. Vždy sa snažte pozorne vnímať atmosféru v skupine. Ak sa diskusia premení na dialóg medzi dvoma účastníkmi a zvyšok

skupiny sa začne nudiť, mali by ste ich zdvorilo prerušiť. Vyzvite ich, aby v diskusii pokračovali počas prestávky.

## **PRESTÁVKY**

Nezabudnite do programu pridať pravidelné prestávky. Pomáhajú účastníkom a účastníčkam nabrať sily. Osviežia sa (fyzicky aj psychicky) a získajú priestor na neformálne rozhovory a sieťovanie.

Vyhradte si dost času na kvalitnú obedňajšiu prestávku (napr. 90 min.).

---

## **NA KONCI STRETNUTIA**

---

### **ZÁVEREČNÉ KOLO: SPÄTNÁ VÄZBA A HODNOTENIE**

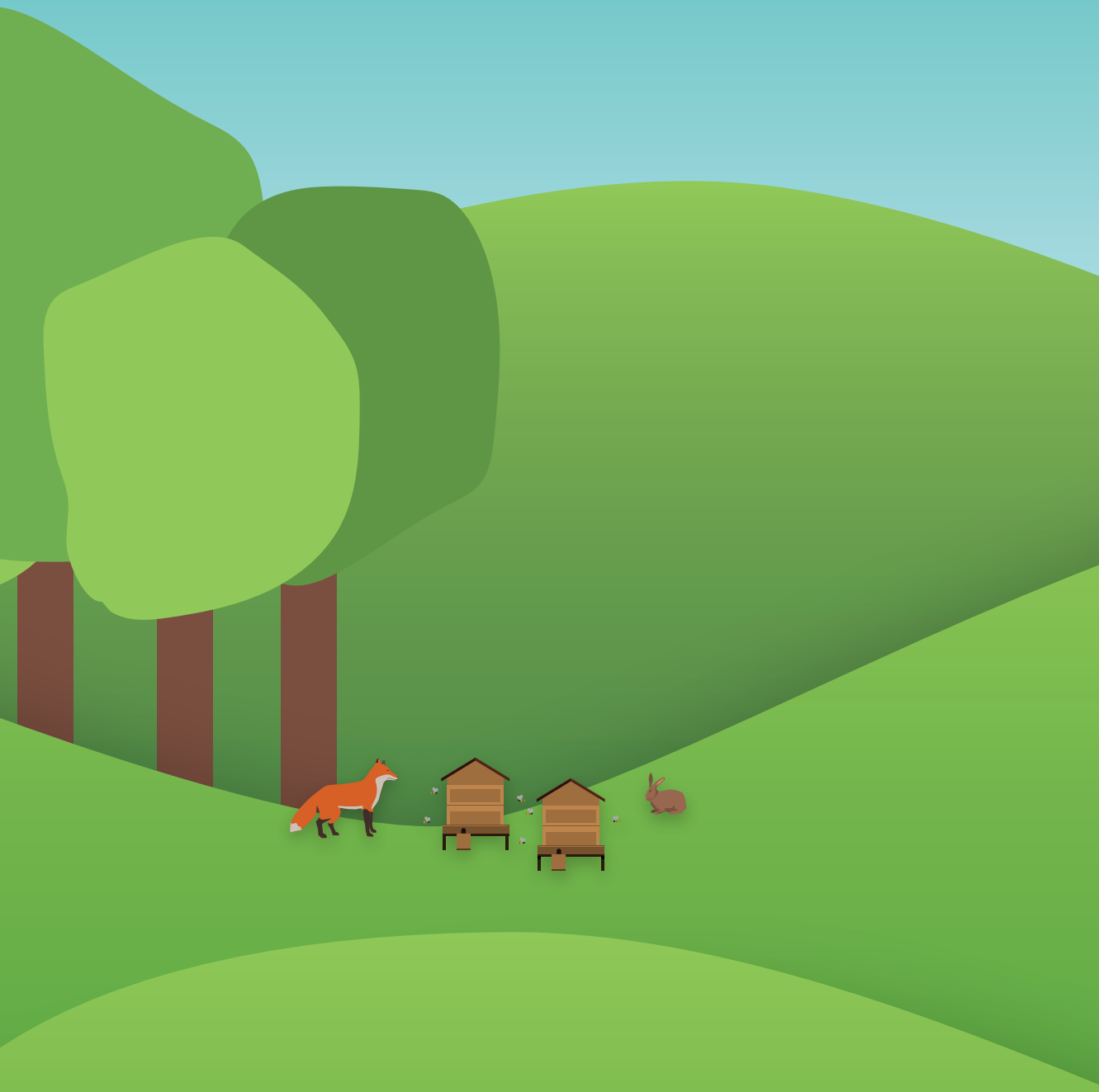
Sme si istí, že po každom školení budete zvedaví na názory a pripomienky účastníkov a účastníčok. Záverečná časť každého školenia (či už ide o jedno-, dvoj- alebo trojdňové školenie) by mala patriť spätnej väzbe a hodnoteniu. Informácie, ktoré získate, sú nenahraditeľné. Ukážu vám, ako zvyšovať kvalitu školenia a vašej práce.

Hodnotenie vám poskytne prehľad o tom, ako účastníčky a účastníci vnímali jednotlivé časti školenia. Zistíte, či ste dobre zostavili program a čo by ste mohli nabudúce vylepšiť. Vyberte si metódu, ktorá vám najviac vyhovuje. Ja ich mnoho: môžete využiť dotazníky, diskusie, fokusové skupiny, individuálne rozhovory a podobne.

Ukončite školenie záverečným kolom spätnej väzby. Pozvite všetkých do kruhu a požiadajte ich, aby povedali, čo sa im na školení páčilo alebo nepáčilo a aké zážitky si z neho odnášajú.

### **SIEŤOVANIE A ĎALŠIE KROKY**

Pred odchodom poskytnite účastníkom a účastníčkam priestor na zdieľanie kontaktov. Informujte ich o ďalších podujatiach, ktoré by ich mohli zaujímať. Ak majú ľudia záujem a situácia to umožňuje, stretnutie môže pokračovať neformálnou diskusiou (napríklad na večeri v reštaurácii).



Táto metodická príručka je zhrnutím skúseností zo vzdelávacieho programu, ktorý vznikol ako súčasť projektu Erasmus+ *Ako rozvíjať solidárnu ekonomiku*. Zameriava sa na praktické rady a tipy pre školiteľky a školiteľov. Sprievodnú teoretickú publikáciu a ďalšie vzdelávacie materiály nájdete na adrese: [socioeco.org/busse](https://socioeco.org/busse)



**BUSSE**  
building up social & solidarity economy