

BUDUJEMY SPOŁECZNA I SOLIDARNĄ EKONOMIĘ

BUSSE
building up social & solidarity economy

„Budowanie ekonomii społecznej i solidarnej”

Niniejsza broszura została wydana w 2021 r. w ramach międzynarodowego projektu „Building Up Social Solidarity Economy”, finansowanego przez Unię Europejską w ramach programu Erasmus+ i realizowanego przez organizacje:

Ekumenická akademie, www.ekumakad.cz

Stowarzyszenie Kooperatywa Spożywcza „Dobrze”, www.dobrze.waw.pl

Utopia, www.utopia.sk

Katholische Sozialakademie Österreichs, www.ksoe.at

RIPESS Europe, www.ripess.eu

AUTORKI I AUTORZY: **Nina Józefina Bąk, Markus Blümel, Wojtek Mejor, Jason Nardi, Maroš Prčina, Eva Riečanská, Karolína Silná, Dražen Šimleša, Peter Vittek**

Pragniemy podziękować zaproszonym ekspertom i ekspertkom za cenne uwagi i komentarze do tekstu. Byli to: **Elena Tzamouranou, Luca Asperius, Vera Gjokaj, Isa Álvarez i Judith Hitchman.**

KOREKTA: **Konrad Słowik**

TŁUMACZENIE: **Wojtek Mejor**

PROJEKT GRAFICZNY I SKŁAD: **Wojtek Mejor**

WYDAWCA: **Stowarzyszenie Kooperatywa Spożywcza „Dobrze”, ul. Wilcza 29a, 00-544 Warszawa**

Wydano w 2021 roku.

ISBN 978-83-960969-0-6



Wszystkie zdjęcia i obrazy w tej publikacji są własnością wyżej wymienionych partnerów, chyba że zaznaczono inaczej. Niniejsza publikacja została opublikowana na licencji Creative Commons: **Creative Commons Attribution-NonCommercial-ShareAlike 3.0.**



Erasmus+

Projekt jest współfinansowany ze środków programu Unii Europejskiej Erasmus+ . Wsparcie Komisji Europejskiej dla opracowania niniejszej publikacji nie stanowi poparcia dla jej treści, które odzwierciedlają jedynie stanowisko jej autorów, a Komisja Europejska nie ponosi odpowiedzialności za sposób wykorzystania zawartych w niej informacji.

SPIS TREŚCI

Budujemy ekonomię społeczną i solidarną!	2
Ekonomia społeczna i solidarna w Europie Środkowo-Wschodniej	4
Jak zacząć.	10
Uczenie się z dobrych praktyk	11
Samorganizowanie się: wspólne podejmowanie decyzji	12
Własność i finansowanie	14
Budowanie inicjatywy ESS: od czego zacząć?	16
Deklaracja marzeń: rozwijanie wizji i misji.	17
Budowanie społeczności	20
Praca z ludźmi	21
Znaj swoją społeczność	25
Zwiększanie zasięgu.	27
Kooperatywy	30
Czym jest kooperatywa?.	31
Spółdzielczość jako część ESS	35
Jak założyć kooperatywę sąsiedzką	37
Dobre praktyki.	39
Suwerenność żywnościowa	42
Suwerenność żywnościowa a ESS	43
Wyzwania i rozwiązania żywnościowe.	43
Czy to tylko utopia?	47
Przykłady	47
Światowy ruch	49
Jak włączyć się w ruch suwerenności żywnościowej	52
Na drodze do transformacji	54

BUDUJEMY EKONOMIĘ SPOŁECZNĄ I SOLIDARNĄ!

Podręcznik ten został opracowany jako uzupełnienie szkoleń edukacyjnych poświęconych rozwijaniu inicjatyw w obszarze ekonomii społecznej i solidarnej.

Ekonomia społeczna i solidarna (ESS) może w znacznym stopniu przyczynić się do rozwiązania kryzysów: społecznego, środowiskowego i gospodarczego. Jest ona również istotna jako odpowiedź na rosnący autorytaryzm, z którym mamy do czynienia obecnie w coraz większej liczbie krajów. ESS dostarcza nam zestawu narzędzi, które mogą pomóc w przekształceniu instytucji gospodarczych koncentrujących się obecnie na maksymalizacji zysku. Proponuje metody oparte na demokracji i współpracy, które w centrum zainteresowania stawiają rzeczywiste potrzeby człowieka, naszych społeczności oraz środowiska naturalnego.

Ekonomia społeczna i solidarna oferuje szereg narzędzi, które wspierają potrzebną transformację społeczno-ekologiczną! Celem ekonomii społecznej i solidarnej jest zaangażowanie wszystkich podmiotów gospodarczych, które funkcjonują w społeczeństwie; opiera się ona na zasadach współpracy i solidarności, które łączą potrzeby indywidualne z potrzebami wspólnoty. Ma na celu takie zorganizowanie produkcji, wymiany i konsumpcji towarów i usług, aby zaspokajały wszystkie potrzeby ekonomiczne i społeczne wspólnot lokalnych i międzynarodowych w oparciu o podejście ekosystemowe. Promuje demokrację partycypacyjną w gospodarce, sprawiedliwość społeczną, świadomość ekologiczną, równość płci oraz pluralistyczne, odporne i wielokulturowe społeczeństwo.

„Building Up Social Solidarity Economy” (BUSSE; Budowanie ekonomii społecznej i solidarnej) to projekt Erasmus+, który koncentruje się na rozpowszechnianiu know-how i praktyk ESS w Europie Środkowo-Wschodniej. Celem projektu jest zwiększenie umiejętności i wiedzy obywateli i obywaterek¹ w zakresie ekonomii społecznej i solidarnej, oraz jej potencjału transformacyjnego. W ramach projektu został opracowany nieformalny program szkoleniowy, którego odbiorczyniami są zarówno indywidualne osoby, jak i organizacje zainteresowane zdobywaniem wiedzy o ESS i rozwijaniem jej kluczowych elementów na poziomie regionalnym i lokalnym.

Ta zwięzła i przystępna broszura powstała na podstawie warsztatów, które zostały zrealizowane w trakcie projektu. Podkreślamy w niej wybrane kluczowe aspekty, które pojawiły się na warsztatach oraz materiałów na temat ESS, które stają się bardziej dostępne dla szerszego grona odbiorców. Cztery główne rozdziały obejmują następujące tematy:

¹ W celu poprawienia czytelności, równocześnie zachowując wierność zasadom równości i inkluzywności, w dalszej części tekstu stosujemy formy żeńskie i męskie naprzemiennie.

1. Jak zacząć
2. Budowanie społeczności
3. Kooperatywy
4. Suwerenność żywnościowa



Pierwsze dwa rozdziały broszury mają ogólny charakter: można zapoznać się w nich z podstawami ESS. Rozdział „Jak zacząć” zawiera kilka kluczowych informacji potrzebnych wszystkim, którzy chcieliby wcielić w życie różnego rodzaju inicjatywy w obszarze ekonomii społecznej i solidarnej oparte na zasadach demokracji i zrównoważonego rozwoju. Istotnym aspektem dobrze funkcjonującej inicjatywy ESS jest społeczność, dlatego też w rozdziale drugim poruszono kwestię budowania społeczności. Te zagadnienia to podstawy: nie zaczynaj transformacji bez tego niezbędnika!

Pozostałe dwa rozdziały poświęcone są obszarom, które nie zawsze są powiązane z ESS w sposób jednoznaczny i wyraźny. W rozdziale trzecim można zapoznać się z zastosowaniem zasad ESS w przypadku spółdzielni i kooperatyw. Spółdzielnie mają długą tradycję i stanowią ważną część rzeczywistości ESS. Ostatnim tematem przedstawionym w publikacji jest suwerenność żywnościowa, cel niezwykle ważny i wymagający podjęcia natychmiastowych działań. Według Oliviera De Schuttera, byłego specjalnego sprawozdawcy ONZ ds. prawa do żywności oraz agroekologa, „nie rozwiążemy problemu głodu ani nie powstrzymamy zmian klimatycznych dzięki rolnictwu przemysłowemu na dużych plantacjach. Rozwiązanie polega na wspieraniu wiedzy i doświadczenia rolników i rolniczek prowadzących małe gospodarstwa oraz na podnoszeniu dochodów drobnych producentów rolnych, tak aby przyczynić się do rozwoju obszarów wiejskich”.²

Warto podkreślić, że wszystkie cztery rozdziały i tematy są ze sobą powiązane i wzajemnie się wspierają. Spółdzielnia nie będzie działała w sposób zrównoważony, jeśli nie zbudujemy wokół niej społeczności, ani też nie stworzymy sprawiedliwego projektu z zakresu suwerenności żywnościowej, jeśli nie będzie on zakorzeniony w wartościach ekonomii społecznej i solidarnej.

Życzymy owocnej lektury, zdobywania wiedzy i korzystania z informacji, umiejętności i wskazówek we własnych inicjatywach społecznych i projektach transformacyjnych!

² OHCHR (Wysoki komisarz Narodów Zjednoczonych do spraw praw człowieka), *Eco-Farming can double food production in 10 Years, says new UN report, 2011*, newsarchive.ohchr.org/CH/NewsEvents/Pages/DisplayNews.aspx?NewsID=10819&LangID=E [dostęp do wszystkich dokumentów elektronicznych przytoczonych w publikacji: 28.02.2021]

EKONOMIA SPOŁECZNA I SOLIDARNA W EUROPIE ŚRODKOWO-WSCHODNIEJ

KORZENIE SPÓŁDZIELCZOŚCI I SOLIDARNOŚCI W EUROPIE

Europa jest bardzo zróżnicowanym kontynentem, który charakteryzuje się różnorodnością kultur, języków i systemów gospodarczych. Tym, co jednoczy i spaja wszystkie jej elementy, są ruchy społeczne i obywatelskie. Ich korzenie sięgają XIX wieku i ruchu spółdzielczego robotników, praktyk wspólnotowych, publicznych i prywatnych banków wspólnotowych i spółdzielni kredytowych, grup i sieci konsumenckich, związków zawodowych oraz wielu stowarzyszeń kulturalnych i opiekuńczych, które stanowią podstawę rozwoju państwa opiekuńczego. Wiek XX, dzięki licznym walkom i zmianom kulturowym, przyniósł obywatelkom Europy względny dobrobyt i prawa zarówno indywidualne, jak i zbiorowe, choć często wykluczają one mniejszości oraz biedniejszą lub dyskryminowaną część ludności. Daleka od spełnienia, konkretna wizja społecznie sprawiedliwego, demokratycznego i inkluzywnego społeczeństwa, w którym wszyscy ludzie mogą w pełni korzystać z powszechnych praw człowieka, jest dziś nieustannie kwestionowana. XXI wiek rozpoczął się od nowej fali reakcyjnych ideologii. Doprowadziła ona do wprowadzenia programów oszczędnościowych, większej deregulacji i prywatyzacji oraz innych neoliberalnych polityk, z których wszystkie podważają istotę sprawiedliwego społeczeństwa: demokrację gospodarczą i samostanowienie. Obecna „globalna” pandemia COVID-19 przyczyniła się do pogłębienia istniejących uprzednio kryzysów, uwypuklając podstawowe przyczyny nierówności w naszych społeczeństwach. Uwidacznia ona również kruchość przestarzałego systemu gospodarczego, który opiera się na koncepcjach wzrostu, zysku, konkurencji i ekstraktywizmu, a także niezdolność instytucji publicznych i politycznych do zapewnienia społecznościom konkretnych i wspólnotowych rozwiązań.

Tymczasem w wielu krajach członkowskich Unii Europejskiej można zaobserwować rosnące uznanie prawne dla ekonomii społecznej i solidarnej. Jednak istniejące i planowane prawodawstwo w tych krajach charakteryzuje wiele różnic i niewiele podobieństw. Wskazuje to na potrzebę stworzenia nadrzędnych europejskich ram prawnych dla ESS, co nie należy do najprostszych zadań, jeśli uwzględni się sprzeczności w istniejących obecnie rozwiązaniach państw UE. Niektóre kraje posiadają lub są w trakcie opracowywania krajowych ram legislacyjnych (Francja, Belgia, Hiszpania, Portugalia, Grecja i Rumunia), w innych istnieje stanowisko ministra gospodarki społecznej i solidarnej (Luksemburg, Hiszpania i Francja). Niektóre inne kraje posiadają szereg norm regionalnych (tak jest we Włoszech, gdzie 10 regionów wprowadziło różne przepisy dotyczące promowania solidarności i zrównoważonej gospodarki).

EKONOMIA SPOŁECZNA I SOLIDARNA: WEKTOR ZMIAN SPOŁECZNYCH

Solidarność to znacznie więcej niż tylko koncepcja. Po pierwsze, stanowi ona ramy dla projektowania i wdrażania strategii, które wzmacniają odporność wspólnot, regionów i społeczeństw. Po drugie, podkreśla wagę osiągnięcia wspólnego dobra w drodze współpracy, a nie w sposób indywidualny. Po trzecie, solidarność stanowi istotny zasób motywacyjny, który jest zarazem odnawialny. Jest to zasób, którego potrzebujemy od siebie nawzajem, aby podtrzymać wysiłki, jakich wymagać będzie transformacja.

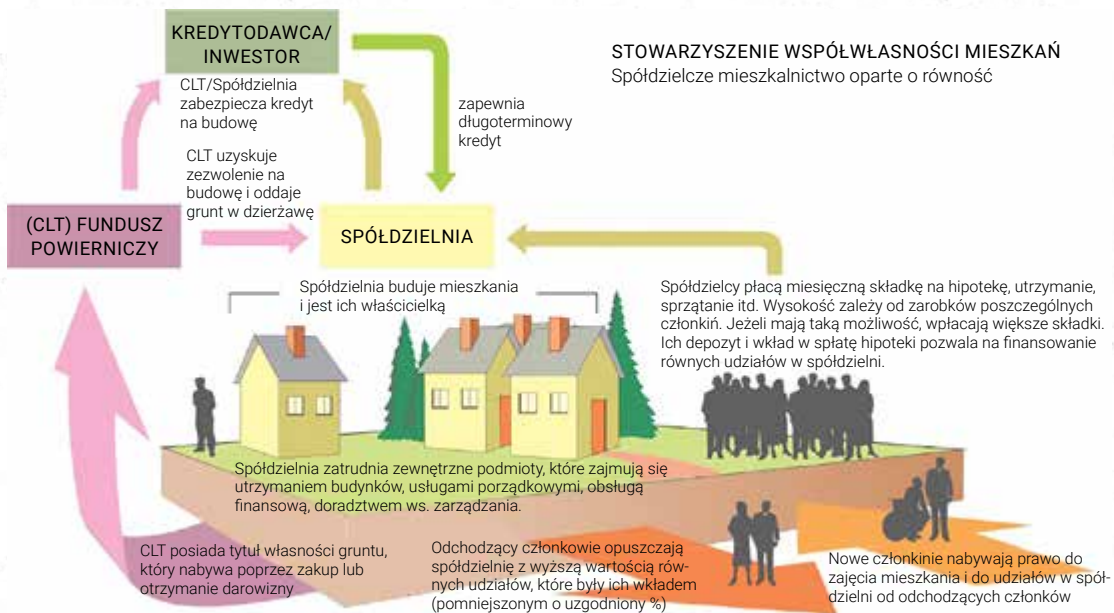
Ekonomię społeczną i solidarną należy uznać za ruch, który składa się z wielu podmiotów (prywatnych, społecznych, publicznych – formalnych i nieformalnych) i tworzy aktywne więzi między społeczeństwem obywatelskim, decydentami politycznymi i sektorami produkcji i usług w odpowiedzi na potrzeby, aspiracje i oczekiwania obywateli i obywaterek. Karl Polanyi dobrze wyraził to w książce „Wielka transformacja: polityczne i ekonomiczne źródła naszych czasów”: musimy odzyskać szerszą definicję gospodarki, która nie będzie utożsamiana z rynkiem. Nowa forma gospodarki nie może powstać w ramach dominującego systemu finansowego i ekonomicznego, chyba że głęboko zmieni się sposób, w jaki ludzie wyobrażają sobie sposoby zaspokajania swoich potrzeb i pragnień, a oni sami poczują się częścią szerszej wspólnoty. Dlatego też ESS nie powinna być utożsamiana jedynie z trzecim sektorem (sektorem non-profit lub sektorem społecznym), a raczej należy ją uznać za wektor praktyk i wartości, które pozwalają nam inaczej postrzegać nasz świat.

Ważne jest również wyjaśnienie niektórych terminów: bardzo często zdarza się, że ekonomia społeczna jest mylona z ekonomią solidarną. Nie są one jednak jednoznaczne i wymagają wyraźnego rozróżnienia. Ekonomia społeczna jest powszechnie rozumiana jako część „trzeciego sektora” gospodarki, uzupełniającego „pierwszy sektor” (prywatny/nastawiony na zysk) i „drugi sektor” (publiczny/planowany). Istnieją różne definicje ekonomii społecznej, jednakże wszystkie z nich zakładają, że obejmuje ona

spółdzielnie, towarzystwa ubezpieczeń wzajemnych, stowarzyszenia i fundacje. Wszystkie te podmioty są zorganizowane w sposób kolektywny i zorientowane na cele społeczne, które mają pierwszeństwo przed zyskami lub zwrotem dla akcjonariuszy. Ekonomia społeczna nie jest bowiem nastawiona na maksymalizację zysków, ale raczej na osiąganie celów społecznych (co nie wyklucza osiągania zysku, niezbędnego na przykład do reinwestycji). Niektórzy uważają gospodarkę społeczną za „trzecią nogę” kapitalizmu, obok sektorów publicznego i prywatnego. Inni postrzegają ekonomię społeczną jako krok w kierunku bardziej fundamentalnej transformacji systemu gospodarczego i organizacji naszych wspólnot.

Ekonomia solidarna ma na celu zmianę całego systemu społeczno-ekonomicznego i przedstawia inny paradygmat rozwoju: taki, który nastawiony jest na przestrzeganie praw człowieka, wspiera sprawiedliwość społeczną, solidarność i praktyki ekologiczne. Dąży ona do przekształcenia systemu gospodarczego z rynkowego modelu kapitalistycznego, który daje pierwszeństwo maksymalizacji prywatnego zysku i ślepego wzrostowi, w radykalnie inny i zrównoważony model gospodarczy, który w centrum stawia ludzi i planetę. Jako propozycja alternatywnego systemu gospodarczego ekonomia solidarna obejmuje zatem wszystkie trzy sektory: prywatny, publiczny i społeczny.

Ze względu na to, że ekonomia społeczna i solidarna nie stanowi jedynie sektora gospodarki, ale wektor zmian i fundamentalnej transformacji systemu gospodarczego, nie może być ona łatwo mierzalna za pomocą obecnych oficjalnych wskaźników lub statystyk. Prowadzi to do tego, że jej praktyki pozostają w większości „niewidoczne”. Zgodnie z ostatnimi dostępnymi danymi statystycznymi Unii Europejskiej liczba pracowników i pracownic trzeciego sektora zwiększyła



Rysunek 1: Przykładowa struktura spółdzielczego mieszkalnictwa. Źródło: M. Lewis, *The Resilience Imperative: Co-operative Transitions to a Steady-state Economy*, 2012, New Society Publishers

się w pierwszych 15 latach tego stulecia z 11 mln do 16 mln i stanowi średnio 6,5% ludności aktywnej zawodowo w UE (przy czym niektóre kraje osiągnęły prawie 15%). Liczba ta nie obejmuje wszystkich nieformalnych i mieszanych praktyk i inicjatyw ESS (od produkcji alternatywnej i współtworzenia po inicjatywy oparte o barter, waluty społeczne, banki czasu itp.) ani wielu lokalnych podmiotów lokalnej administracji publicznej, które je wspierają i promują. Takimi „niewidzialnymi” praktykami są np. grupy Rolnictwa Wspieranego przez Społeczność (RWS) i solidarne grupy konsumentów i producentów, których liczba wciąż rośnie: od kilkuset działających w dwóch-trzech państwach pod koniec lat 90. do dziesiątek tysięcy w 2020 r. W 2015 roku ponad milion osób w Europie było zaangażowanych w RWS-y.

EUROPA ŚRODKOWO-WSCHODNIA A ESS

Przykładem zmian gospodarczych jest rozwój ruchu spółdzielczego i ekonomii społecznej w Europie Środkowej, gdzie posiadają one długą, bogatą i burzliwą historię. Zwłaszcza kraje wyszehradzkie łączą podobieństwa i wspólne doświadczenia, bowiem wszystkie z nich przeszły niedawno podobną ścieżkę transformacji gospodarczej. Ze względu na to, że projekt BUSSE jest skupiony przede wszystkim na tym regionie Europy – pozostając jednak w relacji z doświadczeniami ogólouropejskiego i światowego ruchu ESS – fundamentalne znaczenie ma zbadanie rozwoju ekonomii społecznej i solidarnej w tym konkretnym kontekście, w którym kultura współpracy, równości i solidarności została głęboko zakwestionowana przez historię. Wspomnienia o systemie spółdzielczym, który został wymuszony na ludziach przez reżim komunistyczny, są źródłem negatywnych skojarzeń, jakie nosi dziś słowo spółdzielnia. Negatywny wydźwięk jest związany z całą ideą spółdzielczości, mimo że na całym świecie, a zwłaszcza w Europie Południowej i Zachodniej, spółdzielczość jest postępowym, nowoczesnym modelem gospodarczym i społecznym, który przeszedł organiczny i głęboki proces rozwoju. Pojawienie się kapitalistycznej gospodarki rynkowej w tych krajach przyczyniło się również do negatywnych reakcji na zbiorowe formy zarządzania i własności przedsiębiorstw, co doprowadziło do ich prywatyzacji lub „włączenia” do gospodarki rynkowej bądź też ograniczenia ich roli do reintegracji społecznej i zawodowej.

Co więcej, w Europie Środkowo-Wschodniej „70 procent zatrudnienia w trzecim sektorze ma formę wolontariatu bezpośredniego. Natomiast zatrudnienie w organizacjach non-profit – zarówno płatne, jak i wolontariackie – wynosi znacznie mniej niż 23,7

procent. Stanowi to wyraźny kontrast w porównaniu z Europą Północną, gdzie 73 procent zatrudnienia w trzecim sektorze ma miejsce w organizacjach non-profit, w większości na płatnych stanowiskach, podczas gdy zatrudnienie w spółdzielniach stanowi mniej niż 6 procent, a w wolontariacie bezpośrednim – stosunkowo niewiele, bo 21,5 procent”.¹ Nowe pokolenia na terenach zdominowanych niegdyś przez Związek Radziecki stopniowo zmieniają ten stan rzeczy, a zarazem postrzeganie zarówno wsparcia publicznego (prawnego i finansowego, na poziomie państwa i Unii Europejskiej), jak i opinii publicznej. Ciekawie jest również w Europie Południowej, gdzie stosunkowo duży jest procent zatrudnienia w trzecim sektorze i w spółdzielniach (14,5%) oraz w wolontariacie bezpośrednim (33%).

NOWA UMOWA SPOŁECZNA

„Gospodarka to konstrukcja polityczna, która jest sprawą wszystkich. Zamiast wierzyć w «niewidzialną rękę rynku», wolimy skupić się na demokratycznym procesie tworzenia nowego kontraktu społecznego, który uwzględnia Wspólne Dobro, rozumie solidarność jako punkt wyjścia, a nie jako proces redystrybucji, i ma na celu zarówno indywidualny, jak i zbiorowy dobrostan. Chcemy przejść od gospodarki ekstraktywistycznej i destrukcyjnej do gospodarki prężnej i regeneracyjnej, w której przyroda i jej granice są rzeczywiście brane pod uwagę”.²

Jak mówi Jean-Luis Laville (jeden z najważniejszych autorów poruszających temat ESS w ciągu ostatnich 30 lat), przyszłość będzie oparta o solidarność, ale może ona przybrać dwie formy. Pierwszą z nich jest solidarność tworzona przez zainteresowane osoby; opiera się ona na wzajemnej pomocy, wsparciu, bliskości i wzajemności. Ta druga jest organizowana przez władze publiczne i jest równie potrzebna, aby formy wyrównywania i redystrybucji na wielką skalę mogły zapewnić równość pomiędzy różnymi grupami społecznymi i regionami. Wyzwaniem na przyszłość jest połączenie obu form demokratycznej solidarności: tej opartej na samoorganizacji i tej zorganizowanej przez władze publiczne. To, czego potrzebujemy, to nowy rodzaj działań publicznych, które będą wypracowywane wspólnie przez inicjatywy stowarzyszeniowe i władze publiczne. Współpraca ta nie będzie oczywista, pod pewnymi względami będzie nawet konfliktowa, ale może sprawić, że solidarność ponownie znajdzie się w centrum naszej umowy społecznej, a tym samym ożywi demokrację.

Dlatego potrzebna jest głęboka zmiana kulturowa, poczynając od promowania kultury współpracy i współdziałania od najmłodszych lat (uczenie się partnerskie i poprzez współpracę) do edukacji młodzieży i kształcenia zawodowego w miejscu pracy i w naszym codziennym życiu. Jednak jak dobrze wiemy, ani solidarność,

¹ Salamon L.M., Sokolowski W., *The Size and Composition of the European Third Sector*, w: *The Third Sector as a Renewable Resource for Europe*, 2018, Palgrave Macmillan, Cham. https://doi.org/10.1007/978-3-319-71473-8_3

² RIPPSS Europe, Strategic Orientation 2016–2018, https://ripess.eu/wp-content/uploads/sites/4/2016/07/RIPESSEU_strategy_working_document_EN_2016.pdf

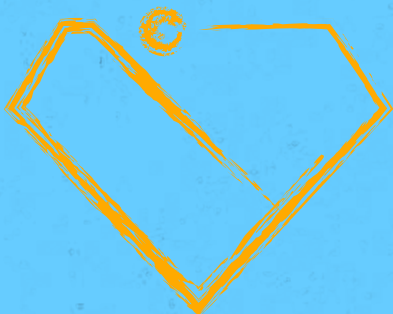
ani współpraca nie mogą i nie powinny być ani narzucane, ani prowadzone przez państwo.

Demokratyzacja gospodarki leży u podstaw tej transformacji: polega na wzmocnieniu naszej pozycji poprzez działanie, a nie oczekiwanie, że coś się wydarzy. Należy zatem podjąć działanie, ale nie w pojedynkę ani tylko w imię własnego interesu, lecz raczej pracując z innymi i wspólnie podejmując decyzje poprzez aktywne uczestnictwo. W ten sposób tworzymy również głęboką zmianę w kulturze politycznej, która wymaga od nas przemyślenia na nowo roli państwa i władz publicznych oraz ich relacji z obywatelami i obywatelkami, którzy przyjmują rolę „podmiotów wzmacniających zmianę” i „partnera”.

Wreszcie, wymiar społeczny jest podstawowym elementem budowania wspólnoty. Jak zauważył Ivan Illich: „Aby sformułować teorię o przyszłym społeczeństwie, zarówno bardzo nowoczesnym, jak i niezdominowanym przez przemysł, konieczne będzie rozpoznanie naturalnych skal i ograniczeń. Musimy przyznać, że tylko w ograniczonym zakresie maszyny mogą zająć miejsce niewolników; przekroczenie tych granic prowadzi do nowego rodzaju pańszczyzny. (...) Po uznaniu tych granic możliwe staje się określenie trójstronnej relacji między osobami, narzędziami i nową wspólnotą. Takie społeczeństwo, w którym nowoczesne technologie służą raczej jednostkom, które są ze sobą związane politycznie, a nie menadżerom, nazywać będę «konwiwialnym»».³ Stoi ono w wyraźnej opozycji do kultury „oszczędności” i wzrostu gospodarczego, która w ciągu ostatniej dekady została narzucona Europejczykom w wielu krajach, zwłaszcza w Europie Środkowo-Wschodniej, w taki sposób, że uznaje się ją za jedyną możliwą i nieuniknioną. Natomiast po przeciwnej stronie stoi ekonomia społeczna i solidarna, u której podstaw leżą wartości wspólnotowe i praktyka konwiwialna.

Innymi słowy, kultura ekonomii społecznej i solidarnej w pełni akceptuje istniejące ograniczenia i przekształca je we wspólne dobro: osiągnięcie go wymaga wysiłku, ale można się przy tym też dobrze bawić.

³ Illich, Ivan, *Tools For Conviviality*, 1973, Harper & Row



JAK ZACZAĆ

Ekonomia społeczna i solidarna stanowi alternatywną wizję gospodarki oraz odpowiedź na niepoohamowaną globalizację i główny nurt ekonomiczny, który skupia się wyłącznie na zysku i wzroście gospodarczym. Rozwój różnych inicjatyw ESS, zarówno w Europie, jak i na świecie, zwłaszcza po kryzysie gospodarczym i finansowym w 2008 r., wyraźnie pokazuje, że istnieje coraz więcej alternatywnych rozwiązań i że rzeczywiście się one sprawdzają. Zrównoważony sposób życia i pracy oraz wspólne wypracowywanie rozwiązań stało się sposobem na lepsze życie dla wielu osób, które odrzucają koncepcję indywidualnej przedsiębiorczości i konkurencji.

Jeżeli więc jesteście zainteresowani rozpoczęciem inicjatywy ESS lub należycie do organizacji bądź kolektywu, które chcielibyście przekształcić w taki sposób, aby stały się bardziej solidarne i demokratyczne, to niniejsza broszura, a zwłaszcza jej pierwszy rozdział, będą użytecznym źródłem pomysłów, inspiracji i zasobów, które pomogą w Waszych wysiłkach. Na kolejnych stronach możecie zapoznać się z tematem i dowiedzieć kilku rzeczy, które mogą być istotne na początku Waszej drogi. Znajdziecie tu również informacje o tym, co należy rozważyć podczas prowadzenia inicjatywy ESS.

UCZENIE SIĘ Z DOBRYCH PRAKTYK

Ekonomia społeczna i solidarna nazywana jest „realną utopią”, ponieważ opiera się na istniejących już alternatywnych praktykach ekonomicznych. Przygodę z ESS zaczniemy zatem od przyjrzenia się inspirującemu przykładowi z Czech.

PALARNIA KAWY FAIR & BIO

Spacerując w pobliżu centrum Pragi, przy ulicy Sokolovskiej znajdziesz niewielki sklep Fair & Bio, prowadzony przez czeską organizację pozarządową Ekumenická akademie (EA). Można w nim zakupić wiele produktów sprawiedliwego handlu, w tym różne rodzaje świeżo palonej kawy. Proces jej palenia odbywa się w odległości zaledwie 25 km od sklepu, w spółdzielni socjalnej Fair & Bio Coffee Roasters, która promuje zrównoważony rozwój społeczny, środowiskowy i ekonomiczny, wspierając lokalną gospodarkę, społeczność i godną pracę – zarówno globalnie, jak i lokalnie.

Historia ruchu spółdzielczego na terenie dzisiejszych Czech i Słowacji (wcześniej Czechosłowacji) liczy ponad 170 lat. Fair & Bio Coffee Roasters jest natomiast pierwszą spółdzielczą palarnią kawy w Czechach. Każde ziarno kawy, które trafia do spółdzielni, pochodzi z farm posiadających certyfikat Fair Trade. Istotny jest tutaj aspekt środowiskowy: zdecydowana większość kawy uprawiana jest ekologicznie. Po paleniu kawa jest ręcznie pakowana i etykietowana, a 75% pracy w spółdzielni wykonywanych jest przez pracowników umysłowo i fizycznie niepełnosprawnych.

Fair & Bio Coffee Roasters powstało jako uzupełnienie działań w obszarze sprawiedliwego handlu prowadzonych przez Ekumenická akademie, która jest jednym z pionierów promocji sprawiedliwego handlu w Czechach. Organizacja skupiła się na podnoszeniu świadomości na tematy zwią-



Fair & Bio Roasters. Zdjęcie: Jakub Hrab

zane z rozwojem i alternatywami w obszarze ekonomii, przy czym nie chciała pozostawać jedynie przy teorii, ale również pokazać kilka alternatyw w praktyce. W tym celu założyła pierwszą hurtownię sprawiedliwego handlu w Europie Środkowo-Wschodniej. Po kilku latach wyzwania firma została przekształcona



Dochód pieniężny uzyskiwany na końcu łańcucha jest dzielony pomiędzy wszystkich członków, którzy przyczynili się do procesu produkcji, zgodnie z ich potrzebami i warunkami życia.

Andreas Exner/Christian Lauk na temat brazylijskiej spółdzielni włókienniczej JUSTA TRAMA



Kiedy zaczynasz własną inicjatywę ESS, warto zebrać studia przypadku i je przeanalizować. W ramce na sąsiedniej stronie znajdziesz kwestionariusz, który pomoże Ci znaleźć odpowiednie informacje i przygotować pytania do organizacji, której przykład będziesz analizować. Interesujące może być również przyjrzenie się przynajmniej jednemu działaniu, które się nie powiodło.

Polecamy również przeprowadzenie badań terenowych i odwiedzenie „dobrych praktyk” na miejscu w ramach co najmniej jednej wycieczki (sugerujemy 3 godziny).

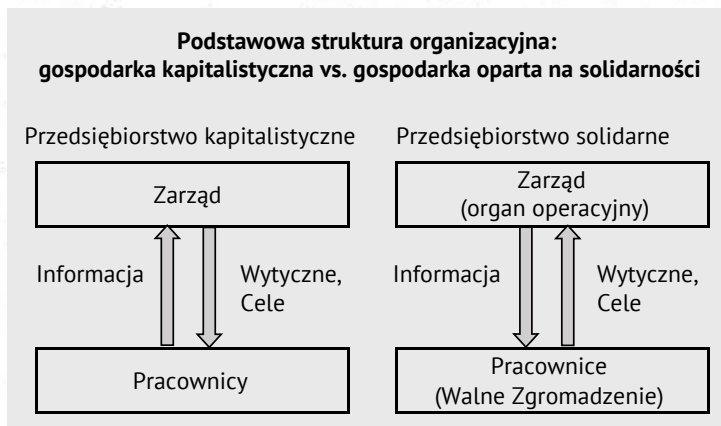
w spółdzielnię, której członkami-założycielami byli Ekumenická akademie razem z kilkoma innymi osobami.

Projekt Fair & Bio Coffee Roasters rozpoczął się w 2011 r. z pomocą dwóch dotacji z Unii Europejskiej dla przedsiębiorstw społecznych. Przez kilka lat nieoprocentowane pożyczki zaciągnięte u członków spółdzielni pomogły ustabilizować sytuację finansową. Od 2018 roku Fair & Bio Coffee Roasters działa bez żadnych dotacji i generuje zysk finansowy. W czerwcu 2019 roku członkowie, członkinie i cała społeczność zebrana wokół spółdzielni świętowali pierwsze 5 lat palenia kawy.

Od samego początku zakładano, że Fair & Bio Coffee Roasters stanie się spółdzielnią. Celem było stworzenie dobrego przykładu służącego popularyzacji tej formy demokratycznej organizacji, której długa historia w Czechach została zakłócona i niewłaściwie wykorzystana w latach 1945–1989. Osoby, które czują się zainspirowane historią inicjatywy, a także rolników i rolniczek z farm związanych z ruchem Sprawiedliwego Handlu, pracowników i pracowniczek z krajów globalnego Południa, mogą się przyczynić do szerzenia tej idei poprzez przedstawienie Fair & Bio Coffee Roasters jako praktyki ESS.

SAMOORGANIZOWANIE SIĘ: WSPÓLNE PODEJMOWANIE DECYZJI

Jak ujął to Paul Singer, były sekretarz Brazylii ds. ekonomii solidarnej, „Istotą ekonomii solidarnej jest demokracja”. W firmach



M. Auinger 2009 i B. Leubolt 2007 za P. Singer 2002, 16ff.

Dobra praktyka: Pytania pomocnicze dla studium przypadku ESS

- Jak zaczęliście/zaczęłyście? Co było pomocne, a co nie?
- Opiszcie Wasz sposób zarządzania i strukturę organizacyjną (kto jest uprawniony do podejmowania jakich decyzji).
- Jaka jest forma prawna Waszej inicjatywy?
- Jaka „wartość dla użytkownika”/wartość dla członków i członkiń oraz dla społeczeństwa jest tworzona przez Waszą inicjatywę?
- Co oznacza solidarność (ekonomia solidarna) dla Waszej inicjatywy ESS?
- W jaki sposób zbudowaliście/zbudowałyście społeczność wokół Waszej inicjatywy?
- Co było ważne w osiągnięciu Waszych celów/w osiągnięciu sukcesu?
- Czy pojawiły się jakieś wyzwania? Jak sobie z nimi radzicie?

Kolejne pytania mogą dotyczyć kwestii własności, finansowania, współpracy (wewnętrznej/zewnętrznej), sposobów komunikacji, sposobów rozwiązywania konfliktów.

kapitałowych to, kto podejmuje decyzje, zależy od kapitału posiadanego przez poszczególnych akcjonariuszy. W inicjatywach ESS – w zależności od rodzaju projektu ESS – pracownicy, konsumenci, użytkownicy usług itp. mają prawo głosu na zasadzie „jedna osoba – jeden głos”. Nie musi to oznaczać, że walne zgromadzenie podejmuje główne decyzje raz w roku i przekazuje je do zarządu. Jest to tylko jedna z możliwości. Nie oznacza to również, że każda decyzja jest zawsze podejmowana wspólnie w drodze jednogłośnego porozumienia. W praktyce istnieje wiele różnych sposobów demokratycznego rządzenia i wspólnego podejmowania decyzji. Co istotne, demokracja i partycypacja nie istnieją po prostu same z siebie. Wymagają one nieustannej nauki i wspólnej praktyki.

” Istotą ekonomii solidarnej jest demokracja.
Paul Singer

SPOTKANIA DEMOKRATYCZNE: RDZEŃ EKONOMII SPOŁECZNEJ I SOLIDARNEJ

Spotkania demokratyczne znajdują się w centrum ekonomii społecznej i solidarnej. To właśnie na nich podejmowane są demokratyczne decyzje. Krąg, w którym siadacie, symbolizuje ideę, zgodnie z którą każdy człowiek ma równe prawo do zabierania głosu i do głosowania, co wynika z zasady równości, całkowicie wspieranej w ESS. Podejście socjokratyczne przypomina nam, jak bardzo istotne jest, aby każda osoba została wysłuchana, mogła zabrać głos i powiedzieć, co myśli. Należy zadbać, aby każdy w kręgu miał prawo zadać pytania, wyrażać swoją opinię na dany temat i dzielić się swoimi obawami, pomysłami... Jeśli



Pomyśl o tym, co sprawia, że spotkanie jest demokratyczne i udane. Jakie są Twoje doświadczenia i pomysły?

Aby dowiedzieć się więcej o doświadczeniach innych, możesz poszukać wskazówek, inspiracji i informacji na temat demokratycznych i skutecznych spotkań w Internecie (np. w języku angielskim: UHAB, *Running Effective, Democratic Meetings*, 2020, <https://uhab.org/resource/running-effective-democratic-meetings/> lub w języku polskim: *Metody organizacji efektywnych spotkań – poszerz horyzonty swojej kreatywności*, https://www.vidis.pl/media/vidis//Acco/nobo-whitepaper_pl_final_lr_dps_pl.pdf

podczas spotkania głos zabierają wyłącznie osoby, które są przyzwyczajone do publicznego wypowiedzania się lub takie, które mają większe doświadczenie w wyrażaniu swoich opinii, może to zagrozić demokracji i partycypacji w Waszej inicjatywie.

Spotkania demokratyczne mają kluczowe znaczenie i dlatego konieczne jest, aby grupa osób z Waszej inicjatywy rozwijała swoje umiejętności w zakresie ich prowadzenia. Na spotkaniu demokratycznym nie ma szefa ani lidera, jest natomiast osoba pełniąca rolę facylitatora/moderatora spotkania. O ogromne znaczenie ma sposób, w jaki facylitator przygotowuje program spotkania i je moderuje. Roli tej nie trzeba pozostawiać wyłącznie doświadczonym (zawsze tym samym) osobom; warto, aby każdy członek się jej nauczył. W ten sposób „władza” zostaje zdecentralizowana i równomiernie podzielona między równe sobie osoby. Aby dowiedzieć się więcej na temat demokratycznych spotkań i podejmowania decyzji, zapoznajcie się z rozdziałem drugim, który dotyczy budowania społeczności.

WŁASNOŚĆ I FINANSOWANIE

W różnych miejscach, regionach, krajach i sytuacjach warunki, ramy prawne lub prawa, źródła i zasoby mogą być różne i różnić się w czasie. Również formy inicjatyw i sytuacja inicjatorów grupy lub wspólnoty oraz ich możliwości (finansowe) mogą być bardzo zróżnicowane. W niektórych krajach inicjatywy mogą być wspierane przez banki etyczne bądź przez rządy lub samorządy lokalne, które udzielają wsparcia dla przedsiębiorstw społecznych za pomocą nieoprocentowanych pożyczek lub nawet dotacji. W niektórych przypadkach członkowie i członkinie spółdzielni posiadają oszczędności na wsparcie inicjatywy w fazie rozruchu. Innym sposobem na zdobycie środków może być zorganizowanie akcji crowdfundingowej.

W przypadku przedsiębiorstw ekonomii społecznej i solidarnej może pojawić się pytanie: kto jest właścicielem? Wynika to z tego, że jesteśmy bardzo przyzwyczajeni do myślenia w kategoriach kapitalistycznych, czyli własności prywatnej (indywidualnej), czasem w kategoriach własności komunalnej, a czasem także państwowej. Jeżeli kluczowymi warunkami własności są prawo do korzystania i prawo do kontroli dostępu, inicjatywy i przedsiębiorstwa ESS muszą myśleć o alternatywnych rozwiązaniach

wobec systemów własności, które wykluczają osoby głównie z powodu braku kapitału lub „siły nabywczej”. Ponieważ ESS nie oferuje możliwości inwestycyjnych w celu maksymalizacji zysków, a z drugiej strony również dlatego, że wiele osób zainteresowanych inicjatywami ESS często nie posiada wystarczających środków finansowych, konieczne jest znalezienie alternatywnych sposobów finansowania. Przyjrzyjmy się więc następującym praktykom, które są niezwykle ciekawym przykładem działania w inny sposób.

HABITAT (AUSTRIA)

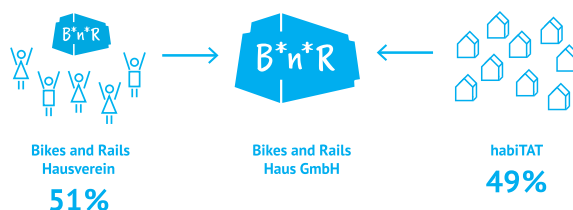
habiTAT jest organizacją parasolową obejmującą samoorganizujące się projekty mieszkaniowe, których celem jest wykup nieruchomości z rynku mieszkaniowego. Wzorem dla habiTATu był Mietshäuser Syndikat w Niemczech, który obecnie obejmuje ponad 150 projektów. Ideą inicjatyw jest to, aby nieruchomości nie były dobrem spekulacyjnym, nastawionym na zysk, ale służyły potrzebom osób mieszkających w konkretnych domach. habiTAT zapewnia projektom mieszkaniowym struktury, które gwarantują, że ich domy nie mogą zostać sprzedane na wolnym rynku (chyba że WSZYSCY mieszkańcy i mieszkanki wszystkich pozostałych domów wyrażą na to zgodę). Te samoorganizujące się projekty opierają się na zasadzie solidarności: ludzie w ramach inicjatywy mieszkaniowej nie tylko żyją w jednym budynku, ale również wspierają się wzajemnie, a starsze projekty wspierają powstawanie nowych projektów.

Żadna z osób mieszkających w projekcie mieszkaniowym nie posiada prawa własności mieszkania, w którym mieszka, a uzyskanie miejsca nie jest zależne od wkładu finansowego. Prywatne fundusze wnoszone w momencie powstawania

Dobra praktyka: Bikes and Rails (Wiedeń, Austria)

Osoby mieszkające w budynku Bikes and Rails są członkami stowarzyszenia Bikes and Rails Hausverein. Właścicielem nieruchomości jest „plc” (prywatna spółka z ograniczoną odpowiedzialnością), która należy do Bikes and Rails Hausverein (51%) i habiTAT (49%).

Ilustracja: Christina Leyerer



nowego projektu oraz tak zwane „kredyty bezpośrednie” od osób spoza projektu są podstawą do finansowania nieruchomości. Jest też możliwość finansowania przez bank (zazwyczaj alternatywny/etyczny). Wycofanie większej ilości środków przez odchodzących udziałowców jest ograniczone, aby nie zagrażało funkcjonowaniu całego projektu. Spłacanie kredytów bankowych i bezpośrednich, a także utrzymanie budynku jest zapewnione poprzez miesięczne raty, do których zobowiązana jest każda mieszkanka projektu.

Więcej informacji: <https://habitat.servus.at>

BUDOWANIE INICJATYWY ESS: OD CZEGO ZACZAĆ?

Jeśli chcecie rozpocząć własną inicjatywę ESS, warto zainwestować czas w poszukiwanie wskazówek, które Was zainspirują. Mogą one dotyczyć na przykład tego, jak rozwijać swoją wizję lub jakie kroki należy podjąć, aby zbudować prężnie działającą inicjatywę ESS. Poszukujcie ich wszędzie! Niech zainspirują

Propozycja wartości	Praktyka	Wyjątkowość	Realizacja
<p>Demokracja i partycypacja Jak funkcjonować będzie Wasza struktura? Jak będzie wyglądać proces decyzyjny? W jaki sposób utrzymacie partycypację członków?</p> <p>Transformacja społeczno-ekologiczna Jaki problem rozwiąże Wasza inicjatywa? W jaki sposób Wasze działania przysłużą się społeczno-ekologicznej zmianie w społeczności i ekonomii? Kto skorzysta z Waszej inicjatywy? W jaki sposób?</p> <p>Solidarność Czym będzie solidarność w wewnętrznych relacjach? A w stosunkach zewnętrznych (z innymi podmiotami ESS, z globalnym Południem, innymi partnerami)?</p> <p>Wartość użytkowa Kto będzie korzystać z Waszych działań? Jaka potrzeba użytkowników zostanie rozwiązana? Czemu ludzie wybiorą Waszą inicjatywę?</p>	<p>Główna działalność Co będzie Waszą główną działalnością, aby spełnić Wasze wartości?</p> <p>Główne zasoby Czego potrzebujecie do działania?</p>	<p>Czym wyróżnia się Wasza działalność i sposób, w jaki ją realizujecie? Co może być zagrożeniem? (zagrożenia wewnętrzne, ryzyko rynkowe lub zewnętrzne)</p>	<p>Jak dotrzecie do Waszych odbiorców lub klientów?</p> <p>Kim są Wasi strategiczni partnerzy?</p>
	<p>Wartość i dochody finansowe Kto wnosi wkład finansowy? Dlaczego właśnie te osoby/podmioty? W jaki sposób wnoszą wkład?</p>		<p>Struktura kosztów Jakie są Wasze główne koszty (stałe, zmienne)?</p>

Was doświadczenia innych inicjatyw i kolektywów. Kilka wskazówek znajdziecie również w tej broszurze.

Istnieją pewne koncepcje, które są stosowane w zwykłych przedsiębiorstwach, a które można dostosować do inicjatywy ESS. Weźmy na przykład „Business Model Canvas” lub model „Superhero Canvas” (Kieron, 2016).¹ Podstawowa idea obu modeli może zostać przeniesiona również na Waszą inicjatywę. Metoda canvas (płótna) pomaga w zadawaniu ważnych pytań. Działa ona w następujący sposób: zadajcie sobie kilka ważnych pytań związanych z Waszą inicjatywą. Zapiszcie je wszystkie na jednej stronie. Poświęćcie czas na rozważenie tych pytań, omówienie ich i – co najważniejsze – udzielenie na nie odpowiedzi. Proces warto przeprowadzić z innymi osobami – z przyszłymi członkami spółdzielni, kolegami itp.

DEKLARACJA MARZEŃ: ROZWIJANIE WIZJI I MISJI

Sformułowanie wizji i misji może pomóc w określeniu tego, czym ma być Wasza inicjatywa lub przedsiębiorstwo ekonomii społecznej i solidarnej oraz co chcecie dzięki niej osiągnąć. Poniżej znajdziecie przykład MONDRAGON Corporation z Hiszpanii, największej na świecie sieci autonomicznych spółdzielni.

Misja

MONDRAGON to przedsiębiorstwo społeczno-ekonomiczne składające się z autonomicznych i niezależnych spółdzielni, głęboko zakorzenionych w kulturze Kraju Basków. Zostało ono stworzone z myślą o potrzebach ludzi, a jej inspiracją były podstawowe zasady spółdzielcze. Sieć MONDRAGON jest zaangażowana w ochronę środowiska i poprawę konkurencyjności, a także kładzie nacisk na zadowolenie klientów. Dzięki temu pozwala na zapewnienie dobrobytu społecznego poprzez rozwój biznesu i tworzenie miejsc pracy, przy czym kładziony jest nacisk na miejsca pracy o charakterze spółdzielczym, czyli takie, które są oparte na idei solidarności oraz na demokratycznych metodach organizacji i zarządzania. Członkinie MONDRAGON zachęcane są do aktywnego uczestnictwa w przedsiębiorstwie i udziału w zarządzaniu, zyskach i własności poszczególnych spółdzielni i wnoszenia w ten sposób własnego wkładu do wspólnego projektu, który łączy w sobie społeczny, biznesowy i osobisty rozwój. Inicjatywa wspiera szkolenia i innowacje, a dzięki temu zapewnia rozwój umiejętności miękkich i technicznych. MONDRAGON stosuje własny model zarządzania, który ma na celu budować współpracę i pomagać spółdzielniom stać się liderami na rynku.

¹ Więcej na temat Superhero Canvas w języku angielskim: kieron, *Superhero Canvas – the social business canvas for superheroes*, 2016, https://medium.com/@kieron_75142/superhero-canvas-the-social-business-canvas-for-superheroes-62a101dd5c62



Wizja jest zwięzłą wypowiedzią, która opisuje sprecyzowaną i inspirującą długofalową pożądaną zmianę wynikającą z działania inicjatywy.

Najlepsze wizje są inspirujące, jasne, zapadające w pamięć i zwięzłe.

Wizja

Członkowie MONDRAGON pragną stać się osobami zaangażowanymi, nastawionymi na spółdzielczość, które 1) tworzą rentowną, konkurencyjną i przedsiębiorczą grupę biznesową w kontekście globalnym, 2) wprowadzają skuteczny model społeczno-biznesowy, oferując na rynku zintegrowane rozwiązania oparte na doświadczeniu, wiedzy, innowacyjności, współpracy i partnerstwie strategicznym, przyciągając, promując i budując talenty oraz 3) generują wystarczające zasoby, aby zapewnić dobre zatrudnienie i zrównoważony rozwój dla społeczności.

Poniżej znajduje się więcej informacji na temat tego, jak napisać swoją wizję lub misję:

Community Tool Box, *Proclaiming Your Dream: Developing Vision and Mission Statements*, <https://ctb.ku.edu/en/table-of-contents/structure/strategic-planning/vision-mission-statements/main> (w języku angielskim)

Gałka E. i in., *Organizacja 2.0. Jak zarządzać organizacją pozarządową prowadzącą działalność gospodarczą?* <https://pisop.org.pl/pliki/22f089de93d2f4088dee7e3d2ccdf45b68715/model-bingo-zarzadzanie-w-ngo.pdf> (str. 45–48)

Informacje o tym, jak sformułować wizję, znajdziesz również w podrzdziale „DNA organizacji” rozdziału „Budowanie społeczności”.

Kluczowe znaczenie ma to, by decyzje dotyczące sformułowania zarówno wizji, jak i misji były podejmowane w drodze konsensusu przez wszystkich członków i członkinie inicjatywy ESS. Tworzą one podstawę, na której opierać się będzie inicjatywa, a jednocześnie stanowią wytyczne dla jej działania. Terminy te są często mylone. Łatwy sposób na ich rozróżnienie jest następujący:

Wizja wyobraża przyszłość – zadajcie sobie pytania:

Gdzie chcecie być w przyszłości? Jak wygląda ta przyszłość? Jakie są główne zasady i wartości, które Was tam zaprowadzą?

Wizja organizacji służy do inspirowania ludzi.

Misja dotyczy teraźniejszości – zadajcie sobie pytania:

Kim jesteście? Czym się zajmujecie, co robicie? Jakie i czyje potrzeby zaspokajacie?

Misja służy do przedstawiania Waszej inicjatywy innym.

Materiały na początek:

Może już wiecie, jaki rodzaj inicjatywy ESS chcielibyście założyć (może spółdzielnię, grupę Rolnictwa Wspieranego przez Społeczność (RWS), wspólną intencjonalną...). Szczegółowe wskazówki i przewodniki można znaleźć w Internecie. Jeśli jeszcze nie wiecie, jaką inicjatywę chcecie rozpocząć, na poniższych stronach znajdziecie podpowiedzi pomocne i inspirujące na drodze do założenia inicjatywy ESS:

Kozak P., *Aktywna społeczność dla ekonomii społecznej*, 2016, Warszawa, Fundacja Inicjatyw Społeczno-Ekonomicznych <https://inicjatywa.um.warszawa.pl/sites/inicjatywa.um.warszawa.pl/files/Ekonomia%20spo%C5%82eczna,%20a%20MAL.%20FISE%202016.pdf>

<https://inicjatywa.um.warszawa.pl/sites/inicjatywa.um.warszawa.pl/files/Ekonomia%20spo%C5%82eczna,%20a%20MAL.%20FISE%202016.pdf>

O RWS-ach: Olszewska J., Trzaskowski P., *Przewodnik po RWS: partnerstwo między rolnikami a konsumentami*, 2014, Warszawa, Instytut Globalnej Odpowiedzialności <https://igo.org.pl/wp-content/uploads/2014/04/PrzewodnikRWS-NET.pdf>

Dodatkowe informacje na temat RWS: <http://wspierajrolnictwo.pl/materiały/>

O wspólnotach intencjonalnych w teorii: Wolska A.,

O wspólnotach inaczej. „Wspólnoty intencjonalne” jako nowa metoda planowania przestrzeni mieszkaniowej zgodnie z założeniami idei zrównoważonego rozwoju, 2015, <https://cohoto.net/ahaaa/29>



Zdjęcie: RWS „Ouverture”, Moosbrunn, Austria

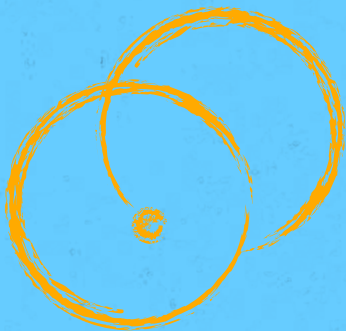


Rozwój grupy posiada kilka faz: formowanie – szturm – normowanie – działanie

Waszej grupie może pomóc uświadomienie sobie tych etapów rozwoju, których doświadczają wiele grup. Dzięki temu zrozumiecie, co się dzieje, gdy grupa się zmienia i jak najlepiej radzić sobie z ewentualnymi napięciami.

Anna Kolm, *Budowanie zespołu: fazy wg. Tuckman'a*, 2013, <https://annakolm.pl/494/budowanie-zespołu-fazy-wg-tuckmana/>

Transition Network, *Overview of How Groups Develop*, <https://transitionnetwork.org/wp-content/uploads/2016/09/Overview-of-how-groups-develop.pdf> (w języku angielskim)



BUDOWANIE SPOŁECZNOŚCI

Inicjatywy ekonomii społecznej i solidarnej, które rozpoczynają działalność, rzadko charakteryzują się dużą infrastrukturą lub środkami finansowymi, ale to ludzie – ich umiejętności i wiedza – stanowią trzon ESS. Wszystkie przedsiębiorstwa muszą być wspierane poprzez budowanie społeczności, aby zapewnić im zdrowy wzrost, zrównoważony rozwój i odporność.

Budowanie społeczności to dziedzina praktyk, której celem jest tworzenie wspólnoty w ramach obszaru regionalnego lub wokół wspólnego dobra, czy to w oparciu o sąsiedztwo lub miasto, czy też wirtualnie. Według psychiatry Morgana Scotta Pecka społeczność musi posiadać trzy zasadnicze składniki: inkluzywność, zaangażowanie i konsensus.¹ Budowanie wspólnoty ma również kluczowe znaczenie dla tworzenia trwałych więzi pomiędzy jej członkami w celu zapewnienia zaangażowania, które jest niezbędne dla rozwoju modelu ekonomicznego opartego na potrzebach ludzi i wspólnym dobru jako substytutu lub uzupełnienia głównego nurtu gospodarki opartego na zyskach pieniężnych.

Istnieje wiele rodzajów, kształtów i form społeczności i przedsięwzięć ESS i można sobie wyobrazić nieskończoną różnorodność projektów. Niektóre z nich są bardzo małe i ograniczone do obrębu dzielnicy, inne mogą być ogromne i przeobrażać się w ruchy. W tej broszurze opieramy się na doświadczeniach Kooperatywy Spożywczej „Dobrze”² z siedzibą w Warszawie, a także na doświadczeniach inspirowanych demokratyczną i samorządną, również warszawską, dzielnicą Otwarty Jazdów³.

Niniejszy rozdział jest skierowany do osób, które chcą rozwijać lub założyć własne przedsiębiorstwo ESS i animować działalność lub inicjatywę non-profit z perspektywy społeczności. Jest to bardzo zwięzły przegląd kilku przydatnych narzędzi budowania społeczności, od mapowania i planowania po wspólne działania, integrację, komunikację i partycypacyjne podejmowanie decyzji. Przykłady przedstawione w tym rozdziale nie są dokładną receptą na żaden rodzaj społeczności czy inicjatywy, ale podkreślają znaczenie relacji między jej obecnymi i potencjalnymi członkami. Mają one stanowić inspirację dla rozwoju indywidualnych praktyk budowania społeczności lokalnej w różnych częściach świata.

¹ Peck, M. S., *The Different Drum: Community Making and Peace*, 1987, Nowy Jork: Simon & Schuster.

² <http://www.dobrze.waw.pl>

³ <https://jazdow.pl/en/>



Jeżeli decyzja jest kontrowersyjna, możecie zaproponować jej wypróbowanie przez określony czas.

dla wszystkich. Kiedy społeczność znacznie się rozrośnie, mogą być potrzebne pewne modyfikacje, takie jak wprowadzenie metody „superwiększości”. Otwiera to większe pole do sporów. W dużej społeczności wiele mniejszych decyzji będzie musiało być podejmowanych przez grupy robocze lub przez osoby najbardziej zaangażowane. Im bardziej skomplikowane jest działanie, tym bardziej powinno być jasne, w jaki sposób podejmowane są decyzje i kto o czym może decydować.

Partycypacyjne podejmowanie decyzji może być procesem złożonym, więc nie należy oczekiwać szybkich rezultatów ani jednomyślności. Pamiętajcie, że każdy jest inny, więc nie każda osoba musi z takim samym entuzjazmem podchodzić do proponowanego rozwiązania. Ważne jest, aby nie wykluczać nikogo z procesu decydowania.

Dalsza lektura i materiały

seedsforchange.org.uk/consensus – znakomite materiały w języku angielskim dotyczące podejmowania decyzji w drodze konsensusu i innych istotnych tematów.

www.loomio.org – narzędzie online do podejmowania decyzji sprzyjających inkluzywności.



Ustalcie stały termin spotkania lub skorzystajcie z narzędzia do planowania online (np. Framadate lub Doodle), aby wybrać datę, która będzie odpowiadała jak największej liczbie osób.

PROWADZENIE SPOTKAŃ

Sprawne spotkania są niezbędne, aby grupa czuła się upodmiotowiona i zmotywowana. Jeśli spotkania są niekonstruktywne i zbyt długie, mogą wyczerpywać energię uczestników i sprawić, że poczują się zmęczeni i zdezorientowani. Udałe spotkanie w najlepszym razie da początek nowym pomysłom, zwiększy zaangażowanie i przyniesie wymierne rezultaty. Może to stanowić wyzwanie i zależeć od wielu okoliczności, ale przestrzeganie kilku zasad i wytycznych pozwoli na uświadomienie sobie kwestii mogących sprawiać problemy, jeszcze zanim sprawy się skomplikują.

Upewnijcie się, że spotkanie zostało ogłoszone z wyprzedzeniem i że jest przygotowany jasny porządek obrad, czyli co powinno być omówione i osiągnięte podczas spotkania. Jeśli są ważne rzeczy do omówienia, ludzie powinni być dobrze o nich poinformowani z wyprzedzeniem. Należy zostawić trochę miejsca w porządku obrad na nowe tematy i pomysły. Jeśli to możliwe, należy przydzielić role z wyprzedzeniem: przez cały czas trwania spotkania obecna powinna być przynajmniej **moderatorka** oraz

sekretarz (sporządzający notatkę), przydatny może być także ktoś **pilnujący czasu**. Uporządkujcie punkty w zależności od pilności/priorytetu i spróbujcie oszacować, ile czasu będziecie potrzebować na każdy punkt. Sprawy wymagające dyskusji i decyzji potrzebują więcej czasu, dlatego warto dzielić się jak największą ilością informacji przed spotkaniem i być gotowym do przedstawienia tematu w zwięzłej formie przed dyskusją.

Moderatorka odgrywa kluczową rolę podczas spotkania. Podczas gdy większość ludzi będzie koncentrować się na treści omawianych spraw, rolą moderatora jest dbanie o proces, czyli śledzenie czasu (łatwiej jeżeli robi to inna osoba), upewnienie się, że spotkanie jest inkluzywne (może to być również zadanie dla kolejnej osoby) i że wszyscy trzymają się tematu. Prowadząca powinna również porządkować dyskusję i poprowadzić ją do wniosków i decyzji. Kilka kluczowych rzeczy, o których powinien pamiętać moderator:

- Uzgodnić zasady komunikacji i upewniać się, że nikt ich nie łamie.
- Zwrócić uwagę na cel spotkania lub omawiany punkt porządku obrad i starać się nie tracić czasu na nadmierne dygresje.
- Angażować jak najwięcej osób i nie pozwalać, aby ci sami ludzie zabierali głos.
- Słuchać uważnie różnych głosów, doprecyzowywać je i nadawać strukturę dyskusji.
- Nie zagadywać ciszy (czasami ludzie potrzebują czasu do namysłu lub przygotowania się do zabrania głosu).

Ważną rolę pełni sekretarz. Notatki ze spotkań powinny być dostępne dla wszystkich i dobrze zorganizowane. Nikt nie lubi czytać długich opisów wszystkich wypowiedzi, więc notatka powinna przede wszystkim zbierać podjęte decyzje, jak również propozycje, wyzwania i planowane działania. Każde spotkanie powinno zakończyć się spisem kolejnych kroków, które należy podjąć, określając kto, za co i kiedy jest odpowiedzialny. Notatki powinny być dostępne dla pozostałych uczestniczek, aby mogły je zweryfikować lub skorygować w razie potrzeby.

W przypadku **spotkań online** trzeba wziąć pod uwagę dodatkowe kwestie:

- Przetestuj system z wyprzedzeniem. Jakichkolwiek narzędzi zdecydujesz się użyć, upewnij się, że wiesz dokładnie jak działają i zarezerwuj czas na wyjaśnienie ich obsługi innym uczestnikom.
- Naucz wszystkich korzystać z funkcji „wyciszenia”, gdy nie mówią, a także używaj słuchawek i mikrofonu zewnętrznego dla lepszej jakości dźwięku.



Rób regularne przerwy i postaraj się znaleźć miejsce przystępne dla wszystkich. Upewnij się, że wszyscy dobrze słyszą i widzą oraz że jest im wygodnie.

- Mów wyraźnie o tym, co się dzieje podczas spotkania i kto ma mówić. Podczas spotkań online kontakt wzrokowy i mowa ciała są bardzo ograniczone.
- Korzystaj z różnorodnych narzędzi do współpracy online, co pozwoli na lepszą partycypację i zróżnicowanie metod pracy podczas spotkania.
- Zaangażuj osobę, która będzie odpowiedzialna za samą stronę techniczną spotkania, aby moderatorka nie musiała zajmować się ewentualnymi problemami technicznymi.

Dalsza lektura i materiały

Kaner S., Lind L., Toldi C., Fisk S., Berger D, *Facilitator's Guide to Participatory Decision-Making*, 2007, Jossey-Bass, ISBN: 978-0-7879-8266-9.

seedsforchange.org.uk/meeting/ i seedsforchange.org.uk/facilitationmeeting/ – praktyczne przewodniki do prowadzenia skutecznych spotkań i ułatwień

www.kialo.com – internetowe narzędzie do organizowania złożonych dyskusji. Może być wykorzystane do przygotowania gruntu przed podjęciem decyzji lub przed spotkaniem strategicznym.

UDZIELANIE I PRZYJMOWANIE INFORMACJI ZWROTNEJ

Budowanie i utrzymywanie zdrowych relacji w organizacji, szczególnie w zespole koordynującym i w grupach roboczych, wymaga umiejętności komunikowania zarówno rzeczy pozytywnych, jak i negatywnych, oraz umiejętności radzenia sobie ze stanami emocjonalnymi i wypracowywania konstruktywnych rozwiązań. Regularne udzielanie i otrzymywanie informacji zwrotnej jest doskonałym sposobem na ocenę działań, obserwowanie na bieżąco współpracowników i rozwiązywanie napięć, zanim przerodzą się one w kłótnie i konflikty.

Jest kilka spraw, o których należy pamiętać, aby informacja zwrotna działała zgodnie z założeniami.

- Przede wszystkim wybierz odpowiedni moment. Osoba, do której się zwracasz, powinna być gotowa i chętna do otrzymania informacji zwrotnej, a nie przepracowana, zmęczona, zestresowana itp.
- Bądź szczerą i konkretną, przedstaw swój punkt widzenia i opowiedz, w jaki sposób wspomniane fakty wpłynęły na Ciebie lub pracę w zespole.
- Pamiętaj, aby zwracać uwagę tylko na działania i zachowania, a nie na osobowość osoby przyjmującej informację zwrotną. O wiele łatwiej jest uzgodnić propozycje zmian niż kłócić się o to, jaki ktoś jest lub nie jest.
- Skonsultuj się z drugą osobą: zapytaj, jak ona widzi problem i zachęcaj ją do zaproponowania rozwiązania.
- Upewnij się, że informacja zwrotna jest konstruktywna i przydatna dla danej osoby.
- Nie skupiaj się wyłącznie na negatywnych aspektach sytuacji, pamiętaj o tym, aby docenić jej pozytywne strony.

Umiejętnością równie ważną, jak udzielanie informacji zwrotnej, jest jej przyjmowanie. Słuchając informacji skierowanej do Ciebie, możesz odkryć, czego powinnaś unikać, gdy sama udzielasz informacji zwrotnej. Kiedy przyjmujesz

informację zwrotną, pamiętaj, aby uważnie słuchać wszystkiego, co zostało powiedziane. Nie przerywaj (werbalnie i niewerbalnie) i nie broń się. Uznawaj informację za wyłączną opinię innej osoby i ważne źródło informacji. Otrzymywanie informacji zwrotnych to czasami trudny, ale dobry sposób na naukę i rozwój.

Informacja zwrotna może się źle kojarzyć, bo w świecie korporacyjnym bywa używana jako narzędzie dyscyplinowania i oceny w ramach wertykalnej hierarchii. W tej publikacji i w naszej pracy zakładamy równość pomiędzy pracowniczkami i uczestnikami przedsiębiorstwa oraz swobodny przepływ informacji i opinii niezależnie od wykonywanej pracy.

Dalsza lektura i materiały

<https://seedsforchange.org.uk/feedback> – krótki, poręczny poradnik na temat udzielania i otrzymywania informacji zwrotnej w języku angielskim



Generalnie należy unikać udzielania negatywnych informacji zwrotnych nieprzygotowanej osobie przed innymi osobami, aby nie postawić jej w pozycji defensywnej.

ZNAJ SWOJĄ SPOŁECZNOŚĆ

Chociaż jest wiele pomysłów na to, co robić, aby budować wspólnotę i włączać do niej innych, dobrze jest wiedzieć, z kim macie do czynienia i do kogo chcecie dotrzeć. Oto kilka narzędzi, które pomogą Wam poznać Waszą grupę i społeczność wokół niej.

Dobra praktyka: komunikaty na witrzynach sklepowych

Aby komunikować o tym, czym jest Kooperatywa Spożywcza „Dobrze” i jakie wartości reprezentuje, witryny obu naszych sklepów w Warszawie zostały ozdobione rysunkami, krótkimi informacjami o kooperatywie i hasłami. Teraz każdy przechodzień może przeczytać, ile mamy członków, jakie produkty sprzedajemy i że współpracujemy z lokalnymi rolnikami.



Zdjęcie: archiwum kooperatywy „Dobrze”

ORGANIZACYJNE DNA

Zanim zaczniecie ogłaszać swoje przesłanie światu, a nawet wewnątrz swojej grupy, dobrze jest wiedzieć, na czym stoicie i kim faktycznie jesteście jako organizacja lub inicjatywa. Jest to kwestia budowania Waszej tożsamości i kultury organizacji. Poniżej znajduje się zestaw pytań, które dotyczą podstawowych wartości i idei stojących za Waszym projektem. Zaprosicie współzałożycieli i członków, aby wspólnie na nie odpowiedzieli i podzielili się wynikami. Razem możecie wypracować wizję i misję Waszej inicjatywy:

- Jaki problem chcecie rozwiązać?
- Jakie jest rozwiązanie (czy macie wizję rozwiązania)?
- Jakie wartości przekazujecie?
- Czy te wartości znajdują odzwierciedlenie w działaniu?
- Jaka jest rola Waszej inicjatywy w rozwiązaniu problemu?
- Jaka jest Twoja osobista rola?
- Jakie są Twoje konkretne, wymierne cele?

Wspólne poszukiwanie przejrzystych odpowiedzi pomoże Wam stworzyć spójny obraz zarówno wewnątrz grupy, jak i na zewnątrz. Mając jasną wizję i misję, możecie w oparciu o nie tworzyć każdy plan działania i strategię. (Więcej na temat misji i wizji przeczytacie w rozdziale „Jak zacząć”).

Dobra praktyka: pikniki i uroczystości

Świętowanie jest ważną częścią pracy ze społecznością. Każdego roku obchodzimy urodziny Kooperatywy „Dobrze”, organizujemy pikniki, warsztaty, spotkania oraz wycieczki do gospodarstw, z którymi współpracujemy. Na walnych zgromadzeniach zawsze powinny znaleźć się przekąski, ciasta i herbata. Członkinie zachęcane są do organizowania imprez integracyjnych.



Szóste urodziny kooperatywy. Zdjęcie: archiwum Kooperatywy „Dobrze”

KRĘGI ZAANGAŻOWANIA

Nieuchronnie w każdym projekcie lub grupie zaangażowanie ludzi różni się w zależności od ich roli (np. producentki, konsumenta, koordynatorki), osobistych motywacji, umiejętności i okoliczności (dotyczy to zwłaszcza większych i bardziej złożonych projektów). Bardzo pomocne jest uświadomienie sobie, że ludzie zawsze będą zajmować różne stanowiska w organizacji i z tego powodu mają różne potrzeby i oczekiwania. Pomocnym narzędziem jest wizualizacja całej społeczności w kręgach, w których najgłębszym kręgiem jest zaangażowany zespół główny, a najbardziej oddaleni są potencjalnymi nowymi członkami. W zależności od rodzaju projektu, w kręgach pomiędzy nimi mogą znajdować się zaangażowani członkowie, grupy robocze, współpracownicy, okazjonalni wolontariusze, sympatycy, itp. Kluczowe znaczenie ma tu rozróżnienie pomiędzy różnymi potrzebami i zaplanowanie różnych działań skierowanych do konkretnych grup. Główny zespół może na przykład potrzebować specjalistycznego szkolenia z zakresu zarządzania lub komunikacji, podczas gdy zwykli członkowie mogą preferować udział w wydarzeniu integracyjnym lub otwartym seminarium.

Można też zastanowić się, jak głębiej zaangażować ludzi i zachęcić ich do przejścia do wewnętrznych kręgów. Przemyślane dzielenie się informacjami i odpowiedzialnością może doprowadzić do większego zaangażowania sympatyków i okazjonalnych wolontariuszy.

Dalsza lektura i materiały

www.thechangeagency.org/circles-of-commitment – przykład zastosowania tej metody w kontekście kampanii.

Purpose Driven Campaigning by Make Believe – tekst źródłowy, który zainspirował tę metodę (pobierz go tutaj: www.jrmyprtr.com/wp-content/uploads/2014/01/purpose-driven-campaigning.pdf).

ZWIĘKSZANIE ZASIĘGU

Żadna grupa ani projekt nie są zawieszane w próżni. Rozwój społeczności musi się odbywać zarówno wewnątrz, jak i na zewnątrz. Poza pracą nad komunikacją i relacjami wewnątrz społeczności ważne jest, aby dotrzeć do nowych członków i szukać sojuszy pomiędzy innymi aktorami społecznymi i odpowiednimi ruchami czy organizacjami.



Możesz zorganizować „dzień wolny” dla zaangażowanej grupy i zanurzyć się w pracę nad misją i wizją projektu.



Mapując grupy, zastanawiaj się, jakiego rodzaju zaangażowanie mogą podjąć członkowie organizacji.



Musisz nauczyć się myśleć i mówić jak osoba, do której próbujesz dotrzeć.

Purpose Driven Campaigning,
Make Believe

POWER MAPPING

Power mapping to narzędzie wizualne stosowane głównie w kampaniach społecznych, ale może być używane do dowolnych przedsięwzięć, które skorzystają na zaplanowanej strategii komunikacji. W swojej podstawowej formie narzędzie to służy do mapowania wszystkich możliwych aktorów społecznych rozpoznanych w danym projekcie. Mogą to być polityczki, władze lokalne, media, sąsiedzi, inne organizacje lub jakiegokolwiek podmioty, które uznacie za istotne dla sprawy. Umieszcawia się je na dwóch osiach: pionowa oś ma odzwierciedlać wpływy wybranych aktorów społecznych w społeczeństwie; pozioma oś pokazuje w jakim stopniu zgadzają się z Waszymi wartościami i celami. Ten rodzaj mapy pozwoli na wizualizację potencjału współpracy, włączania nowych osób do inicjatywy lub podnoszenia świadomości w szerszym kręgu odbiorców.



Zaangażuj w opracowanie mapy jak najbardziej zróżnicowaną grupę, w ten sposób uzyskacie bogatszy rezultat.

Zazwyczaj rezultatem takiego mapowania są punkty ustawione w mniej lub bardziej ukośnym pasie z wpływowymi, ale negatywnymi aktorami na jednym końcu oraz podmiotami o małym wpływie, ale pozytywnymi na drugim. Niezależnie od planu i strategii, dobrze jest mieć na uwadze kilka ogólnych założeń:

- Jeśli chcesz kogoś przekonać do swojej sprawy, skup się na grupach, które znajdują się w pobliżu środka. Są to (przynajmniej teoretycznie) niezdecydowane osoby, które mogą potencjalnie wesprzeć Twoją sprawę w przyszłości.
- Po pozytywnej stronie mapy są aktorzy, z którymi możesz chcieć współpracować lub których możesz wspierać. Nie ma potrzeby przekonywania ich do Twoich wartości.
- Na drugim biegunie znajdują się aktorzy, którzy są negatywnie nastawieni. Nie ma sensu marnować energii na kierowanie do nich swojej komunikacji. Osłabiaj ich wpływy, jeśli możesz.



Skup swoją mapę na konkretnym typie aktorów (np. na mediach), aby uzyskać wyniki adekwatne do celu.

W kolejnych etapach mapowania możesz skupić się na poszczególnych grupach, a nawet poszczególnych osobach, aby sprawdzić, jaki masz do nich dostęp oraz jakie argumenty i działania możesz wykorzystać, aby przekonać ich do współpracy lub wsparcia Twojej inicjatywy.

Dalsza lektura i materiały

www.thechangeagency.org – zajrzyj na tę stronę, aby uzyskać szczegółowe informacje na temat mapowania mocy i jego zastosowań.

beautifulrising.org/tool/power-mapping – inne podejście do narzędzia.

youtube.com/watch?v=jSS367drdQ0 – film objaśniający metodę.

Dobra praktyka: wzmacnianie inicjatyw członkowskich

Bogactwo wspólnoty wynika z różnorodności i pomysłowości jej członków. Eksponując talenty poszczególnych członków oraz kształtując działalność przedsiębiorstwa zgodnie z umiejętnościami i pomysłami członków, dajemy korzyść całej społeczności, a członkowie stają się bardziej zaangażowani w Waszą działalność.

SPOŁECZNOŚĆ MIĘDZYNARODOWA

Cenne może być nawiązanie i utrzymywanie relacji z szerszym, międzynarodowym ruchem i w ten sposób wzmacnianie pozycji lokalnych działaczy, a tym samym pokazywanie im, że na świecie jest o więcej ludzi zmagających się z podobnymi wyzwaniami i mających podobne nadzieje. Ważne jest, aby osoby zaangażowane w inicjatywę zdawały sobie sprawę, że nie są same w swoich zmaganiach, że stanowią część większej całości. I choć należy rozwijać swoje pomysły w kontekście lokalnym i w oparciu o specyficzne okoliczności, trzeba pamiętać, że wiele osób w innych miejscach na całym świecie robi rzeczy, które mogą Was zainspirować i pomóc w rozwijaniu nowych pomysłów. Niejednokrotnie inicjatywy o podobnym charakterze łączą się w sieć i komunikują na arenie międzynarodowej, dlatego warto poszukać informacji na temat innych ciekawych inicjatyw i ruchów.

Istnieje wiele funduszy, które ułatwiają międzynarodową współpracę i wzajemne budowanie kompetencji. Takie programy jak Erasmus+ pozwalają na realizację wspólnego projektu, w ramach którego będziecie mogły wyjechać do organizacji partnerskiej lub wspólnie zorganizować międzynarodowe wydarzenie w temacie, nad którym pracują Wasze grupy.

W ostatnim rozdziale znajdziesz przydatne kontakty i wskazówki na ten temat.



Walne Zebranie kooperatywy „Dobrze”. Zdjęcie: Kasia Kalinowska



KOOPERATYWY¹

Kooperatywizm obejmuje szereg praktyk spółdzielczych i wartości, które stanowią wyzwanie dla status quo poprzez tworzenie alternatywnych sposobów życia gospodarczego, kulturalnego, społecznego i politycznego. W XX wieku spółdzielcze sposoby organizacji życia społecznego, kulturalnego i gospodarczego okazały się realną alternatywą dla centralnie planowanych lub kapitalistycznych sposobów produkcji, dystrybucji i konsumpcji, a w ostatnich latach pojawiły się z nową mocą.²

Kooperatywizm jako ruch społeczny dąży do wspierania praw społecznych i ekonomicznych oraz zaspokajania codziennych potrzeb ludzi za pośrednictwem dobrowolnych stowarzyszeń zwanych spółdzielniami.

¹ W tym tekście stosujemy zamiennie słowa „spółdzielnia” i „kooperatywa”, chociaż czasem ich wydźwięk się różni. Nieformalne grupy spółdzielcze najczęściej nazywają się kooperatywami, natomiast spółdzielnia jest określonym ustawowo przedsiębiorstwem. W większości języków europejskich funkcjonuje tylko jeden termin.

² Patrz: Marcelo Vieta, *The New Cooperativism* (Editorial), *Affinities: A Journal of Radical Theory, Culture, and Action*, Volume 4, Number 1, Summer 2010, str. 1–11. <https://ojs.library.queensu.ca/index.php/affinities/article/view/6145>

CZYM JEST KOOPERATYWA?

Chociaż we wszystkich epokach historycznych można znaleźć przykłady różnych form samopomocy lub współpracy gospodarczej, korzenie obecnego ruchu spółdzielczego sięgają pracowników i konsumentów, którzy zorganizowali się w odpowiedzi na trudną sytuację społeczno-gospodarczą wywołaną przez ekspansję kapitalizmu przemysłowego w XVIII i XIX wieku. Spółdzielnie rozwijały się jako specyficzna forma organizacyjna z własną tradycją, odrębnymi cechami oraz zestawem wartości i zasad. Obecnie powszechnie stosowana definicja wywodzi się z International Co-operative Alliance (ICA; Międzynarodowy Związek Spółdzielczy) – największej globalnej organizacji parasolowej krajowych i międzynarodowych organizacji spółdzielczych.

PODSTAWOWA STRUKTURA SPÓŁDZIELNI

Spółdzielnie i kooperatywy to demokratycznie zarządzane organizacje. Zasada „jedna osoba – jeden głos” jest jednym z historycznych fundamentów spółdzielczości. Najważniejsze decyzje są podejmowane przez wszystkie członkinie spółdzielni na walnym zgromadzeniu. Członkowie decydują również o wykorzystaniu zysków, dlatego ważne jest, aby znać i stosować metody demokratycznego podejmowania decyzji (patrz rozdział „Budowanie społeczności”). Ale nawet w tego typu organizacjach istnieje podział pracy i delegowanie władzy. Struktura spółdzielni różni się w zależności od rodzaju i wielkości danej organizacji. W spółdzielniach z większą liczbą członków z praktycznych powodów władza jest delegowana do zarządu, który jest wybierany przez walne zgromadzenie. Zarząd kieruje codzienną działalnością spółdzielni i w razie potrzeby zatrudnia pracowników. Struktura spółdzielni określa jej statut.



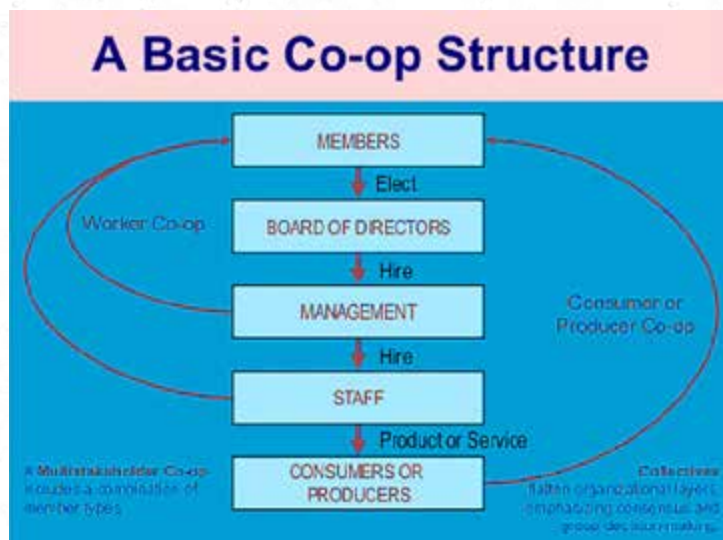
Dla inspiracji zajrzyj do statutu istniejącej już kooperatywy. Statuty są co do zasady jawne i możesz je znaleźć na stronach internetowych poszczególnych spółdzielni. Przykładowy statut opracowany przez Kooperatywę „Dobrze”: https://drive.google.com/file/d/1B9Dva34_l0oc6DGsW6QjaQe6r9xUu0-/view

Definicja spółdzielni

Spółdzielnia jest autonomicznym stowarzyszeniem osób, które dobrowolnie łączą się w celu zaspokojenia swoich wspólnych potrzeb i aspiracji gospodarczych, społecznych i kulturalnych poprzez wspólnie posiadane i demokratycznie kontrolowane przedsiębiorstwo.

Spółdzielnie działają we wszystkich sektorach gospodarki i możemy wyróżnić trzy główne rodzaje:

- spółdzielnie pracownicze lub producenckie (w tym gospodarstw kolektywnych)
- spółdzielnie konsumenckie
- kasy oszczędnościowe.



Rysunek 1: Podstawowa struktura spółdzielni. Źródło: NFCA Coops

JAK TO SIĘ WSZYSTKO ZACZĘŁO

W 1844 roku w Rochdale (Anglia) powstało Stowarzyszenie Sprawiedliwych Pionierów (Society of Equitable Pioneers). Jest ono uważane za pierwszą nowoczesną spółdzielnię, głównie dlatego, że Pionierzy z Rochdale opracowali słynne „Zasady roczdelskie”, zbiór zasad współpracy, które zainspirowały powstanie nowoczesnego ruchu spółdzielczego i stoją u podstaw wartości i zasad ICA. Wkrótce po powstaniu Spółdzielni Pionierów w całej Europie zaczęło powstawać wiele innych. W kontekście Europy Środkowej i Wschodniej warto zauważyć, że w Słowacji powstała jedna z najstarszych współczesnych spółdzielni, Spolek gazdovský: kasa oszczędnościowa, której celem jest świadczenie usług finansowych dla drobnych rolników i rzemieślników. Została ona założona zaledwie kilka miesięcy po powstaniu spółdzielni w Rochdale, stając się tym samym pierwszą kasą oszczędnościową w Europie kontynentalnej.

WARTOŚCI I ZASADY WSPÓŁPRACY

Wartości spółdzielcze

Spółdzielnie opierają się na wartościach samopomocy, odpowiedzialności za siebie, demokracji, równości, sprawiedliwości i solidarności. W tradycji swoich założycieli członkinie spółdzielni wierzą w takie wartości etyczne jak uczciwość, otwartość, odpowiedzialność społeczna i troska o innych.

Zasady spółdzielcze

Zasady spółdzielcze są wytycznymi, według których spółdzielnie realizują swoje wartości w praktyce.

1. Dobrowolne i otwarte członkostwo

Spółdzielnie są organizacjami dobrowolnymi, otwartymi na wszystkie osoby, które mogą korzystać z ich usług i chcą przyjąć na siebie obowiązki wynikające z członkostwa, bez dyskryminacji ze względu na płeć, pochodzenie społeczne, rasę, politykę czy religię.

2. Demokratyczna kontrola członkowska

Spółdzielnie są organizacjami demokratycznymi, kontrolowanymi przez swoich członków i członkinie, którzy aktywnie uczestniczą w kształtowaniu polityki spółdzielni i w podejmowaniu decyzji. Mężczyźni i kobiety pełniący funkcję wybranych przedstawicieli są odpowiedzialni przed członkami. W podstawowych spółdzielniach członkinie mają równe prawa wyborcze (jedna osoba – jeden głos). Również spółdzielnie zrzeszające inne spółdzielnie są zorganizowane w sposób demokratyczny.

3. Udział ekonomiczny członków

Członkinie wnoszą równy wkład i demokratycznie kontrolują kapitał swojej spółdzielni. Przynajmniej część tego kapitału jest zazwyczaj wspólną własnością spółdzielni. Członkinie zazwyczaj otrzymują ograniczoną, jeśli w ogóle, rekompensatę od kapitału zbieranego jako warunek członkostwa. Członkowie przeznaczają nadwyżki na którykolwiek lub wszystkie z następujących celów: rozwój spółdzielni (ewentualnie poprzez tworzenie rezerw, z których przynajmniej część jest niepodzielna), wspieranie członków proporcjonalnie do ich transakcji ze spółdzielnią i wspieranie innych działań zatwierdzonych przez członków.

Fakty i liczby

Ruch spółdzielczy jest ruchem globalnym:

- Na całym świecie istnieje ponad 3 miliony spółdzielni.
- Ponad 12 procent ludności świata jest członkami spółdzielni.
- Spółdzielnie zatrudniają 280 milionów osób na całym świecie, co stanowi około 10 procent światowej populacji aktywnej zawodowo.

4. Autonomia i niezależność

Spółdzielnie są autonomicznymi, samopomocowymi organizacjami kontrolowanymi przez swoich członków. Jeżeli zawierają porozumienia z innymi organizacjami, w tym z rządami bądź samorządami lokalnymi, lub pozyskują kapitał ze źródeł zewnętrznych, czynią to na warunkach zapewniających demokratyczną kontrolę nad nimi i utrzymanie autonomii spółdzielni.

5. Edukacja, szkolenia i informacja

Spółdzielnie zapewniają edukację i szkolenia swoim członkom, wybranym przedstawicielkom, menedżerom i pracownikom, aby mogli oni skutecznie przyczynić się do rozwoju swoich spółdzielni. Informują ogół społeczeństwa – zwłaszcza młodych ludzi i liderów opinii – o charakterze i korzyściach ze współpracy.

6. Współpraca między spółdzielniami

Spółdzielnie najskuteczniej służą swoim członkiniom i wzmacniają ruch spółdzielczy poprzez współpracę w ramach struktur lokalnych, krajowych, regionalnych i międzynarodowych.

7. Troska o społeczność

Spółdzielnie działają na rzecz zrównoważonego rozwoju swoich społeczności poprzez politykę zatwierdzoną przez ich członków.

RUCH SPÓŁDZIELCZY

Spółdzielnie szybko zaczęły współpracować między sobą i tworzyć organizacje parasolowe. Międzynarodowy Związek Spółdzielczy (ICA) został założony w Londynie podczas pierwszego międzynarodowego kongresu spółdzielni w 1895 roku. Do dnia dzisiejszego Związek ułatwia wdrażanie szóstej zasady spółdzielczości w celu zacieśnienia współpracy między spółdzielniami. Rozwija relacje między członkiniami, organizuje spotkania regionalne i międzynarodowe, rozpowszechnia know-how oraz przygotowuje programy szkoleniowe i publikacje. Częścią wysiłków ICA jest ochrona i promowanie tożsamości spółdzielczej, która odróżnia spółdzielnie od innych rodzajów przedsiębiorstw i chroni ich tożsamość.

Jednym z globalnych wydarzeń wspierających ruch spółdzielczy i upowszechniających jego idee jest Międzynarodowy Dzień Spółdzielczości, który jest świętowany w każdą pierwszą sobotę lipca.



Rysunek 2: ICA COOP: wspólny wizerunek <https://identity.coop>

SPÓŁDZIELCZOŚĆ JAKO CZĘŚĆ ESS

Ruch spółdzielczy oraz ekonomia społeczna i solidarna powstały z podobnych powodów i kierują się podobnym zestawem wartości i zasad. Ruch spółdzielczy tworzył się jako odpowiedź na trudne warunki życia klasy robotniczej i osób wykluczonych z oficjalnych stosunków gospodarczych. Podstawowym celem była walka z ubóstwem i wykluczeniem społecznym. W przeciwieństwie do kapitalistycznych przedsiębiorstw, które dążą do maksymalizacji zysków, spółdzielnie zawsze opierały się na samopomocy, wzajemności, dbałości o lokalną społeczność i pokojowych relacjach międzyludzkich.

W dzisiejszych czasach dominujące relacje i praktyki gospodarcze nadal służą przede wszystkim najbardziej efektywnej akumulacji kapitału i interesom klasy kapitalistycznej. Ta dynamika doprowadziła nas na skraj katastrofy społecznej, gospodarczej i ekologicznej. Stąd potrzeba transformacji stosunków gospodarczych i społecznych jest nadal aktualnym hasłem. Celem ESS jest stworzenie lepszych warunków pracy poprzez demokratyzację procesów decyzyjnych w przedsiębiorstwach, które zagwarantują, że każda osoba będzie miała tak samo ważny głos. Skupia się także na redystrybucji i sprawiedliwym podziale zysków oraz na potrzebach zarówno pracowników, jak i społeczności lokalnych. Spółdzielnie, które przestrzegają zasady „jedna osoba – jeden głos”, są bardzo dobrym narzędziem do zapewnienia realizacji tych celów. Często angażują się w zaspokajanie potrzeb swojej lokalnej społeczności. Tam, gdzie spółdzielnie naprawdę szanują i stosują w praktyce wspólne wartości, zasady i związane z nimi procedury, mają potencjał, by stać się czymś w rodzaju „szkoły demokracji”.

Spółdzielnie można wciąż uznać za dość popularną i szeroko rozpowszechnioną formę organizacyjną ESS, mimo że ich sytuacja różni się w zależności od kraju, odzwierciedlając historię ruchu spółdzielczego w danym, konkretnym kontekście. Nie jest to tylko czysty historyczny zbieg okoliczności: wartości i zasady spółdzielczości w swej istocie przekazują ducha solidarności, wzajemnej pomocy i dobrobytu ludzi, któremu sprzyjają także inne organizacje i inicjatywy ESS.

Ostatnio nowy ruch spółdzielczy ożywił ideę spółdzielczości w ramach ESS. Celowo dąży on do tworzenia zrównoważonych ekologicznie alternatyw dla obecnego systemu globalnego kapitalizmu, który niszczy planetarny ekosystem i zagraża samemu istnieniu życia na Ziemi. W związku z tym wiele inicjatyw wspólnotowych ESS, takich jak Rolnictwo Wspierane przez Społeczność (inne przykłady znajdują się w dalszej części rozdziału), jest prowadzonych w formie spółdzielni lub z czasem konstytuuje się w formie spółdzielni. Nowe spółdzielnie są zazwyczaj małymi przedsiębiorstwami, które kładą nacisk na pełne przestrzeganie zasad spółdzielczości i kultywowanie etycznych zasad solidarności, sprawiedliwości społecznej, godnej pracy i troski o społeczność. Ważnym tematem jest tworzenie niehierarchicznych relacji jako alternatywy dla dominujących struktur władzy – dominacji i ucisku.

Nowy ruch spółdzielczy może być postrzegany jako laboratorium zmian, odkrywania i tworzenia nowych zrównoważonych realiów społecznych poprzez różnego rodzaju praktyki. Członkinie spółdzielni uczą się o polityce, gospodarce, ruchach społecznych, postwzroście i innych alternatywnych ideach społeczno-ekonomicznych, a także mają szansę doświadczyć komunikacji bez przemocy (Nonviolent Communication, w skrócie NVC) i podejmowania decyzji na zasadzie konsensusu. W nowych spółdzielniach chodzi o tworzenie bezpiecznych przestrzeni i sieci społecznych, wzajemne wspieranie się i wykorzystywanie zasad dobra wspólnego w praktyce. Większość nowych spółdzielni służy głównie swoim lokalnym lub regionalnym społecznościom, co zmniejsza ich ślad węglowy i wpływ na środowisko. Ponadto, w ramach obecnego ruchu spółdzielczego wzrasta świadomość kwestii związanych z ochroną środowiska, a wiele spółdzielni celowo dąży do podjęcia działań mających na celu przeciwdziałanie globalnym zmianom klimatycznym.

Nawet w krajach Europy Środkowej i Wschodniej, gdzie spółdzielnie są często postrzegane negatywnie jako nawiązanie do „komunistycznej” przeszłości regionu, nastawienie do koncepcji spółdzielczości stopniowo się zmienia.

JAK ZAŁOŻYĆ KOOPERATYWĘ SĄSIEDZKĄ³



Sytuacja różni się w zależności od kraju, a podstawą jest zawsze konkretne ustawodawstwo dotyczące ekonomii społecznej i solidarnej lub spółdzielni. Możesz jednak odpowiedzieć na kilka prostych pytań, które pomogą Ci rozwinąć pomysł na założenie kooperatywy.

Skontaktuj się z organizacją wspierającą

Założenie kooperatywy sąsiedzkiej może być trudne, ale istnieje szansa, że w Twojej okolicy znajdziesz doświadczone organizacje gotowe do pomocy, więc najpierw skontaktuj się z nimi, aby dowiedzieć się, jaka pomoc jest dostępna (patrz: wskazówka obok).

Utworzenie grupy koordynacyjnej

Grupa koordynacyjna przyjmuje odpowiedzialność za zarządzanie i kierowanie kooperatywą sąsiedzką w celu ustanowienia współpracy w Twojej społeczności.

Zastanów się, jaką masz wizję działania i jak najlepiej wyjaśnić, co starasz się zrobić

Grupa koordynacyjna będzie musiała określić cele i zadania oraz wyznaczyć role i obowiązki. O budowaniu wizji przedsięwzięcia przeczytasz więcej w rozdziale „Jak zacząć”.

Skontaktuj się ze społecznością

Konsultując się z najbliższą społecznością, możesz ocenić poziom wsparcia dla projektu. Pomoże Ci to również ustalić, czy członkowie społeczności są skłonni zainwestować w projekt, a jeśli tak, to ile. Konsultując się z szerszą społecznością, stwarzasz możliwość uzyskania informacji zwrotnej na temat Twoich pomysłów i włączenia nowych, które nie zostały jeszcze rozważone. Pomoże to również zidentyfikować osoby z odpowiednimi umiejętnościami do zaangażowania się w projekt. Kwestionariusze i spotkania publiczne są dobrym sposobem na konsultacje z Twoją społecznością, ale pamiętaj, aby otwarcie dzielić się ich wynikami.

Odwiedź inne przedsiębiorstwa w poszukiwaniu inspiracji

Rozmawiaj z ludźmi, którzy już przeszli przez ten proces, i ucz się od nich, co robić, a czego unikać. Wróć do pierwotnych planów i zdecyduj, czy są one wciąż aktualne.

Zazwyczaj istnieje jakaś wspierająca struktura (instytucja), publiczna lub prywatna, która może pomóc w założeniu spółdzielni. Może to być stowarzyszenie lub związek spółdzielczy albo inna spółdzielnia. Warto zacząć od nawiązania kontaktu z nią.

Przykład organizacji wspierającej: Fundacja Inicjatyw Społeczno-Ekonomicznych (fise.org.pl)

³ Na podstawie <https://www.stirtoaction.com/magazine-issues/issue-17>

Sformalizuj przygotowania

Grupa koordynacyjna powinna składać się z co najmniej trzech osób, a maksymalnie z dwunastu. W skład GK powinny wchodzić co najmniej przewodnicząca, sekretarz i skarbnik. Dobrą praktyką jest również, aby w kooperatywie działało 4-6 innych osób o konkretnych rolach, prowadzących grupy robocze, posiadających doświadczenie w marketingu, fundraisingu i planowaniu biznesowym. Ekspertci ci mogą być przyszłymi członkami kooperatywy albo konsultantami zewnętrznymi, np. z jakiejś organizacji wspierającej.

Podejmij decyzję o strukturze prawnej

Zbadaj przepisy dotyczące organizacji i spółdzielni ESS oraz zapoznaj się ze wszystkimi wymogami prawnymi dotyczącymi zakładania i prowadzenia działalności gospodarczej jako spółdzielni lub innej formy prawnej, która będzie odpowiadała Waszym potrzebom (patrz: wskazówka na poprzedniej stronie).

Ustal koszty rozpoczęcia działalności i rozważ biznesplan

Biznesplan jest cennym narzędziem służącym do określenia celów i zadań dla Twojej społeczności. Biznesplan powinien zawierać prognozy finansowe, w tym koszty początkowe i koszty bieżące. Na jego podstawie określisz, ile funduszy organizacja musi pozyskać na początku i dzięki przyszłej sprzedaży, aby osiągnąć rentowność i trwałość.

Rozważ opcje finansowe i pozyskiwanie środków

Wydarzenia związane ze zbieraniem funduszy i wnioskami o darowizny są ważnym sposobem angażowania się na rzecz społeczności i pozyskiwania środków finansowych. Możesz również ubiegać się o dotacje i sprzedawać udziały w kooperatywie.

Wybierz lokal i zaplanuj otwarcie

Uczcij swój sukces uroczystym otwarciem

Oficjalny dzień otwarcia jest uroczystym wydarzeniem, na które należy zaprosić całą społeczność. Jest to okazja do pokazania wyników wykonanej pracy oraz zaprezentowania kooperatywy i usług, które oferujecie lokalnej społeczności.

Stale czuwaj i angażuj swoich członków i klientów!

DOBRE PRAKTYKI

Spółdzielnie działają w wielu sektorach gospodarki – czy to w przemyśle wytwórczym, sprzedaży produktów, rolnictwie, czy też w różnych rodzajach usług, od opieki zdrowotnej czy społecznej po naprawy samochodów. Wręcz zadziwiająca jest liczba działających obecnie na świecie spółdzielni, a zakres ich działalności jest niezmiernie szeroki. Poniżej wybraliśmy tylko kilka przykładów spółdzielni z różnych części świata i różnych obszarów działalności.

Home Green Home, USA

Spółdzielnia oferująca usługi naturalnego sprzątania będąca własnością pracowniczek, założona przez grupę Latynosek w rejonie San Francisco. Misją spółdzielni jest zapewnienie zatrudnienia imigrantom, aby poprawić jakość ich życia i zwiększyć ich stabilność społeczno-ekonomiczną. Spółdzielnia świadczy usługi sprzątania z wykorzystaniem produktów ekologicznych. Jej członkinie są zobowiązane do dbania o zdrowie ludzi i środowisko naturalne. Spółdzielnia powstała z wizją bycia modelem biznesowym dla innych kobiet w społeczności latynoskiej oraz aby wspierać demokratyczną i integracyjną gospodarkę lokalną.

www.homegreenhomesf.com

Humana Nova, Chorwacja

Spółdzielnia społeczna Humana Nova Čakovec zatrudnia osoby niepełnosprawne i inne osoby wykluczone społecznie do produkcji i sprzedaży wyrobów włókienniczych z tkanin ekologicznych i pochodzących z recyklingu. Misją spółdzielni jest ekonomiczne i społeczne wzmocnienie pozycji osób ubogich i społecznie marginalizowanych oraz zapewnienie zrównoważonej ekologicznie alternatywy dla masowej produkcji odzieży i zmniejszenie negatywnego wpływu na środowisko naturalne przemysłu tekstylnego – jednego z najbardziej zanieczyszczających przemysłów świata.

<http://www.humananova.org>

Cooperation Jackson, USA

Cooperation Jackson jest organizacją założoną w celu rozwoju ekonomii solidarnej w mieście Jackson w stanie Mississippi. Jej celem jest rozwój szeregu niezależnych, ale powiązanych ze sobą instytucji i przedsiębiorstw, które mogą poprawić sytuację mieszkańców Jackson, szczególnie tych, którzy są biedni, bezrobotni, czarni czy mają pochodzenie latynoskie. Cooperation Jackson ma na celu realizację wizji radykalnie demokratycznego miasta. Ważnym elementem tego celu jest stworzenie sieci spółdzielni

i instytucji spółdzielczych jako sposobu na budowanie dobrobytu społeczności, stabilności, równości rasowej i demokracji gospodarczej. W ramach sieci Cooperation Jackson istnieje już kilka spółdzielni. Są to m.in. firma zajmująca się pielęgnacją trawników The Green Team, ekologiczne gospodarstwo warzywne Freedom Farms oraz drukarnia The Center for Community Production, która prowadzi również drukarnię 3D. Spółdzielnie te starają się łagodzić przyczyny ubóstwa i dyskryminacji, działając w sposób zrównoważony ekologicznie. Istnieje również inkubator spółdzielczy o nazwie Balagoon Center. Organizacja ta jest właścicielem około trzech hektarów ziemi, na której działa jako fundusz powierniczy gruntów należących do społeczności.

<https://cooperationjackson.org>

Zelena energetska zadruga, Chorwacja

Głównym celem założonej w 2013 roku chorwackiej spółdzielni ZEZ (Zielona Kooperatywa Energetyczna) jest pomoc ludziom i całym społecznościom w demokratycznym i zrównoważonym przekształceniu produkcji energii. Promuje ona ideę, że produkcja energii powinna być w rękach korzystających z niej ludzi, którzy powinni uczestniczyć w planowaniu i jej produkcji. ZEZ wspiera tworzenie innych spółdzielni energetycznych oraz zajmuje się zarządzaniem i finansowaniem odnawialnych źródeł energii i projektów energetycznych. Kooperatywa współpracuje ze społecznościami lokalnymi, ale także z partnerami na poziomie europejskim.

<http://www.zez.coop>

Tři ocásci, Czechy

Spółdzielcza kawiarnia, restauracja i cukiernia w Brnie w Czechach serwuje kawę Fair Trade i dania wegańskie. Podlega zasadom slow food, a w jej przestrzeni znajduje się „Podziemny uniwersytet” organizujący imprezy edukacyjne oraz biblioteka, w której ludzie mogą dzielić się swoimi książkami. Misją spółdzielni jest propagowanie praw człowieka i niestosowania przemocy, budowanie świadomego i pewnego siebie społeczeństwa obywatelskiego oraz promowanie alternatyw ekonomicznych, które służą ludziom, a nie zyskom.

<https://triocasci.cz/en/>

KKFU Cooperative, Ghana

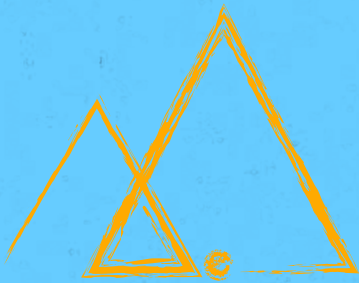
Kuapa Kokoo Cooperative Cocoa Farmers and Marketing Union Limited (KKFU) jest producentem etycznego ziarna kakaowego. Jest to związek spółdzielczy plantatorów kakao z ponad 100 000 zarejestrowanych członków, przede wszystkim drobnych plantatorów kakao w sześciu regionach jego upraw. Członkowie KKFU

chcieli bezpośrednio uczestniczyć w zakupie i marketingu swoich produktów. KKFU uzyskało certyfikat sprawiedliwego handlu w 1995 roku, aby dostarczać na certyfikowany rynek etycznie wyprodukowane ziarna kakao. Dzięki temu firma Kuapa Kokoo stała się pierwszą w Afryce Zachodniej organizacją drobnych producentów rolnych posiadających certyfikat sprawiedliwego handlu. Ponadto organizacja ta uzyskała zarówno certyfikat UTZ, jak i Rainforest Alliance, co umożliwiło jej sprzedaż certyfikowanego ziarna kakaowego w ramach tych dwóch systemów certyfikacji. Misją spółdzielni jest dobro jej członków, a jej celem – podejmowanie wysiłków na rzecz uzyskania godnych warunków życia. Dąży ona do wzmocnienia pozycji małych producentów kakao i zwiększenia udziału kobiet w procesie decyzyjnym poprzez uwzględnianie aspektu płci, a także zachęca do produkcji zrównoważonej pod względem środowiskowym.

<https://www.kuapakokoo.com>



Kooperatywna palarnia kawy Fair & Bio. Zdjęcie: Jakub Hrab



SUWERENNOŚĆ ŻYWNOŚCIOWA

Doniosłym celem ludzkości jest zapewnienie wystarczającej ilości bezpiecznej i pożywnej żywności dla wszystkich, tj. zapewnienie bezpieczeństwa żywnościowego. Jednak w dłuższej perspektywie cel ten nie jest wystarczający, jeśli weźmiemy pod uwagę, że większość przypadków głodu we współczesnej historii nie miała miejsca z powodu niewystarczających zapasów żywności. Powodem były ubóstwo i wyzysk.

W przeciwieństwie do bezpieczeństwa żywnościowego, suwerenność żywnościowa ma na celu zagwarantowanie zrównoważonych praktyk rolniczych z poszanowaniem przyrody i praw wszystkich ludzi bez wyjątku. Jest ona głęboko powiązana z fundamentalnymi kwestiami władzy i demokracji. Jak mówi Nettie Weibe z organizacji La Via Campesina: „Kto i w jakim celu kontroluje zasoby produkcji żywności, takie jak ziemia, woda, nasiona i zasoby genetyczne? Kto decyduje o tym, co, jak i gdzie jest uprawiane i dla kogo? Suwerenność żywnościowa uwzględnia dyskursy na temat władzy, wolności, demokracji, równości, sprawiedliwości, zrównoważonego rozwoju i kultury. Tu żywność wykracza poza bycie przede wszystkim towarem rynkowym i jest ponownie osadzona w kontekście społecznym, ekologicznym, kulturowym i lokalnym jako źródło pożywienia, utrzymania, znaczenia i relacji”.¹

Dalsza lektura i materiały

eurovia.org/food-sovereignty-now-an-in-depth-guide/ – Przewodnik dotyczący suwerenności żywnościowej autorstwa organizacji La Via Campesina
www.nyeleni.pl/ – Nyéléni Polska, ruch działający na rzecz suwerenności żywnościowej w Polsce

¹ Anderson F., *Food Sovereignty Now - a Guide to Food Sovereignty*, 2018, European Coordination Via Campesina. www.eurovia.org/wp-content/uploads/2018/01/FINAL-EN-FoodSov-A5-rev6.pdf

SUWERENNOŚĆ ŻYWNOŚCIOWA A ESS

Koncepcje ESS i suwerenności żywnościowej zostały stworzone w odpowiedzi na podstawowe problemy zglobalizowanego systemu żywnościowego. Realizacja głównych zasad suwerenności żywnościowej oznacza również zastosowanie podstawowych założeń ESS. Współpraca, uczestnictwo, solidarność, zrównoważenie środowiskowe i radykalna demokracja to wspólne wartości. Zostały one jeszcze bardziej wzmocnione w agroekologii. Zarówno deklaracja Międzynarodowego Forum na rzecz Agroekologii (2015 r.), jak i 10 elementów agroekologii Organizacji Narodów Zjednoczonych do spraw Wyżywienia i Rolnictwa (w skrócie FAO), zawierają wzmiankę o ekonomii społecznej i solidarnej. Tylko wtedy, gdy uda się zmienić dominujący paradygmat ekonomiczny i włączyć ESS do głównego nurtu polityki, pojawi się przestrzeń do rzeczywistych zmian społecznych.

” Suwerenność żywnościową uważa się za podstawowe prawo człowieka, uznane i wprowadzane w życie przez społeczności, ludy, państwa i organy międzynarodowe.

Deklaracja Nyéléni w sprawie suwerenności żywnościowej, 2007 r.

WYZWANIA I ROZWIĄZANIA ŻYWNOŚCIOWE

WYZWANIE: JEDNA NA DZIEWIĘĆ OSÓB CIERPI GŁÓD

Tak zwana „Zielona Rewolucja” w XX wieku zglobalizowała rolnictwo i wkrótce doprowadziła do kilkukrotnego zwiększenia plonów wskutek stosowania pestycydów i nawozów sztucznych, a także organizmów hybrydowych i genetycznie zmodyfikowanych (GMO). Doprowadziło to do pewnego spadku liczby osób cierpiących z powodu głodu, ale w ciągu kilku dziesięcioleci przemysłowe rolnictwo zaczęło powodować zubożenie gleby i spadek plonów. Model ten jest też jedną z głównych przyczyn zmian klimatycznych zmuszających miliony rolników do opuszczenia ziemi i migracji do miast. To nie tylko problem głodu i produkcji żywności; to także kwestia terytorialna i społeczna. Chociaż walka na rzecz wyeliminowania głodu trwa, to choroby wynikające z nadwagi i chorób niezakaźnych (takich jak choroby serca i cukrzyca) utrudniają postęp, a liczba osób cierpiących na niedożywienie ponownie wzrasta.² Zglobalizowany handel często oznacza, że żywność z regionów najbardziej zagrożonych głodem jest eksportowana, zamiast wspierać zrównoważone lokalne systemy żywnościowe, do czego dąży sprawiedliwy handel.

² FAO, *The State of Food Security and Nutrition in the World, 2019*, <http://www.fao.org/state-of-food-security-nutrition/en/>

ROZWIĄZANIE: **ŻYWNOŚĆ DLA LUDZI, A NIE UPRAWY DLA ZYSKU!**

Obecny kształt systemu żywnościowego i żywienia doprowadził do wielu absurdalnych, ale i niebezpiecznych zjawisk na skalę globalną. Z jednej strony na świecie jest ponad 820 milionów niedożywionych osób; z drugiej, liczbę osób z nadwagą lub otyłością szacowało się na ponad 2 miliardy w 2019 roku.³ Dane te pozwalają rozróżnić spożycie kalorii od odżywiania. Przemysłowo przetworzona żywność ma wysoką liczbę kalorii, ale nie jest korzystna dla zdrowia. Agroekologicznie uprawiane lokalne jedzenie, nawet jeżeli ma niższą kaloryczność, zawiera wiele istotnych składników odżywczych. Około jednej trzeciej żywności marnuje się na różnych poziomach łańcucha żywnościowego. Marnotrawstwo to wynosi od 56% w przemysłowym łańcuchu żywnościowym po zaledwie 6% w Rolnictwie Wspieranym przez Społeczność (RWS).⁴

Inną stroną problemu jest uprawa roślin przeznaczonych na pasze dla zwierząt gospodarskich hodowanych przemysłowo (w skali globalnej produkcja zwierzęca jest odpowiedzialna za połowę emisji gazów cieplarnianych pochodzących z systemu żywnościowego). Ziemia i woda są też wykorzystywane do produkcji biopaliw, a nie żywności dla lokalnych społeczności. Obecnie produkuje się więcej żywności niż potrzeba, aby wyżywić całą ludzkość, nawet uwzględniając przewidywany wzrost populacji, ale mimo to wiele osób nie ma dostępu do żywności. Dlatego niezbędne jest wspieranie niezależnych lokalnych systemów żywnościowych i rolnictwa chłopskiego na potrzeby lokalnej konsumpcji. Musimy ponownie przemyśleć stosunek do żywności i przestać uważać ją za towar. Rolnictwo należy wyłączyć z rynku zarządzanego zgodnie z wytycznymi Światowej Organizacji Handlu, a żywność musi ponownie stać się częścią lokalnej społeczności.

WYZWANIE: **UTRATA GLEBY I RÓŻNORODNOŚCI BIOLOGICZNEJ**

Kolejne niepokojące zjawisko to erozja gleby i pogorszenie jej jakości. „Musimy powstrzymać erozję gleby, aby ratować naszą przyszłość” – podkreślił Eduardo Mansur, dyrektor oddziału FAO zajmującego się ziemią i wodą. – „Wytworzenie jednego centymetra górnej warstwy gleby zajmuje do 1000 lat, ale ten jeden centymetr można stracić podczas jednego silnego deszczu, jeśli pokrywa glebowa nie będzie chroniona”.⁵ Rolnictwo przemysłowe



Zdjęcie: Ekumenická akademie

³ WHO, *Obesity and overweight*, 2020, <https://www.who.int/news-room/fact-sheets/detail/obesity-and-overweight>

⁴ Baker N., *A comparative analysis of community supported agriculture and UK supermarkets as food systems with specific reference to food waste*, 2014. CAWR, <https://www.canalsidecommunityfood.org.uk/wp-content/uploads/2020/04/CSA-and-UK-supermarkets-as-food-systems-with-specific-reference-to-food-waste-Nigel-Baker-2014.pdf>

⁵ ONZ, *Soil erosion must be stopped 'to save our future', says UN agriculture agency*, 2019, <https://news.un.org/en/story/2019/12/1052831>

zasadniczo przekształca pola w obszary pustynne, na których nie mogą żyć inne organizmy niż rośliny odgórnie zaprojektowane przez człowieka i wspierane dużą ilością dodatków chemicznych. Taka utrata różnorodności biologicznej podważa stabilność ekosystemów, na których opiera się nasze przetrwanie.

ROZWIĄZANIE: AGROEKOLOGIA DLA ZRÓWNOWAŻONEGO ROZWOJU

My, ludzie, jesteśmy częścią natury, dlatego musimy szanować wszystkie inne żywe istoty. Okazując szacunek, możemy nauczyć się korzystać z naturalnych procesów i zapewnić zarówno wysokie plony, jak i zachowanie różnorodności biologicznej. Ta ostatnia jest zasadniczym elementem stabilności i zrównoważonego rozwoju. Według Miguela Altieri (jednego z promotorów badań akademickich i sojuszy pomiędzy uniwersytetami a agroekologicznymi organizacjami rolników), pojęcie agroekologii można rozumieć na trzy sposoby: jest to dyscyplina naukowa, zbiór praktyk, a także ruch społeczny. Wszystkie te aspekty zostały zawarte w dziesięciu elementach agroekologii FAO, które wyraźnie odwołują się do ekonomii solidarnościowej. Stosowanie praktyk agroekologicznych zapobiega konieczności stosowania sztucznych nawozów i pestycydów. Wiele z tych praktyk zmniejsza również zużycie paliw kopalnych i poprawia funkcjonowanie ekosystemu, co ma fundamentalne znaczenie w walce z kryzysem klimatycznym.

Dalsza lektura i materiały

www.boell.de/sites/default/files/radical_realism_for_climate_justice_volume_44_6_1..pdf?dimension1=ds_radicalrealism – La Via Campesina w działaniach na rzecz sprawiedliwości klimatycznej

nyeleni.pl/deklaracja-miedzynarodowego-forum-na-rzecz-agroekologii-2 – Deklaracja ruchu Nyéléni w sprawie agroekologii

ccb.se/wp-content/uploads/2019/09/5--agroekologia-dla-zdrowej-ziemi.pdf – 10 elementów agroekologii FAO (wytyczne dotyczące przejścia na zrównoważone systemy żywnościowe i rolne, str. 8)

<http://www.ipes-food.org/reports/> – Raporty Międzynarodowego Panelu Ekspertów ds. Zrównoważonych Systemów Żywnościowych (IPES-Food)

Kto karmi większość globalnego społeczeństwa? Drobnolnicy!

Organizacja Narodów Zjednoczonych ds. Wyżywienia i Rolnictwa (FAO) informuje, że większość z 570 milionów gospodarstw rolnych na świecie to małe rodzinne gospodarstwa. Dostarczają one 80% całej żywności produkowanej w Azji, Afryce Subsaharyjskiej i Ameryce Łacińskiej dzięki pracy rolników, rzemieślników, rybaków, pasterzy, chłopek bezrolnych i rdzennych mieszkańców. Jednocześnie 70% z 1,4 miliarda skrajnie biednych ludzi mieszka na obszarach wiejskich, a 75% tych biednych mieszkańców wsi stanowią drobnolnicy.

WYZWANIE:

PROBLEM DYSTRYBUCJI WŁADZY

Maksymalizacja zysku finansowego za wszelką cenę jest kolejnym wyzwaniem. Obecny system żywnościowy nie tylko opiera się na eksploatacji gruntów rolnych i siedlisk przyrodniczych, ale również wykazuje się brakiem poszanowania praw narodów. Niskie wynagrodzenie za pracę w rolnictwie stało się normą, a w sektorze istnieje również wiele przypadków niewolniczej pracy i nielegalnego zawłaszczania ziemi. Duże przedsiębiorstwa rolnicze cieszą się uprzywilejowaną pozycją w porównaniu z małymi gospodarstwami rodzinnymi: około 70% płatności bezpośrednich w ramach Wspólnej Polityki Rolnej UE nadal trafia do zaledwie 20% największych podmiotów. W konsekwencji gospodarstwa rolne znikają w alarmującym tempie: w latach 2003–2013 w UE ubyło nieco ponad 4 mln małych gospodarstw (ponad jedna czwarta wszystkich gospodarstw), podczas gdy całkowita powierzchnia użytków rolnych pozostała prawie niezmienną. Oznacza to zwiększenie koncentracji własności ziemi i wzrost średniej powierzchni gospodarstw rolnych w UE o 38%, z 11,7 ha w 2003 r. do 16,1 ha w 2013 r.⁶

ROZWIĄZANIE:

LOKALNA I DEMOKRATYCZNA ORGANIZACJA ORAZ PRAWA CZŁOWIEKA

Kapitalizm i hierarchiczne formy organizacji społecznej działają wbrew zrównoważonemu rozwojowi rolnictwa i podważają ten kluczowy element naszej cywilizacji. Aby zmienić paradygmat, musimy wspierać, podtrzymywać i rozpowszechniać alternatywy, szerzyć zasady radykalnej demokracji, wyobrażać sobie tzw. utopie i opowiadać się za odpowiednimi zmianami. Z nadzieją należy patrzeć na pracę różnych ruchów społecznych (np. działania RIPESS w kwestii planu wspólnej polityki żywnościowej, strategii „Od pola do stołu” i Europejskiego Zielonego Ładu), które mogą przynieść zarówno pozytywne zmiany dla drobnych producentów rolnych w ramach Wspólnej Polityki Rolnej, jak i ogólną zmianę podejścia do rolnictwa, podkreślając wagę agroekologii, zakazu rolnictwa przemysłowego oraz większej sprawiedliwości społecznej i środowiskowej zarówno dla producentów, jak i konsumentów. Aby odnieść sukces, potrzebujemy silnych społeczności i ruchów, wspólnej wiedzy i umiejętności oraz budowania zbiorowej odporności.

Dalsza lektura i materiały

nyeleni.pl/suwerennosc-zywnosciowa/ – Sześć głównych zasad suwerenności żywnościowej
<https://friendsoftheearth.eu/publication/european-organisations-call-for-review-of-food-and-farming-system/> – List otwarty do przewodniczącego Komisji Europejskiej, kwestionujący Wspólną Politykę Rolną Unii Europejskiej, podpisany przez szeroką koalicję organizacji pozarządowych.

⁶ *Farm structure survey 2013 – While area used for agriculture remained stable, over 1 out of 4 farms disappeared between 2003 and 2013 in the EU – Almost a third of holding managers aged 65 or over*, 2015, Eurostat, https://ec.europa.eu/commission/presscorner/detail/en/STAT_15_6175

CZY TO TYLKO UTOPIA?

We wrześniu 2018 roku francuski instytut IDDRI opublikował opracowanie podkreślające możliwe konsekwencje restrukturyzacji agroekologicznej europejskiego rolnictwa. Pokazuje ono, że agroekologia mogłaby zapewnić wystarczającą ilość żywności dla społeczeństw Europy (w oparciu o szacowany wzrost liczby ludności do 530 mln w 2050 r.). Jaki jest warunek wstępny tej zmiany? Zdrowe nawyki żywieniowe! Więcej zbóż, owoców, warzyw i roślin zawierających białko oraz mniej produktów zwierzęcych w diecie.

Wprowadzenie agroekologii wyeliminowałoby potrzebę stosowania pestycydów chemicznych i nawozów mineralnych oraz umożliwiłoby zrównoważony rozwój bez negatywnego wpływu na wydajność. Zapobiegłoby to utracie różnorodności biologicznej i zapewniłoby ochronę zasobów naturalnych, a także przyczyniłoby się do znacznego zmniejszenia emisji gazów cieplarnianych związanych z rolnictwem (do 40%).⁷

Dalsza lektura i materiały

[www.iddri.org/en/publications-and-events/study/agroecological-europe-2050-](https://www.iddri.org/en/publications-and-events/study/agroecological-europe-2050-multifunctional-agriculture-healthy-eating)

[multifunctional-agriculture-healthy-eating](https://www.iddri.org/en/publications-and-events/study/agroecological-europe-2050-multifunctional-agriculture-healthy-eating) – Chcesz przeczytać całe opracowanie? Tutaj możesz je pobrać za darmo w języku angielskim

youtube.com/watch?v=TZ0tovrhf5Y – Obejrzyj krótki film o skutecznym stosowaniu zasad agroekologii na Kubie (w języku angielskim)

PRZYKŁADY

GELA OCHSENHERZ

Jest piątek i na jednym z najbardziej znanych wiedeńskich rynków, „Naschmarkt”, znajduje się wyjątkowe stoisko. Ludzie przychodzą tu, by cieszyć się wspaniałymi warzywami, sałatami i przyprawami. Para konsumentów odwiedzająca rynek wskazuje na warzywa i mówi: „Chcielibyśmy kupić 1/2 kg tego”. Po drugiej stronie osoba odpowiada w przyjazny sposób: „Bardzo nam przykro, ale nic nie sprzedajemy! To dlatego, że wszystkie warzywa trafiają do naszych członków. Nie kupujemy i nie sprzedajemy, chociaż nasze członkinie wnoszą wkład finansowy do naszego gospodarstwa. Oznacza to, że producenci i prosumenci – ci, którzy «dzielą się



Zdjęcie: Ekumenická akademie

⁷ *An agroecological Europe in 2050: multifunctional agriculture for healthy eating*, 2019, [online]. Poux, X. et Aubert, P. IDDRI, 2019. <https://www.iddri.org/en/publications-and-events/study/agroecological-europe-2050-multifunctional-agriculture-healthy-eating>

znięwami» – nie tylko korzystają z dobrych zbiorów, ale także akceptują i dzielą się ryzykiem związanym z rolnictwem”. Para zostaje zaproszona do spróbowania warzyw za darmo i rozwiązania członkostwa w grupie.

Inni ludzie przyjeżdżają i wyciągają warzywa z pudełek bez wagi i bez płacenia. Na niektórych są kartki z napisami: „tego dużo” lub „tego tylko trochę”. Zasady są następujące: członkinie biorą wszystko, czego potrzebują do gotowania w nadchodzącym tygodniu – jednocześnie dbając o potrzeby innych członków.

Mówimy o pierwszej austriackiej grupie RWS (Rolnictwa Wspieranego przez Społeczność) o nazwie „GeLa Ochsenherz”, zebranej wokół gospodarstwa, które znajduje się 30 km od Wiednia. Grupa będzie obchodziła 10-lecie swojego istnienia w 2021 roku.

Podstawową ideą RWS-ów jest to, że członkowie wnoszą wkład finansowy przez cały sezon (rok). Dzięki temu stowarzyszenie może zatrudniać ogrodników i innych pracowników przez cały rok, a także finansować zakup nasion i wszelkiego niezbędnego sprzętu. Członkinie i pracownicy należą do Komitetu Sterującego, który kieruje przedsiębiorstwem. Istotne decyzje są podejmowane przez członków raz w roku na Walnym Zgromadzeniu. Żadne warzywo ani udział nie są wyceniane. Celem jest zapewnienie dobrego wyżywienia każdej członkini, niezależnie od jej możliwości finansowych. Dlatego każdy może zdecydować, jak duży będzie jego indywidualny wkład finansowy. Całkowita kwota wkładu finansowego wspólnoty musi być oczywiście wystarczająca do pokrycia wydatków i kosztów. Członkowie wnoszą część swojego wkładu także poprzez pracę, którą wykonują dobrowolnie: na zmianę na stoisku w każdy piątek, na polu lub w grupach roboczych. Ziemia jest częściowo własnością fundacji, która została utworzona w jednym celu: aby zapewnić teren upraw dla zrównoważonego rolnictwa i dla RWS-ów takich jak GeLa Ochsenherz w celu zapewnienia im długofalowych perspektyw i praw użytkowania.



Zdjęcie: GeLa Ochsenherz

CUKETA

Stowarzyszenie Cuketa (słowackie określenie cukinii) ma siedzibę w słowackim mieście Nitra. Od czasu swojego powstania w 2017 roku rozpoczęło ono wiele projektów. Jednym z nich jest Rolnictwo Wspierane przez Społeczność. Istnieje również projekt otwartego, wspólnotowego ogrodu permakultury. Lokalna produkcja żywności przynosi wiele korzyści, jednocześnie obniżając ślad węglowy. „Ludzie o różnych sposobach myślenia i w różnym

wieku spotykają się, pomagają sobie nawzajem i inspirują. Na przykład dzielą się nasionami i wspólnie przygotowują marynaty, olejki ziołowe i maści” – mówi Eliška, jedna z założycielek Cukety.

Stowarzyszenie realizuje również projekty edukacyjne. Obok różnych warsztatów dla dorosłych prowadzony jest projekt Moruša-čerešňová (Morwa-wisnia), który jest ukierunkowany na edukację dzieci. „Posiadamy wspólnotową świetlicę, ze wspólnotowym przedszkolem, a także jedną grupę dla starszych dzieci. Dzieci nie realizują regularnego programu nauczania, w którym wszystkie przedmioty są nauczane oddzielnie. Przedmioty nakładają się na siebie, ponieważ wszystko jest ze sobą powiązane. Holistyczne podejście ma na celu kształcenie przyszłych pokoleń, które będą w stanie utrzymać zrównoważone życie w kontakcie z naturą”.

Ponadto Cuketa organizuje festiwale, w tym Veganfest, na którym promowane są wartości wegańskie, a także coroczny wspólnotowy festiwal ogrodowy, którego każda edycja ma inny temat.⁸

ŚWIATOWY RUCH

Możliwość zmiany biegu historii przez zwykłych ludzi zawsze wiązała się z umiejętnością komunikacji, współpracy i organizacji. Wiele wielkich przełomów ludzkości przeciwko hierarchii, opresji i wyzyskowi miało miejsce dzięki szerokiemu zaangażowaniu ludzi np. w ruch na rzecz praw kobiet czy praw obywatelskich w USA. Obecnie jest jeszcze wiele do osiągnięcia. Jednak istnieje wiele ruchów, które walczą o lepszy świat: sprawiedliwość klimatyczną, suwerenność żywnościową, gospodarkę solidarnościową, pokój, prawa zwierząt, prawa queer i wiele innych.

Niektóre ruchy spotykają się z represjami i daremna może się wydawać walka z tymi, którzy trzymają w rękę władzę rządów i korporacji, z tymi, którzy nie wahają się korumpować, manipulować, a nawet używać przemocy. Jeśli nasze ruchy mają odnieść sukces, muszą współpracować zarówno na szczeblu lokalnym, jak i w skali globalnej, w ramach ruchu i pomiędzy różnymi ruchami.

Na poziomie globalnym ruch suwerenności żywnościowej jest reprezentowany przez Międzynarodowy Komitet Planowania Suwerenności Żywnościowej (International Planning Committee for Food Sovereignty; w skrócie IPC). Jest on autonomiczną i samoorganizującą się globalną platformą, której celem jest rozwój programu suwerenności żywnościowej na poziomie globalnym i regionalnym. Wśród organizacji uczestniczących w IPC na poziomie międzynarodowym jest La Via Campesina, która stworzyła koncepcję suwerenności żywnościowej.

⁸ *Green communities around Slovakia* (2020) [online]. RTVS, 2020. <https://enrsi.rtvs.sk/articles/society/219488/green-communities-around-slovakia?fbclid=IwAR3lyuXxqvQmUgkZPFRnTu62WVo-at7xqRy--XkPeEnA3qs3NRIMdAyctdQ>



Zdjęcie: freethesoil.org

Skupia ona ponad 200 milionów małych i średnich rolników, chłopów bezrolnych, ludność rdzenną, migrantki i pracownice rolne z całego świata. La Via Campesina zrzesza 182 organizacje z 81 krajów. Dla Europy parasolową organizacją reprezentującą ruch suwerenności żywnościowej jest Nyéléni Europe. Obejmuje ona również Urgenci, światową sieć Rolnictwa Wspieranego przez Społeczność, ludność rdzenną, rybaków, pasterzy, kobiety i przedstawiciele młodzieży, a zatem reprezentuje większość grup produkujących i konsumujących żywność.

Dalsza lektura i materiały

<https://www.foodsovereignty.org/the-ipc/> – Międzynarodowy Komitet Planowania w zakresie suwerenności żywnościowej (IPC)

<https://viacampesina.org/en/who-are-we/> – La Via Campesina – międzynarodowa organizacja parasolowa ruchu suwerenności żywnościowej

<https://www.eurovia.org/campaign/nyeleni/> – Nyéléni Europe – europejska koordynacja Via Campesina

<https://www.urgenci.net> – Urgenci – sieć społeczności międzynarodowej wspierająca rolnictwo

SKUTECZNA KAMPANIA NA RZECZ RÓŻNORODNOŚCI NASION

W maju 2013 r. Komisja Europejska opublikowała projekt rozporządzenia w sprawie wprowadzania do obrotu materiału siewnego. Celem prawodawcy było nadanie priorytetu zwiększonej produktywności i intensyfikacja uprzemysłowionego, zorientowanego na eksport rolnictwa. Zagrażało to rzadkim odmianom warzyw, zbóż i owoców, a także rzadkim rasom zwierząt.

Różnorodność materiału siewnego i agrobioróżnorodność muszą być w pełni uznane prawnie i wolne od wszelkich ograniczeń.

Przeciwko proponowanej ustawie rozwinęła się kampania, dzięki której w całej Europie około 900 tys. osób wyraziło swój sprzeciw, podpisując petycje. W Austrii petycja pod nazwą „Wolność dla różnorodności” została podpisana przez 500 tys. osób w ciągu roku. Tysiące osób wysłało e-maile i własnoręcznie wybrane nasiona do członków Parlamentu Europejskiego, aby wyrazić swoje poparcie dla zapewnienia ochrony ich różnorodności. 11 marca 2014 r. Parlament Europejski odrzucił proponowany projekt. Zarówno ludzie, jak i przyroda potrzebują różnorodności. Szczególnie w czasach zmian klimatycznych potrzebujemy odpornych roślin, które są w stanie przystosować się do ekstremalnych warunków.⁹ Walka o różnorodność nasion jest kontynuowana w ramach Konwencji ONZ o różnorodności biologicznej.¹⁰

UDANE WYDARZENIA: FORUM SUWERENNOŚCI ŻYWNOŚCIOWEJ

Walki o suwerenność żywnościową nie można sobie wyobrazić bez dzielenia się wiedzą, spotkań i tworzenia sieci kontaktów. Pierwsze Forum Suwerenności Żywnościowej zorganizowane przez ruch Nyéléni odbyło się w malijskiej miejscowości Sélingué w 2007 roku. Zgromadziło ono światowych liderów i aktorki społeczne z różnych kręgów ruchu na rzecz suwerenności żywnościowej. W sierpniu 2011 r. w Krems w Austrii odbyło się natomiast pierwsze Forum Nyéléni Europe. Drugie odbyło się w Klużu-Napoce w Rumunii w październiku 2016 roku. Oba wydarzenia zgromadziły wiele setek działaczy z całej Europy. Dobrym przykładem na poziomie krajowym jest Drugie Ogólnopolskie Forum Suwerenności Żywnościowej, które odbyło się w Warszawie w styczniu 2020 roku. Zostało ono zorganizowane przez grupę Nyéléni Polska przy wsparciu kilku innych grup. Było to spotkanie aktywistek, naukowców, rolników i edukatorek, które dyskutowały na temat suwerenności żywnościowej i sposobów jej wdrażania w praktyce w Polsce i na świecie.

⁹ EU Seed Law (“Revision of the EU Law on the Marketing of Seeds and Plant Propagating Material”) FAQ – frequently asked questions and answers from a diversity perspective (2015) [online]. ARCHE NOAH, 2020. https://www.arche-noah.at/files/15-03-18_faq_en-1_iga_-_final.pdf

¹⁰ Patrz: tekst Konwencji ONZ o różnorodności biologicznej: <http://biodiv.gdos.gov.pl/convention/text-convention>



Zdjęcie: Thomas Marek

JAK WŁĄCZYĆ SIĘ W RUCH SUWERENNOŚCI ŻYWNOŚCIOWEJ



Świat jest wystarczająco duży, aby zaspokoić wszystkie potrzeby, ale zawsze będzie zbyt mały, aby zaspokoić chciwość.

Mahatma Gandhi

Każdy może stać się częścią ruchu suwerenności żywnościowej. Liczy się nawet kilka roślin ziołowych w skrzynce za oknem. Oprócz świeżych ziół do posiłku zapewnia ona małe, zielone miejsce odpoczynku doceniane przez każdego owada żyjącego w betonowej dżungli. Wspomóż się mapą myśli, aby wyobrazić sobie sposoby na to, jak wesprzeć ideały suwerenności żywnościowej i nimi żyć.

ZAŁÓŻ MIEJSKI (WSPÓLNOTOWY) OGRÓD!

Chociaż ponad połowa ludności świata mieszka w miastach, wiele osób nie zrezygnowało z ogrodnictwa. Nawet mieszkańcy miast, którzy nigdy wcześniej nie mieli własnych grządek, teraz szukają miejsca, w którym mogliby umieścić swój mały, miejski ogród. Wśród licznych korzyści płynących z miejskich ogrodów jest chłodzenie przegrzanego miasta oraz ponowne połączenie ludzi i ekosystemów, których jesteśmy częścią. Pierwsze kroki w ogrodnictwie nie są skomplikowane, nawet dla początkujących. Wspólne działanie z przyjaciółmi i sąsiadkami może przynieść jeszcze więcej pozytywów, co przemawia za tym, by założyć ogród w sposób wspólnotowy.

Jednym z najlepszych pomysłów na włączenie się w ruch suwerenności żywnościowej jest utworzenie lub przyłączenie się do grupy Rolnictwa Wspieranego przez Społeczność (RWS), takiej jak opisana powyżej GeLa Ochsenherz. Porady na temat tego, jak założyć RWS, znajdują się w rozdziale „Jak zacząć”.



Podziel się z innymi swoją postawą i osiągnięciami. Niech Twoje ideały i działania będą inspiracją dla ludzi wokół Ciebie!

Dalsza lektura i materiały

en.reset.org/act/how-to-start-your-own-urban-or-community-garden –

Wywiad pełen dobrych rad na temat inicjowania ogrodu społecznego

urbanorganicfarm.com/uncategorized/how-can-we-start/ – Przewodnik z podstawowymi informacjami na temat zakładania ogrodu miejskiego

<http://bujnawarszawa.pl/zakladanie/> – Propozycja polskojęzyczna (skupiona na Warszawie)

https://www.funduszeuropejskie.gov.pl/media/95443/9_wr_ogrodyspolecznee-book-1.pdf

– Obszerna publikacja nt. ogrodów społecznościowych

ZALÓŻ KOOPERATYWĘ SPOŻYWCZĄ!

Uważasz, że ogrodnictwo nie jest dla Ciebie? Zastanów się nad założeniem kooperatywy spożywczej! Oprócz atutu, jakim jest budowanie społeczności, kooperatywa może zapewnić swoim członkom łatwy dostęp do wysokiej jakości żywności po niższych cenach w porównaniu do sklepu spożywczego. To Ty i Twoje współpracownicy zadecydujecie o tym, czy skoncentrujecie się na żywności lokalnej, ekologicznej, wegańskiej, bez opakowań czy też na kombinacji tych wszystkich kryteriów. W rozdziale „Budowanie społeczności” znajdziesz dobry przykład Kooperatywy Spożywczej „Dobrze”.

Dalsza lektura i materiały

www.wikihow.com/Start-a-Food-Co%E2%80%99op – Przewodnik, który krok po kroku pokaże Ci, jak zacząć

https://wawelskakooperatywa.files.wordpress.com/2015/04/150205_koop_jak-zaczac485c487-kooperatycw499.pdf – Propozycja polskojęzyczna



NA DRODZE DO TRANSFORMACJI

Może być mylące, że czasami mówimy o ekonomii społecznej, czasami o ekonomii solidarnej, a czasami o ekonomii społecznej i solidarnej. Dlaczego? Brzmi to całkiem podobnie, prawda? Czy wszystkie te zjawiska są tożsame i mają różne nazwy w zależności od kraju, a różnice wynikają z kwestii semantycznych? Na pewno istnieje wiele wspólnych punktów i wartości w tych trzech pojęciach. Podzielają one pogląd, że istotą gospodarki nie jest zysk ponad wszystko i że gospodarka nie jest bytem odizolowanym od świata przyrody lub wymiaru społecznego, że wartość gospodarki powinna pozostać w rękach tych, którzy tę wartość stworzyli lub wytworzyli, na ile to możliwe. Możemy patrzeć na społeczeństwo i solidarność w ramach połączonych pojęć: ekonomia społeczna i solidarna, przypominającego bliźnięta – podmioty odrębne, ale bardzo powiązane i o tym samym pochodzeniu, różniące się szczegółami.

W projekcie BUSSE kładziemy duży nacisk na solidarną część tych bliźniąt. Stoimy na stanowisku, że w XXI wieku nie możemy zadowolić się tylko niewielkimi zmianami gospodarki na lepsze, bez względu na zastosowane narzędzia i niezależnie od tego, czy jest to zielona gospodarka, społeczna odpowiedzialność biznesu czy inna koncepcja służąca powierzchownym poprawkom systemu. Problemy naszej cywilizacji piętrzyły się przez wiele dziesięcioleci, a nawet wieków, a obecnie wymagają od nas podjęcia szerszej zakrojonych działań niż drobne, doraźne działania w celu uratowania planety lub człowieka. Nierówność i niesprawiedliwość gospodarcza, degradacja środowiska, wojny o zasoby naturalne, zmiany klimatyczne, słaba demokracja i manipulacja w polityce uzależnionej od prywatnego biznesu, pogarszanie się stanu praw człowieka i tolerancji – te problemy są na tyle poważne, że aby je rozwiązać, nie wystarczy być bardziej ekologicznym, bardziej energooszczędnym, kupować więcej ekologicznych produktów i tak dalej. Stawienie im czoła wymaga od nas znacznego wysiłku. W projekcie BUSSE staramy się promować i podtrzymywać, wspierać i praktykować zarówno zbiorowe, jak i indywidualne działania.

Kończymy tę broszurę w samym środku kryzysu pandemii COVID-19, który jako konsekwencja naszej brutalnej inwazji na przyrodę przypomina nam również w brutalny sposób o pilnej potrzebie podjęcia działań i polityki na rzecz bardziej zrównoważonego, sprawiedliwego i solidarnego świata. Uświadamia nam również potrzebę transformacji w kluczowych obszarach naszego społeczeństwa. Transformacji, u której podstaw leży solidarność.

Choć sytuacja jest poważna, nie pozwólmy, żeby nas zniechęciła. Czekają nas niepewność i ogromna układanka globalnych problemów do rozwiązania, której odizolowane i rozproszone elementy musimy połączyć w jasny i zachwycający obraz. Tymczasem możemy postrzegać siebie i swoją społeczność jako dojrzałą osobę, która ma odwagę stanąć twarzą w twarz z wyzwaniami i zadaniami –

a nie taką, która przygląda się im z boku. Oznacza to również, że nie będziemy zadowoleni ze szcątkowych i kosmetycznych zmian gospodarki i demokracji. Nie powinniśmy się bać, bo jeśli będziemy aktywni w tym krytycznym momencie, to znaczy, że nam zależy, że żyjemy w pełni.

W tej broszurze przedstawiliśmy kilka transformacyjnych praktyk i strategii, dzięki którym ekonomia społeczna i solidarna jest aktywna i żywa tu i teraz. Ludzie w całej Europie sięgają po nie, aby szerzyć idee solidarności i zrównoważonego rozwoju.

W broszurze poświęciliśmy też wiele miejsca konkretnym przykładom, rzeczywistym próbom, inspirującym przypadkom. Takie jest nasze przesłanie. ESS to nie tylko teoria czy myślenie życzeniowe. ESS jest narzędziem pozwalającym z powodzeniem przekształcić nasze wyobrażenia w rzeczywistość.

Niniejsza broszura ma pomóc dorosłym pragnącym poszerzać swoją wiedzę stać się bardziej świadomymi, lepiej poinformowanymi i wykształconymi, być bliżej ekonomii społecznej i solidarnej. Mamy nadzieję, że uczyniliśmy kilka kroków naprzód w tym kierunku. Zapraszamy do kontaktu z naszymi organizacjami, które są partnerami w projekcie BUSSE wspierającym powstanie tej publikacji. Potrzebujemy wielu współpracownic na drodze transformacji.

EKUMENICKÁ AKADEMIE (CZ)

Ekumenická akademie (EA) jest organizacją pozarządową założoną w 1996 roku w Republice Czeskiej. Jej wizja promuje społeczeństwo społecznie sprawiedliwe, zrównoważone i tolerancyjne.

EA wspiera alternatywne formy demokracji ekonomicznej takie jak ekonomia społeczna i solidarna (ESS), sprawiedliwy handel, spółdzielczość. EA ma ponad 20-letnie doświadczenie w edukacji nieformalnej, współpracy z uniwersytetami, prowadzeniu kampanii na rzecz odpowiedzialnej konsumpcji i alternatywnych modeli gospodarczych oraz tworzeniu dobrych praktyk ESS.

Od 2004 r. EA pracuje nad promowaniem i praktykowaniem ESS na szczeblu krajowym i międzynarodowym. Była inicjatorką ruchu Fair Trade w Republice Czeskiej, przez 10 lat prowadziła sklep Fair Trade, a w 2013 roku współtworzyła Fair & Bio Coffee Roasters.

Więcej informacji: www.ekumakad.cz

KOOPERATYWA SPOŻYWCZA „DOBRCZE” (PL)

Kooperatywa Spożywcza „Dobrze” istnieje od 2013 roku, a od 2014 prowadzi na terenie Warszawy sklepy spożywcze z żywnością ekologiczną. Jej doświadczenie to udany przykład tego, jak oddolna społeczność może stworzyć zintegrowany, społecznie i ekologicznie odpowiedzialny model ekonomiczny. Celem Kooperatywy Spożywczej „Dobrze” jest wspieranie systemu produkcji i dystrybucji żywności, który spełnia potrzeby konsumentów i producentek oraz dba o środowisko naturalne. Kieruje się ona przekonaniem, że bezpośrednia współpraca konsumentek i producentów przyczynia się do wzmocnienia aktywnej postawy obywatelskiej i tworzy sprawiedliwą gospodarkę, korzystną dla wszystkich zaangażowanych stron.

Sklepy Kooperatywy są wspólną własnością członków, którzy zarządzają nimi zgodnie z międzynarodowymi zasadami spółdzielczymi. Obecnie Kooperatywa liczy około 500 członkiń i ponad 1000 klientów, zatrudnia 15 osób i przez cały sezon współpracuje z około 40 małymi gospodarstwami rolnymi.

Więcej informacji: www.dobrze.waw.pl

UTOPIA (SK)

Utopia jest stowarzyszeniem obywatelskim założonym w 2010 r. w celu wspierania i pogłębiania procesów demokratycznych w społeczeństwie, stymulowania udziału obywateli i promowania polityki sprzyjającej inkluzywności społecznej i przyjaznej dla środowiska. Główną misją Utopii jest postęp, tworzenie i wdrażanie innowacji społecznych prowadzących do zmniejszenia ubóstwa i wykluczenia społecznego oraz wspieranie demokratycznej współpracy, rozwoju społeczności i równowagi ekologicznej. Tworzy ona przestrzeń do udziału ludzi w różnych procesach decyzyjnych, np. poprzez budżety partycypacyjne. Utopia wspiera rozwój ESS poprzez badania, analizy i organizację imprez publicznych na ten temat, a także współpracę międzynarodową i tworzenie sieci kontaktów. Organizacja monitoruje sytuację ESS i spółdzielni w Słowacji i krajach wyszehradzkich. Wspiera oddolne działania mające na celu zwalczanie ubóstwa i wykluczenia społecznego w codziennym życiu.

Więcej informacji: www.utopia.sk

KATHOLISCHE SOZIALAKADEMIE ÖSTERREICHS (AT)

Katolicka Akademia Społeczna w Austrii zapewnia kształcenie dorosłych na rzecz transformacji społeczno-ekologicznej w zakresie gospodarki alternatywnej/solidarnej, przywództwa, partycypacji oraz sprawiedliwości społecznej. Wszystkie badania i prace praktyczne prowadzone są w oparciu o Katolicką Naukę Społeczną, z perspektywy ekumenicznej i feministycznej, zorientowanej na struktury humanistyczne i społeczne, sprawiedliwy podział i powszechną partycypację.

Inkluzywność i upodmiotowienie są kluczowymi słowami dla pracy Akademii zachęcającej ludzi do autentycznego i odpowiedzialnego przejęcia władzy w celu kształtowania przyszłości – w organizacjach i innych miejscach. Akademia wspiera także rozwój otwartej kultury dialogu i promuje wdrażanie struktur i procesów partycypacyjnych w organizacjach i przedsiębiorstwach – w czasach zmian strategicznych, strukturalnych i/lub kulturowych.

Więcej informacji: www.ksoe.at

SOLIDARITY ECONOMY EUROPE RIPESS (EU)

RIPESS jest europejską siecią patronacką organizacji ekonomii społecznej i solidarnej (ESS), która stanowi część międzykontynentalnej sieci RIPESS. Skupia 37 krajowych, sektorowych i międzysektorowych sieci w 15 krajach UE obejmujących setki podmiotów nienastawionych na zysk i przedsiębiorstw ESS. Jej celem jest dzielenie się najlepszymi praktykami i angażowanie we wspólne działania, które mają na celu rozwijanie i promowanie gospodarki opartej na solidarności społecznej. Sieć ułatwia współpracę między europejskimi podmiotami i organizacjami ESS w zakresie budowania świadomości, wzajemnych szkoleń i kształcenia oraz wspólnego rzecznictwa, przyczyniając się do tworzenia ram prawnych i polityki publicznej.

Więcej informacji: www.ripess.eu/en

„Building Up Social Solidarity Economy” (BUSSE) to projekt Erasmus+, który koncentruje się na rozpowszechnianiu know-how i praktyk w zakresie ekonomii społecznej i solidarnej (ESS) w Europie Środkowej i Wschodniej. Niniejsza broszura została opracowana jako uzupełnienie szkoleń edukacyjnych z zakresu budowania ekonomii społecznej i solidarnej.

Ta zwięzła i przyjazna broszura jest oparta na treściach szkoleń. Zwracamy w niej uwagę na wybrane kluczowe zagadnienia poruszane na szkoleniach i na zasoby dotyczące ESS, które opracowaliśmy dla szerszego grona odbiorców. Cztery główne rozdziały obejmują następujące tematy:

- 1. Jak zacząć**
- 2. Budowanie społeczności**
- 3. Kooperatywy**
- 4. Suwerenność żywnościowa**

Mamy nadzieję, że sprawi Ci przyjemność czytanie i wykorzystywanie informacji, umiejętności i wskazówek dla swoich przedsięwzięć społecznych i projektów!

BUSSE
building up social & solidarity economy

