

BUDOVÁNÍ SOCIÁLNÍ SOLIDÁRNÍ EKONOMIKY

BUSSE
building up social & solidarity economy

Budování sociální solidární ekonomiky

Česká verze příručky byla vydána v roce 2021 jako součást mezinárodního projektu Budování sociální solidární ekonomiky, který byl financován Evropskou unií v rámci programu Erasmus+, a na jehož realizaci se podíleli:

Ekumenická akademie, www.ekumakad.cz

Stowarzyszenie Kooperatywa Spożywcza "Dobrze", www.dobrze.waw.pl

Utopia, www.utopia.sk

Katholische Sozialakademie Österreichs, www.ksoe.at

RIPESS Europe, www.ripess.eu

AUTORKY A AUTOŘI: **Nina Józefina Bąk, Markus Blümel, Wojtek Mejor, Jason Nardi, Maroš Prčina, Eva Riečanská, Karolína Silná, Dražen Šimleša, Peter Vittek**

Původní anglickou verzi pod názvem Building up Social Solidarity Economy vydal RIPESS Europe v roce 2020.

PŘEKLAD: Vendula Švecová

GRAFICKÝ DESIGN A SAZBA: Wojtek Mejor, české vydání Pavel Pražák

YDAVATEL: Ekumenická akademie, z. s., Sokolovská 129/50, Praha 8, 186 00, Česká republika, www.ekumakad.cz

TISKÁRNA: Studio Art Print, s.r.o., Tomsova 664/6, 108 00 Praha 10

Vydáno v roce 2021

ISBN 978-80-87661-52-9



Všechny fotografie a obrázky v této publikaci jsou vlastnictvím výše uvedených stran, není-li uvedeno jinak. Tato publikace vychází pod licencí **Creative Commons: Creative Commons 3.0 neužívejte komerčně – uveďte původ – zachovejte licenci**



Projekt byl realizován za finanční podpory programu Erasmus+ Evropské unie. Podpora Evropské komise poskytnutá vydání této publikace neodráží stanovisko Komise vůči jejímu obsahu. Obsah dokumentu odráží výhradně názory autorů a Komise není za zde uvedené informace zodpovědná.

OBSAH

Budování sociální solidární ekonomiky – úvod	2
SSE ve střední a východní Evropě	4
Začínáme	10
Poučení z příkladů dobré praxe	11
Sebeorganizace: demokratické řízení a společné rozhodování	12
Vlastnictví a financování	14
Založte svou SSE iniciativu – jak začít	17
Vyjádřete svůj sen: vypracování vize a mise	17
Vytváření komunity	20
Práce s lidmi	21
Poznejte svou komunitu	25
Oslovení širší komunity	27
Družstva	30
Co je družstvo	31
Družstevnictví jako součást SSE	35
Jak založit družstvo	37
Dobré praxe	39
Potravinová suverenita	42
Potravinová suverenita a SSE	43
Problémy a řešení související s potravinami	43
Není to jen utopie?	47
Příklady z praxe	48
Celosvětové hnutí	50
Způsoby, jak se zapojit do hnutí za potravinovou suverenitu	53
Na cestě k transformaci	56

Vydání publikace podpořila
Masarykova demokratická akademie, z. s.

M^da

BUDOVÁNÍ SOCIÁLNÍ SOLIDÁRNÍ EKONOMIKY – ÚVOD K PROJEKTU

Tato příručka byla vytvořena jako podpůrný materiál ke vzdělávacím seminářům Budování sociální solidární ekonomiky (Building Up Social Solidarity Economy)

Sociální solidární ekonomika (dále jen „SSE“) může významně přispět k řešení trojitě sociální, environmentální a ekonomické krize. Je také důležitým prostředkem v boji proti rostoucím autoritářským tendencím, kterým v současnosti čelíme ve stále větším počtu zemí. SSE nám poskytuje soubor nástrojů, které nám mohou pomoci transformovat ekonomické instituce, jež jsou v současné době zaměřeny především na maximalizaci zisku. Může zavést demokratické a kooperativní metody, které se zaměřují na skutečné potřeby lidí, našich komunit a životního prostředí, a jednají s respektem k těmto potřebám.

SSE nabízí celou řadu nástrojů na podporu tolik potřebné sociálně-ekologické transformace!

Cílem sociální solidární ekonomiky je zapojit všechny hospodářské subjekty ve společnosti. Je založena na principech spolupráce a solidarity, které propojují potřeby jednotlivců s potřebami komunity. SSE si klade za cíl vyrábět, směňovat a spotřebovávat zboží a služby, které naplňují ekonomické a sociální potřeby místních a mezinárodních komunit na základě eko-systémového přístupu. Prosazuje participativní ekonomickou demokracii, sociální spravedlnost, povědomí o životním prostředí, genderovou rovnost a pluralitní, odolnou a multikulturní společnost.

Building Up Social Solidarity Economy (BUSSE) je projekt realizovaný v rámci programu Erasmus+, který se zaměřuje na šíření know-how a postupů SSE ve střední a východní Evropě. Zúčastněnými organizacemi v projektu BUSSE jsou Ekumenická akademie (Česká republika), potravinové družstvo Dobrze z Polska, organizace Utopia ze Slovenska, Katholische Sozialakademie Österreichs (Rakouská katolická sociální akademie, ksoe) a RIPESS Europe, jakožto celoevropská síť.

Celkovým dopadem, který má projekt přinést, je zvýšení dovedností a znalostí o SSE a jejím transformačním potenciálu. Vytvořili jsme program neformálního vzdělávání, jehož cílovou skupinou jsou jak jednotlivci, tak i organizace, které se chtějí dozvědět o SSE a zaměřit se na její klíčové prvky na regionální úrovni.

Tato příručka vychází ze zmiňovaných seminářů. Zdůrazňuje některé z klíčových aspektů školení a zdrojů v oblasti SSE a zpřístupňuje je širšímu publiku. Čtyři hlavní kapitoly se zabývají následujícími tématy:

1. Začínáme

2. Vytváření komunity

3. Družstva

4. Potravinová suverenita

První dvě kapitoly příručky jsou spíše obecnější povahy a nabízí možnost seznámit se se základy SSE. První kapitola – Začínáme – poskytuje klíčové informace potřebné pro každého, kdo má zájem o vybudování jakékoliv SSE iniciativy založené na demokratických a udržitelných principech. Zásadním aspektem silného SSE podniku je komunita. Je založen na kolektivu osob zapojených do SSE podniku a z širšího hlediska zahrnuje komunitu všech lidí, na které mají činnosti takového kolektivu dopad. Z toho důvodu se druhá kapitola věnuje problematice vytváření komunity.

Toto jsou základy: nepouštějte se na cestu transformace bez této přípravy a základního záchranného balíčku.

Zbývající dvě kapitoly pojednávají o oblastech, které nejsou vždy jasně a jednoznačně spojovány se SSE, ale které slouží jako velmi užitečné a důležité příklady. Ve třetí kapitole můžete nahlédnout na principy SSE tak, jak se uplatňují v rámci družstev. Družstva mají dlouhou tradici a tvoří důležitou součást „vesmíru“ SSE. Proto se domníváme, že stojí za to do tohoto programu družstva začlenit. Posledním tématem zahrnutým v této příručce je potravinová suverenita, která představuje jeden z naléhavých cílů současnosti. Jak uvedl Olivier De Schutter, bývalý zvláštní zpravodaj OSN pro právo na potraviny a agroekolog: „Problém hladu nebo změny klimatu nemůžeme vyřešit průmyslovou zemědělskou výrobou na velkých plantážích. Řešení spočívá v podpoře znalostí a experimentování drobných zemědělců a ve zvyšování jejich příjmů s cílem přispět k rozvoji venkova.“

Je důležité zdůraznit, že všechny čtyři kapitoly a zahrnutá témata jsou vzájemně propojena a navzájem se doplňují. Družstvo nemůže být dostatečně odolné, není-li založeno na vytváření komunity, ani nemůžete realizovat spravedlivý projekt potravinové suverenity, pokud není ukotven v hodnotách SSE.

Doufáme, že vás tato příručka, získávání a využívání informací, dovedností a tipů pro vaše komunitní úsilí a transformační projekty budou bavit!



BUDOVÁNÍ SOCIÁLNÍ SOLIDÁRNÍ EKONOMIKY VE STŘEDNÍ A VÝCHODNÍ EVROPĚ

DRUŽSTEVNÍ A SOLIDÁRNÍ KOŘENY EVROPY

Evropa je nesmírně rozmanitý kontinent s rozličnými kulturami, jazyky a ekonomikami. Pokud existuje něco, co ji spojuje, jsou to její sociální a občanská hnutí, jejichž kořeny sahají daleko do počátků dělnického družstevního hnutí v 19. století, mutualistické praktiky, veřejné a soukromé komunitní banky a družstevní záložny, spotřebitelské skupiny a sítě, dělnické odbory a mnohá kulturní a péči poskytující sdružení, která stála v jádru rozvoje sociálního státu. 20. století přineslo evropským občanům prostřednictvím četných bojů a kulturních změn relativní blahobyt a potvrzení jejich práv, individuálních i kolektivních, ačkoliv často docházelo k vyloučení menšin, chudých nebo diskriminovaných skupin obyvatelstva. Víze sociálně spravedlivé, demokratické a inkluzivní společnosti, ve které je všem lidem zaručena možnost realizovat jejich všeobecná lidská práva, dodnes zdaleka není naplněna (v každé zemi či teritoriu jiným způsobem). 21. století s sebou přineslo novou vlnu zpátečnických ideologií. Ty vedly k zavádění úsporných opatření, větší deregulaci a privatizaci a dalším neoliberalním politikám, které všechny podkopávají samotné jádro: ekonomickou demokracii a sebeurčení. Současná „globalizovaná“ krize vyvolaná pandemií COVID-19 se přidala k dalším stávajícím krizím a zdůraznila hlavní příčiny nerovnosti v našich společnostech. Rovněž zdůrazňuje křehkost zastaralého ekonomického systému založeného na konceptech růstu, zisku, konkurence a extraktivismu, jakož i neschopnost veřejných institucí a politik nabídnout komunitám konkrétní kolektivní řešení.

Současně s tím v mnoha evropských zemích posiluje legislativní uznání sociální solidární ekonomiky. Stávající a připravované právní předpisy v členských zemích EU odhalují mnoho rozdílů a jen málo podobností. To odráží potřebu vytvoření zastřešujícího evropského právního rámce, což však vzhledem k rozporům existujícím ve stávajících politikách EU není snadný úkol. V některých zemích již existuje nebo se připravuje vnitrostátní legislativní rámec (Francie, Belgie, Španělsko, Portugalsko, Řecko a Rumunsko), v jiných zase existuje post ministra pro sociální a solidární ekonomiku (Lucembursko, Španělsko a Francie). Některé další země mají řadu regionálních předpisů (to je případ Itálie, ve které deset regionů přijalo různé zákony na podporu solidární a udržitelné ekonomiky).

SOCIÁLNÍ SOLIDÁRNÍ EKONOMIKA: PROSTŘEDEK PRO DOSAŽENÍ SPOLEČENSKÉ ZMĚNY

... „solidarita“ je mnohem víc, než jen koncept. Zprv, je to rámec pro navrhování a provádění strategií, které posilují odolnost komunit, regionů a společností. Zadruhé, vyzdvihuje myšlenku prosazování společného dobra prostřednictvím spolupráce, spíše než individuálně. Zatřetí, solidarita je životně důležitým zdrojem motivace, a je to zdroj obnovitelný. Je to zdroj, který od sebe navzájem potřebujeme, abychom dokázali vytrvat v úsilí, které bude transformace vyžadovat.

SSE by mělo být považováno za hnutí skládající se z množství aktérů (ze soukromé, neziskové i veřejné sféry, formálních i neformálních) a vytvářející aktivní vazby mezi občanskou společností, politickými činiteli, výrobními odvětvími a službami s cílem odpovědět na potřeby, touhy a očekávání lidí. Jak výborně vyjádřil Karl Polanyi v knize „Velká transformace; politické a ekonomické kořeny naší doby“: musíme vytvořit širší definici ekonomiky, nemůžeme ji ztotožňovat s Trhem. Nová forma ekonomiky nemůže vyrůst z vnitra dominantního finančního a ekonomického systému, pokud významně nezmění způsob, jakým si lidé představují, že budou naplňovat své potřeby a touhy a začleňovat se do širší komunity. SSE tedy nelze identifikovat pouze jako třetí sektor (neziskový či dobrovolný sektor), ale jako prostředek pro realizaci praktik a hodnot, díky kterým můžeme na náš svět nahlížet jiným způsobem.

Je rovněž důležité vyjasnit některé pojmy: sociální ekonomika bývá běžně slučována se solidární ekonomikou. Nejedná se však o totéž a jejich ztotožňování má poměrně dalekosáhlé důsledky. Sociální ekonomika je běžně chápána jako součást „třetího sektoru“ ekonomiky, který doplňuje „první sektor“ (soukromý a orientovaný na zisk) a „druhý sektor“ (veřejný a plánovaný). Přesné definice sociální ekonomiky se sice liší, obvykle však

z definice vyplývá, že zahrnuje družstva, vzájemné společnosti (tzv. mutuálky), sdružení a nadace, které jsou kolektivně řízené a zaměřují se na naplňování společenských cílů, jež mají přednost před zisky a návratností investic akcionářů. Prvořadým zájmem sociální ekonomiky není maximalizovat zisky, ale dosahovat společenských cílů (což nevylučuje dosahování zisku nezbytného například pro reinvestice). Někteří lidé považují sociální ekonomiku za třetí nohu kapitalismu, jež doplňuje veřejný a soukromý sektor. Jiní ji považují za odrazový můstek k zásadnější transformaci ekonomického systému a organizace našich komunit.

Solidární ekonomika (viz níže uvedené schéma) usiluje o změnu celkového společenského a ekonomického systému a navrhuje odlišné paradigma rozvoje, které prosazuje dodržování lidských práv, sociální spravedlnost, solidární a ekologické praktiky. Usiluje o transformaci ekonomického systému z tržně založeného kapitalistického modelu, který upřednostňuje maximalizaci soukromých zisků a slepý růst, na radikálně odlišný a udržitelný ekonomický model, který do středu svého zájmu staví lidi a planetu. Jakožto alternativní ekonomický systém tedy solidární ekonomika zahrnuje všechny tři sektory: soukromý, veřejný a neziskový sektor.

Vzhledem k tomu, že se nejedná o sektor ekonomiky, ale o prostředek pro dosažení změny a transformace celého ekonomického systému, nelze jej snadno měřit pomocí oficiálních ukazatelů nebo statistik, a z větší části zůstává „neviditelný“. Podle posledních dostupných statistik EU vzrostl počet pracovníků ve třetím sektoru za prvních 15 let tohoto století z 11 milionů na 16 milionů, což je v průměru 6,5 % pracující populace EU (přičemž v některých zemích činil tento podíl téměř 15 %). Toto číslo nezahrnuje všechny neformální přístupy a smíšené formy praktik a iniciativ v oblasti SSE (od alternativních způsobů výroby a společné tvorby až po barter, komunitní měny, časové banky atd.), ani roli mnoha místních orgánů veřejné správy, které je podporují a propagují. Komunitou podporované zemědělství (nebo také „KPZ“) či solidární sdružení spotřebitelů a výrobců jsou praktiky, které se rozrůstají a nabývají mnoha podob: od několika set na konci 90. let (a pouze ve dvou či třech zemích) po desítky tisíc v roce 2020. V roce 2015 byl v Evropě do iniciativ KPZ zapojen více než 1 milion lidí.

STŘEDNÍ A VÝCHODNÍ EVROPA A SSE

Příkladem je vývoj družstevního hnutí a sociální ekonomiky ve střední Evropě, která má „dlouhou, bohatou a bouřlivou historii. Obzvláště všechny čtyři země Visegrádské skupiny sdílejí podobnosti

a společné zkušenosti a v nedávné minulosti prošly podobnou cestou ekonomické transformace.“ Jelikož se projekt zaměřuje hlavně na tento evropský region, ve spojení se zkušenostmi širšího celoevropského a celosvětového hnutí SSE, je zásadní zabývat se vývojem v tomto konkrétním kontextu, ve kterém byla kultura spolupráce, rovnosti a solidarity historickými událostmi značně zpochybněna. „Vzpomínky na družstevní systém, vnucený lidem komunistickým režimem, vyústily v negativní konotace, které s sebou slovo ‚družstvo‘ nese dodnes. Tento negativní podtón je spojen s celým družstevnictvím jako fenoménem, a to navzdory skutečnosti, že po celém světě, zejména v jižní a západní Evropě, je družstevnictví progresivním moderním ekonomickým a společenským modelem, který prošel organickým a hlubokým vývoje procesem.“ Nástup kapitalistické tržní ekonomiky v těchto zemích rovněž přinesl negativní reakce na kolektivní formy řízení a vlastnictví podniků, což vedlo k jejich privatizaci nebo „začlenění“ do tržní ekonomiky, nebo k jejich omezení na oblast sociální a profesní reintegrace.

Ve střední a východní Evropě má navíc „70 % práce ve třetím sektoru formu přímého dobrovolnictví. Naproti tomu práce v neziskových institucích, jak placená, tak i dobrovolná, představuje mnohem menší podíl 23,7 %. To je v ostrém kontrastu se situací v severní Evropě, kde se 73 % práce v třetím sektoru realizuje v neziskových institucích, převážně na placených pozicích, zatímco práce v družstvech tvoří méně než 6 % a přímé dobrovolnictví relativně malý podíl 21,5 %.“ Nové generace lidí žijících v zemích dříve ovládaných Sovětským svazem tento obraz postupně mění a posouvají také vnímání veřejné podpory (právní i finanční, na úrovni jednotlivých států i Evropské unie) a veřejného mínění, přičemž se zájmem sledují příklady z jižní Evropy, kde se „výjimečně vysoký podíl 14,5 % práce ve třetím sektoru realizuje v družstvech a rovněž vysoký podíl 33 % představuje přímé dobrovolnictví.“

NOVÁ SPOLEČENSKÁ SMLOUVA

„Ekonomika je politický konstrukt a týká se nás všech. Spíše než na „neviditelnou ruku trhu“ se raději soustředíme na demokratickou tvorbu nové společenské smlouvy, která bere v úvahu tzv. commons (občiny), je založena na solidaritě jakožto východisku, a nikoli jako procesu přerozdělování, a zaměřuje se na individuální i kolektivní blahobyt. Chceme přejít od extraktivní a destruktivní ekonomiky k odolné a regenerativní ekonomice, v rámci které je skutečně zohledňována příroda a její hranice.“

Jak říká Jean-Luis Laville (jeden z klíčových autorů v oblasti SSE za posledních 30 let), „budoucnost je především o solidaritě, ta však může mít dvě podoby. První z nich je sebeorganizovaná solidarita vycházející od dotčených lidí; je založena na vzájemné pomoci a podpoře, blízkosti a reciprocitě. Druhá je organizovaná veřejnými orgány a tato je rovněž nezbytná k tomu, aby mohly různé formy vyrovnávání a přerozdělování zajišťovat rovnost mezi jednotlivými sociálními skupinami a mezi územími. Výzvou pro nejbližší budoucnost bude spojit obě tyto formy demokratické solidarity – solidaritu založenou na sebeorganizaci a tu, kterou utváří veřejné orgány. Potřebujeme novou veřejnou akci, která vychází ze společné tvorby sdružujících iniciativ a veřejných orgánů. Tato spolupráce nebude zřejmá, v některých ohledech bude dokonce konfliktní, ale může navrátit solidaritu zpět do jádra naší společenské smlouvy a tak oživit demokracii.“

Proto musí dojít k významné změně naší kultury, počínaje podporou kultury spolupráce a součinnosti od raného věku (v podobě vzájemného a kooperativního učení ve školách) po mládež a odborné vzdělávání na pracovištích a v našich každodenních životech. Jak si však dobře uvědomujeme, solidarita ani spolupráce nemohou být, a ani by neměly být vnucovány, a nemohou být řízeny státem.

Jádro tohoto přechodu spočívá v demokratizaci ekonomiky: posilování nás samotných tím, že budeme konat, a ne jen čekat, až se něco stane. Udělejte to sami, avšak ne osamoceně a nejen sami pro sebe. Práce spolu s ostatními a společné rozhodování prostřednictvím aktivní účasti. Tímto způsobem také utváříme hlubokou změnu v politické kultuře, která vyžaduje, abychom přehodnotili roli státu a veřejných orgánů a jejich vztah s občany jako „aktivními činiteli“ a „partnery“.

A konečně, základní součástí vytváření smyslu pro komunitu představuje konvivialita, jak zdůraznil Ivan Illich: „Chceme-li formulovat teorii o budoucí společnosti, která bude velmi moderní a nebude ovládána průmyslem, bude nezbytné uznat přirozené míry a hranice. Musíme si přiznat, že pouze v určených mezích mohou stroje fungovat jako otroci; mimo tyto hranice povedou k novému druhu nevolnictví. (...) Jakmile budou tyto limity stanoveny, bude možné formulovat triadický vztah mezi osobami, nástroji a novou kolektivitou. Takové společnosti, ve které moderní technologie slouží spíše politicky propojeným jednotlivcům než manažerům, budu říkat „konviviální“. To je v jasném rozporu s vnucenou kulturou „úsporných opatření“ a růstu trhu, která byla v posledních deseti letech podstrkována Evropanům v mnoha zemích, zejména ve střední a východní Evropě, a kterou tak po-

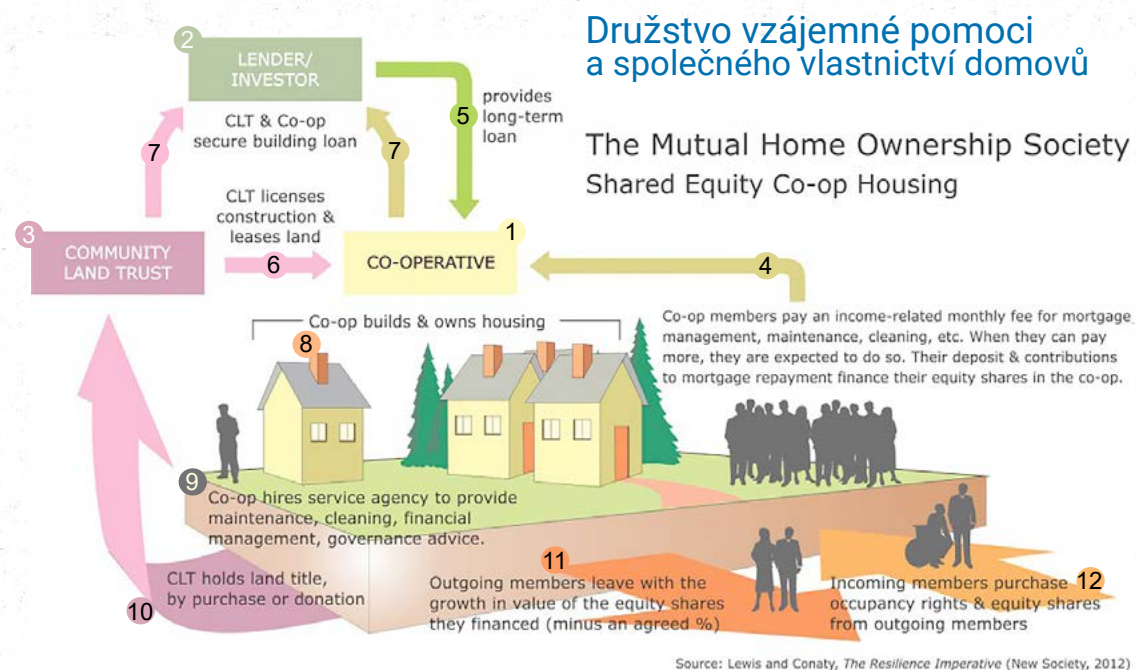
važují za nevyhnutelnou. Hodnoty a praxe konviviality spočívají v jádru SSE.

Jinými slovy, SSE plně uznává stávající omezení a proměňuje je ve sdílené commons: dosažení tohoto cíle vyžaduje hodně úsilí, ale může to být i zábava.

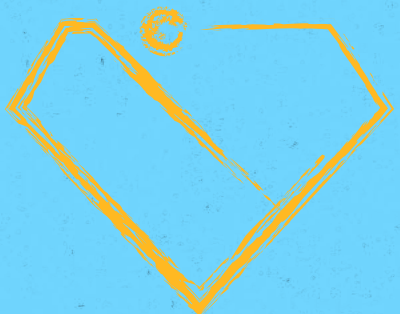
Další zdroje:

Česká publikace o SSE, vydaná v rámci projektu SUSY:

https://aa.ecn.cz/img_upload/1e75dedc1ec71e76dbe4e51c4c6f3809/SS%20Ekonomika_web.pdf



1. Družstvo (Co-op)
2. Věřitel / Investor
3. Komunitní pozemkový spolek (CLT)
4. Družstevníci - všichni členové družstva se na základě výše svých příjmů podílejí měsíčním vkladem na zaplacení služeb (účetnictví, údržba, úklid...) a splacení hypotéky. Očekává se, že kdo může přispívat více, udělá tak. Vklady a příspěvky umožňují splacení hypotéky a zajišťují členský podíl v družstvu.
5. Věřitel / investor poskytuje družstvu dlouhodobou půjčku.
6. CLT povoluje stavbu a pronajímá pozemky.
7. CLT a družstvo si zajišťuje stavební hypotéku.
8. Družstvo staví a vlastní budovy.
9. Družstvo si najímá agenturu, která zajišťuje služby (údržba, úklid, účetnictví...).
10. CLT má pozemková práva.
11. Odcházející členové opouštějí družstvo s tím, že hodnota jejich družstevních podílů vzrostla (minus sjednaná %).
12. Přicházející členové si zakoupí obsazovací práva a družstevní podíly od odcházejících členů.



ZAČÍNÁME

Sociální solidární ekonomika (SSE) představuje alternativní vizi ekonomiky a reakci na neomezenou globalizaci a mainstreamovou ekonomiku, která se zaměřuje výhradně na zisk a hospodářský růst. Vývoj různých SSE iniciativ v Evropě a na celém světě, zejména po hospodářské a finanční krizi v roce 2008, jasně ukazuje, že existuje stále více alternativ a že tyto alternativy skutečně fungují. Udržitelný způsob života a práce a společné hledání řešení se pro mnoho lidí, kteří odmítají koncept individuálního podnikání a soutěživosti, stalo způsobem, jak žít svůj život lépe.

Pokud plánujete založení SSE iniciativy nebo jste součástí organizace či kolektivu, který byste chtěli transformovat směrem k větší solidárnosti a demokratičnosti, bude tato příručka, a hlavně její první kapitola, užitečným zdrojem nápadů, inspirace a zdrojů, které vám pomohou ve vašem úsilí. Následující stránky nabízejí letmý pohled na danou oblast a přinášejí několik témat, se kterými se můžete setkat v začátcích, a také otázky, kterými bude důležité se zabývat v průběhu budování SSE iniciativy.

POUČENÍ Z PŘÍKLADŮ DOBRÉ PRAXE

Jelikož SSE je o „skutečné utopii“ a již existujících ekonomických alternativách, začněme naše putování „světem sociální solidární ekonomiky“ pohledem na dobrou praxi z České republiky.

FAIR & BIO PRAŽÍRNA

Při procházce Sokolovskou ulicí nedaleko centra Prahy můžete narazit na obchůdek Fair & Bio. Obchod provozuje česká nevládní organizace Ekumenická akademie (dále jen „EA“) a mezi mnoha dalšími fair trade produkty zde můžete najít různé druhy čerstvě pražené kávy, která byla upražená jen asi 25 km odsud družstevním sociálním podnikem Fair & Bio pražírna. Fair & Bio pražírna prosazuje sociální, ekologickou a ekonomickou udržitelnost, podporuje lokální ekonomiku, místní komunity a důstojnou práci na globální i lokální úrovni.

Tradice družstev v dnešní České republice a na Slovensku (dříve v Československu) má své počátky před více než 170 lety. Fair & Bio pražírna je první družstevní pražírnu kávy v České republice. Každé zrnko kávy, které se v pražírně zpracovává, bylo vypěstováno na farmách s certifikací Fairtrade. Po upražení je káva ručně zabalena a označena. 75 % procesů vykonávají zaměstnanci s mentálním či tělesným postižením. Environmentální aspekty jsou pro družstvo také velmi důležité, proto je drtivá většina káv pěstována ekologicky.

Projekt Fair & Bio pražírna navázal na činnosti Ekumenické akademie v oblasti fair trade. Ekumenická akademie je jedním z průkopníků propagace fair trade v České republice. EA se zaměřila na zvyšování povědomí o rozvojové problematice a ekonomických alternativách, přičemž o nich nechtěla jen mluvit, ale chtěla také ukazovat alternativy v praxi. Organizace proto založila první velkoobchod s fair trade produkty ve střední a východní Evropě. Po několika letech a překonání rozličných výzev



Pokud pracujete na SSE iniciativě ve skupině, doporučujeme zajistit si případové studie a analyzovat je. Níže najdete dotazník, který vám pomůže při zjišťování relevantních informací k případové studii a při komunikaci s organizacemi. Můžete se také podívat alespoň na jednu případovou studii projektu, který nevyšel.

Doporučujeme také vyrazit do terénu a v rámci exkurze navštívit alespoň jeden projekt představující „dobrou praxi“ (doporučujeme exkurzi v délce tři hodiny).



Fair & Bio pražírna. Foto: Jakub Hrab

Peněžní příjmy, které vydělávají akteři na jednom konci řetězce, jsou zde sdíleny mezi všemi členy, kteří se podíleli na výrobním procesu, a to podle jejich potřeb a životních podmínek.

Andreas Exner / Christian Lauk
o brazilském textilním družstvu
JUSTA TRAMA

byl velkoobchod transformován na družstvo, jehož zakládajícími členy byla EA spolu s několika dalšími jednotlivci.

Projekt byl zahájen v roce 2011 za pomoci dvou dotací EU pro podporu sociálního podnikání. V průběhu let pomáhalo stabilizovat finanční situaci družstva několik bezúročných půjček poskytnutých jeho členy a členkami. Od roku 2018 funguje Fair & Bio pražírna bez jakýchkoliv dotací a vytváří zisk. V červnu roku 2019 oslavili členové a členky družstva spolu s celou komunitou prvních pět let pražení kávy.

Od samého začátku bylo jasné, že projekt bude mít formu družstva. Důvodem bylo to, že se měl stát dobrým příkladem prosazujícím tento typ demokratického uspořádání, které mělo v České republice dlouhou historii, jež však byla narušena a hojně zneužívána v období před rokem 1989. Inspirování historií fair trade a také zemědělci, pracovníky a zaměstnanci ze zemí globálního jihu, nejen EA, ale také vzniklé družstvo aktivně propaguje SSE a sdílí svůj příběh.

SEBEORGANIZACE: DEMOKRATICKÉ ŘÍZENÍ A SPOLEČNÉ ROZHODOVÁNÍ

Jak uvedl Paul Singer, bývalý brazilský ministr pro solidární ekonomiku: „Podstatou solidární ekonomiky je demokracie.“ V kapitalisticky orientovaných obchodních společnostech je to, kdo činí rozhodnutí, určeno objemem kapitálu v držení jednotlivých společníků. V SSE družstvech – v závislosti na typu SSE



M. Auinger 2009 / B. Leubolt 2007 following P. Singer 2002, 16ff.

Praktický tip: Jak připravit případovou studii o SSE iniciativě

- Jak jste začali? Co vám pomohlo a co naopak nebylo nápomocné?
- Prosim, popište svou formu (demokratického) řízení a strukturu organizace. (Kdo je oprávněn rozhodovat o čem?)
- Jaká je vaše právní forma?
- Jaké „uživatelské hodnoty“ / hodnoty pro své členy / pro společnost vytváříte?
- Co pro vaši SSE iniciativu znamená solidarita (solidární ekonomika)?
- Jak jste kolem své iniciativy budovali komunitu?
- Co bylo důležité pro dosažení vašich cílů / dosažení úspěchu?
- Čelili jste nebo čelíte nějakým výzvám? Jak jste se s nimi vyrovnali / vyrovnáváte?

Další otázky se mohou týkat vlastnictví, financování, spolupráce (vnitřní či vnější), komunikace a konfliktů ...

iniciativy – jsou to pracovníci, spotřebitelé, uživatelé apod., kdo se zapojuje do rozhodování na principu „jeden člověk – jeden hlas“. To nemusí nutně znamenat, že valná hromada vždy jednou za rok přijímá zásadní rozhodnutí a deleguje rozhodování na představenstvo. To je jen jednou z možností. Rovněž to neznámá, že každé rozhodnutí je vždy přijímáno společně jednomyslným konsensem. V praxi existuje celá řada různých způsobů vykonávání demokratického řízení a společného rozhodování. Důležité je, že demokracie a participace neexistují jen tak, samy od sebe. Kolektivy je musí znovu a znovu společně žít, učit se je a zažívat.

Podstatou solidární ekonomiky je demokracie.

Paul Singer

DEMOKRATICKÉ SCHŮZE – JÁDRO SOCIÁLNÍ SOLIDÁRNÍ EKONOMIKY

Demokraticky vedené schůze tvoří základ sociální solidární ekonomiky. Právě na nich jsou přijímána demokratická rozhodnutí. Kruh symbolizuje myšlenku, že slovo a hlas všech má stejnou váhu, neboť v rámci SSE iniciativ se se všemi zachází rovnocenně. Sociokratický přístup nám připomíná, že je velmi důležité, aby byl každý skutečně vyslyšen, a aby každý mohl vyslovit, co má na mysli. Je proto velice důležité aby měl každý člověk v kruhu právo klást otázky, vyjadřovat svůj názor na daný problém a vyjadřovat své obavy, nápady,... pokud by se o slovo hlásili a vyjadřovali se jen lidé, kteří jsou zvyklí vystupovat před ostatními nebo kteří mají více zkušeností s vyjadřováním svých názorů, může dojít k tomu, že zásady demokracie a participace nebudou naplněny.

tip

Zamyslete se nad tím, co dělá schůzi demokratickou a efektivní. Jaké s tím máte zkušenosti a co vás k tomu napadá?

Chcete-li se dozvědět více o zkušenostech ostatních, můžete si na internetu vyhledat různá doporučení a další informace o demokratických a efektivních schůzkách (například <https://greenaction.noblogs.org/post/2017/06/13/organizace-uspesne-schuzky/>)

tip

Publikace od Nesehnutí, kde popisují své 20 leté zkušenosti s nehierarchickým rozhodováním a řízením (CZ): <https://nesehnuti.cz/wp-content/uploads/2018/02/Kdo-tady-sefuje.pdf>

Demokraticky vedené schůze mají zásadní význam, a proto je nezbytné, aby skupina získala v této oblasti potřebné dovednosti. Neexistuje zde jeden vedoucí či lídr, namísto toho se uplatňuje role facilitátora či moderátora. Způsob, jakým facilitátor*ka připravuje program a moderuje schůzku, je velmi důležitý. Tato role by neměla náležet (vždy stejnému) zkušenému člověku, naopak je dobré, aby tyto znalosti a dovednosti získali i ostatní ve skupině. Tímto způsobem je „moc“ decentralizována a rovnoměrně sdílena mezi „sobě rovnými“. Více o demokraticky vedených schůzkách a rozhodování viz také kapitola 2 příručky „Vytváření komunity“.

VLASTNICTVÍ A FINANCOVÁNÍ

Na různých místech, v různých regionech, zemích a situacích se mohou podmínky, právní rámec či zákony a zdroje lišit, přičemž se dále mohou v průběhu času měnit. Jak dokládají praktické příklady, mohou být také podoby iniciativ a situace jejich zakladatelů*ek, skupiny či kolektivu a jejich (finanční) možnosti velmi rozmanité. V některých zemích mohou vaše úsilí podpořit etické banky, někdy mají členové a členky družstva úspory na podporu podnikání v počáteční fázi, a některé vlády nebo obce poskytují na podporu sociálních podniků bezúročně půjčky nebo dokonce dotace.

Když provozujeme (SSE) podnik, dojde na otázku: Kdo tu pekárnu vlastní? Jsme zvyklí uvažovat v kapitalistických pojmech, což znamená z hlediska soukromého vlastnictví, případně z hlediska komunálního nebo také státního vlastnictví. Pokud jsou rozhodujícími podmínkami vlastnictví právo na užívání a právo přístupu, musí SSE iniciativy a podniky přemýšlet o alternativách k režimům vlastnictví, které běžně vylučují osoby zejména z důvodu jejich nedostatečného kapitálu nebo „kupní síly“. Jelikož SSE nenabízí investiční příležitosti zaměřené na maximalizaci zisku, a protože velká část podobně smýšlejících lidí často nemá k dispozici dostatečné finanční zdroje, musí hledat alternativní způsoby financování. Mnoho z nich již existuje. Pojďme se tedy podívat na následující „dobrou praxi“, která ilustruje pozoruhodný způsob toho, jak jde dělat věci jinak.

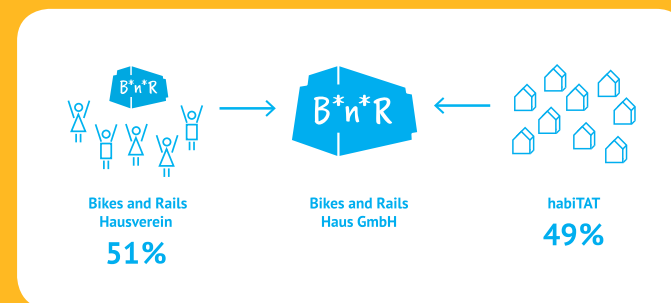
HABITAT (RAKOUSKO)

HabiTAT je zastřešující organizace sdružující sebeorganizované „bytové projekty“, jejichž cílem je „vykupovat“ nemovitosti z trhu s nemovitostmi. Předlohou HabiTATu byl německý Mietshäusersyndikat, který v současnosti zahrnuje více než 150 bytových projektů. Hlavní myšlenka spočívá v tom, že nemovitosti by neměly být spekulativními statky, ale měly by sloužit k uspokojení potřeb osob v nich žijících. Bydlení by nemělo sloužit ke „generování zisku“ jednotlivců či obchodních společností. V rámci HabiTAT a Mietshäusersyndikat existují struktury, které zaručují, že zahrnuté domy nelze prodat na otevřeném trhu s nemovitostmi, a to za žádných okolností (ledaže by s tím souhlasili VŠICHNI obyvatelé všech dalších domů). Tyto sebeorganizované „bytové projekty“ jsou založeny na principu solidarity: lidé v rámci jednotlivých „bytových projektů“ se vzájemně podporují a starší „bytové projekty“ navíc podporují nové projekty. Každá skupina jednotlivců má svůj vlastní způsob přijímání společných demokratických rozhodnutí.

Žádný člověk žijící v jakémkoliv bytovém projektu nevykonává soukromé vlastnictví. Místo toho jsou naplňovány potřeby bydlení jednotlivých lidí. To je také důvod, proč bydlení v bytovém projektu nezávisí na žádném finančním příspěvku při nastěhování. Jak ale alternativní financování funguje? Někteří uživatelé nemovitostí mohou mít své soukromé prostředky, kterými mohou přispět. Tyto prostředky a tzv. „přímé úvěry“, poskytované osobami mimo

Dobrá praxe: Bikes and rails

Lidé žijící v budově „Bikes and Rails“ jsou členy sdružení „Bikes and Rails Hausverein“. Vlastníkem nemovitosti je společnost s ručením omezeným, která patří „Bikes and Rails Hausverein“ (51 %) a organizaci HabiTAT (49 %).



projekt, tvoří „základ“ pro financování nemovitosti. Dále je obvykle využíváno financování (alternativní) bankou. „Přímé úvěry“ musí být splaceny. Někdy je zapotřebí najít nové poskytovatele „přímých úvěrů“, aby bylo možné splatit úvěr původním věřitelům. Není však možné vrátit větší část těchto přímých úvěrů najednou, neboť by mohlo dojít k ohrožení takového „bytového projektu“. Jsou stanoveny měsíční splátky určené ke splácení bankovních úvěrů a přímých úvěrů a také na údržbu (každý uživatel se na nich podílí).

SSE paleta

Hodnoty	Praktická stránka	Jedinečnost	Dosah
<p>Demokracie a participace</p> <ul style="list-style-type: none"> • Jakou demokratickou strukturu si zvolíte? • Jakým způsobem budete rozhodovat? • Jak budete udržovat zapojení lidí? <p>Socio-ekologická transformace</p> <ul style="list-style-type: none"> • Jaký problém potřebujete vyřešit? • Jak vaše aktivity přispívají ke socio-ekologické změně společnosti a ekonomiky? • Komu směřujete pomoc? Jak? <p>Solidarita</p> <ul style="list-style-type: none"> • Co znamená solidarita s ohledem na vaše vnitřní a vnější vztahy? (SSE, jiné zúčastněné strany, globální jih atd.) <p>Hodnota pro uživatele</p> <ul style="list-style-type: none"> • Pro koho to má hodnotu? • Jaký problém to pomáhá řešit u cílové skupiny / zákazníků? • Proč by měla cílová skupina / zákazníci zvolit vaši SSE iniciativu / podnik? 	<p>Hlavní aktivity</p> <ul style="list-style-type: none"> • Které vaše hlavní aktivity realizují vaši hodnotu? <p>Hlavní zdroje</p> <ul style="list-style-type: none"> • Co potřebujete k tomu, aby to fungovalo? 	<ul style="list-style-type: none"> • V čem spočívá vaše jedinečnost – co a jak děláte jinak, než ostatní? • Co vás může ohrozit? (vnitřní hrozby, vnější hrozby, tržní rizika) 	<ul style="list-style-type: none"> • Jak oslovíte zákazníky / cílovou skupinu? • Kdo budou vaši klíčoví partneři?
	<p>Finanční hodnota a příjmy</p> <ul style="list-style-type: none"> • Kdo přispívá financemi? • Proč přispívá? • Jakým způsobem přispívá finančně? 		<p>Struktura nákladů</p> <ul style="list-style-type: none"> • Jaké jsou vaše klíčové náklady? (stálé, přechodné, nárazové)

SSE paleta – inspirace: "Super hero canvas" (Kieron 2016)

ZALOŽTE SVOU SSE INICIATIVU – JAK ZAČÍT

Pokud chcete založit svou vlastní SSE iniciativu, existují různá doporučení a instrukce, které vám mohou sloužit jako inspirace. Například jak vytvořit svou vizi nebo jaké kroky je třeba podniknout při zakládání SSE iniciativy. Pročtěte si je a nechte se inspirovat předchozími zkušenostmi ostatních. Několik tipů najdete i v této příručce.

Existují také koncepty využívané běžnými obchodními společnostmi. Proč je nepřizpůsobit pro vaši SSE iniciativu? Vezměte si například „business canvas“ model nebo „super hero canvas“ (Kieron, 2016). V SSE samozřejmě nepotřebujeme žádné hrdiny (heroes) ani lídry, ale základní myšlenku tohoto konceptu můžeme přenést do prostředí SSE. „Canvas“ metoda nám pomáhá klást si zásadní otázky. Funguje to následovně: vytvoříte sadu důležitých otázek týkajících se vaší SSE iniciativy. Sepíšete je na (jeden) papír. Udělejte si čas a zamyslete se nad těmito otázkami, prodiskutujte je a především na ně odpovězte. Udělejte to společně s ostatními – s budoucími členy a členkami vašeho družstva, s kolegy a kolegyněmi atd.

VYJÁDŘETE SVŮJ SEN: VYPRACOVÁNÍ VIZE A MISE

Formulování vize a mise vám může pomoci při ujasňování, o co vaši SSE iniciativě nebo podniku jde a čeho chcete dosáhnout. Toto je příklad Mondragonské družstevní korporace (MODRAGON), největší sítě autonomních družstev na světě.

Mise – Mondragonská družstevní korporace (Španělsko)

MONDRAGON je sociálně-ekonomická iniciativa založená na podnikání, která je sjednocením autonomních a nezávislých družstev s hlubokými kulturními kořeny v Baskicku, vytvořená lidmi a pro lidi a inspirovaná základními principy naší družstevní zkušenosti. Přijímá závazek chránit životní prostředí, zlepšovat konkurenceschopnost a spokojenost zákazníků s cílem vytvářet bohatství ve společnosti prostřednictvím rozvoje podnikání a vytváření nejlépe družstevních pracovních míst na základě solidárních principů a s využitím demokratických metod organizace a řízení. Podporuje participaci a zapojení lidí do řízení, zisků a vlastnictví jednotlivých společností a rozvíjí společný projekt, který propojuje

tip

Vize má podobu věty popisující jasnou a inspirativní žádanou změnu v dlouhodobém horizontu, která bude výsledkem práce organizace či programu.

Nejlepší vize jsou **inspirativní, jasné, zapamatovatelné a výstižné.**

společenský, obchodní a osobní pokrok. Podporuje vzdělávání a inovace prostřednictvím rozvoje lidských a technologických dovedností. Uplatňuje svůj vlastní model řízení, jehož cílem je pomoci společnostem stát se lídry na trhu a prosazovat spolupráci.

Vize

Chceme být odhodlanými lidmi s kooperativní identitou, kteří tvoří ziskovou, konkurenceschopnou a podnikavou obchodní skupinu fungující v globálním kontextu; používají úspěšný společensko-obchodní model a nabízejí na trhu integrovaná řešení založená na zkušenostech, znalostech, inovacích, vzájemné spolupráci, strategických partnerstvích, přilákání, podpoře a tvorbě talentů; a generují dostatečné zdroje k zajištění pracovních míst s přidanou hodnotou a udržitelného rozvoje komunit.

Další tipy na to, jak vypracovat vizi projektu najdete ve 2. kapitole této publikace: <https://cz.usembassy.gov/wp-content/uploads/sites/22/2015/11/NGO-Prirucka1.pdf>

K tomu, jak formulovat vizi, viz také část „DNA vaší organizace“.

Je velmi důležité, aby o formulaci vize a mise rozhodovali všichni členové a členky SSE iniciativy, a aby je formulovali společně a konsensem. Berte je jako základ, na kterém bude vaše iniciativa vystavěna a který bude zároveň sloužit jako vodící čáry. Vize a mise jsou často zaměňovány. Snadný způsob, jak je rozlišit, je následující:

Vize se týká budoucnosti. Zeptejte se sami sebe:

Kde chcete v budoucnosti být? Jak tato budoucnost vypadá? Jaké jsou hlavní principy a hodnoty, které vás tam přivedou?

Vize slouží k inspirování lidí.

Mise se týká současného stavu. Ptejte se:

Kdo jste? Co děláte?

Mise slouží k představení SSE iniciativy.

Další zdroje do začátku:

Možná už víte, jaký typ SSE iniciativy byste chtěli založit (může jít o družstvo, komunitou podporované zemědělství – KPZ, záměrnou komunitu,...). Konkrétní instrukce pak můžete najít na internetu. Pokud ještě nevíte, mohou pro vás tato doporučení být i tak užitečná a mohou se stát inspirací na vaší cestě k založení SSE iniciativy:

Soubor rad pro založení družstva (CZ):

<http://druzstevni-inkubator.cz/zalozeni-a-vznik-druzstva-krok-za-krokem/>

5 otázek, které si položit, pokud plánujete založit družstvo (EN):

<https://www.uk.coop/developing-co-ops/start-co-operative/plan-your-co-op>

Skripta o skupinové dynamice (zejm. 4. kapitola): <http://www.lektorskykruh.cz/wp-content/uploads/2014/12/LK-Skupinova-systemika-a-dynamika.pdf>

Rady, jak založit KPZ (CZ): <https://kpzinfo.webnode.cz/jak-zalozit-kpz/>

10 věcí, které je třeba zvážit při zakládání KPZ (komunitou podporovaného zemědělství) (EN):

<https://communitysupportedagriculture.org.uk/wp-content/uploads/2018/06/S.pdf>

7 aspektů rozvoje záměrné komunity (EN):

<https://www.gemeinschaftskompass.de/wp-content/uploads/2018/04/Compass-Short-Beta.pdf>



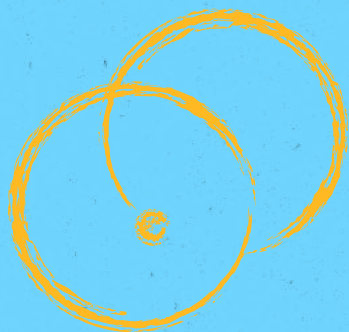
KPZ „Ouverture“, Moosbrunn (Rakousko)

tip

Jak se skupiny vyvíjejí: formování (forming) – bouření (storming) – normování (norming) – optimální výkon (performing)

Vaší skupině může velmi pomoci, když si bude těchto „fází vývoje“ předem vědoma (mnoho skupin jimi prochází), abyste pochopili, co se děje, když se skupina mění, a jak se nejlépe vypořádat se vnikajícím napětím.

<https://transitionnetwork.org/wp-content/uploads/2016/09/Overview-of-how-groups-develop.pdf>



VYTVÁŘENÍ KOMUNITY

Začínající SSE iniciativy se málokdy mohou pochlubit skvělou infrastrukturou nebo finančními prostředky, avšak jádrem SSE jsou lidé, jejich dovednosti a znalosti. Veškeré podniky potřebují k zajištění svého rozvoje, udržitelnosti a odolnosti podporu komunity, kterou kolem sebe vytvoří.

Budování komunity zahrnuje řadu praktik, které tvoří společenství v rámci určitého území nebo kolem společného cíle, ať už se jedná o sousedství, město nebo virtuální prostředí. Podle psychiatra Morgana Scotta Pecka musí mít komunita tři základní složky: inkuzivitu, závazek a shodu.¹ Budování komunity je rovněž zásadní pro vytváření trvalých vazeb mezi členy iniciativy, jež usiluje o dosažení závazku nezbytného pro rozvoj ekonomického modelu, který je založen na potřebách lidí a společném dobru, a který nahrazuje nebo doplňuje mainstreamovou ekonomiku založenou na dosahování peněžních zisků.

Existuje mnoho druhů, podob a forem komunit a SSE iniciativ a lze si představit nekonečnou paletu rozmanitých projektů. Některé jsou velmi malé a realizují se v rámci určitého sousedství, jiné mohou být obrovské a proměnit se ve společenská hnutí. Vycházíme ze zkušeností potravinového družstva Dobrze,² které sídlí ve Varšavě v Polsku, a inspirujeme se také zkušenostmi sebeorganizované varšavské čtvrti Otwarty Jazdów.³

Tato kapitola se zaměřuje na ty, kdo mají zájem o zlepšení nebo založení vlastního SSE podniku, startupu či neziskové iniciativy se zaměřením na komunitní perspektivu. Jedná se o velmi kompaktní přehled několika užitečných nástrojů pro vytváření komunity od mapování a plánování až po společné akce, začleňování, komunikaci a participativní rozhodování. Příklady uvedené v této kapitole nejsou přesným receptem pro určitý typ komunity nebo iniciativy, ale zdůrazňují význam vztahů mezi stávajícími a potenciálními členy iniciativy. Jejich účelem je inspirovat rozvoj jednotlivých praktik při vytváření komunit v jiných částech světa.

¹ Peck, M. S. (1987). *The different drum: Community Making and Peace*. New York: Simon & Schuster.

² <https://www.dobrze.waw.pl/>

³ <https://jazdow.pl/en/>

PRÁCE S LIDMI

Vytváření komunity není projekt, který můžeme jednoho dne označit za dokončený. Komunita je neustále v pohybu a mění se. Úsilí vynaložené na její vytváření je spíše každodenní prací než individuálním úkolem. Teambuilding může být jednou z aktivit realizovaných v rámci komunity, mezi týmech a komunitou je však rozdíl. V případě týmu pracuje početně omezená skupina lidí na dosažení společného cíle, zatímco komunita je založena na skutečných vazbách vzniklých mezi alespoň některými jejími členy. Vzhledem k tomu, že vztahy mezi jednotlivci jsou základem vytváření komunit, je pro zdravé a prosperující komunity nesmírně důležité podporovat schopnost všech jejích členů a členek vyjadřovat své názory, postoje a potřeby, jakož i vytvářet postupy pro otevřené a konstruktivní zvládnání konfliktů.⁴ Tím pak dojde k vytvoření odolné základny SSE podniku, což napomůže k jeho kreativnímu rozvoji v dobách prosperity a podpoří jeho fungování v dobách krize.

ROZHODOVÁNÍ

Ať už je forma iniciativy jakákoliv, je velmi důležité mít jasnou představu o tom, jak jsou v ní přijímána rozhodnutí, a mít k tomu nastavena relevantní pravidla. Existuje celá řada metod a principů rozhodování, které budou iniciativu a vztahy mezi zapojenými lidmi formovat. Je důležité si uvědomit, že zapojování lidí do společného rozhodování může být časově a energeticky náročnější než direktivní forma řízení. Přináší však mnoho výhod, například silnější pocit přijetí rozhodnutí za vlastní, trvalejší rozhodnutí, která zohledňují různé potřeby a nevylučují menšinové skupiny, a jednoduše lepší a kreativnější rozhodnutí vyplývající z rozmanitosti členů a členek skupiny. Je to proto, že inkuzivní rozhodování má tu výhodu, že zjišťuje potřeby účastníků*ic, nikoli jen jejich názory.

Sdílení moci, zapojení lidí do naplňování svých vlastních potřeb a společné formování sdíleného podniku hraje z hlediska vytváření komunity zásadní funkci. Pokud je skupina relativně malá, mělo by být pro většinu rozhodnutí možné používat rozhodování konsenzem. To znamená volit taková řešení, která jsou přijatelná pro všechny. Když se komunita podstatně rozroste, může být potřeba způsob rozhodování upravit a například zavést rozhodování kvalifikovanou většinou. Takový způsob poskytuje větší prostor

⁴ Cottrell, L. (1976). *The competent community*. In B. H. Kaplan, R. N. Wilson & A. H. Leighton (Eds.), *Further explorations in social psychiatry* (pp. 195–209). New York: Basic Books.

„Komunikace a komunita rostou vedle sebe a jsou vzájemně propojeny; možnosti jedné z nich jsou utvářeny možnostmi té druhé.“

E. W. Rothenbuhler,
Proces zapojování komunity
(The Process of Community
Involvement)



Pokud je rozhodnutí kontroverzní, můžete navrhnout jeho vyzkoušení na předem určenou dobu.

pro odlišné názory. Mnoho menších rozhodnutí bude muset být přijímáno pracovními skupinami nebo členy základní skupiny. Čím komplexnější je fungování podniku, tím větší je potřeba jasného stanovení postupů při přijímání rozhodnutí a toho, kdo může o čem rozhodovat.

Proces participativního rozhodování může být složitý, neočekávejte proto rychlé výsledky či univerzální dohody. Pamatujte, že každý člověk je jiný, a ne všichni musí sdílet stejné nadšení pro navrhované řešení. Základem je nevylučovat nikoho z procesu rozhodování.

Další zdroje:

<https://greenaction.noblogs.org/post/2017/03/04/rozhodovani-konsensem/> – skvělé materiály o rozhodování konsenzem a dalších relevantních tématech.

www.loomio.org – online nástroj pro inkluzivní rozhodování.



Stanovte pravidelný termín schůzek nebo použijte online nástroj pro plánování schůzek (např. Framadate) pro výběr termínu, který bude vyhovovat nejvíce lidem.

FACILITACE SCHŮZEK

Dobře probíhající schůzky jsou zásadní pro to, aby se skupina cítila motivovaná a cítila, že má moc dosáhnout vytyčených cílů. Když jsou schůzky neefektivní a příliš dlouhé, mohou ubírat zapojeným lidem síly a způsobovat, že se cítí unavení, zmatení nebo zaseknutí. Úspěšná schůzka v ideálním případě vede k novým nápadům, podporuje zapojení a přináší hmatatelné výsledky. To může být náročné a může to záviset na mnoha okolnostech, ale dodržování několika pravidel a doporučení vám pomůže rozpoznat problémy ještě před tím, než svedou schůzku nechtěným směrem.

Ujistěte se, že je schůzka oznámena s dostatečným předstihem a že existuje jasný program toho, co chcete během schůzky projednat a čeho dosáhnout. Pokud bude třeba projednávat důležité záležitosti, lidé by měli předem získat dostatečné informace. V programu ponechte volný prostor pro nová témata a nápady. Pokud je to možné, určete předem role: na schůzce by měl být alespoň někdo, kdo ji **facilituje** a **zapisuje**, užitečné je mít také někoho, kdo **hlídá čas**. Seřadte navržené body programu podle naléhavosti/priority a pokuste se odhadnout, kolik času budete na každý bod potřebovat. Záležitosti vyžadující diskusi a rozhodování zaberou více času, proto je užitečné sdílet co nejvíce informací již před schůzkou a být připraveni před začátkem diskuse stručně téma představit.



Dělejte si pravidelné přestávky a snažte se najít pro schůzku místo, které je pro všechny přístupné a inkluzivní. Ujistěte se, že během schůzky všichni dobře slyší a vidí, a že se cítí dobře.

Facilitátor*ka hraje během schůzky klíčovou roli. Zatímco většina lidí se bude soustředit na obsah projednávaných záležitostí, úlohou facilitátora či facilitátorky je pečovat o proces, to znamená sledovat čas (je snazší, když to dělá někdo jiný!), zajišťovat, aby schůzka byla inkluzivní (toto může rovněž být úkolem někoho jiného) a aby se všichni drželi tématu. Facilitátor*ka má také strukturovat diskusi a vést ji k závěrům a rozhodnutím. Mezi důležité body, na které musí facilitující člověk pamatovat, patří:

- Dohodněte se na pravidlech pro komunikaci a zajišťujte, aby je nikdo neporušoval.
- Mějte na paměti cíl schůzky nebo bodu programu a snažte se neztrácet čas přílišným odkláněním se od tématu.
- Snažte se zapojit co nejvíce lidí, nenechte mluvit pořád ty stejné lidi.
- Pečlivě naslouchejte všem, kdo se vyjadřují, vyjasňujte jejich výroky a strukturujte diskusi.
- Nesnažte se vyplňovat chvíle ticha (někdy lidé potřebují čas na přemýšlení nebo na přípravu před tím, než promluví).

Další důležitou rolí je zapisovatel či zapisovatelka. Zápisy ze schůzek by měly být dostupné všem a měly by být dobře strukturované. Nikdo nemá rád čtení zdlouhavých zápisů o všem, co kdo řekl, soustřeďte se tedy na přijatá rozhodnutí, ale také návrhy, námítky a plánovaná opatření a akce. Každá schůzka by měla být zakončena dalšími kroky, které je třeba podniknout: co, kdo a kdy. Zápis by měl být k dispozici ostatním zúčastněným, aby jej mohli v případě potřeby ověřit nebo opravit.

V případě **online schůzek** se musíte postarat ještě o další věci.

- Předem systém vyzkoušejte. Ať už se rozhodnete použít jakékoliv nástroje, ujistěte se, že přesně víte, jak fungují, a vyhradte si čas na jejich vysvětlení ostatním zúčastněným.
- Naučte všechny používat funkci „ztlumení“ (mute), když nemluví, a také používat sluchátka pro lepší kvalitu zvuku.
- Verbalizujte, co se během schůzky děje a kdo je na řadě se slovem. Během online schůzek jsou oční kontakt a řeč těla velmi omezeny.
- Připravte a používejte kolaborativní online nástroje pro zvýšení zapojení a diverzifikujte používané metody.

Další zdroje:

Facilitator's Guide to Participatory Decision-Making, Sam Kaner with Lenny Lind, Catherine Toldi, Sarah Fisk and Duane Berger, Jossey-Bass, 2007, ISBN: 978-0-7879-8266-9

<https://greenaction.noblogs.org/files/2018/03/facilitace.pdf> a https://greenaction.noblogs.org/files/2018/04/nekolik_tech_nik_pro_facilitaci_schuzek.pdf – dva odkazy plné rad pro efektivní schůzky a facilitaci (CZ).
www.kialo.com – online nástroj pro strukturování složitých diskusí. Může se použít v rámci přípravy před přijetím rozhodnutí nebo před strategickou schůzkou (EN).

PŘEDÁVÁNÍ A PŘIJÍMÁNÍ ZPĚTNÉ VAZBY

Utváření a udržování zdravých vztahů v rámci projektu, zejména v týmech a pracovních skupinách, vyžaduje dovednost bavit se jak o pozitivních, tak i negativních věcech, schopnost ošetřovat emoce a nacházet konstruktivní řešení. Pravidelné dávání a dostávání zpětné vazby je skvělý způsob, jak hodnotit činnosti, udržovat kontakt se spolupracovníky*ci a řešit vzniklá napětí před tím, než se vyvinou ve spory a konflikty.

Aby zpětná vazba fungovala tak, jak má, je třeba mít na paměti několik bodů.

- V prvé řadě musíte zvolit správný okamžik. Člověk, kterému chcete dát zpětnou vazbu, musí být připraven a ochoten ji přijmout a neměl by být přepracovaný, velmi unavený, rozrušený, atd.
- Buďte upřímní a konkrétní, vyjádřete svůj pohled na věc a to, jak vás daná situace ovlivnila.
- Zaměřte se pouze na jednání a chování, ne na osobnost člověka, kterému dáváte zpětnou vazbu. Je mnohem jednodušší a užitečnější bavit se o něčem, co by se mohlo udělat jinak, než se dohadovat o tom, jaký někdo je nebo není.
- Zapojte je: zeptejte se, jak vnímají danou situaci oni, a vyzvěte je, aby sami navrhli řešení.
- Vaše zpětná vazba by měla být pro druhého člověka konstruktivní a užitečná.
- Nezaměřujte se výhradně na negativní stránky situace, nezapomeňte zmínit i to, co oceňujete.

Stejně jako je důležité vědět, jak dávat zpětnou vazbu, musíme vědět také, jak ji přijímat. Přijímání zpětné vazby vám může ukázat, čemu se vyhnout, když zpětnou vazbu sami dáváte. Když zpětnou vazbu dostáváte, nezapomeňte pozorně naslouchat



Obecně byste se měli vyvarovat toho, abyste dávali zpětnou vazbu nepřipravenému člověku před dalšími lidmi. Můžete jej tím dostat do nepříjemné defenzivní pozice.

všemu, co vám druhý člověk říká. Nepřerušujte (verbálně, ani neverbálně) a nebuďte defenzivní. Zpětnou vazbu berte jako názor druhého člověka a jako důležitý zdroj informací pro vás. Přijímání zpětné vazby může někdy být obtížné, ale je to dobrý způsob, jak se učit a rozvíjet.

Další zdroje:

<https://seedsforchange.org.uk/feedback> – krátký a praktický průvodce poskytováním a přijímáním zpětné vazby (EN).

Zásady poskytování zpětné vazby (CZ):

<https://krizovatka.skaut.cz/organizace/komunikace/zpetna-vazba/4630-zasady-poskytovani-zpetne-vazby?autologin=1>

POZNEJTE SVOU KOMUNITU

Přestože můžete mít spoustu nápadů na to, jak vytvářet komunitu a zapojovat do ní ostatní, je dobré dopředu zjistit, na čem jste, s kým máte co do činění a koho chcete oslovit. Podívejte se na několik nástrojů, které vám pomohou poznat vaši skupinu a komunitu okolo ní.

Dobrá praxe: **Komunikace přes výlohu**

Výlohy obou našich prodejen jsme vyzdobili kresbami, údaji o družstvu a slogany, abychom tak mohli sdílet informace o tom, co je naše družstvo a jaké hodnoty představuje. Nyní si všichni kolemjdoucí mohou přečíst, kolik máme členů, jaké produkty prodáváme anebo to, že spolupracujeme s místními farmáři.

(družstvo Dobrze)



Výloha obchodu družstva Dobrze, Gen. W. Andersa 27, Warszawa

DNA VAŠÍ ORGANIZACE

Než budete o sobě a svých plánech dávat vědět světu nebo je komunikovat v rámci své skupiny, je dobré si ujasnit, kdo ve skutečnosti jste jako organizace nebo iniciativa. Je to otázka utváření vaší identity a kolektivní kultury. Níže najdete sadu otázek, které se zabývají základními hodnotami a nápady, které stojí za vašim projektem. Vyzvěte zakládající i další členy a členky k tomu, aby je společně odpověděli, a sdílejte své odpovědi. Společně můžete vypracovat vizi a misi vaší iniciativy:

- Jaký problém chcete řešit?
- Jaké je vaše řešení (máte už představu o řešení)?
- Jaké hodnoty chcete komunikovat?
- Jaká je role vaší iniciativy v řešení tohoto problému?
- Jaká je vaše osobní role?
- Jaké jsou vaše konkrétní, měřitelné cíle?

Vyjasňování společných odpovědí vám pomůže při vytváření jednotného obrazu dovnitř iniciativy i navenek. Jakmile budete mít jasnou vizi a misi, můžete si zkontrolovat, zda jsou s nimi vaše jednotlivé činnosti a strategie v souladu.



Můžete zorganizovat „výjezdní schůzku“, na které se budete moci plně ponořit do práce na vizi a misi projektu.

Dobrá praxe: Pikniky a oslavy

Oslava je důležitou součástí práce s komunitou a v komunitě. Každý rok slavíme narozeniny družstva a pořádáme pikniky, workshopy a malá setkání. Na valných hromadách by nemělo chybět občerstvení, zákusky a čaj. Podporujeme členy v tom, aby organizovali komunitní akce.



Oslava 6. narozenin družstva Dobrze

STUPNĚ ZAPOJENÍ

V každém projektu či skupině se vždy liší úroveň zapojení lidí v závislosti na jejich roli (např. pěstitel, spotřebitel, koordinátor), osobní motivaci, schopnostech a dalších okolnostech (to se týká zejména větších a složitějších projektů). Je velmi důležité si uvědomit, že lidé budou v organizaci vždy zastávat různé pozice, a proto budou mít také odlišné potřeby a očekávání. Užitečným nástrojem je představit si celou komunitu jako soustředné kružnice, kde středový kruh představuje základní (jádrovou) skupinu a vnější kruh představuje potenciální nové členy*ky. Mezi nimi bude několik kruhů, které mohou představovat například aktivně zapojené členy*ky, pracovní skupiny, lidi, kteří něčím projektu přispívají, občasně dobrovolně vypomáhají, a další v závislosti na typu projektu. U této aktivity je zásadní rozlišit různé potřeby jednotlivých skupin a naplánovat rozmanité činnosti a akce zaměřené na každou ze skupin. Základní tým může například potřebovat zvláštní trénink v oblastech řízení nebo komunikace, zatímco pro přispívající osoby bude zajímavější otevřené setkání nebo seminář.

Můžete se také zamyslet nad tím, jak lidi více zapojit a podpořit je v posunu na vyšší stupně zapojení (tedy do vnitřnějších kruhů). Vhodné sdílení informací a odpovědnosti může pomoci k tomu, že se z lidí ve vnějším kruhu stanou aktivně zapojení členové a členky.

Další zdroje:

www.thechangeagency.org/circles-of-commitment – příklad použití této metodiky v kontextu kampaní (EN).

Purpose Driven Campaigning organizace Make Believe – text (EN), který byl inspirací pro vznik této metody (můžete jej stáhnout zde: www.jrmyprtr.com/wp-content/uploads/2014/01/purpose-driven-campaigning.pdf)

OSLOVENÍ ŠIRŠÍ KOMUNITY

Žádná skupina nebo projekt neexistuje ve vakuu. Budování komunity musí fungovat jak směrem dovnitř, tak i ven. Současně s prací na komunikaci a vztazích v rámci komunity je důležité oslovovat i nové zájemce a hledat příležitosti pro spojení s dalšími aktéry a relevantními hnutími ve společnosti. (Viz také výše uvedené **Stupně zapojení**.)



Skupiny můžete mapovat podle toho, jaký druh a stupeň závazků ve vztahu k vaší organizaci jsou lidé ochotni přijmout.

„Musíte se naučit myslet a mluvit jako člověk, kterého chcete oslovit.“

Purpose driven campaign, Make Believe

MAPOVÁNÍ AKTÉRŮ

Mapování aktérů je vizuální nástroj používaný hlavně v rámci veřejných kampaní, ale může jej použít jakákoliv iniciativa, která plánuje informační a komunikační strategii. Ve své základní podobě slouží nástroj k mapování veškerých aktérů ve společnosti, kteří mají nějaký vztah k vašemu projektu. Mohou to být politici, samospráva, média, sousedé, další organizace nebo jakékoliv jiné subjekty, které jsou pro vaše téma relevantní. Aktéry umístíte podél dvou os v závislosti na tom, jaký mají vliv ve společnosti a do jaké míry souhlasí s vašimi hodnotami a cíli. Takováto mapa vám umožní vizualizovat potenciál pro spolupráci, získávání nových příznivců nebo zvyšování povědomí v širší komunitě.

Na výsledné mapě jsou aktéři obvykle seskupeni do víceméně diagonálního pruhu, na jehož jednom konci jsou vlivní aktéři s negativním vztahem a na druhém konci aktéři s pozitivním vztahem, avšak slabým vlivem. Ať už je váš plán nebo strategie jakákoliv, je dobré mít na paměti několik obecných předpokladů:

- Pokud chcete někoho přesvědčit, zaměřte se na skupiny, které se nachází víceméně uprostřed. Toto jsou (alespoň teoreticky) nerozhodnutí lidé, kteří potenciálně mohou v budoucnu vaši věc podpořit.
- Na „pozitivní“ straně mapy se nachází aktéři, se kterými můžete navázat spolupráci nebo se kterými se můžete vzájemně podporovat. Tyto aktéry by nemělo být nutné přesvědčovat o vašich hodnotách.
- Na druhém konci se nachází aktéři, kteří se vůči vám vymezují negativně nebo dokonce nepřátelsky. Nemá smysl plýtvat energií a snažit se je oslovit v rámci vaší komunikace. Pokud můžete, pokuste se oslabit jejich vliv.

V následujících fázích mapování se můžete zaměřit na konkrétní skupiny nebo dokonce i na jednotlivé lidi, abyste zjistili, jaký k nim máte přístup a jak s nimi můžete jednat.

Dobrá praxe: Podporování iniciativ členů a členek

Bohatství komunity pramení z rozmanitosti a vynalézavosti jejích členů*ek. Hledání cest, jak odhalit vlohy a talenty jednotlivých členů*ek, a přizpůsobení činností podniku v závislosti na jejich dovednostech a nápadech přináší výhody celé komunitě a také napomáhá aktivnějšímu zapojení členů*ek do činností družstva.



Do mapování zapojte rozmanitou skupinu lidí, abyste tak získali úplnější výsledek.



Zaměřte svou mapu na konkrétní typ aktéra (např. média), abyste získali výsledky relevantní pro váš cíl.

Další zdroje:

www.thechangeagency.org – na této stránce najdete podrobné vysvětlení nástroje pro mapování aktérů a jeho použití (EN).

beautifulrising.org/tool/power-mapping – další pohled na tento nástroj (EN).

<https://www.youtube.com/watch?v=jSS367drdQ0> – video vysvětlující použitou metodiku (EN).

MEZINÁRODNÍ SPOLEČENSTVÍ

Je důležité udržovat spojení s širším mezinárodním hnutím a pomoci tak posilovat místní zapojené členy a členky tím, že se dozví o mnoha dalších lidech v jiných zemích, kteří bojují s podobnými výzvami a sdílí své naděje. Mezinárodní spolupráce může být také velmi nápomocná pro rozvoj a obohacení místní komunity.

Je důležité, aby si lidé uvědomili, že ve svých bitvách nejsou osamoceni, ale že jsou součástí většího celku. Přestože je nezbytné rozvíjet vaše nápady lokálně, na základě vaší specifické situace, mnoho lidí jinde na světě dělá věci, kterými se můžete ve vaší práci inspirovat a které vám mohou pomoci rozvinout nové nápady.

V **poslední kapitole** najdete užitečné kontakty a odkazy.



Valné shromáždění družstva Dobrze. Foto: Kasia Kalinowska



DRUŽSTVA

Družstevnictví zahrnuje řadu kooperativních praktik a hodnot, které zpochybňují status quo a současně vytvářejí alternativní způsoby hospodářského, kulturního, sociálního a politického života. V průběhu 20. století se družstevní způsoby organizace společenského, kulturního a ekonomického života ukázaly jako životaschopné alternativy k centrálně plánovaným nebo kapitalistickým způsobům výroby, distribuce a spotřeby, a v posledních letech navíc přinesly novou dynamiku.¹

Družstevnictví jako sociální hnutí usiluje o podporu sociálních a ekonomických práv a uspokojování každodenních potřeb lidí prostřednictvím dobrovolných společenství, která se nazývají družstva.

¹ Viz: Vieta, Marcelo: The New Cooperativism. Affinities Journal, Vol 4, No 1 (2010): The New Cooperativism. <https://ojs.library.queensu.ca/index.php/affinities/issue/view/574>



<https://www.adamsmith.org/blog/we-thoroughly-approve-of-all-of-these-community-energy-projects>

CO JE DRUŽSTVO

Ačkoliv příklady různých forem svépomocné nebo ekonomické spolupráce můžeme nalézt ve všech historických obdobích, kořeny současného družstevního hnutí sahají k pracovníkům a spotřebitelům, kteří se organizovali v reakci na drsnou sociální a ekonomickou situaci, do které byli zatlačeni expanzí průmyslového kapitalismu v 18. a 19. století. Družstva se vyvinula jako jedinečná organizační forma s vlastní tradicí, charakteristickými rysy a souborem hodnot a zásad. V současnosti se běžně používá definice Mezinárodního družstevního svazu (International Co-operative Alliance, ICA), největší globální zastřešující organizace národních a mezinárodních družstevních organizací.

Definice družstva

Družstvo je autonomním společenstvím osob dobrovolně spojených za účelem uspokojení svých společných hospodářských, sociálních a kulturních potřeb a cílů pomocí podniku ve společném vlastnictví a s demokratickým řízením.

Družstva působí ve všech hospodářských odvětvích a můžeme rozlišit tři hlavní typy:

- zaměstnanecká nebo výrobní družstva (včetně zemědělských družstev)
- spotřební družstva
- družstevní záložny

ZÁKLADNÍ STRUKTURA DRUŽSTVA

Družstva jsou demokraticky řízené organizace. To znamená, že v ideálním případě má každý člen*ka jeden hlas. Zásada „jeden člověk – jeden hlas“ je jedním z historických pilířů družstevnictví. Nejdůležitější rozhodnutí přijímají všichni členové družstva na valné hromadě. Členská základna také rozhoduje o použití veškerých zisků. Je proto důležité znát a používat metody demokratického rozhodování (viz kapitola 2). I v tomto typu organizace však existuje dělba práce a delegování moci. Struktura družstev se liší v závislosti na jejich typu a velikosti. Ve větších družstvech je moc přenesena na představenstvo, které je z praktických důvodů voleno valnou hromadou. Představenstvo řídí každodenní činnost družstva a v případě potřeby najímá zaměstnance*kyne. Strukturu družstva určují jeho stanovy.

tip

Inspirujte se příklady stanov jiných družstev nebo u institucí, které podporují vznikající družstva, nebo jednoduše najdete příklady na internetu.

Příklad: <https://www.uk.coop/developing-co-ops/model-governing-documents>



JAK TO VŠECHNO ZAČALO

V roce 1844 bylo ve městě Rochdale založeno Družstvo povíkových pionýrů. To je považováno za první moderní družstvo, a to hlavně z toho důvodu, že Rochdalští pionýři vytvořili slavné Rochdalské principy, soubor zásad spolupráce, který inspiroval vznik moderního družstevního hnutí a který tvoří jádro hodnot a principů Mezinárodního družstevního svazu. Krátce po vzniku družstva Rochdalských pionýrů bylo po celé Evropě založeno mnoho dalších družstev. V kontextu střední a východní Evropy stojí za zmínku, že jedno z nejstarších družstev moderní doby vzniklo na Slovensku – jednalo se o Spolok gazdovský, družstevní záložnu, která poskytovala finanční služby drobným zemědělcům a řemeslníkům. Spolok byl založen jen několik měsíců po vzniku Rochdalského družstva, a stal se tak první družstevní záložnou v kontinentální Evropě.

DRUŽSTEVNÍ HODNOTY A PRINCIPY

Družstevní hodnoty

Družstva jsou založena na hodnotách, jako je svépomoc, vlastní odpovědnost, demokracie, rovnost, spravedlnost a solidarita. V souladu s tradicemi zakladatelů družstevnictví se členové družstev řídí takovými morálními principy, jako je čestnost a otevřenost v jednání, spoluodpovědnost za dění ve společnosti a péče o druhé.

Družstevní principy

Družstevní principy slouží jako vodítka, podle kterých družstva uvádějí své hodnoty do každodenního života.

1. Dobrovolné a otevřené členství v družstvu

Družstva jsou dobrovolnými organizacemi, otevřenými pro všechny osoby, které mohou využívat jejich služeb a jsou ochotny plnit členské povinnosti, bez genderové, sociální, rasové, politické nebo náboženské diskriminace.

2. Demokratická spoluúčast vykonávaná členy

Družstva jsou demokratickými organizacemi spravovanými svými členy, kteří se aktivně podílejí na plánování a rozhodování. Muži a ženy, kteří vykonávají volené funkce, jsou odpovědní přímo členské základně. V primárních družstvech mají členové v zásadě stejné hlasovací právo (jeden člen, jeden hlas) a také další typy družstev jsou organizovány demokratickým způsobem.

3. Ekonomická spoluúčast členů

Družstevníci se spravedlivým způsobem podílejí na vytváření majetku družstva a demokraticky kontrolují jeho využití. Alespoň část tohoto majetku je obvykle ve společném vlastnictví družstva. Členové obvykle dostávají podíly na zisku podle výše majetku, který vložili do družstva. Členové rozhodují o použití zisku družstva na některé z následujících účelů: vlastní rozvoj družstva, například vytvářením rezerv, z nichž alespoň část se stane součástí nedělitelného majetku družstva; členské výhody, které jsou v poměru k hospodářskému vztahu člena k družstvu, a další účely schválené členskou základnou.

4. Autonomie a nezávislost

Družstva jsou samostatnými a nezávislými organizacemi spravovanými svými členy. Zajištění demokratické samosprávy a zachování družstevní nezávislosti je základní podmínkou při jednání družstva o spolupráci s jinými organizacemi a institucemi, včetně vlády, nebo při získávání finančních prostředků z vnějších zdrojů.

5. Výchova, vzdělávání a informovanost

Družstva zajišťují výchovně vzdělávací aktivity pro své členy, volené funkcionáře, řídicí pracovníky a zaměstnance tak, aby co nejefektivněji přispívali k rozvoji družstva. Informují širokou veřejnost, především mládež a významné osobnosti, o charakteru a přínosech spolupráce a družstevnictví.

6. Spolupráce mezi družstvy

Družstva slouží co nejlépe svým členům a přispívají k rozvoji družstevního hnutí ve spolupráci s dalšími družstevními organizacemi na místní, národní, regionální a mezinárodní úrovni.

7. Spoluodpovědnost za společnost

Družstva usilují na základě programu schváleného svými členy o dosažení udržitelného rozvoje společnosti.

DRUŽSTEVNÍ HNUTÍ

Družstva začala velmi brzy spolupracovat a vytvářet zastřešující organizace. Mezinárodní družstevní svaz byl založen v Londýně během prvního mezinárodního družstevního kongresu v roce 1895. Svaz se do současnosti věnuje tomu, že usnadňuje provádění 6. družstevního principu a podporuje spolupráci mezi družstvy. Rozvíjí vztahy mezi členy, pořádá regionální a mezinárodní setkání, šíří know-how a připravuje vzdělávací programy a publikace. Součástí úsilí Svazu je chránit a propagovat družstevní identitu, která družstva odlišuje od jiných typů podniků.

Fakta a čísla

Družstevní hnutí je celosvětovým hnutím:

- Po celém světě existuje více než 3 miliony družstev
- Více než 12 % světové populace je členy a členkami družstev
- Družstva zaměstnávají 280 milionů lidí po celém světě, což je přibližně 10 % světové pracující populace.

Jednou z celosvětových událostí na podporu družstevního hnutí a šíření jeho myšlenek je Mezinárodní den družstev, který se koná každou první červencovou sobotu.



Společná značka ICA COOP <https://identity.coop>

DRUŽSTEVNICTVÍ JAKO SOUČÁST SSE

Družstevní hnutí a sociální solidární ekonomika vznikly z podobných důvodů a řídí se podobnými hodnotami a principy. Družstevní hnutí vzniklo jako reakce na drsné životní podmínky dělnické třídy a lidí vyloučených z oficiálních ekonomických vztahů. Jeho hlavním cílem bylo bojovat s chudobou a sociálním vyloučením. Na rozdíl od kapitalistických podniků, které usilují o maximalizaci zisku, byla družstva od počátku založena na svépomoci, vzájemné podpoře, péči o společnost a mírové vztahy mezi lidmi.

I v dnešní době se převládající ekonomické vztahy a praktiky nadále zaměřují především na nejúčinnější způsoby akumulace majetku a zájmy kapitalistické třídy. Tato dynamika nás přivedla na pokraj sociální, ekonomické a ekologické katastrofy. Potřeba transformace ekonomických a sociálních vztahů je tak stále na pořadu dne. Cílem SSE je vytvořit lepší pracovní podmínky prostřednictvím demokratizace rozhodovacích procesů v podnicích, které budou zajišťovat, že každý člověk má stejný hlas. Zaměřuje se také na spravedlivé rozdělení a rozložení zisků a na potřeby pracovníků i místních komunit. Družstva, která se řídí zásadou jeden člověk – jeden hlas, jsou velmi dobrým nástrojem pro dosahování těchto cílů. Družstva se často zasazují o naplňování potřeb místních komunit. Družstva, která skutečně ctí a v praxi dodržují družstevní hodnoty, principy a související postupy, mají potenciál sloužit jako „školy demokracie“. Hnutí SSE může využít demokratické rozhodování jako příklad ve svém úsilí o demokratizaci společnosti v nejširším slova smyslu.

Přestože se současná situace v jednotlivých zemích liší a odráží mimo jiné historii družstevního hnutí v konkrétních souvislostech jednotlivých zemí, lze družstva považovat za poměrně populární a rozšířenou organizační formu v rámci SSE. Nejedná se přitom jen o shodu historických okolností: družstevní hodnoty a principy ve své podstatě vyjadřují ducha solidarity, vzájemné pomoci a lidského blahobytu, což prosazují i další organizace a iniciativy SSE.

Nové družstevní hnutí v poslední době oživuje myšlenku družstevnictví v rámci SSE. Záměrně usiluje o vytvoření ekologicky udržitelných alternativ k současnému systému globálního kapitalismu, který ničí ekosystém planety a ohrožuje samotnou existenci života na Zemi. Mnoho komunitních SSE iniciativ, jako je například komunitou podporované zemědělství nebo mnohé jiné (viz některé příklady v části 4 této kapitoly), mají proto formu družstva nebo se v průběhu času formalizují do podoby družstva. Nová družstva jsou obvykle menší podniky, které dbají na dodržování družstevních principů a kultivaci etických principů solidarity, sociální spravedlnosti, důstojné práce a péče o komunitu. Důležitým tématem je tvorba nehierarchických vztahů jako alternativ k převládajícím mocenským strukturám nadvlády a útlaku.

Na nové družstevní hnutí lze pohlížet jako na laboratoř změn, která prostřednictvím různých druhů praktik zkoumá a vytváří nové udržitelné společenské reality. Členové a členky družstev se vzdělávají v oblastech, jako je politika, ekonomika, sociální hnutí, nerůst a podobně, a mohou v praxi zažívat nenásilnou komunikaci a konsensuální rozhodování. Nová družstva jsou založena na vytváření bezpečného prostoru a sociálních sítí, vzájemné podpoře a využívání commons v praxi. Většina nových družstev se převážně zaměřuje na naplňování potřeb místních nebo (sub)regionálních komunit, čímž dochází ke snižování jejich uhlíkové stopy a dopadu na životní prostředí. V rámci současného družstevního hnutí navíc roste povědomí o otázkách ochrany životního prostředí a mnoho družstev se záměrně snaží přispívat k boji proti změně klimatu.

Dokonce i v zemích střední a východní Evropy, kde jsou družstva často vnímána negativně jako přežitky „komunistické“ minulosti, se dřívější negativní postoje k družstvům postupně mění.

JAK ZALOŽIT DRUŽSTVO

Situace se v jednotlivých zemích liší. Základem jsou vždy konkrétní právní předpisy vztahující se k sociální solidaritní ekonomice nebo družstvům. Na začátku si musíte odpovědět na několik jednoduchých otázek, které vám mohou pomoci rozvinout prvotní myšlenku založení družstva.

Podrobný popis tohoto procesu najdete v rámečku níže.²

Jak založit komunitní družstvo?

Nejprve kontaktujte podpůrnou organizaci

Zakládání komunitního družstva může být náročné, ale je možné, že ve vašem okolí existují zkušené organizace, které vám s tím mohou pomoci. Nejprve je tedy kontaktujte a zjistěte, jakou pomoc vám mohou nabídnout. (Viz také TIP 2.)

Vytvořte pracovní skupinu/výbor

Výbor převezme odpovědnost za řízení a vedení vaší komunitní skupiny na cestě k založení komunitního družstva.

Zamyslete se nad svou vizí a nad tím, jak nejlépe vysvětlit, čeho chcete dosáhnout

Je důležité, aby váš výbor měl od začátku jasné záměry a cíle a aby měl stanovené role a odpovědnosti.

Identifikujte svou komunitu a poradte se s ní

Díky komunikaci s nejbližší komunitou a okolím budete moci posoudit úroveň podpory pro váš zamýšlený projekt. Také tak budete moci zjistit, jestli jsou členové komunity ochotni do projektu investovat, a pokud ano, kolik. Komunikací se širší komunitou vytvoříte příležitosti pro získání zpětné vazby na vaše nápady a začlenění nových nápadů, nad kterými jste se doposud nezamýšleli. Zároveň budete mít příležitost identifikovat lidi s potřebnými dovednostmi, které byste mohli do projektu zapojit. Dobré způsoby, jak se poradit s vaší komunitou, představují dotazníky a veřejná setkání. Nezapomeňte své poznatky sdílet s ostatními.



Obvykle existuje nějaká podpůrná struktura (instituce), ať už veřejná nebo soukromá, která vám může při zakládání družstva pomoci. Může jít o společenství nebo svaz družstev nebo o jiné samostatné družstvo. Zkuste se nejprve rozhlédnout kolem.

Příklad podpůrné organizace:
<https://www.uk.coop/developing-co-ops>

² Převzato z <https://www.stirtoaction.com/magazine-issues/issue-17>

Navštivte jiné podniky, které vás mohou inspirovat

Promluvte si s lidmi, kteří už tímto procesem prošli, a zjistěte od nich, co dělat, a co nedělat.

Podívejte se znovu na své původní plány a rozhodněte se, zda pokračovat

Formalizujte přípravný proces

Výbory by se měly skládat nejméně ze tří a nejvíce z 12 lidí. Ve výboru by měl být přinejmenším předseda, tajemník a pokladník. Dále je také dobré mít 4–6 lidí zastávající specifické role, kteří povedou podvýbory a budou mít zkušenost v oblastech, jako je marketing, fundraising či obchodní plánování. Tito odborníci mohou být buď budoucími členy družstva, nebo mohou konzultovat externě, např. jako členové podpůrné organizace.

Zvolte si vhodnou právní strukturu

Prozkoumejte vnitrostátní právní předpisy týkající se SSE organizací a družstev a zjistěte si všechny zákonné požadavky na založení a provozování družstva. (Viz také TIP 2.)

Určete počáteční náklady a navrhnete podnikatelský plán

Podnikatelský plán je cenným nástrojem pro stanovení záměrů a cílů vašeho komunitního družstva. Váš podnikatelský plán bude zahrnovat také finanční prognózy, včetně počátečních nákladů na založení a průběžných nákladů. Podle toho určíte, kolik peněz potřebujete získat prostřednictvím počátečního fundraisingu a budoucího prodeje, aby byl podnik životaschopný a udržitelný.

Zvažte možnosti financování a získejte finanční prostředky

Komunitní fundraisingové akce a žádosti o poskytnutí daru patří mezi důležité způsoby zapojování komunity a získávání finančních prostředků. Můžete také požádat o různé granty nebo prodávat komunitní podíly.

Zajistěte prostory a naplánujte otevření podniku

Oslavte svůj úspěch zahajovací akcí

Oficiální zahajovací den je slavnostní událostí, na kterou byste měli pozvat celou komunitu. Je to skvělá příležitost ukázat všem práci, kterou jste odvedli, a ideální příležitost k představení družstva vaší místní komunitě a širších služeb, které nabízíte.

Průběžně vyhodnocujte vaše plány a bavte se o nich s vaší členskou a zákaznickou základnou!

Odkaz na další čtení je v kapitole Začínáme, str.18.

DOBŘÉ PRAXE

Družstva působí v mnoha odvětvích hospodářské činnosti, ať už jde o výrobu, prodej, zemědělství nebo poskytování různých druhů služeb od zdravotní péče po opravy automobilů. V současné době ve světě působí ohromující počet družstev a rozsah jejich činnosti je velmi široký. V této části uvádíme výběr několika příkladů družstev z různých částí světa a různých odvětví činnosti.

Home Green Home, USA

Zaměstnanecké družstvo poskytující ekologické úklidové služby založily a vlastní ženy z Latinské Ameriky v oblasti San Francisca. Posláním družstva je poskytovat zaměstnání příchozím ženám, zlepšovat kvalitu jejich života a posilovat jejich socio-ekonomickou stabilitu. Družstvo poskytuje úklidové služby, v rámci kterých používá ekologické produkty. Jeho členky se zasazují o péči o zdraví lidí a životní prostředí. Družstvo bylo založeno s vizí stát se replikovatelným obchodním modelem pro další ženy z latinskoamerické komunity a podporovat demokratickou a inkluzivní komunitní ekonomiku.

www.homegreenhomesf.com

Humana Nova, Chorvatsko

Sociální družstvo Humana Nova Čakovec zaměstnává osoby se zdravotním postižením a další sociálně vyloučené osoby prostřednictvím výroby a prodeje textilních výrobků z ekologických a recyklovaných materiálů. Posláním družstva je ekonomicky a sociálně posilovat postavení chudých a sociálně marginalizovaných osob, nabízet ekologicky udržitelnou alternativu k masové výrobě oděvů a snižovat negativní environmentální dopady textilního průmyslu, který je jedním z nejvíce znečišťujících globálních průmyslových odvětví produkujících značné objemy odpadu.

<http://www.humananova.org>

Cooperation Jackson, USA

Cooperation Jackson je organizace založená za účelem rozvoje ekonomicky povznášející demokratické „solidární ekonomiky“ ve městě Jackson v Mississipi. Jejím cílem je vytvořit řadu samostatných, ale propojených institucí a podniků, které budou posilovat postavení obyvatel města Jackson, a to zejména chudých a nezaměstnaných lidí a lidí jiné barvy pleti. Cooperation Jackson si klade za cíl realizovat vizi radikálně demokratického města.

Důležitou součástí této vize je vytvoření sítě zaměstnaneckých družstev a družstevních institucí, které budou ve společnosti budovat bohatství, stabilitu, rasovou rovnost a ekonomickou demokracii. V rámci sítě Cooperation Jackson již vzniklo několik družstev. Patří mezi ně „The Green Team“, podnik nabízející péči o zeleň, ekologická farma se zeleninou „Freedom Farms“ a tiskárna „The Center for Community Production“, která provozuje také 3D tiskárnu. Tato družstva usilují o zmírňování příčin chudoby a diskriminace a zároveň provozují podnikání ekologicky udržitelným způsobem. Součástí je také družstevní inkubátor nazvaný „Balagoon Center“. Organizace vlastní asi tři hektary půdy, kterou obhospodařuje jako komunitní pozemkový spolek (community land trust).

<https://cooperationjackson.org>

Zelena energetska zadruga, Chorvatsko

Hlavním cílem chorvatského družstva Zelena energetska zadruga (ZEZ) nebo také Green Energy Cooperative (Družstvo pro zelenou energii), založeného v roce 2013, je pomáhat lidem a jejich komunitám transformovat výrobu energie demokratičtějším a udržitelnějším způsobem. Prosazuje myšlenku, že výroba energie by měla být v rukou lidí, kteří by měli mít možnost podílet se na plánování a výrobě energie, kterou spotřebovávají. ZEZ podporuje zakládání dalších energetických družstev a zabývá se řízením a financováním projektů v oblasti obnovitelných zdrojů energie a energetické účinnosti. Družstvo spolupracuje s místními komunitami, ale také s partnery na evropské úrovni.

<http://www.zez.coop>

Tři Ocásci, Česká republika

Družstevní kavárna, restaurace a cukrárna, nacházející se v Brně v České republice, nabízí fairtradovou kávu a veganská jídla. Hlásí se k principům slow food a její prostory hostí také tzv. Podzemní univerzitu, v rámci které se pořádají vzdělávací akce, a knihovnu, kde mohou lidé sdílet své knihy. Posláním družstva je prosazovat dodržování lidských práv a nenásilí, budovat informovanou a sebevědomou občanskou společnost a podporovat ekonomické alternativy zaměřené na lidi, nikoliv na zisk.

<https://triocasci.cz/en/>

Družstvo KKFU, Ghana

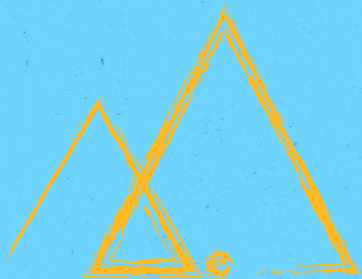
Kuapa Kokoo Cooperative Cocoa Farmers and Marketing Union Limited (KKFU) je výrobcem etických kakaových bobů. Jedná

se o družstevní svaz farmářů kaka s více než 100 000 registrovanými členy, kteří jsou primárně drobnými farmáři kaka v šesti pěstitelských oblastech. Vizí členů KKFU bylo získat přímou roli v nákupu a uvádění jejich produktů na trh. V roce 1995 získal KKFU certifikaci Fairtrade a mohl tak dodávat eticky vyráběné kakaové boby na certifikované trhy. Díky tomu se Kuapa Kokoo stala první organizací drobných farmářů s certifikací Fairtrade v západní Africe. Organizace dále získala certifikace UTZ a Rainforest Alliance, což jí umožňuje prodávat certifikované kakaové boby v rámci těchto dvou programů. V jádru poslání družstva je blahobyt jeho členů – farmářů a jeho cílem je posilovat jejich postavení a úsilí o důstojné živobytí. Usiluje o posilování postavení malých producentů kaka, posilování účasti žen v rozhodovacích procesech prostřednictvím gender mainstreamingu a prosazování ekologicky udržitelné produkce.

<https://www.kuapakokoo.com>



Družstvo Fair & Bio pražírna. Foto: Jakub Hrab



POTRAVINOVÁ SUVERENITA

Hlavním cílem lidstva je zajistit dostatek bezpečných a výživných potravin pro všechny, tedy zajistit potravinovou bezpečnost. Z dlouhodobého hlediska to však není dostačující. K většině případů hladomoru v novodobé historii nedošlo z důvodu nedostatečných zásob potravin. Došlo k nim kvůli chudobě a vykořisťování.

Na rozdíl od potravinové bezpečnosti je cílem potravinové suverenity dosažení udržitelných zemědělských postupů s ohledem na přírodu a práva všech lidí bez výjimky. Je silně propojena se základními otázkami moci a demokracie. Jak říká Nettie Weibe z hnutí Via Campesina: „Kdo ovládá zdroje nezbytné k produkci potravin, jako je půda, voda, osivo a genetické zdroje, a za jakým účelem? Kdo rozhoduje o tom, co se pěstuje, jak a kde se pěstuje a pro koho? Potravinová suverenita zahrnuje nezbytný diskurz týkající se moci, svobody, demokracie, rovnosti, spravedlnosti, udržitelnosti a kultury. Jídlo není chápáno primárně jako tržní komodita, ale je opětovně zasazeno do sociálních, ekologických, kulturních a místních souvislostí jakožto zdroj výživy, obživy, smyslu a vztahů.“¹

¹ Potravinová suverenita nyní – průvodce potravinovou suverenitou, 2018 [online]. Evropská koordinační skupina Via Campesina. <https://www.eurovia.org/wp-content/uploads/2018/01/FINAL-EN-FoodSov-A5-rev6.pdf>

POTRAVINOVÁ SUVERENITA A SSE

Sdíleným principem SSE a potravinové suverenity je zaměření na hlavní příčiny problému. Naplňování hlavních zásad potravinové suverenity v sobě zároveň zahrnuje uplatňování základních zásad SSE. Spolupráce, participace, solidarita, udržitelnost životního prostředí a radikální demokracie patří mezi společné hodnoty konceptů SSE a potravinové suverenity. Ty jsou dále posíleny v konceptu agroekologie. Jak Nyélénijská deklarace pro agroekologii (2015), tak i 10 prvků agroekologie organizace FAO zmiňují SSE. Skutečné společenské změny, včetně oblasti potravinové suverenity, totiž můžeme dosáhnout pouze v případě, že se nám podaří změnit dominantní ekonomické paradigma a prosadit principy SSE.

Další zdroje:

Publikace o potravinové suverenitě (CZ): <https://potravinovasuverenita.cz/2015/11/26/publikace-o-potravinove-suverenite/>

Podrobný průvodce potravinovou suverenitou vytvořený hnutím La Via

Campesina (EN): www.eurovia.org/food-sovereignty-now-an-in-depth-guide/

PROBLÉMY A ŘEŠENÍ SOUVISEJÍCÍ S POTRAVINAMI

VÝZVA: JEDEŇ Z 9 LIDÍ TRPÍ HLADEM

Takzvaná „zelená revoluce“ ve 20. století globalizovala průmyslové zemědělství a brzy vedla k několikanásobně vyšším výnosům založeným na rozšířeném používání pesticidů a umělých hnojiv, jakož i hybridních a geneticky modifikovaných organismů (GMO). Tyto postupy přispěly k určitému poklesu počtu lidí trpících hladem, ale po několika letech vedly k vyčerpání půdy a ztrátě

Kdo žije většinu populace? Drobní zemědělci!

Organizace pro výživu a zemědělství Spojených národů (FAO) uvádí, že většinu z 570 milionů farem na světě tvoří malé farmy. Drobní zemědělci dodávají 80 % veškerých potravin produkováných v Asii, subsaharské Africe a Latinské Americe, přičemž jde o produkci zemědělců, drobných rybářů, pastevců, lidí nevlastnících půdu a původních obyvatel. Kromě toho žije 70 % z 1,4 miliardy lidí žijících v extrémní chudobě ve venkovských oblastech a 75 % z těchto chudých venkovských obyvatel jsou rovněž drobní zemědělci.

„*Potravinová suverenita je považována za základní lidské právo uznávané a prováděné komunitami, národy, státy a mezinárodními orgány.*“

Deklarace potravinové suverenity Nyéléni, 2007

výnosů. Tento model je jednou z hlavních příčin změny klimatu. Důsledkem jsou miliony farmářů, kteří opouštějí svá území a migrují do měst. Nejedná se jen o problém hladu a produkce, ale také o územní a společenský problém. Přestože boj za vymýcení hladu pokračuje, je zátěž způsobená onemocněním osob trpících nadváhou a nepřenosnými nemocemi, jako jsou srdeční potíže nebo cukrovka, stejně závažná jako onemocnění způsobená podvýživou, jelikož počet osob trpících podvýživou je opětovně na vzestupu.² V důsledku globálního obchodu jsou často potraviny z oblastí nejvíce ohrožených hladem vyváženy namísto toho, aby podporovaly udržitelné místní potravinové systémy. Výjimku představuje fairtrade.

ŘEŠENÍ: JÍDLA PRO LIDI, NE PLODINY PRO ZISK!

Současný stav potravinových systémů a výživy je absurdní. V současné době je na světě více než 820 milionů podvyživených lidí a počet lidí s nadváhou a obezních lidí se v roce 2019 odhadoval na více než 2 miliardy.³ Je nezbytné přestat zaměřovat příjem kalorií s výživou. Průmyslově zpracované potraviny mají sice vysoký počet kalorií, nejsou však zdravé. Agroekologicky vypěstované suroviny a z nich uvařené jídlo mohou mít nižší obsah kalorií, zato však obsahují mnohem více důležitých živin. Přibližně jedna třetina veškerého jídla se přitom v různých úrovních potravinového řetězce vyhodí. Objem odpadu se pohybuje mezi 56 % v průmyslovém potravinovém řetězci a pouhými 6 % v rámci komunitou podporovaného zemědělství.⁴ Další případy obrovského plýtvání se pojí s pěstováním krmných plodin pro průmyslově chovaná hospodářská zvířata. Celosvětově je živočišná výroba zodpovědná za polovinu emisí skleníkových plynů z potravin. Dalším problémem je využívání půdy a vody k výrobě biopaliv namísto pěstování potravin pro místní komunity. V současné době máme k dispozici víc než dost potravin k zajištění výživy pro veškeré lidstvo, a to včetně předpokládaného růstu lidské populace, mnoho lidí však nemá k produkovaným potravinám přístup. Proto je nezbytné podporovat místní potravinové systémy a zemědělce, kteří produkují potraviny pro místní spotřebu.

² The state of food security and nutrition in the world (Stav potravinové suverenity a výživy ve světě), 2019 [online]. FAO, 2019. <http://www.fao.org/state-of-food-security-nutrition/en/>

³ Obesity and overweight (Obezita a nadváha), 2020 [online]. WHO, 2020. <https://www.who.int/news-room/fact-sheets/detail/obesity-and-overweight>

⁴ A comparative analysis of community supported agriculture and UK supermarkets as food systems with specific reference to food waste (Srovnávací analýza komunitou podporovaného zemědělství a supermarketů ve Spojeném království jako potravinových systémů se zvláštním zaměřením na plýtvání potravinami), 2014 [online]. Nigel Baker, CAWR, 2014. <https://www.canalsidecommunityfood.org.uk/wp-content/uploads/2020/04/CSA-and-UK-supermarkets-as-food-systems-with-specific-reference-to-food-waste-Nigel-Baker-2014.pdf>

V zásadě je potřeba přehodnotit náš postoj k potravinám: Potraviny se musí přestat považovat za komoditu. Zemědělství musí být vyňato z působnosti Světové obchodní organizace (WTO) a potraviny se musí znovu stát součástí commons.

VÝZVA: ZTRÁTA PŮDY A BIOLOGICKÉ ROZMANITOSTI

Dalším problémem je eroze půdy a zhoršení kvality půdy. „Abychom zachránili naši budoucnost, musíme zastavit erozi půdy,“ zdůrazňuje Mansur. „Vytvoření jednoho centimetru ornice trvá až 1 000 let, o tento jeden centimetr však můžeme přijít během jediného silného deště, pokud není půdní kryt chráněn.“⁵ Průmyslové zemědělství v podstatě přeměňuje pole na pouštní oblasti, které jsou neobyvatelné pro jiné organismy než určené plodiny vyžadující mnoho přidaných chemikálií. Ztráta biologické rozmanitosti ohrožuje stabilitu ekosystémů, na které všichni spoléháme.

ŘEŠENÍ: AGROEKOLOGIE K UDRŽITELNOSTI

My lidé jsme součástí přírody, a proto musíme respektovat všechny ostatní živé bytosti. Projevováním respektu se můžeme naučit využívat přirozenou dynamiku a zajistit jak vysoké výnosy, tak i biologickou rozmanitost. Biologická rozmanitost je důležitým aspektem stability a udržitelnosti. Podle Miguela Altieriho (jednoho z propagátorů akademických výzkumů a spojení mezi univerzitou a organizacemi zemědělců za účelem budování agroekologie) existují tři základní pilíře agroekologických postupů. Jedná se o vědeckou disciplínu, soubor postupů, a také o sociální hnutí. Všechny tyto prvky byly začleněny do „10 prvků agroekologie“ organizace FAO, které jasně odkazují na solidární ekonomiku. Uplatňováním agroekologických postupů se předchází používání umělých hnojiv a pesticidů. Mnohé z těchto postupů také snižují potřebu využívání fosilních paliv a zlepšují funkce ekosystému, což je klíčový prvek v boji proti klimatické krizi.

Další zdroje:

Publikace o agroekologii (CZ): http://eagri.cz/public/web/file/661372/eip_agri_brochure_agro_ecology_2020_cz_web.pdf

La Via Campesina v boji za klimatickou spravedlnost (EN): www.boell.de/

⁵ „Záchrana naší budoucnosti“ vyžaduje zastavení eroze půdy, říká organizace OSN pro zemědělství, 2019 [online]. OSN, 2019. <https://news.un.org/en/story/2019/12/1052831>



Foto: Ekumenická akademie

[sites/default/files/radical_realism_for_climate_justice_volume_44_6_1.pdf?dimension1=ds_radicalrealism](https://www.ipsfood.org/sites/default/files/radical_realism_for_climate_justice_volume_44_6_1.pdf?dimension1=ds_radicalrealism)

Nyelénijská deklaráce pro agroekologii (EN)

<http://www.foodsovereignty.org/wp-content/uploads/2015/02/Download-declaration-Agroecology-Nyeleni-2015.pdf>

10 prvků agroekologie organizace FAO vedoucích k přechodu k udržitelným potravinářským a zemědělským systémům (EN)

<http://www.fao.org/3/I9037EN/i9037en.pdf>

Zde najdete zprávy Mezinárodního panelu odborníků pro udržitelné potravinové systémy – IPES Food (EN)

<http://www.ipes-food.org/reports/>

VÝZVA: NEROVNÁ DISTRIBUCE MOCI

Další výzvou v této oblasti je paradigma maximalizace finančního zisku za každou cenu. Kromě nadužívání zemědělské půdy a přírodních stanovišť dochází také k porušování práv lidí. Špatně placená práce se stala normou a objevují se dokonce případy otrocké práce a nezákonného zabírání půdy. Velkým zemědělským společnostem se dostává přednostního zacházení na úkor malých rodinných farem: přibližně 70 % přímých plateb ze SZP (společné zemědělské politiky Evropské Unie) stále směřuje k pouhým 20 % zemědělců. Důsledkem toho je alarmující rychlost, se kterou dochází k uzavírání farem; mezi lety 2003 a 2013 v EU skončilo něco přes 4 miliony malých podniků (více než čtvrtina všech farem), zatímco celková plocha využívaná k zemědělství se téměř nezměnila. Znamená to zvyšování koncentrace zemědělské výroby, přičemž průměrná plocha zemědělských podniků v EU vzrostla o 38 % z 11,7 ha v roce 2003 na 16,1 ha v roce 2013.⁶

ŘEŠENÍ: LOKALIZOVANÁ DEMOKRATICKÁ ORGANIZACE A LIDSKÁ PRÁVA

Kapitalismus a hierarchické formy organizace společnosti brání udržitelnosti našeho zemědělství a podkopávají tento základní kámen naší civilizace. Abychom toto paradigma mohli změnit, musíme podporovat, rozvíjet a šířit jeho alternativy. Musíme šířit principy radikální demokracie, rozvíjet představy takzvaných utopii a zasazovat se o vhodné změny. Doufejme, že aktivity různých sociálních hnutí, včetně RIPESS, v oblasti rozvoje plánu

⁶ Průzkum struktur zemědělských podniků z roku 2013 – Zatímco plocha využívaná k zemědělské výrobě zůstala stejná, mezi lety 2003 a 2013 ukončilo činnost více než 1 ze 4 zemědělských podniků v EU – téměř třetina provozovatelů ve věku 65 let a více, 2015 [online]. Eurostat, 2015. https://ec.europa.eu/commission/presscorner/detail/en/STAT_15_6175

pro společnou potravinovou politiku, strategie „od zemědělce ke spotřebiteli“ a Zelené dohody přispějí k dosažení spravedlnosti pro drobné zemědělce v rámci SZP a celkového přístupu k zemědělství, který klade důraz na význam agroekologie, nutnost zakázat průmyslové zemědělství a větší sociální a environmentální spravedlnost pro výrobce i spotřebitele. Chceme-li uspět, potřebujeme silné komunity a hnutí, sdílení znalostí a dovedností a také musíme budovat naši kolektivní odolnost.

Další zdroje:

Šest hlavních zásad potravinové suverenity (EN)

grassrootsonline.org/sites/default/files/The-6-Food-Sovereignty-Principles.pdf

Dopis zpochybňující SZP (EN)

www.foeeurope.org/sites/default/files/agriculture/2016/ngos_letter_-_cap_fitness_check_final_version_for_publication_tuesday_morning2.pdf

NENÍ TO JEN UTOPIE?

Nová studie ukazuje, jak může místní agroekologie zajistit potraviny pro všechny Evropany.

V září 2018 zveřejnil francouzský institut IDDR studii zdůrazňující možné důsledky agroekologické restrukturalizace evropského zemědělství.

Agroekologie by mohla zajistit dostatek potravin pro celou evropskou populaci (na základě odhadovaného růstu populace na 530 milionů lidí v roce 2050). Jaké jsou nutné předpoklady pro tuto změnu? Zdravé stravovací návyky! Více obilovin, ovoce, zeleniny a rostlin obsahujících bílkoviny a méně živočišných produktů.

Uplatňování agroekologie by eliminovalo potřebu používat chemické pesticidy a minerální hnojiva a zlepšilo by udržitelnost, aniž by se snížila produktivita. Zabránilo by se ztrátě biologické rozmanitosti a podpořilo zachování přírodních zdrojů, a zároveň by uplatňování agroekologických zásad přispělo k významnému snížení emisí skleníkových plynů souvisejících se zemědělstvím (až na 40 %).⁷

⁷ An agroecological Europe in 2050: multifunctional agriculture for healthy eating (Agroekologická Evropa v roce 2050: multifunkční zemědělství pro zdravé stravování), 2019, [online]. Poux, X. et Aubert, P. IDDRI, 2019. <https://www.iddri.org/en/publications-and-events/study/agroecological-europe-2050-multifunctional-agriculture-healthy-eating>



Photo: Ekumenická akademie

„*Nikdy nepochybuje o tom, že by malá skupina přemýšlivých, odhodlaných lidí mohla změnit svět. Ve skutečnosti je to jediná věc, která ho kdy změnila.*“

Margaret Mead (1901–1978), americká kulturní antropoložka



Foto: GeLa Ochsenherz

Další zdroje:

Chtěli byste si přečíst celou studii? Zde si ji můžete zdarma stáhnout (EN):

www.iddri.org/en/publications-and-events/study/agroecological-europe-2050-multifunctional-agriculture-healthy-eating

Podívejte se na krátké video o úspěšném uplatňování agroekologických zásad na Kubě (EN): youtube.com/watch?v=TZ0tovrhf5Y

PŘÍKLADY Z PRAXE

GELA OCHSENHERZ

Je pátek a na trhu „Naschmarkt“, pravděpodobně nejznámějším vídeňském trhu, můžete narazit na velmi zvláštní stánek. Lidé přicházejí a vychutnávají si úžasnou zeleninu, saláty a koření. Dvojice lidí ukáže na zeleninu a říká: „Chtěli bychom koupit půl kila tady toho.“ Člověk na druhé straně stánku přátelsky odpovídá: „Je mi líto, ale my nic neprodáváme! Veškerá zelenina je pro naše členy. Nic nekupujeme, ani neprodáváme, ale naši členové finančně přispívají na fungování naší farmy. Pěstitelé a prozumentí, kteří „sdílejí úrodu“, tak sdílejí nejen plody dobré úrody, ale také přijímají a sdílejí rizika spojená se zemědělskou výrobou.“ Dvojici poté nabídne ochutnávku zeleniny zdarma a vyzve je, aby zvážili možnost stát se členy.

Pár sleduje, jak lidé přicházejí a berou si z krabic zeleninu, aniž by ji vážili nebo za ni platili. Na některých cedulích stojí: „Spousta tohoto“ nebo „Tohoto jen trošku“. Zásadou je: členové a členky si berou cokoli, co budou potřebovat k vaření v příštím týdnu, přičemž zároveň dbají na potřeby ostatních.

Řeč je o první rakouské skupině KPZ nazvané „GeLa Ochsenherz“, která se nachází 30 km od Vídně a která v roce 2021 oslaví své 10. výročí. Základní myšlenkou KPZ je, že členové a členky finančně přispívají po dobu celé sezóny (jeden rok).

To sdružení umožňuje po celý rok zaměstnávat zahradníky a další zaměstnance, a také financovat nákup osiva a veškerého potřebného vybavení. Členská základna a zaměstnanci se zapojují do řídicího výboru, který vede SSE podnik. Zásadní rozhodnutí přijímá členská základna jednou ročně na Valném shromáždění. Nejen, že není stanovena cena pro žádnou konkrétní zeleninu nebo podíl. Cílem je poskytnout kvalitní potraviny všem členům a členkám bez ohledu na jejich finanční možnosti. Každý se tak může rozhodnout, jak vysoký finanční příspěvek bude poskytovat. Celková výše finančních příspěvků celé komunity musí

samořejmě být dostatečně vysoká k tomu, aby pokryla všechny náklady včetně režijních nákladů. Členové a členky přispívají také svou dobrovolnou prací: střídají se každý pátek na stánku, pracují na polích nebo v pracovních skupinách. Pozemek je částečně ve vlastnictví nadace, která byla vytvořena za jedním účelem: poskytovat půdu pro udržitelné zemědělství a pro KPZ, jako je GeLa Ochsenherz, s cílem zajistit dlouhodobou perspektivu a držbu půdy.

Web GeLa Ochsenherz (AT): <https://www.ochsenherz.at/>
Sada rad pro založení komunitou podporované zahrady (CZ): <https://kpzinfo.webnode.cz/jak-zalozit-kpz/>

CUKETA

Občanské sdružení Cuketa sídlí ve slovenské Nitře. Od svého založení v roce 2017 realizovalo řadu projektů. Patří mezi ně například projekt komunitou podporovaného zemědělství nebo projekt veřejné komunitní permakulturní zahrady. Lokalizovaná produkce potravin má mnoho výhod, například snižuje uhlíkovou stopu. „Scházejí se zde lidé různého založení a věku, navzájem si pomáhají a inspirují se. Sdílejí například semena a společně nakládají okurky, připravují bylinné oleje a masti,“ uvádí Eliška, jedna ze zakladatelek sdružení Cuketa.

Sdružení rovněž organizuje vzdělávací projekty. Kromě různých workshopů pro dospělé realizuje také projekt Moruša-čerešňová zaměřený na vzdělávání dětí. „Máme komunitní vzdělávací centrum s komunitní školkou a také jednou skupinou pro starší děti. Děti se neřídí běžnými učebními osnovami, kde se jednotlivé předměty vyučují odděleně. U nás se předměty překrývají, protože veškerá látka je propojená. Tento celostní přístup má za cíl připravit budoucí generace lidí, kteří budou schopni vést udržitelný způsob života ve spojení s přírodou.“

Sdružení Cuketa kromě toho pořádá festivaly, například Veganfest, propagující hodnoty veganství, a každoroční komunitní zahradní festival, který se každý rok věnuje jinému tématu.⁸

Web sdružení Cuketa (SK): <https://www.priestorypretvory.sk/o-nas-cuketa-o-z>

⁸ Ekologické komunity na Slovensku (2020) [online]. RTVS, 2020. <https://enrsi.rtvs.sk/articles/society/219488/green-communities-around-slovakia?fbclid=IwAR3ly-uXxqvQmUgkZPFRnTu62WVo-at7xqRy-XkPeEnA3qs3NRIMdAyctdQ>



Foto: freethesoil.org

CELOSVĚTOVÉ HNUTÍ

Možnost obyčejných lidí změnit běh dějin se vždy pojila se schopností komunikovat, spolupracovat a organizovat se. K řadě významných průlomů v boji lidstva proti hierarchickým, opresivním a vykořisťovatelským paradigmatům došlo, když se lidé spojili do velkých hnutí, jako bylo hnutí za práva žen nebo hnutí za občanská práva v USA. V současné době je stále ještě mnoho, za co bojovat. V současnosti existuje mnoho hnutí bojujících za lepší svět, například hnutí za klimatickou spravedlnost, potravinovou suverenitu, solidární ekonomiku, nebo za mír, práva zvířat, práva queer osob a mnoho dalších.

Některá hnutí čelí represím a mohlo by se zdát marné bojovat proti lidem, kteří drží otěže vlád a korporací, nezdráhají se využívat korupce, manipulovat či dokonce používat násilí. Mají-li naše hnutí uspět, musí spolupracovat jak na místní, tak i na celosvětové úrovni, a to v rámci jednotlivých hnutí, tak i mezi různými hnutími.

Na globální úrovni je hnutí za potravinovou suverenitu zastoupeno Mezinárodním plánovacím výborem pro potravinovou suverenitu (International Planning Committee for Food Sovereignty, IPC). Jedná se o autonomní a sebe-organizovanou platformu, jejímž cílem je prosazovat agendu potravinové suverenity na celosvětové a regionální úrovni. Mezi organizacemi zapojenými do IPC na mezinárodní úrovni je La Via Campesina, která vytvořila koncept potravinové suverenity. Sdružuje více než 200 milionů malých a středních zemědělců, lidí bez půdy, žen farmářek, původních obyvatel, migrantů a zemědělských pracovníků z celého světa. La Via Campesina sdružuje 182 organizací z 81 zemí. V Evropě je zastřešující organizací zastupující hnutí za potravinovou suverenitu Nyéléni Europe. Zahrnuje také Urgenci, celosvětovou

síť projektů komunitou podporovaného zemědělství, původních obyvatel, rybářů, pastevců, žen a zástupců mládeže, ve které jsou zastoupeni všichni aktéři z oblastí výroby a spotřeby potravin.

Další zdroje (EN):

Mezinárodní plánovací výbor pro potravinovou suverenitu (IPC):

<https://www.foodsovereignty.org/the-ipc/>

La Via Campesina – mezinárodní zastřešující organizace pro hnutí za potravinovou suverenitu: <https://viacampesina.org/en/who-are-we/>

Nyéléni Europe – Evropská koordinační skupina Via Campesina:

<https://www.eurovia.org/campaign/nyeleni/>

Urgenci – mezinárodní síť komunitou podporovaného zemědělství:

<https://www.urgenci.net>

ÚSPĚŠNÁ KAMPAŇ ZA ROZMANITOST OSIV

V květnu 2013 Evropská komise zveřejnila návrh nařízení o uvádění osiva a rozmnožovacího materiálu na trh. Cílem zákonodárců bylo upřednostnit navýšenou produktivitu a zintenzivnit průmyslovou zemědělskou výrobu orientovanou na vývoz. Návrh ohrožoval vzácné odrůdy zeleniny, obilí a ovoce, jakož i vzácná plemena zvířat.

Rozmanitost druhů osiva a agrobiodiverzita musí být plně legálně uznány a nesmí se na ně vztahovat žádná omezení! Byla tedy zahájena kampaň proti tomuto návrhu zákona. Po celé Evropě podepsalo související petice okolo 900 000 lidí. V Rakousku podepsalo petici s názvem „Svoboda pro rozmanitost“ během jednoho roku 500 000 lidí. Tisíce lidí posílaly e-maily a vybraná semínka členům parlamentu EU, aby tak vyjádřily své přání chránit rozmanitost. Dne 11. března 2014 Evropský parlament předložený návrh zamítl. Lidé a příroda potřebují rozmanitost. Obzvláště v období změny klimatu potřebujeme odolné rostliny schopné přizpůsobit se extrémním podmínkám.⁹ Tento boj v zásadě pokračuje prostřednictvím Úmluvy OSN o biologické rozmanitosti.



Foto: Thomas Marek | thomasmarekphotography.com

⁹ Zákon EU o osivu („Revize právních předpisů EU o uvádění osiva a rozmnožovacího materiálu na trh“) FAQ – často kladené otázky a odpovědi z pohledu rozmanitosti (2015) [online]. ARCHE NOAH, 2020. https://www.arche-noah.at/files/15-03-18_faq_en-1_iga_-_final.pdf

ÚSPĚŠNÉ AKCE: FÓRUM PRO POTRAVINOVOU SUVERENITU NYÉLÉNI

„ Svět je dostatečně velký, aby uspokojil potřeby jakékoli osoby, ale příliš malý, aby uspokojil lidskou chamtivost.

Mahatma Gandhi

Boj za potravinovou suverenitu si nelze představit bez sdílení znalostí, setkávání a vytváření sítí. První fórum Nyéléni se konalo v Mali v roce 2007. Sešli se zde světové vůdčí osobnosti a aktéři ze všech různých sfér hnutí za potravinovou suverenitu. První evropské fórum Nyéléni se uskutečnilo v srpnu 2011 v rakouském Kremsu. Druhé se konalo ve městě Kluž v Rumunsku v říjnu 2016. Na obou těchto událostech se setkaly stovky aktivistů z celé Evropy. Dalším příkladem dobré praxe na národní úrovni je druhé Fórum pro potravinovou suverenitu, které se konalo v lednu 2020 ve Varšavě. Fórum uspořádala iniciativa Nyéléni Polska za podpory několika dalších skupin. Jednalo se o setkání aktivistů, vědců, zemědělců a pedagogů, kteří společně diskutovali o potravinové suverenitě ve světě se zvláštním důrazem na situaci v Polsku.

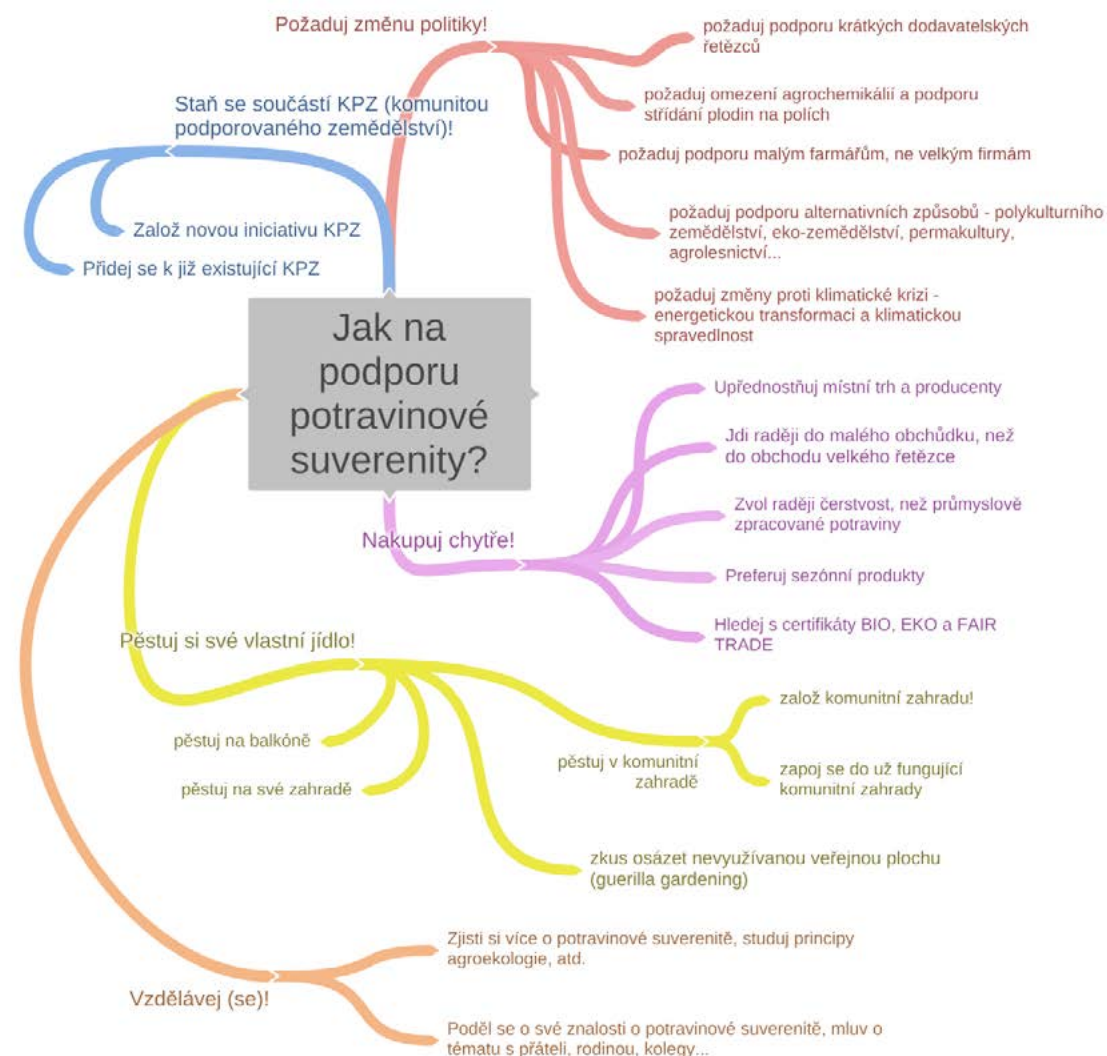
Další možností sdílení znalostí, byť méně horizontální, je osvětová kampaň. Polské hnutí za potravinovou suverenitu může opět poskytnout dobrý příklad: Kampaň upozorňující na to, jak velké potravinové řetězce zneužívají svého postavení na trhu a nepříznivě ovlivňují možnosti zemědělců produkovat zdravé a ekologické potraviny. Politika a vliv potravinových řetězců naopak udržuje současný status quo: bezohledné vykořisťování půdy, zánik různorodosti odrůd plodin, plýtvání potravinami atd.



Kampaň "Nenakupuj v supermarketu"

NEJJEDNODUŠŠÍ ZPŮSOBY, JAK SE ZAPOJIT DO HNUTÍ ZA POTRAVINOVOU SUVERENITU

Každý se může stát součástí hnutí za potravinovou suverenitu. Počítá se i pár bylinek na vašem okenním parapetu. Kromě čerstvých bylinek, které použijete do svého jídla, poskytnete i malou zelenou plochu pro odpočinek, kterou ocení veškerý hmyz prolétající betonovou džunglí kolem vašeho okna. Níže uvedená myšlenková mapa vám pomůže při zamýšlení nad mnoha různými způsoby, jakými se většina z nás může připojit k podpoře a uskutečňování myšlenek potravinové suverenity.



ZALOŽTE MĚSTSKOU (KOMUNITNÍ) ZAHRADU!

Přestože většina světové populace žije ve městech, mnoho z těchto lidí se nechce vzdát zahradničení. Pravdou je, že dokonce i obyvatelé měst, kteří se nikdy předtím o zahradu nestarali, nyní hledají místo, kde by mohli založit svou malou městskou zahrádku. Mezi četné výhody městských zahrad patří ochlazování přehřátých městských ploch a opětovné propojení lidí a ekosystémů, kterých jsme součástí. Začít se zahrádkařením není nijak složité, a to ani pro úplné začátečníky. Společné úsilí sdílené s vašimi přáteli a sousedy může přinést ještě více pozitivních účinků, tak proč nezaložit zahradu komunitně!

Jednou z nejlepších cest je založit iniciativu komunitně podporovaného zemědělství (nebo se k ní připojit), jako je výše popsána GeLa Ochsenherz. Informace o tom, jak začít s komunitně podporovaným zemědělstvím, najdete v kapitole 1: Začínáme.

ZALOŽTE POTRAVINOVÉ DRUŽSTVO!

Zahradničení pro vás není úplně to pravé? Pak zvažte nápad založit potravinové družstvo! Kromě vytváření komunity může potravinové družstvo svým členům a členkám zajistit snadný přístup k vysoce kvalitním potravinám za nižší ceny, než jaké jsou v běžných obchodech s potravinami. Budete to vy a lidé kolem vás, kteří rozhodnete, jestli se budete zaměřovat na lokální, biò, veganské či bezobalové potraviny nebo na kombinaci všech těchto kritérií. V kapitole o vytváření komunity si můžete přečíst příklad dobré praxe potravinového družstva Dobrze.

Podrobný průvodce, který vám poradí, jak začít:

www.wikihow.com/Start-a-Food-Co%E2%80%9090op

Další zdroje:

Průvodce založením komunitní zahrady (CZ):

https://kokoza.cz/wp-content/uploads/2020/03/5546_KOKOZA_Metodika_zakladani_KZ-WEB.pdf

Mapa komunitních zahrad, fungujících v ČR:

<https://www.mapko.cz/>

Asociace místních potravinových iniciativ (CZ):

<https://www.asociaceampi.cz/>



Může být matoucí, že někdy mluvíme o sociální ekonomice, někdy o solidární ekonomice a jindy zase o sociální solidární ekonomice. Proč tomu tak je? Zní to docela podobné, ne? Je to jedno a to samé, jen s různými názvy v závislosti na minulosti některých zemí, nebo je to výsledek různých sémantických přístupů? Tyto tři koncepty zajisté sdílí mnoho společných bodů a hodnot. Sdílejí například názor, že čistá podstata ekonomiky není zisk nade vše ostatní, že ekonomika není izolovaná od přírodního světa ani od společenského rozměru, a že hodnota ekonomiky by měla zůstat v rukou těch, kdo tyto hodnoty vytvořili nebo vyrobili, a to co nejvíce je to možné. Sociální solidární ekonomika je pojem integrující aspekty sociální a solidární ekonomiky. Můžeme se na ně dívat jako na dvojčata – samostatná, ale velmi propojená a mající stejný původ. Nicméně, jak tomu často bývá, ďábel se skrývá v detailech.

V rámci projektu BUSSE klademe velký důraz na solidární aspekt našich dvojčat. Máme za to, že v 21. století se nemůžeme spokojit s tím, že ekonomiku jen trochu vylepšíme bez ohledu na použité nástroje. Ať už se jedná o zelenou ekonomiku, společenskou odpovědnost firem nebo cokoliv dalšího s podobným pozlátkem, avšak bez skutečného obsahu. Problémy naší civilizace, které se nám pod rukama hromadí po mnoho desetiletí nebo dokonce století, si žádají více než jen 10 snadných a drobných krůčků pro záchranu planety a lidstva. Ekonomické nerovnosti a nespravedlnost, degradace životního prostředí, války o zdroje a změna klimatu, nedostatečná demokracie a manipulace v politice či zhoršování stavu dodržování lidských práv a tolerance jsou natolik závažné, že nestačí být trochu ekologičtější, energeticky účinnější nebo kupovat více ekologických produktů atd. Tato situace nás vyzývá, naléhavě volá či přímo křičí po potřebě podstatné transformace. Proto podporujeme, prosazujeme a implementujeme všechny transformační kolektivní akce a veřejné politiky.

Tuto příručku dokončujeme uprostřed krize způsobené pandemií onemocnění COVID-19, která nám v důsledku našich brutálních zásahů do přírody stejně brutálním způsobem připomíná potřebu těchto transformačních akcí a politik s cílem dosáhnout udržitelnějšího a spravedlivějšího světa založeného na solidaritě. Rovněž nás upozorňuje na potřebu transformace v klíčových oblastech naší společnosti. Transformace, v jejímž jádru stojí solidarita.

Tato těžká situace by nás neměla odradit, přestože čelíme nejistotě, obrovské skládačce globálních problémů, které musíme vyřešit a spojit její oddělené a rozptýlené kousíčky do jasného a obdivuhodného obrazu. Můžeme se na tuto situaci dívat jako na dospělého člověka stojícího čelem k výzvám a věcem, které je třeba udělat, nikoli stojícího stranou. To také znamená, že se nespokojíme s drobkou a kosmetickými změnami ekonomiky a demokracie. Neměli bychom se bát, protože pokud jsme v tomto kritickém období aktivní, znamená to, že se zajímáme, že jsme naživu.

V této příručce jsme představili některé ze způsobů, prostřednictvím kterých je sociální solidární ekonomika již nyní aktivní a živá, a kterými lidé v celé Evropě aktivně využívají tyto transformační praktiky a politiky ke sdílení a šíření solidarity a udržitelnosti.

V příručce je zároveň věnován značný prostor konkrétním příkladům, příběhům z reálného života a inspirativním případovým studiím. To je naše poselství. SSE není jen teorie nebo zbožné přání. SSE je nástroj pro úspěšné převedení našich fantazií do skutečného života.

Tato příručka si klade za cíl přinést lidem větší uvědomění a informovanost a pomoci jim přiblížit se sociální solidární ekonomice. Doufáme, že jsme přispěli k posunu v tomto směru. Také bychom vás rádi vyzvali, abyste se nezastavili u této příručky, můžete se například spojit s našimi organizacemi, které na tomto projektu spolupracovaly. Na cestě transformace budeme potřebovat mnoho společníků.

EKUMENICKÁ AKADEMIE (CZ)

Ekumenická akademie (EA) je nevládní organizace založená v roce 1996 v České republice a naší vizí je sociálně spravedlivá, udržitelná a tolerantní společnost.

EA podporuje alternativní formy ekonomické demokracie, jako je sociální solidární ekonomika (SSE), fair trade či družstevnictví. EA má více než 20 let zkušeností v oblasti neformálního vzdělávání, spolupráce s univerzitami, vedení kampaní za odpovědnou

spotřebu a alternativní ekonomické modely a vytváření příkladů dobré praxe v oblasti SSE.

EA se podílí na podpoře a provádění SSE od roku 2004, a to jak na národní, tak i mezinárodní úrovni. Byla zakladatelkou hnutí fair trade v České republice, deset let provozuje obchod s fair trade zbožím a v roce 2013 spolu-založila podnik Fair & Bio pražirna.

Více informací na: www.ekumakad.cz



POTRAVINOVÉ DRUŽSTVO „DOBRZE“ (PL)

Potravinové družstvo „Dobrze“ již více než šest let provozuje komunitní obchody s biopotravínami ve Varšavě. Zkušenosti družstva představují úspěšný příklad toho, jak může grassrootová komunita vytvořit inkluzivní, sociálně a ekologicky odpovědný ekonomický model. Cílem potravinového družstva „Dobrze“ je podporovat systém výroby a distribuce potravin, který naplňuje potřeby spotřebitelů a pěstitelů, a zároveň pečuje o naše životní prostředí. Je založeno na přesvědčení, že přímá spolupráce mezi spotřebiteli a pěstiteli přispívá k posilování aktivního občanství a vytváří spravedlivou ekonomiku, která je prospěšná pro všechny zúčastněné strany.

Družstevní obchody jsou společným vlastnictvím jejich členů a členek, kteří je řídí podle mezinárodních družstevních principů. V současné době má družstvo téměř 600 členů*ek a více než 1000 klientů*ek, zaměstnává 14 osob a po celou sezónu spolupracuje s přibližně 20 drobnými farmami.

Více informací na: www.dobrze.waw.pl



UTOPIA (SK)

Utopia je občanské sdružení založené v roce 2010 na podporu prohlubování demokratických procesů ve společnosti, budování účasti občanů a prosazování sociálně inkluzivních a ekologických politik. Hlavním posláním Utopie je rozvíjet, vytvářet a implementovat sociální inovace vedoucí ke zmírňování chudoby a sociálního vyloučení a k podpoře demokratické spolupráce, rozvoje komunit a udržitelnosti životního prostředí. Vytváří prostor pro zapojování lidí do různých rozhodovacích procesů, např. prostřednictvím participativního rozpočtu. Utopia podporuje rozvoj SSE prostřednictvím výzkumu, analýz a organizace veřejných akcí na toto téma a dále prostřednictvím nadnárodní spolupráce a vytváření sítí. Mapuje stav SSE a družstev na Slovensku a v zemích Visegrádské skupiny. Podporuje grassrootové aktivity zaměřené na boj proti chudobě a sociálnímu vyloučení v každodenním životě lidí.

Více informací na: www.utopia.sk



KATHOLISCHE SOZIALAKADEMIE ÖSTERREICH (AT)

Ksoe (Rakouská katolická sociální akademie) se věnuje vzdělávání dospělých pro sociálně-ekologickou transformaci v oblastech alternativní/solidární ekonomiky, leadershipu a participace a sociální spravedlnosti. Veškerý výzkum a praktické práce jsou prováděny na základě katolického sociálního učení, z ekumenické a feministické perspektivy, zaměřené na humanistické, sociální a odpovídající struktury, spravedlivé rozdělení a účast každého člověka.

Participace a posilování postavení jsou pro práci ksoe klíčové, povzbuzuje lidi k tomu, aby se autentickým a zodpovědným způsobem chopili moci a podíleli se na utváření budoucnosti, ať již v rámci organizací nebo i v jiných oblastech. Ksoe rovněž podporuje rozvoj otevřené kultury dialogu a prosazuje implementaci

participativních struktur a procesů v organizacích a podnicích v časech strategických, strukturálních a/nebo kulturních změn.

Více informací na: www.ksoe.at

ksoe

RIPESS EUROPE (EU)

RIPESS je evropská zastřešující síť organizací sociální solidární ekonomiky (SSE), je součástí mezikontinentální sítě RIPESS a sdružuje 37 národních, odvětvových a meziodvětvových sítí v 15 zemích EU (což představuje stovky neziskových organizací a SSE podniků). Jejím cílem je sdílení osvědčených postupů a realizace společných akcí, které mohou rozšiřovat a zviditelnovat iniciativy sociální solidární ekonomiky. Síť sdružuje tisíce zúčastněných stran a organizací v oblasti SSE na evropské úrovni, usnadňuje spolupráci v rámci sítě, zvyšování povědomí, vzájemné vzdělávání a školení a společné advokační aktivity, a také přispívá k tvorbě právních rámců a veřejných politik.

Více informací na: <https://ripess.eu/en/>



Vydání publikace podpořila
Masarykova demokratická akademie, z. s.

M^da
Masarykova
demokratická
akademie

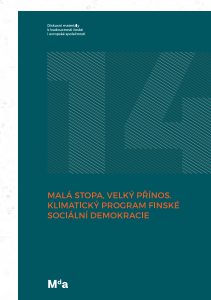
MASARYKOVA DEMOKRATICKÁ AKADEMIE (CZ)

Jsme sociálně demokratická vzdělávací instituce s dlouholetou tradicí.

Pořádáme domácí i mezinárodní konference nebo tematické kurzy a vydáváme studie a knihy jdoucí ke kořenům problémů. Aktivně působíme i na mezinárodní úrovni, kde jsme členem Nadace pro evropská progresivní studia (FEPS) a spolupracujeme s dalšími sociálně demokratickými politickými instituty jako Friedrich-Ebert-Stiftung nebo Fundación Pablo Iglesias.

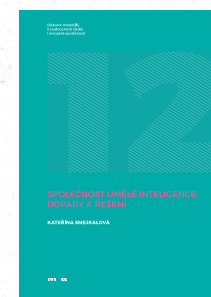
Provozujeme veřejnou knihovnu s často jedinečnými tituly o sociální demokracii a levici obecně u nás i v zahraničí, ale i tituly sociologickými, ekonomickými nebo politologickými. Knihovna dlouhodobě digitalizuje často unikátní a časem ohrožené brožury a knížky, které volně zpřístupňuje široké veřejnosti.

Umíte si představit lepší svět?



MALÁ STOPA, VELKÝ PŘÍNOS. Klimatický program finské sociální demokracie

Kateřina Smejkalová:
**SPOLEČNOST UMĚLÉ
INTELIGENCE.
Dopady a řešení**



Čtete studie MDA:
www.masarykovaakademie.cz



Budování sociální solidární ekonomiky (Building Up Social Solidarity Economy, BUSSE) je projekt realizovaný v rámci programu Erasmus+, který se zaměřuje na šíření know-how a postupů sociální solidární ekonomiky (SSE) ve střední a východní Evropě. Tato příručka byla vytvořena jako podpůrný materiál ke vzdělávacím seminářům Budování sociální solidární ekonomiky.

Tato příručka vychází ze zmiňovaných seminářů. Zdůrazňuje některé z klíčových aspektů školení a zdrojů v oblasti SSE a zpřístupňuje je širšímu publiku. Čtyři hlavní kapitoly se zabývají následujícími tématy:

- 1. Začínáme**
- 2. Vytváření komunity**
- 3. Družstva**
- 4. Potravinová suverenita**

Doufáme, že vás tato příručka, získávání a využívání informací, dovedností a tipů pro vaše komunitní úsilí a transformační projekty budou bavit!